

รายงานการศึกษา
เรื่อง
การสร้างสุขภาวะโดยพลังชุมชนตำบลนาบัว
อำเภอนครไทย จังหวัดพิษณุโลก

เสนอต่อ
สำนักงานปฏิรูประบบสุขภาพแห่งชาติ

มหาวิทยาลัยราชภัฏสุราษฎร์ธานี
Pibulsongkram Rajabhat University

โดย
ผู้ช่วยศาสตราจารย์ AS. ไพศาล รั้วธงชัย

คำนำ

การศึกษาการสร้างสุขภาพโดยพลังชุมชน ตำบลนาบัว อำเภอเมือง จังหวัดพิษณุโลก ฉบับนี้ เป็นการค้นหาแนวทางการเรียนรู้ของชุมชนที่ใช้กระบวนการแบบมีส่วนร่วม เป็นเครือข่ายการสร้างพลังทางปัญญาที่ได้มีการสะสมสืบทอดกันมาอย่างยาวนานจนเกิดเป็นรูปธรรม โดยจะเห็นได้จากกิจกรรมที่หลากหลาย เช่น ด้านธุรกิจชุมชน ด้านการเงิน ด้านสิ่งแวดล้อมและการอนุรักษ์ทรัพยากรธรรมชาติ ด้านสังคม และด้านการเมืองการปกครองที่ได้ครอบคลุมทั้งตำบล และมีสิ่งหนึ่งที่จัดได้ว่าเป็นนวัตกรรมที่ชาวนาบัวได้คิดและทำให้เห็นเป็นรูปแบบอย่างชัดเจนและเป็นที่ยอมรับต่อชุมชนอื่น ๆ ได้แก่ การจัดงาน “เวทีวิชาการชาวบ้านตำบลนาบัว” ซึ่งชาวนาบัวได้จัดขึ้นครั้งแรกตั้งแต่ปี พ.ศ. 2540 โดยเริ่มจากหมู่บ้านทุ่งสี่เสียดที่เข้าประกวดหมู่บ้านสาธารณสุขมูลฐานในระดับจังหวัดและได้รับรางวัลรองชนะเลิศ ในปีนั้นจึงถือเป็นจุดกำเนิดของนวัตกรรมที่ได้เริ่มจากหมู่บ้านเดียวและแพร่ขยายไปจนเกิดเป็นความคิดเห็นพ้องต้องกันของทุกหมู่บ้านที่ต้องการให้มีการจัดเป็นงานของตำบล ซึ่งในวันงานทุกหมู่บ้านจะต้องนำเสนอผลงานของตนเองหรือส่วนรวมบนเวที ซึ่งจัดได้ว่าเวทีนี้เป็นเวทีแห่งการแลกเปลี่ยนเรียนรู้ที่ทรงคุณค่าต่อชาวนาบัวในการที่จะแสดงออกถึงพลังที่ชาวนาบัวได้ร่วมกระทำกันมาอย่างต่อเนื่องในรอบปี และหมู่บ้านที่ได้รับเลือกให้เป็นเจ้าภาพในการจัดงานจะมีการเตรียมงานอย่างจริงจังโดยให้ทุกส่วนในหมู่บ้านได้มีส่วนร่วมคิด ร่วมทำ ร่วมรับผิดชอบต่อการเป็นเจ้าภาพอย่างเต็มความสามารถ ซึ่งผลพลอยได้จากการจัดงานอีกประการหนึ่งก็คือ การได้พัฒนาชาวบ้านให้เป็นผู้ที่กล้าแสดงออก ทั้งทำหน้าที่เป็นพิธีกรและผู้นำเสนอบนเวที ปีละหลาย ๆ คน เพราะผู้ที่นำเสนอผลงานหรือพิธีกรบนเวทีในแต่ละปีจะซ้ำกันไม่ได้ สำหรับหมู่บ้านที่ได้รับการคัดเลือกให้เป็นเจ้าภาพจัดงานจะมีการหมุนเวียนกันไปในแต่ละปี ปัจจุบันจัดมาแล้วถึง 7 ครั้ง นับได้ว่าเวทีวิชาการชาวบ้านนาบัวนี้เป็นนวัตกรรมที่เป็นรูปธรรมและยังเป็นความภาคภูมิใจของ ชาวนาบัวอย่างแท้จริง

ผู้ศึกษาต้องขอขอบพระคุณ อาจารย์น้อย ลายคราม นางสุวรรณา เมืองพระผาง (หมอแห้ว) หัวหน้าสถานีอนามัยตำบลนาบัว ผู้ใหญ่ประเจ็ด ศรีสวัสดิ์ ผู้ใหญ่บ้านทุ่งสี่เสียด และชาวตำบลนาบัวทุกท่าน ที่ได้กรุณาให้ความอนุเคราะห์ข้อมูล และคำแนะนำที่เป็นประโยชน์ต่อการศึกษาในครั้งนี้

ไพศาล วัชรชัย

20 มิถุนายน 2547

บทสรุปสำหรับผู้บริหาร
การสร้างสุขภาวะโดยพลังชุมชน ตำบลนาบัว
อำเภอนครไทย จังหวัดพิษณุโลก

ที่มาของชุมชนที่ศึกษา

ก่อนจะกล่าวถึงชุมชนตำบลนาบัว ผู้ศึกษาใคร่ขอลำดับถึงการได้มาของจุดตัวอย่างที่ศึกษาพอสังเขป เบื้องต้นเมื่อได้รับมอบหมายให้มีส่วนร่วมในการค้นหาพื้นที่ตัวอย่างในจังหวัดพิษณุโลก ที่จะสามารถนำมาสังเคราะห์เป็นบทเรียนเกี่ยวกับการมีวิถีสุขภาวะชุมชนที่ดีและต้องแสดงถึงการเป็นนวัตกรรม สิ่งแรกที่คุณศึกษานึกถึงก็คือ ศูนย์ประสานงานเครือข่ายองค์กรภาคประชาชนจังหวัดพิษณุโลก ที่ตั้งอยู่ในบริเวณ I ซึ่งอาจจะกล่าวได้ว่าสถานที่สาธารณะแห่งนี้ เป็นแหล่งรวมใจของบุคคลสาธารณะในจังหวัดพิษณุโลกที่จะมาใช้พื้นที่นี้เป็นเวทีพูดคุยในทุก ๆ เรื่องของการพัฒนาที่เกี่ยวกับชีวิตความเป็นอยู่ของชุมชนในทุกระดับ สิ่งที่ผู้ศึกษาได้รับทราบและได้เห็นภาพแผนภูมิแสดงการเชื่อมต่อกิจกรรมของตำบลนาบัวต่อการสร้างสุขภาวะ จึงได้สอบถามในรายละเอียดและก็ได้คำตอบว่าตำบลนาบัวได้รับการยอมรับให้เป็นพื้นที่ที่มีการส่งเสริมสุขภาวะที่ประสบความสำเร็จแห่งหนึ่งของจังหวัดพิษณุโลก ผู้ศึกษาจึงเกิดความอยากรู้อยากเห็นว่าเขาทำกันอย่างไร แล้วมีอะไรที่เป็นนวัตกรรม ดังนั้นสิ่งแรกที่ทำคือการเดินทางไปยังตำบลนาบัว อำเภอนครไทย เพื่อพบกับผู้นำซึ่งได้แก่ผู้ใหญ่บ้านปึงสี่เสียด หมู่ที่ 2 ผู้ใหญ่ประเจ็ด ศรีสวัสดิ์ และหัวหน้าสถานีอนามัยตำบลนาบัว นางสุพรรณา เมืองพระฝาง หรือที่ชาวบ้านเรียกกันติดปากว่าหมอแหวน

ได้ฤกษ์สถานีอนามัยตำบลนาบัวเป็นพื้นที่สาธารณะเป็นจุดศูนย์รวมที่ชาวบ้านได้ใช้เป็นเวทีแลกเปลี่ยนเรียนรู้ถึงปัญหาและแนวทางการพัฒนาได้อย่างสนิใจ ผู้ศึกษาได้รับข้อมูลทั้งจากเอกสารที่ได้มีการรวบรวมไว้และได้สัมภาษณ์แบบเจาะลึกกับผู้ใหญ่ประเจ็ด หมอแหวน และชาวบ้านนาบัวอีกหลายคน จากข้อมูลที่ได้ทั้งหมดทำให้ผู้ศึกษาพอจะมองเห็นภาพการเป็นตำบลสุขภาวะตามที่ได้รับคำแนะนำมา แต่คำถามที่ยังหาคำตอบไม่ได้ก็คือ แล้วอะไรที่จัดว่าเป็นนวัตกรรมเกี่ยวกับสุขภาวะของตำบลนาบัว ผู้ศึกษาได้เดินทางไปในพื้นที่ตำบลนาบัวถึง 5 ครั้ง จนได้คำตอบที่ต้องการ ดังนี้

ชุมชนนาบัว

ชุมชนนาบัว นับว่าเป็นชุมชนดั้งเดิมที่ได้มีการสืบทอดการเป็นชุมชนกันมาอย่างยาวนานตั้งแต่ก่อนสมัยสุโขทัย ซึ่งปรากฏหลักฐานทางโบราณคดีที่สำคัญชิ้นหนึ่ง คือ เสาศิลาแดงที่วัดบ้านนาบัว และชุมชนนี้ได้รับการจัดตั้งเป็นตำบลนาบัวเมื่อ ปี พ.ศ. 2456 โดยมีขุนบริบาล (สาลี สุขรัง) เป็นผู้นำคนแรก ตำบลนาบัวตั้งอยู่ห่างจากที่ว่าการอำเภอนครไทยไปทางทิศเหนือประมาณ 12 กิโลเมตร และอยู่ห่างจากตัวจังหวัดพิษณุโลกประมาณ 110 กิโลเมตร พื้นที่ส่วนใหญ่เป็นที่ราบหุบเขา และชาวบ้านส่วนใหญ่ประกอบอาชีพเกษตรกรรม ปัจจุบันตำบลนาบัวมี 15 หมู่บ้าน และมีประชากร 7,931 คน

ลักษณะของการอยู่ร่วมกันของคนในชุมชนตำบลนาบัวจะพบว่า ส่วนใหญ่เป็นเครือญาติกัน เพราะจากการขยายชุมชนใหม่จะแยกมาจากหมู่บ้านเดิมและคนที่เดินทางเข้ามาอยู่ในชุมชนจากถิ่นอื่นจะเข้ามาเป็นแขกหรือสะใภ้ ดังจะเห็นได้จากการบอกเล่าของลุงชวน อดีตผู้ใหญ่บ้านบ้านโนนที่ได้สำรวจนามสกุลของคนในหมู่บ้านพบว่าจากจำนวนครัวเรือนทั้งหมด 175 ครัวเรือน มีนามสกุลถึง 145 นามสกุล ย่อมแสดงให้เห็นว่าชุมชนนาบัวเป็นชุมชนเศรษฐกิจ มีคนผ่านไปมามือสวะที่จะยอมรับคนจากภายนอกชุมชนให้เข้ามาเป็นส่วนหนึ่งของชุมชน

ภาษาที่ใช้พูดกันจะเป็นภาษาถิ่น มีลักษณะเป็นภาษาอีสานผสมเหนือ สำเนียงการพูด จะคล้ายกับชาวอำเภอลำลูกกา อำเภอลำทะเมนชัย จังหวัดเพชรบูรณ์ และจังหวัดเลย ซึ่งเป็นพื้นที่ติดต่อกัน สำหรับประเพณีที่ทำกันในแต่ละปีได้แก่ประเพณีขึ้นปีใหม่ ประเพณีสงกรานต์ ประเพณีแห่บั้งไฟ วันตรุษวันสารท และวันสำคัญทางพุทธศาสนา แต่ประเพณีที่เชิดหน้าชูตาชาวตำบลนาบัวได้แก่ ประเพณีเลี้ยงปูนาบัว นับเป็นประเพณีที่สืบทอดกันมากับวิถีชีวิตของคนนาบัว พ่อปูของชาวนาบัวจะมีหลายองค์ที่จะดูแลแต่ละหมู่บ้าน ในแต่ละปีจะมีพิธีการจัดเลี้ยงพ่อปูที่ชาวนาบัวนับถือเป็นสิ่งศักดิ์สิทธิ์ที่อยู่ในใจในด้านการสร้างขวัญและกำลังใจ โดยชาวบ้านจะอธิษฐานหรือบนบานศาลกล่าว เมื่อเวลาจะไปประกอบกิจการงานสำคัญ ๆ การเดินทางไกล หรือของหาย ในช่วงเดือนสี่หรือเดือนหก (มีนาคมหรือพฤษภาคม) ของทุกปี ซึ่งเป็นช่วงที่ชาวบ้านเก็บเกี่ยวแล้ว ก็จะมีพิธีระหองใจต่อพ่อปูด้วยการนำเครื่องเซ่นไหว้มาทำพิธีแก้บน ในพิธีจะไม่มีพิธีสงฆ์มาเกี่ยวข้อง เนื่องจากเป็นประเพณีทางการแสดงความเคารพต่อสิ่งศักดิ์สิทธิ์ที่ไม่มีตัวตน และการทำพิธีทรงเจ้าให้ชาวบ้านได้สอบถามถึงเรื่องราวต่าง ๆ ทั้งในอดีต ปัจจุบัน และอนาคต ซึ่งผู้ทรงเจ้าจะเป็นผู้ที่มีหลักจิตวิทยาที่ดี โดยเฉพาะการให้คำแนะนำเรื่องอนาคต

เพราะจะเป็นการสร้างขวัญและกำลังใจ ตลอดจนถึงแนะนำให้ชาวบ้านประพฤติตนอยู่ในกรอบของความดีงาม ใช้ความระมัดระวังในการดำเนินชีวิต ในวันงานชาวบ้านที่จัดงานจะมารวมกันพร้อมหน้าพร้อมตาในหมู่เครือญาติ ภายหลังพิธีเช่นไหว้จะต่อด้วยงานเลี้ยงรื่นเริง บรรยากาศในช่วงงานประเพณีชาวบ้านจะมีความรู้สึกที่เป็นสุขเพราะวันนั้นถือว่าเป็นวันรวมญาติของชาวนาบัว

กิจกรรมสร้างพลังชุมชน

ในตำบลนาบัวได้มีการใช้กระบวนการแบบมีส่วนร่วมในการบริหารจัดการเป็นเวลานานนับร้อยปีจากการบอกเล่าของผู้เฒ่าผู้แก่ ว่าเมื่อก่อนใครจะทำอะไรในชุมชนที่เกี่ยวข้องกับคนอื่น ๆ จะต้องนำเรื่องนั้นเข้าพูดคุยกันเพื่อให้ได้การยอมรับก่อน จึงทำให้ความขัดแย้งที่จะเกิดขึ้นลดลงหรือไม่มีเลย และจากการพูดคุยกันยังนำไปสู่พลังของการทำงานให้สำเร็จ ดังนั้นในปัจจุบันตำบลนาบัวมีการรวมกลุ่มเพื่อร่วมกันทำกิจกรรมถึง 32 กลุ่ม อย่างเป็นรูปธรรม เช่น ด้านธุรกิจชุมชนด้านการเงิน ด้านสิ่งแวดล้อมและอนุรักษ์ทรัพยากรธรรมชาติ ด้านสังคม และด้านการเมืองการปกครอง นอกจากนี้กิจกรรมกลุ่มแบบมีส่วนร่วมที่ทำอย่างต่อเนื่องและเป็นระบบแล้วตำบลนาบวยังให้ความสำคัญกับเด็กและเยาวชนของชุมชนด้วยการสร้างเครือข่ายระดับตำบลในการจัดกระบวนการเรียนรู้ด้านการดูแลสุขภาพให้กับเด็กและเยาวชนโดยมีเป้าหมายเพื่อสร้างและพัฒนาเด็กให้เกิดสุขภาพกายและใจเพื่อนำไปสู่พลังทางปัญญา กลุ่มหลักที่เลือกทำคือกลุ่มเด็กระดับมัธยมและกลุ่มเยาวชนนอกระบบโรงเรียน การเริ่มต้นการคิดและทำโดยกลุ่มผู้นำที่มีอายุไม่มากแนวทางที่ใช้สร้างและพัฒนา กำหนดการจัดเข้าค่าย 4 ค่าย นำเรื่องทรัพยากรธรรมชาติมาเป็นประเด็นของการเรียนรู้ เมื่อจบตามกระบวนการแล้วเด็กที่เข้าร่วมกิจกรรมก็สามารถเป็นวิทยากรกระบวนการได้ และเมื่อผู้ใหญ่จัดกิจกรรมเด็กก็จะเข้าร่วมกิจกรรมตามความสนใจ เช่น กลุ่มผักปลอดสารพิษ กลุ่มเลี้ยงไก่ชน กลุ่มเลี้ยงปลา กลุ่มอนุรักษ์ด้านสิ่งแวดล้อม กลุ่มสมุนไพร และยังมีพบว่ามีการที่เด็กคิดและจัดกันเอง ได้แก่ การทอดผ้าป่าขยะในวันเด็ก

ข้อสังเกตที่พบจากกระบวนการพัฒนาเยาวชน

ค่ายที่ชุมชนจัดขึ้นเด็กจะมีความรู้สึกที่แตกต่างจากโรงเรียนหรือหน่วยงานราชการจัดให้ที่มุ่งให้เด็กได้รับความรู้ มีกฎกติกาในการเข้าค่าย ในขณะที่ชุมชนจัดมุ่งให้เยาวชนรู้จักตนเอง กฎระเบียบถูกสร้างขึ้นจากกลุ่มโดยมีผู้นำเป็นคนดูแล และพบว่าค่าย

ชุมชนจัดไม่มีการทะเลาะวิวาทและยังพบว่าเด็กมีเพื่อนจากหลายหมู่บ้านเพิ่มขึ้น ต่างจาก
ค่ายโรงเรียนที่มีมักจะเป็นเพื่อนกลุ่มเดิม ค่ายที่ชุมชนจัดยังสามารถทำให้กลุ่มหัวใจได้มี
โอกาสแสดงความเป็นผู้นำ และปรับเปลี่ยนพฤติกรรมตนเอง ผู้นำที่เป็นผู้ใหญ่จะคอยให้
กำลังใจ ให้คำติชมเพื่อสร้างให้เกิดความภูมิใจในตนเองและผู้ปกครองก็มีส่วนได้เข้ารับรู้
มีการพูดคุยกันทำให้กิจกรรมนี้ได้รับการยอมรับด้วยดีทั้งเด็กและผู้ปกครอง

เมื่อใดที่เด็กทำกิจกรรมและมีการแบ่งปันผลประโยชน์จะนำมาสู่ความขัดแย้ง
หากกิจกรรมมีเรื่องตัวเงินเข้ามาเกี่ยวข้อง เช่น ได้เปอร์เซ็นต์จากการขายน้ำสมุนไพร
จะพบเรื่องการจัดสรรที่ไม่ลงตัวจนนำไปสู่ความขัดแย้ง

เด็กคิดและทำกิจกรรมไว ขาดการมองรอบด้าน เช่น กรณีการทอดผ้าป่าขยะ
ในวันเด็ก ที่ประชาสัมพันธ์ไม่ทั่วถึง และคิดไม่รอบคอบ ทำให้คนมาร่วมน้อย เพราะไม่
เที่ยงงานวันเด็กที่อื่น จึงเป็นบทเรียนให้เด็กได้สรุปการทำงานและรู้จักตนเอง

กิจกรรมนวัตกรรม "เวทีวิชาการชาวบ้านตำบลนาบัว"

จุดเริ่มต้นกิจกรรมตั้งแต่ปี พ.ศ. 2540 หมู่บ้านมุ่งเสียดริเริ่มจัดประกวด
หมู่บ้านสาธารณสุขมูลฐานขึ้น ทำให้เกิดความคิดที่แพร่ขยายออกไปโดยทุกหมู่บ้าน
เห็นพ้องต้องกันว่าในตำบลนาบัวควรจัดงานในระดับตำบลขึ้น เพื่อให้แต่ละหมู่บ้านหรือ
กลุ่มได้มีโอกาสนำเสนอผลงานในรอบปีที่ผ่านมาของตนเอง โดยตั้งชื่องานว่า "งานเวที
วิชาการชาวบ้าน" นับถึงปัจจุบันเป็นปีที่ 7

หัวใจสำคัญของการจัดเวทีวิชาการชาวบ้านตำบลนาบัว

หมู่บ้านที่จะรับเป็นเจ้าภาพในการจัดงานจะต้องเสนอตัวขอเป็นเจ้าภาพและ
ได้รับการยอมรับจากทุก ๆ หมู่บ้าน และแต่ละหมู่บ้านก็จะได้รับการเรียงลำดับการเป็น
เจ้าภาพตามความพร้อม การเป็นเจ้าภาพจะต้องทำทุกเรื่องที่เกี่ยวข้องงาน โดยใช้เวลา
เตรียมตัว 1 ปี สำหรับทีมงานในแต่ละหมู่บ้านจะประกอบด้วย ผู้ใหญ่บ้าน อบต. อสม.
กลุ่มแม่บ้าน เยาวชนและทุกกลุ่มจะช่วยกันเตรียมงานและสรุปผลงาน พร้อมทั้งคัดเลือก
ผู้นำเสนอผลงานในหมู่บ้านของตนเอง พิธีกรผู้ดำเนินรายการบนเวทีและผู้นำเสนอผลงาน
ในแต่ละปีจะต้องไม่ซ้ำคนเดิม เพื่อฝึกการเป็นผู้นำและวิทยากร สิ่งหนึ่งที่ปรากฏบนเวที
ที่จัดว่าเป็นความภาคภูมิใจและประทับใจต่อผู้ร่วมงาน คือการค้นหาปราชญ์ชาวบ้านด้าน
ดนตรีพื้นบ้านที่กำลังจะสูญหายไปกับคนเฒ่าคนแก่ ได้ขึ้นแสดงบนเวทีให้คนรุ่นใหม่และ
ผู้ร่วมงานได้ชม จึงเป็นเวทีภูมิปัญญาชาวบ้านบ้านนาบัวอีกรูปแบบหนึ่ง สำหรับ

งบประมาณที่ใช้ในการจัดงาน ช่วงปีที่ 1 - 6 ทุกหมู่บ้านลงขันช่วยกันหมู่บ้านละ 2,000 บาท แต่ในปี พ.ศ. 2547 อบต. ได้จัดสรรงบประมาณสนับสนุนการจัดงาน จำนวน 20,000 บาท เพราะได้เห็นถึงความสำคัญของกิจกรรมที่เป็นการแสดงออกถึงพลังของชุมชนตำบลนาบัวอย่างแท้จริง

ผลสำเร็จของพลังชุมชนตำบลนาบัว

1. การจัดงานเวทีวิชาการชาวบ้านได้มีการจัดอย่างต่อเนื่องถึง 7 ปี และ ปีถัด ๆ ไปได้มีการกำหนดเจ้าภาพไว้อย่างชัดเจน
2. การจัดงานแต่ละปีเป็นความต้องการของชาวบ้านเป็นสัญญาผูกพันต่อกันของแต่ละหมู่บ้านในตำบลนาบัว และชาวบ้านดำเนินการเองทุกประการ
3. วันงานถือได้ว่าเป็นวันแห่งความภาคภูมิใจของชาวตำบลนาบัวเพราะทุก ๆ หมู่บ้านจะรวบรวมผลงานที่ได้ทำ รางวัลที่ได้รับมานำเสนอต่อเวที
4. ผู้นำและองค์กรต่าง ๆ ร่วมทำงานกันเป็นทีม
5. ความเชื่อถือในตัวผู้นำ
6. การปรับบทบาทของเจ้าหน้าที่ภาครัฐ
7. ความเสมอภาค
8. มุมมองปัญหาที่เกี่ยวกับสุขภาพมีการปรับเปลี่ยนจากเดิมที่มุ่งซ่อมมากกว่าสร้าง มาเป็นสร้างมากกว่าซ่อม
9. ชุมชนมีการใช้ทุนเดิมทางสังคมเข้ามาร่วมในการแก้ปัญหาด้านสุขภาพ เช่น การใช้สมุนไพรที่มีอยู่ในหมู่บ้านในการรักษาสุขภาพโดย **กินยาให้เป็นอาหาร กินอาหารให้เป็นยา**
10. หมู่บ้านชนะการประกวดหมู่บ้าน พอสว. แบบบูรณาการระดับจังหวัด
11. หมู่บ้านชนะการประกวดหมู่บ้านสาธารณสุขมูลฐานดีเด่น
12. ชมรม อสม. ตำบลนาบัว ชนะการประกวดในระดับภาคเหนือ
13. ตำบลนาบัวเป็นตำบลต้นแบบของสภาพัฒน์ฯ เรื่องแผนแม่บทชุมชนเพื่อแก้ไขปัญหาความยากจน
14. เป็นตำบลนำร่องของสำนักงานสาธารณสุขจังหวัดเรื่องใช้เลือดออก
15. ตำบลนาบัวได้รับรางวัลตำบลดีเด่น ตำบลเขียวขจี ตำบลพัฒนาเศรษฐกิจดีเด่น

บทสรุป

จากข้อมูล que ผู้ศึกษาได้นำเสนอจะพบว่าชุมชนตำบลนาบัวได้มีการดำเนินวิถี
 สุขภาวะภายในชุมชนได้อย่างครอบคลุมพื้นที่ทั้งตำบล และยังมีการเชื่อมโยงของ
 พลังชุมชนในการขับเคลื่อนความเข้มแข็งให้เกิดขึ้นภายในชุมชนดังจะเห็นได้จาก
 กิจกรรมที่หลากหลาย โดยมุ่งเน้นการสร้างพลังทางปัญญา มีการทำกันอย่าง
 ต่อเนื่อง โดยอาศัยปัจจัยภายในชุมชนเป็นหลัก ทุกคนมีส่วนร่วม ไม่ว่าจะเป็นเด็ก
 เยาวชน ผู้ใหญ่ ผู้เฒ่าผู้แก่ หน่วยงานเอกชนและรัฐ ทำกันด้วยจิตวิญญาณที่แท้จริง
 การค้นหาตัวเองและทำด้วยตัวเองจึงเป็นพลังที่ชุมชนเกิดความภาคภูมิใจ ดังจะเห็นได้
 จากการจัดงาน “เวทีวิชาการชาวบ้านตำบลนาบัว” และอีกประการหนึ่งที่ชาวตำบล
 นาบัวพูดเป็นเสียงเดียวกันว่า “ถ้าใครเข้ามาที่นาบัวแล้วอยากจะทำสิ่งสวย ๆ งาม ๆ
 ไม่มี แต่ถ้าจะมาแลกเปลี่ยนเรียนรู้ในนาบัวมี”

มหาวิทยาลัยราชภัฏรำไพพรรณี
 Rajabhat University

สารบัญ

	หน้า
บทนำ	1
ที่มาของชุมชนที่ศึกษา	1
บริบทชุมชน	1
ประวัติและที่ตั้ง	1
การปกครองครัวเรือนและอาชีพ	3
การศึกษาและศาสนาของชุมชน	3
สังคม วัฒนธรรม และประเพณี	3
ประเพณีเลี้ยงพ่อนานาบัว	3
ประเพณีแห่ธงชัยและวันสงกรานต์	4
ประเพณีเข้าพรรษา	5
ประเพณีบุญบังไฟ	5
ประเพณีเทศน์มหาชาติ	5
กระบวนการสร้างความรู้และการเรียนรู้ของชุมชน	6
กุสโลบายแห่งการเรียนรู้	10
ผู้เฒ่าสอนเด็ก	11
ปราชญ์ชาวบ้าน ทรัพยากรอันสูงค่า	11
กิจกรรมสร้างสุขภาวะของชุมชนนาบัว	12
ด้านธุรกิจชุมชน	11
ด้านการเงิน	17
กลุ่มอาชีพที่มีการรวมตัวของเกษตรกรและผู้สนใจ	19
ด้านสิ่งแวดล้อมและอนุรักษ์ทรัพยากรธรรมชาติ	20
ด้านสังคม	21
ด้านการเมืองการปกครอง	23
ศูนย์รวมใจสถานีอนามัยกับเวทีสาธารณะของชุมชน	24
สรุปหลักการสำคัญและปัจจัยสร้างความสำเร็จ	25
เอกสารอ้างอิง	27
ภาคผนวกภาพประกอบการนำเสนอ Power Point	28
ประวัติผู้ศึกษา	

สารบัญภาพ

ภาพที่		หน้า
1	แผนที่ตำบลนาบัว	1
2	กิจกรรมสาธารณะของชุมชนตำบลนาบัว	7
3	ปัจจัยที่มีอิทธิพลต่อการเสริมสร้างพลังอำนาจความเข้มแข็งของชุมชนตำบลนาบัว อำเภอนครไทย จังหวัดพิษณุโลก	9

มหาวิทยาลัยราชภัฏพิษณุโลก
Pibulsongkram Rajabhat University

1. บทนำ

ที่มาของชุมชนที่ศึกษา

จากการที่ผู้ศึกษาได้รับมอบหมายให้มีส่วนร่วมรับผิดชอบค้นหาพื้นที่ที่เป็นจุดตัวอย่างในการศึกษาถึงวิถีสุขภาวะชุมชนในจังหวัดพิษณุโลก และจะต้องเป็นการแสดงถึงนวัตกรรมที่สามารถนำมาสังเคราะห์เป็นบทเรียนได้ สิ่งแรกที่ผู้ศึกษานึกถึงก็คือ ศูนย์ประสานงานเครือข่ายองค์กรภาคประชาชนจังหวัดพิษณุโลก ที่ตั้งอยู่บริเวณสำนักงานสาธารณสุขจังหวัดพิษณุโลก ซึ่งสถานที่ดังกล่าวนี้นับได้ว่าเป็นพื้นที่สาธารณะที่เป็นแหล่งรวมใจของเครือข่ายภาคประชาชนอย่างแท้จริง ผู้ศึกษาจึงได้เดินทางไปยังศูนย์รวมใจนี้ และได้พบกับบุคคลสาธารณะที่จะสามารถให้คำแนะนำถึงพื้นที่ที่จะเป็นจุดตัวอย่างที่ใช้ในการศึกษาได้ อาจารย์น้อย ลายคราม ข้าราชการบำนาญ สถาบันราชภัฏพิบูลสงคราม เป็นผู้หนึ่งที่ได้ทำงานเกี่ยวกับเครือข่ายชุมชนมาตลอดชีวิตการรับราชการ และเมื่อพ้นจากการเป็นข้าราชการแล้วยังคงทำงานร่วมเป็นเครือข่ายภาคประชาชนของจังหวัดพิษณุโลก ได้แนะนำตำบลนาบัวให้เป็นพื้นที่ที่ศึกษา เพราะได้มีส่วนร่วมในกระบวนการเรียนรู้เกี่ยวกับสุขภาวะในพื้นที่นี้มาโดยตลอด ประกอบกับผู้ศึกษาได้มีโอกาสพบกับผู้ใหญ่บ้านปงสีเสียด ผู้ใหญ่ประเจิด ศรีสวัสดิ์ ได้พูดคุยถึงกระบวนการสร้างสุขภาวะของตำบลนาบัว ในภาพรวมทำให้ได้รับทราบข้อมูลที่เป็นแนวทางในการศึกษาและทำให้เกิดความมั่นใจที่จะใช้พื้นที่ตำบลนาบัวเป็นจุดตัวอย่างในการศึกษา และที่ศูนย์ประสานงานเครือข่ายองค์กรภาคประชาชนนี้ ผู้ศึกษาได้เห็นภาพแผนภูมิแสดงการเชื่อมต่อกิจกรรมต่าง ๆ ภายในชุมชนตำบลนาบัวที่มีการทำกันเป็นเครือข่ายที่ชัดเจนแสดงให้เห็นถึงพลังของชาวนาบัว ดังนั้นเพื่อให้การศึกษาสามารถบรรลุตามเป้าหมายที่ตั้งไว้ ผู้ศึกษาจึงได้ประสานกับผู้ใหญ่ประเจิดให้ช่วยติดต่อกับบุคคลที่เป็นแกนนำในพื้นที่ เพื่อขอเก็บรวบรวมข้อมูลทั้งจากเอกสารที่มีอยู่ การสัมภาษณ์กลุ่มและสัมภาษณ์เป็นรายบุคคล เพื่อให้ได้ข้อมูลที่สามารนำมาสังเคราะห์เป็นบทเรียนเกี่ยวกับสุขภาวะของชาวด้านนาบัวที่เป็นนวัตกรรม สามารถกำหนดเป็นพื้นที่ตัวอย่างที่จะนำไปสู่การแลกเปลี่ยนเรียนรู้ของชุมชนอื่น ๆ ได้

2. บริบทชุมชน

2.1 ประวัติและที่ตั้ง

ชุมชนนาบัวเป็นชุมชนเก่าแก่ที่มีการสืบทอดการเป็นชุมชนกันมาอย่างยาวนาน ตั้งแต่ก่อนสมัยสุโขทัย ซึ่งปรากฏหลักฐานของโบราณคดีที่สำคัญชิ้นหนึ่งคือเสมาศิลาแลง

ที่วัดบ้านนาบัวและมีการจัดตั้งเป็นชุมชนเมื่อ พ.ศ. 2191 โดยมีผู้นำคนแรกชื่อ นายคง และได้รับการจัดตั้งเป็นตำบลนาบัวเมื่อ พ.ศ. 2456 โดยมีขุนบริบาล (สาตี สุขรัง) เป็นผู้นำ ตำบลนาบัวอยู่ห่างจากที่ว่าการอำเภอนครไทยไปทางทิศเหนือประมาณ 12 กิโลเมตร และอยู่ห่างจากตัวจังหวัดพิษณุโลกประมาณ 110 กิโลเมตร พื้นที่ส่วนใหญ่เป็นที่ราบหุบเขา ประชาชนส่วนใหญ่จึงมีอาชีพเกษตรกรรมเป็นหลัก และสาเหตุหนึ่ง ที่เรียกว่าชุมชนนาบัวก็เนื่องมาจากเรื่องที่ได้เล่าต่อกันมาว่า เดิมชุมชนแห่งนี้มีหนองน้ำ ที่ชาวบ้านเรียกว่า บึงน้ำ หรือ บึงน้ำขนาดใหญ่ และภายในหนองน้ำจะมีบัวขึ้นโดยธรรมชาติอย่างหนาแน่นถึงช่วงที่บัวออกดอกจะบานสะพรั่ง จึงเรียกกันว่านาบัว ตำบลนาบัวมีพื้นที่ทั้งหมด 131,250 ไร่ ไร่ ไร่ เป็นพื้นที่เกษตรกรรมจำนวน 1,520 ไร่ นอกนั้นเป็นป่าไม้และภูเขาสลับโดยมีแม่น้ำแควน้อยไหลผ่านและมีอาณาเขตติดต่อกับพื้นที่ใกล้เคียง ได้แก่

ทิศเหนือ ติดต่อดำบลนครชุม และตำบลน้ำกุ่ม

ทิศใต้ ติดต่อดำบลยางโกลน และตำบลเนินเพิ่ม

ทิศตะวันออกติดต่อดำบลบ้านพร้าว

ทิศตะวันตก ติดต่อดำบลนครไทย



ภาพที่ 1 แผนที่ตำบลนาบัว

2.2 การปกครอง ครัวเรือน และอาชีพ

ตำบลนาบัวประกอบด้วย 15 หมู่บ้าน มีจำนวน 1,665 ครัวเรือน และมีประชากรทั้งสิ้น 7,931 คน แบ่งเป็นชาย 3,918 คน หญิง 4,015 คน ประชาชนส่วนใหญ่มีอาชีพเกษตรกรรมร้อยละ 89.20 อาชีพรับจ้างทั่วไปร้อยละ 4.91 รับราชการ/รัฐวิสาหกิจร้อยละ 3.66 และอื่น ๆ คิดเป็นร้อยละ 1.25 ส่วนใหญ่มีฐานะยากจนจนถึงปานกลาง

2.3 การศึกษาและศาสนาของชุมชน

การศึกษาในตำบลนาบัวมีโรงเรียน 7 แห่ง เป็นโรงเรียนระดับมัธยมศึกษา 1 แห่ง โรงเรียนระดับประถมศึกษาอีก 6 แห่ง ศูนย์พัฒนาเด็กเล็ก 2 แห่ง ทางด้านศาสนามีวัดพุทธ 4 แห่ง สำหรับวัดนาบัวได้รับการขึ้นทะเบียนเป็นโบราณสถานแห่งชาติเพราะเป็นวัดเก่าแก่ที่สร้างขึ้นในสมัยพ่อขุนบางกลางท่าว เจ้าเมืองบางยาง มีสำนักสงฆ์ 4 แห่ง และโบสถ์คริสต์จักร 1 แห่ง

2.4 สังคมวัฒนธรรมและประเพณี

ชุมชนนาบัวเป็นชุมชนดั้งเดิมที่มีประวัติความเป็นมาอันยาวนาน การขยายชุมชนใหม่จะเป็นการแยกมาจากหมู่บ้านเดิม ทำให้ประชาชนมีความสัมพันธ์ใกล้ชิดกันทางเครือญาติสูง รวมถึงความสัมพันธ์ทางศาสนา วัฒนธรรม และภาษาซึ่งเป็นภาษาที่ใช้พูดกันจะเป็นภาษาถิ่นของตนเองมีลักษณะเป็นภาษาอีสานผสมเหนือ โดยเฉพาะสำเนียงการพูดจะคล้ายคลึงกับชาวอำเภอหล่มสัก อำเภอหล่มเก่า จังหวัดเพชรบูรณ์ และอำเภอด่านซ้าย จังหวัดเลย และประเพณีของท้องถิ่นที่ได้มีการสืบทอดกันมาจนถึงปัจจุบัน ส่วนใหญ่จะเป็นประเพณีที่คล้าย ๆ กันท้องถิ่นอื่น ๆ เช่น ประเพณีขึ้นปีใหม่ ประเพณีสงกรานต์ ประเพณีแห่บั้งไฟ วันตรุษวันสารท และวันสำคัญทางพระพุทธศาสนา โดยกิจกรรมหลักของชาวบ้านจะเป็นพิธีทำบุญตักบาตร ฟังธรรมเทศนา ถือน้ำศีล และมีประเพณีที่น่าสนใจและเป็นประเพณีที่เชิดหน้าชูตาชาวบ้านนาบัวได้แก่

2.5 ประเพณีเลี้ยงพ่อบุณานบัว

พ่อบุของตำบลนาบัวจะมีหลายองค์ที่จะดูแลแต่ละหมู่บ้าน การจัดเลี้ยงจะเลี้ยงที่ละศาลา พ่อบุ พ่อบุ ชาวนาบัวจะถือเป็นสิ่งศักดิ์สิทธิ์ที่อยู่ในใจของชาวตำบลนาบัวในเรื่องการสร้างขวัญกำลังใจ โดยชาวบ้านจะตั้งจิตอธิษฐานหรือบนบานศาลกล่าวเวลาจะประกอบกิจการงานสำคัญ หากต้องเดินทางไกล หรือของหาย เป็นต้น และเมื่อถึงงานประเพณีเลี้ยงพ่อบุที่ทำกันในราวเดือนสี่หรือเดือนหก (เดือนมีนาคม พฤษภาคมของทุกปี) ซึ่งเป็นช่วงที่ชาวบ้านเก็บเกี่ยวผลผลิตทางการเกษตรแล้ว ชาวบ้านที่มีพันธะทางใจ

ต่อพ่อปู่ก็จะนำเครื่องเช่นไห้วมาทำพิธีกับบน ในพิธีการจะไม่มีพิธีสงฆ์มาเกี่ยวข้อง เนื่องจากเป็นประเพณีทางการแสดงความเคารพสิ่งศักดิ์สิทธิ์ที่ไม่มีตัวตนและนับถือสืบต่อกันมา การทำพิธีทรงเจ้าให้ชาวบ้านได้สอบถามเรื่องราวต่าง ๆ ทั้งในอดีต ปัจจุบันและอนาคต ซึ่งผู้ทรงเจ้าจะเป็นผู้ที่มีหลักจิตวิทยาที่ดีโดยเฉพาะการให้คำแนะนำเรื่องในอนาคตเป็นเรื่องที่ดีต่อชาวบ้าน เป็นการสร้างขวัญกำลังใจให้คำแนะนำเรื่องการประพฤติปฏิบัติตนที่อยู่ในกรอบของความดีงาม และใช้ความระมัดระวังในการดำเนินชีวิต ในงานประเพณีดังกล่าวชาวตำบลนาบัวจะอยู่กันพร้อมหน้าพร้อมตาในหมู่เครือญาติอีกครั้ง โดยหลังพิธีเช่นไห้วจะต่อด้วยการเลี้ยงฉลองมีงานรื่นเริงต่อเนื่อง บรรยากาศในช่วงงานประเพณีชาวบ้านจะมีความรู้สึกที่เป็นสุข และจากการพูดคุยกับผู้ใหญ่สมคิด ฉิมมากรม ผู้ใหญ่บ้านนาไก่อีเซีย หมู่ที่ 7 รัฐศาสตร์บัณฑิต จากมหาวิทยาลัยสุโขทัย วรรมาธิราช คนแรกของตำบลนาบัว ได้เล่าให้ฟังถึงบรรยากาศวันงานเลี้ยงพ่อปู่นาบัวของบ้านนาไก่อีเซียว่า “ทุก ๆ ปี ในวันงานมีบรรดาญาติพี่น้องที่เดินทางไปทำงานที่อื่น จะเดินทางกลับมาร่วมงานเพื่อเป็นศิริมงคลแก่ตัวเอง และในแต่ละหมู่บ้านจะมีกวน คือ ผู้ทำหน้าที่จัดเตรียมพิธีการและเครื่องเช่นไห้วซึ่งประกอบด้วย ไก่บ้านต้ม หัวหมู เหล้าป่า ข้าวต้มมัด ขนมข้าวแดงข้าวดำ และเมื่อถึงเวลากวนก็จะเป็นผู้พูดเชิญพ่อปู่มาเข้าร่างทรงในพิธี ซึ่งในขณะนั้นยังไม่รู้ด้วยซ้ำว่าใครจะเป็นร่างทรง หลังจากนั้นไม่นาน พ่อปู่ก็จะมาเข้าร่างทรง ซึ่งปกติจะเป็นผู้หญิง ในแต่ละปีก็ไม่ค่อยซ้ำกัน บางปีร่างทรงอยู่ที่บ้านไม่ได้มาร่วมในงาน พ่อปู่ก็ไปเข้าร่างทรงถึงบ้าน และก็วิ่งมาในงาน มีการดื่มเหล้าสูบบุหรี่ที่ได้เตรียมไว้ และก็จะร่ายรำอย่างสนุกสนานกับผู้มาร่วมงาน พ่อปู่จะพูดเป็นภาษากลาง ทั้ง ๆ ที่ร่างทรงพูดภาษากลางไม่ค่อยได้ และไม่กินเหล้าไม่สูบบุหรี่ บางปีพ่อปู่ใช้เวลาเข้าร่างทรงตั้งแต่ช่วง 10 โมงเช้า และออกจากร่างทรงบ่าย 2 โมงก็มี ถ้าปีไหนมีลูกหลานมากก็มาก พ่อปู่ก็จะอารมณ์ดี สนุกสนาน ร่ายรำทำเพลงตลอดเวลาหลาย ๆ ชั่วโมง” ผู้ศึกษาพยายามถามหารูปถ่ายวันงาน ผู้ใหญ่สมคิดบอกว่าชาวบ้านไม่มีใครนิยมถ่ายรูป และก็ไม่มีกล้องที่จะถ่ายด้วย เพราะเป็นความเชื่อว่าจะไม่ดีต่อตัวเอง ดังนั้นจึงไม่สามารถหาภาพประกอบได้

นอกจากประเพณีเลี้ยงพ่อปู่นาบัวที่กล่าวมาแล้ว ในตำบลนาบัวยังมีประเพณีที่ชาวนาบัวจัดขึ้นเป็นประจำทุกปี ได้แก่

2.6 ประเพณีแห่ธงชัยและวันสงกรานต์

เป็นประเพณีของชาวบ้านโนน หมู่ที่ 3 ในช่วงของวันสงกรานต์วันที่ 13 เมษายน ของทุกปีจะมีการรวมตัวกันของชาวบ้านโดยในแต่ละคุ้มหรือละแวกใกล้เคียง

จะทองเป็นผืน แล้วใช้ไม้ไผ่ลำยาวทั้งลำเป็นเสาธง โดยนำธงมัดติดปลายเสา แล้วแหขึ้น ไปปักบนยอดเขาทอก เมื่อกลับมาแล้วในช่วงตอนเย็นมีการรดน้ำดำหัวผู้สูงอายุ กลางคืน จะมีการเวียนเทียนที่วัดเป็นการฉลอง 7 คืน ชาวบ้านมีความเชื่อว่าหากปีใดไม่นำธงขึ้นไปปักที่เขาทอก จะทำให้เกิดอาภพ เหตุการณ์ที่เลวร้ายในหมู่บ้าน ฝนจะไม่ตกต้องตามฤดูกาล ไร่นาจะเสียหาย ประเพณีแห่งนี้จะเป็นได้ถึงความสามัคคี ความเชื่อ วัฒนธรรมของท้องถิ่น

2.7 ประเพณีเข้าพรรษา

เป็นประเพณีที่เหมือนกับท้องถิ่นอื่น ๆ ที่ปฏิบัติกัน แต่ของเขตตำบลนาบัวจะมีผู้ที่ถือศีลอย่างเคร่งครัดมารวมตัวกันในทุกวัดหรือสำนักสงฆ์เป็นจำนวนมาก โดยมีข้าราชการบำนาญ เช่น อาจารย์ประถม ทองคำพงศ์เป็นแกนนำที่วัดนาบัว

2.8 ประเพณีบุญบั้งไฟ

มีการทำบุญบั้งไฟอยู่ในตำบลนาบัว 3 วัด คือวัดบ้านนาคล้าย วัดบ้านน้ำลอม และวัดบ้านโนนบึง จะทำในช่วงหลังจากออกพรรษาแล้ว เป็นการจุดบั้งไฟเพื่อบูชาพญาแถน

2.9 ประเพณีเทศน์มหาชาติ

มีการกำหนดการเทศน์มหาชาติและตักขัตรเทโวฯ ในแต่ละวัดของตำบลนาบัว โดยมีการกำหนดไม่ให้วันเทศน์ตรงกันในแต่ละวัด เพราะจะมีประเพณีของชาวบ้านที่เอาแรงเงินช่วยกันพัฒนาวัดต่าง ๆ ในตำบลนาบัว โดยจะเรียกว่ากัณฑ์หลอน ซึ่งเมื่อวัดใดมีเทศน์หมู่บ้านอื่น ๆ ในตำบลยกเว้นหมู่บ้านชาวไทยภูเขาจะจัดกัณฑ์หลอน โดยทุกคนในหมู่บ้านนั้น ๆ ร่วมกันบริจาคทรัพย์แล้วแห่มาช่วยวัดที่มีเทศน์ หมุนเวียนทุกวัด เงินที่ได้จากกัณฑ์หลอนจะเป็นเงินที่ยกให้กับวัดทั้งหมด ซึ่งแสดงให้เห็นถึงความผูกพัน เชื่อมโยงของคนในตำบลนาบัวที่มีต่อกัน พลังความสามัคคี ความมีจิตสาธารณะ ในการเสียสละ และการอนุรักษ์ประเพณีที่ดีงามของตนเองไว้ได้อย่างต่อเนื่องจนถึงปัจจุบัน

โดยภาพรวมชุมชนมีความสงบสุข เพราะไม่มีคดีอาชญากรรม และปล้นฆ่า แม้จะมีผู้ติดยาเสพติด ยาบ้า ตมสารระเหย ติดสุรา การพนัน อยู่บ้างในชุมชนแต่ก็มีการลักทรัพย์เกิดขึ้นเพียงคดีเดียว ในหมู่ที่ 7 บ้านนาไค้เขี้ย การอยู่อาศัยของชาวนาบัว จะมีการดูแลห่วงใยกันในระดับเครือญาติ บ้านที่อยู่อาศัยของลูกหลานจะปลูกบ้านรอบ ๆ

บริเวณบ้านของพ่อ แม่ หรือ ปู่ ย่า และตา ยาย มีการดูแลซึ่งกันและกัน ไม่มีผู้ด้อยโอกาสถูกทอดทิ้งโดยลำพัง

3. กระบวนการสร้างความรู้และการเรียนรู้ของชุมชน

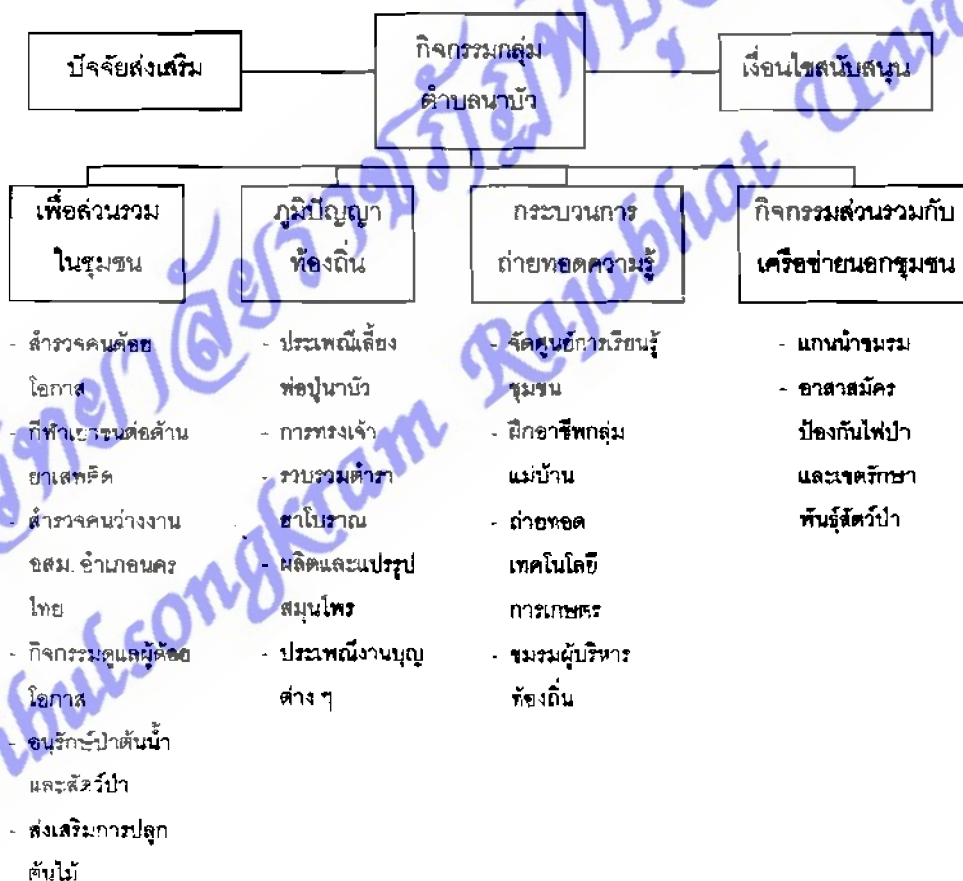
ได้ฤกษ์สถานีนอนามัยตำบลนาบัว เป็นพื้นที่สาธารณะเป็นจุดศูนย์รวมที่ชาวบ้านได้ใช้เป็นเวทีแลกเปลี่ยนเรียนรู้ถึงปัญหาและแนวทางการพัฒนาของชาวบ้านที่แท้จริงจากการเดินทางไปพบกับผู้ใหญ่ประเจ็ด ศรีสวัสดิ์ และนางสุวรรณา เมืองพระฝาง หรือที่ชาวบ้านเรียนกันติดปากว่า หมอแหวน หัวหน้าสถานีนอนามัยตำบลนาบัวที่ผู้ศึกษาได้มีการนัดหมายล่วงหน้าไว้แล้ว การพูดคุยในภาพรวม ๆ ของตำบลนาบัวเกี่ยวกับการสร้างสุขภาวะของชาวบ้านทำให้ได้รับทราบข้อมูลที่เป็นประโยชน์ต่อการศึกษาอย่างมาก ทั้งจากการบอกเล่าถึงความเป็นมาของแนวคิดและการปฏิบัติจริงในกิจกรรมต่าง ๆ ตลอดจนเอกสารที่ได้มีการเก็บรวบรวมไว้ทั้งที่เป็นงานวิจัยและเป็นการทำแผนแม่บทของชุมชน ทำให้ผู้ศึกษาได้รับข้อมูลที่สามารนำมาเรียบเรียงให้เห็นภาพของกระบวนการสร้างพลังชุมชนเพื่อนำไปสู่สุขภาวะที่ดีของชุมชนนาบัวได้ในระดับหนึ่ง และจากการสัมภาษณ์ผู้ใหญ่ประเจ็ดและหมอแหวนในครั้งแรก ซึ่งผู้ศึกษาได้เริ่มต้นจากคำถามที่ว่าอะไรคือสิ่งที่ได้รับการยอมรับว่าตำบลนาบัวเป็นตำบลหนึ่งในจังหวัดพิษณุโลกที่ประชาชนมีสุขภาวะที่ดี

คำตอบที่ทั้งผู้ใหญ่ประเจ็ดและหมอแหวนได้พูดอย่างชัดเจนและกัตรงกันก็คือการใช้พลังชุมชนที่เกิดจากการแลกเปลี่ยนเรียนรู้ร่วมกัน ไม่ว่าจะเป็นภาครัฐหรือชาวบ้าน และการเรียนรู้ก็ไม่ได้กำหนดเป็นช่วงเวลาชัดเจน ทั้งนี้แล้วแต่กรณี เช่น เกิดภาวะของไข้เลือดออกกระบาดภายในตำบล ก็จะมีการมารวมตัวกันเพื่อประชุมหารือหรือเพื่อหาวิธีการแก้ไขปัญหา ซึ่งไม่ได้ระบุว่าใคร จะต้องเป็นคนจัด แต่ทุกคนมารวมกันด้วยวัตถุประสงค์เดียวกันโดยใช้เวทีนี้ (ได้ฤกษ์สถานีนอนามัยตำบลนาบัว) เป็นที่พูดคุยกันและแก้ไขปัญหาในทุก ๆ เรื่อง ไม่ว่าจะเป็นเรื่องอาชีพ ประเพณี การทำแผนหมู่บ้านตำบล ชาวบ้านจะสะดวกใจที่ได้มาใช้พื้นที่ได้ฤกษ์สถานีนอนามัยตำบลนาบัว

จุดเริ่มต้นที่เห็นได้ชัดเกี่ยวกับการสร้างพลังชุมชนของชาวบ้านตั้งแต่ช่วงปี พ.ศ. 2541 ชาวบ้านนาบัวต่างมีความคิดกันว่าจะพัฒนากันอย่างไ้ให้คนนาบัวอยู่ดีมีสุข และเมื่อได้มีการเริ่มต้นพูดคุยกันจากคนกลุ่มเล็ก ๆ จึงเกิดความคิดที่ว่าต้องหาเงินมาสักส่วนหนึ่งเพื่อดำเนินการจัดทำศูนย์เรียนรู้ของตำบล ซึ่งศูนย์ที่ว่านี้ไม่ใช่สิ่งก่อสร้างแต่เป็นจุดศูนย์รวมของคนทุกวัยในตำบล ซึ่งประกอบด้วยผู้สูงอายุ ผู้ใหญ่ เยาวชน เด็กนักเรียน

มาร่วมแลกเปลี่ยนเรียนรู้กัน ซึ่งสิ่งที่พบก็คือเมื่อมีคนหลาย ๆ คนมารวมกันเพื่อพูดคุย แลกเปลี่ยนก็เกิดความคิดที่หลากหลาย หลังจากที่มีการร่วมกันคิดแล้วก็เกิดความคิดที่จะนำเอาภูมิปัญญาในชุมชนก็คือผู้ที่มีความรู้หรือที่เราเรียกว่าเป็นปราชญ์ชาวบ้านมาใช้ในการพัฒนาเช่น ด้านสมุนไพร ได้มีแนวความคิดที่จะนำสิ่งที่ชาวบ้านปลูกอยู่บริเวณรอบ ๆ บ้าน ที่เราคิดว่าเป็นวัชพืช แต่ที่จริงแล้วหลายอย่างเป็นสมุนไพรที่สามารถ นำมารักษาโรคได้จึงได้มีการตั้งเป็นกลุ่มสมุนไพรขึ้น และก็ยังได้ทำไปถึงขั้นการแปรรูป ซึ่งแต่ก่อนชาวบ้านต้องเสียค่าใช้จ่ายในการรักษาสุขภาพมากแต่มาปัจจุบันนี้ค่าใช้จ่ายส่วนนี้ก็ลดลงเป็นอย่างมาก ทุกสิ่งที่เป็นกิจกรรมในการเสริมสร้างสุขภาพของคนนาบัวได้เกิดจากการระดมความคิดด้วยการจัดทำประชาคม เป็นข้อสรุปให้เกิดการขับเคลื่อนในสิ่งที่จะได้นำเสนอถึงรูปแบบและแนวทางที่ชาวบ้านได้ปฏิบัติกัน

บทเรียนที่ได้จากกิจกรรมสาธารณะของชุมชนพบว่าทุกกิจกรรมได้ผ่านกระบวนการประชาคมหรือการสนทนาอย่างพินิจพิเคราะห์ พร้อมกับมีกระบวนการประเมินผลของชุมชนมาแล้วทั้งสิ้น ซึ่งย่อมจะส่งผลให้เกิดสุขภาพที่ดีของคนในตำบลนาบัว ดังจะเห็นได้จากแผนภาพกิจกรรมสาธารณะของชุมชนตำบลนาบัวดังนี้



ภาพที่ 2 กิจกรรมสาธารณะของชุมชนตำบลนาบัว

สำหรับบทเรียนที่ได้จากการศึกษาการสร้างความเข้มแข็ง และปัจจัยที่เสริมสร้างความเข้มแข็งของชุมชนตำบลนาบัวเป็นเพราะว่าในชุมชนมีทุนทางสังคมที่เข้มแข็งอันได้แก่ปัจจัย “ภายในชุมชน” ที่มีและสะสมอยู่ก่อนแล้ว ซึ่งเกิดจากการพัฒนาอย่างต่อเนื่องและไม่ได้รับการพัฒนาอย่างต่อเนื่อง โดยชุมชนนั้น ๆ เมื่อได้สิ่งกระตุ้นและหรือได้รับการสนับสนุนด้าน “ปัจจัยส่งเสริม” และ “เงื่อนไขสนับสนุน” ซึ่งเป็นปัจจัยจากภายนอกชุมชน ภายใต้การปรับตัวของชุมชนที่เหมาะสม ก็สามารถทำให้ชุมชนนั้น ๆ เป็นสังคมที่เข้มแข็งเหมือนผืนผ้าที่มีเส้นใยแนวตั้ง (ปัจจัยส่งเสริม) และเส้นใยแนวนอน (ปัจจัยภายใน) ถักทอเป็นผืนผ้าที่มีความงามและแข็งแรงงั้นนั้น

นอกจากกิจกรรมสาธารณะของชุมชนตำบลนาบัวที่เกิดจากคนนาบัวได้มีส่วนร่วมอย่างจริงจังในเป้าหมายที่จะพัฒนาให้ชุมชนนาบัวมีการอยู่ดีกินดี คนมีสุขภาพร่างกายที่ดีจึงมีการทำกิจกรรมที่หลากหลาย และแต่ละกิจกรรมก็เกิดจากการร่วมแรงร่วมใจของคนในชุมชนนาบัว ทั้งสิ้น ดังนั้นเพื่อให้เห็นบทบาทของการสร้างพลังของชุมชนนาบัว จึงได้มีการจัดทำแผนภูมิแสดงปัจจัยที่มีอิทธิพลต่อการเสริมสร้างพลังอำนาจความเข้มแข็งของชุมชน ดังเห็นได้จากแผนภาพดังนี้

มหาวิทยาลัยราชภัฏพระนครศรีอยุธยา
Pibulsongkram Rajabhat University

จากแผนภาพที่ 3 แสดงการเชื่อมโยงของพลังอำนาจในการขับเคลื่อนความเข้มแข็งให้เกิดขึ้นภายในชุมชน ซึ่งผลที่เกิดจากความสำเร็จในการรวมกลุ่มของคนนาบัว ทั้งระดับหมู่บ้านและตำบล เกิดจากสาเหตุ 6 ประการ ได้แก่

1. ความเชื่อถือในตัวผู้นำ
2. ความเป็นเครือญาติ
3. การปรับบทบาทของเจ้าหน้าที่ภาครัฐ
4. ความเสมอภาค
5. ผู้นำที่อยู่ในวัยใกล้เคียงกัน
6. วุฒิทางการศึกษา

กุสโลบายแห่งการเรียนรู้

จากข้อมูลที่ได้จากการพูดคุยกับหมอมแหว ผู้ใหญ่ประเจิด และชาวนาบัว อีกหลายคน ทำให้เห็นภาพการเรียนรู้ที่นำไปสู่ความเป็นพลังที่เข้มแข็งของชาวนาบัวที่เป็นพื้นฐานของการสร้างสุขภาวะที่ดีดังจะเห็นได้จากกุสโลบายหรือแนวทางในการดำเนินงานที่ต้องอาศัยวิธีการที่กระทำโดยไม่ต้องมีการบอกกล่าวกันถึงการเข้าถึงสุขภาวะของชาวนาบัวโดยตรง แต่จะเป็นการส่งผลทางอ้อมให้แก่ชาวนาบัวโดยไม่รู้ตัวและก็เป็นการใช้พลังชุมชนเพื่อเชื่อมต่อในแต่ละกิจกรรม ซึ่งในประเด็นนี้หมอมแหวได้เล่าให้ฟังถึงโครงการหนึ่งคือ “โครงการป้องกันไข้เลือดออกโดยการบอกให้ชาวบ้านทำแต่ชาวบ้านกลับไม่ทำ จึงลองใช้แนวทางใหม่ที่อาจจะเรียกได้ว่าเป็นกุสโลบายคือจัดให้มีการประกวดบ้านเพื่อผูกเข้าไปกับเรื่องการท่องเที่ยว Home Stay โดยมีกติกาว่าถ้าบ้านไหนเข้าเกณฑ์ที่กำหนดไว้ก็ให้รับนักท่องเที่ยวได้ ซึ่งในแต่ละหมู่บ้านจะมีการตั้งกรรมการมาเป็นตัวแทนเพื่อช่วยกันคัดเลือกและตัดสินใจบ้านที่จะได้รับรางวัล และได้เข้าร่วมรับนักท่องเที่ยว ผลปรากฏว่าชาวบ้าน ให้ความร่วมมือเป็นอย่างดี และไม่มีข้อโต้แย้งแต่อย่างใด ดังนั้นสิ่งที่เห็นเป็นรูปธรรมก็คือชาวบ้านจะพยายามทำบ้านตัวเองให้สะอาด ดูแลทั้งภายในและภายนอกบ้าน จึงเป็นวิธีที่ได้ผลว่าการที่จะไปบอกชาวบ้านว่าให้ทำโน่นทำนี่ และเมื่อมีการเปิดตัวหมู่บ้านการท่องเที่ยวแบบ Home Stay ชาวบ้านส่วนใหญ่ได้มีส่วนร่วมถึงจะไม่เป็นบ้านที่ได้รับการคัดเลือกให้รับนักท่องเที่ยว แต่ก็ช่วยในด้านอื่น ๆ แล้วแต่กิจกรรมที่จะช่วยได้ และกิจกรรมหนึ่งที่เป็นที่ภาคภูมิใจของชาวนาบัวก็คือการที่ได้ต้อนรับกลุ่มนักจักรยานต่างชาติที่เข้ามาพักในตำบลนาบัว และร่วมกิจกรรมบายศรี การแสดง

วิถีชีวิตในภาคกลางซึ่งกิจกรรมการท่องเที่ยวในลักษณะนี้ที่นาบัวได้ทำติดต่อกันมา 2 ปีแล้ว”

ผู้ใหญ่สอนเด็ก

การสร้างพลังของคนนาบัวแบบบูรณาการของคนต่างวัยให้เข้ามาร่วมกิจกรรม ก็ถือได้ว่าที่มีประสพผลสำเร็จเป็นอย่างมาก ดังจะเห็นได้จากการที่มีผู้สูงอายุและเยาวชน ในหมู่บ้านมาร่วมโครงการเพาะเห็ดโดยเฉพาะในช่วงที่กำลังทำก้อนเห็ด คนที่สูงอายุก็จะเล่าอดีตให้เด็กที่เข้าร่วมกิจกรรมฟังว่า เมื่อก่อนบ้านของเราเป็นอย่างไร สมัยก่อนอยู่กินอย่างไร ใครเป็นอะไรที่ไหน ก็จะเล่าไประหว่างที่ทำ เด็กหรือเยาวชนที่นั่งฟังก็จะซึมซับ ความรู้จากผู้สูงอายุ และที่สำคัญก็คือสามารถทำกิจกรรมได้นาน

ทำไมต้องออกกำลังกาย

เมื่อพูดถึงการออกกำลังกาย ที่นาบัวดูเหมือนคนที่นี้ที่เกี่ยว ไม่ค่อยนิยมเดิน ออกกำลังกายเหมือนที่อื่น ทั้งนี้เป็นเพราะว่าคนนาบัวส่วนใหญ่จะมีอาชีพหลักทำไร่ทำนา ออกจากบ้านแต่เช้ากลับเย็น เดินไปกลับ ขุดโน่น ขุดนี้ ก้ม ๆ เงย ๆ ทั้งวันก็เหนื่อยแล้ว ทางอนามัยจึงไม่ได้ส่งเสริมเหมือนที่อื่นแต่ก็มีกลุ่มที่รวมตัวกันเอง เช่นชมรมคนเป็น เบาหวานก็จะใช้พื้นที่บริเวณหน้าธนาคารหมู่บ้าน และใช้ CD เปิดเป็นสื่อในการออกกำลังกายโดยไม่ต้องใช้คนนำที่บ้านในกลุ่มผู้สูงอายุเดินรำไม้พลอง ใครว่างก็ออกมารำ กัน ส่วนกลุ่มเด็กเยาวชนเต้นแอโรบิค สำหรับที่อนามัยจะเตรียมสนามเปตองไว้ เพื่อ กระตุ้นให้เป็นสถานที่ในช่วงเย็นจะมีผู้สนใจมาเล่นเป็นการสังสรรค์ สนุกสนาน จะได้รับความ รู้สึกทางด้านจิตใจว่า วันนี้ได้เล่นกีฬา มีการออกกำลังกาย

ปราชญ์ชาวบ้าน ทรัพยากรอันสูงค่า

เวลาชาวบ้านแต่ละกลุ่มจะทำอะไรที่ต้องใช้ความรู้ในการถ่ายทอดให้สมาชิกใน ชุมชนได้รับรู้ ที่นาบัวคนในชุมชนจะช่วยกันแสวงหาผู้ที่มีความรู้ความสามารถหรือที่ เรียกว่าปราชญ์ชาวบ้านภายในชุมชนมาเป็นวิทยากรโดยไม่มุ่งเน้นเอาแต่วิทยากรจาก ภายนอก ทำให้เกิดความภาคภูมิใจกับผู้ที่เราเรียกว่าปราชญ์ชาวบ้าน และเป็นการใช้ ทรัพยากรที่มีคุณค่าจากภายในชุมชนในทุกรูปแบบอย่างเต็มที่

วันที่ 8 มกราคม 2547 เป็นวันเวทียุทธศาสตร์ชาวบ้านตำบลนาบัวที่จัดขึ้นเป็น ครั้งที่ 7 ในวันงานชาวนาบัวโดยเฉพาะเด็กและเยาวชนได้มีโอกาสเห็นและรับฟังการแสดง

ดนตรีพื้นบ้านจากผู้เฒ่าผู้แก่ในตำบลที่มาร่วมตัวกันขึ้นเวทีแสดงต่อหน้าสาธารณชน ทั้งจากภายในพื้นที่และต่างพื้นที่ เป็นภาพที่ประทับใจทั้งผู้ชมและผู้แสดง บรรดานักแสดงที่มีอายุรุ่นปู่ รุ่นตาต่างใช้ทักษะความสามารถในการบรรเลงและร้องได้อย่างไพเราะ เป็นที่ประทับใจแก่ผู้ร่วมงานเป็นอย่างมาก สิ่งหนึ่งที่ได้ก็คือเด็กและเยาวชนได้รู้ว่าภายในตำบลนาบัวก็มีสิ่งที่เป็นภูมิปัญญาด้านดนตรีที่ยังหลงเหลืออยู่ ควรแก่การสืบทอดไม่ให้สูญไปจากชาวนาบัว

1. กิจกรรมสร้างสุขภาวะของชุมชนนาบัว

เพื่อแสดงให้เห็นถึงความร่วมมือร่วมใจของคนนาบัวในลักษณะของกลุ่มที่หลากหลายและสามารถเชื่อมโยงเป็นเครือข่ายของคนนาบัวทั้งจากภายในและภายนอกพื้นที่ ดังจะเห็นได้จากการดำเนินกิจกรรมที่เกิดจากพลังของชุมชนและเชื่อมโยงไปสู่การเสริมสร้างสุขภาวะที่ดีของคนในชุมชนนาบัว ผู้ศึกษาได้รวบรวมกิจกรรมต่าง ๆ ที่พอจะสามารถรวบรวมได้ทั้งจากเอกสาร การบอกกล่าวของผู้เฒ่าผู้แก่ในชุมชนเพื่อให้เห็นถึงรายละเอียดของแต่ละกิจกรรมอย่างเป็นรูปธรรมโดยการจำแนกออกเป็นด้าน ๆ ได้แก่ ด้านธุรกิจชุมชน ด้านการเงิน ด้านสิ่งแวดล้อมและอนุรักษ์ทรัพยากรธรรมชาติ ด้านสังคม ด้านการเมืองการปกครอง

1.1 ด้านธุรกิจชุมชน

มีการจัดตั้งสหกรณ์การเกษตรกลุ่มสมุนไพรตำบลนาบัว จำกัด (กลุ่มสมุนไพรตำบลนาบัว) ขึ้นในปี พ.ศ. 2545 ซึ่งมีรากฐานมาจากกลุ่มเดิมคือกลุ่มผู้ปลูกสมุนไพรตำบลนาบัวที่จัดตั้งกลุ่มขึ้นครั้งแรกเมื่อวันที่ 15 กุมภาพันธ์ พ.ศ. 2541 โดยการแนะนำของนายเบ็ญจ สุขศรีเกิด และนายทองอินทร์ ทองเวียง และนายสถิตย์ ดั่งอินทร์ เป็นแกนนำในการจัดตั้งกลุ่มขึ้นครั้งแรก โดยใช้ชื่อกลุ่มว่า "ชมรมกลุ่มผู้ปลูกสมุนไพรตำบลนาบัว" โดยมีวัตถุประสงค์ในเรื่องของการอนุรักษ์สมุนไพรพื้นบ้านที่มีในท้องถิ่นสมุนไพรที่หายากและการปลูกสมุนไพรไว้ใช้ในครอบครัว การใช้ยาสมุนไพรในการรักษาโรคและบำรุงกำลังตามสูตรโบราณของตำบลนาบัว มีสมาชิกเริ่มก่อตั้ง 238 คน โดยมีการระดมหุ้นเป็นเงินสดหุ้นละ 10 บาท มีหุ้นจำนวน 4,451 หุ้น คิดเป็นเงิน 44,510 บาท ต่อมาในปี 2543 สมุนไพรที่มีการปลูกได้เติบโตและสามารถขยายพันธุ์ได้เพิ่มมากขึ้น ประกอบกับการประสบวิกฤตปัญหาเศรษฐกิจของประเทศทางเจ้าหน้าที่ของรัฐ คือเจ้าหน้าที่สถานีอนามัยตำบลนาบัว ผู้อำนวยการศูนย์ถ่ายทอดเทคโนโลยีการเกษตรตำบลนาบัว และพัฒนากรได้ร่วมกันสนับสนุนให้มีการนำสมุนไพรที่มีมาใช้ในการรักษา

โรคและนำมาแปรรูปเป็นสมุนไพรเข้มข้น เช่น บอระเพ็ด มะกรูด มะเฟือง ถั่วสมุนไพร กล้วยอบเนย นำมาแปรรูปเป็นยา เช่น ยาหม่องไฟล น้ำมันว่านไฟล เป็นยาสมุนไพร ชนิดเดียว เช่น ขมิ้นชัน บอระเพ็ด ฟ้าทะลายโจร รวงจืด เป็นต้น ยาดองเหล้าสูตร ดั้งเดิมตำบลดานาบัวโดยลุงเป็ง มีการออกจำหน่ายตามงานต่าง ๆ มีผู้ให้ความสนใจเป็น อย่างดี แต่สินค้าที่ผลิตไม่สามารถขายได้ ทางกลุ่มประสบปัญหาในการจำหน่ายสินค้า ไม่ได้ต้องให้สมาชิกนำไปใช้เอง เพราะในเรื่องของบรรจุภัณฑ์และสินค้าไม่สามารถแข่งขัน ได้ในตลาดเพราะผู้ซื้อไม่มีความมั่นใจในคุณภาพของสินค้า สิ่งที่สามารถขายได้คือยาดอง เหล้า ปลายปี พ.ศ. 2542 จึงมีแนวคิดในการนำสมุนไพรมาแปรรูปผลผลิตเป็นสมุนไพร ชงพร้อมดื่ม โดยเน้นการแปรรูปในพืชสมุนไพรที่มีมากในท้องถิ่น เช่น ขิง กระเจี๊ยบ และ กระชายดำ เป็นชนิดแห้งชงพร้อมดื่ม (ผสมน้ำตาล) และน้ำสมุนไพร โดยการส่งสมาชิก ไปรับการฝึกอบรมที่วังวิเศษ จ.นครศรีธรรมราช จำนวน 7 คน เมื่อกลับมาได้มีการมา ทดลองทำจนประสบผลสำเร็จและได้ให้สมาชิกช่วยกันหาตลาดในการจำหน่ายซึ่งในระยะ เริ่มแรกได้มีการทดลองวางตลาดที่ร้านเลมอนฟาร์ม จังหวัดพิษณุโลก ซึ่งเมื่อวางจำหน่าย ประชาชนทั่วไปจะนิยมเรียกชื่อว่า กลุ่มสมุนไพรตำบลดานาบัว จึงมีการเข้าที่ประชุมและ ขอแก้ไขเปลี่ยนชื่อกลุ่มตามที่มีผู้นิยมเรียกขาน ตั้งแต่ปี พ.ศ. 2544 เป็นต้นมา ซึ่งต่อมา ทางกลุ่มได้ทดลองทำไวน์สมุนไพรขึ้น และเริ่มทดลองตลาดโดยการออกจำหน่ายในงาน ของอำเภอนครไทยและงานมหกรรมอาหารจังหวัดพิษณุโลก ประชาชนให้การยอมรับ ปัจจุบันมีสมาชิก 268 คน มีนายประเจิด ศรีสวัสดิ์ เป็นประธาน ซึ่งมีโครงข่ายการ บริหารงานโดยแบ่งพื้นที่การปลูกเพื่อขายตามสภาพพื้นที่ของแต่ละหมู่ที่เหมาะสม เช่น หมู่ที่ 2, 3 ปลูกขมิ้นชัน เพชรสังฆาต หมู่ที่ 4 ตรีโคโรทม หมู่ที่ 14, 15 ขิง กระชายดำ เป็นต้น และปลูกเพื่อการอนุรักษ์ที่วัดเขาแดง โดยจะมีกลุ่มภูมิปัญญาท้องถิ่นด้าน สมุนไพรเป็นที่ปรึกษาและมีพระเป็นผู้ดูแลป่าสมุนไพรธรรมชาติและสมุนไพรที่หายาก ได้รับบสนับสนุนสถานีอนามัยตำบลดานาบัว 15,000 บาท เป็นวัสดุสาริติกการแปรรูป สมุนไพรพื้นบ้านเป็นยา และการเพาะพันธุ์ถ้าสมุนไพรที่หายากในท้องถิ่นเพื่อนำไปปลูกที่ วัดเขาแดง และปี พ.ศ. 2544 ได้รับบสนับสนุนจากองค์การบริหารส่วนจังหวัดพิษณุโลก เป็นเงิน 100,000 บาทเป็นไปเพื่อการปลูกและขยายพันธุ์พืชสมุนไพรในปี พ.ศ. 2545 มีผลกำไรสามารถปันผลคืนให้กับสมาชิกร้อยละ 50 ของเงินนั้น โดยจ่ายเป็นเงินสดและ ผลผลิตจากกลุ่มคิดเป็นเงิน 25 บาท ต่อสมาชิก 1 คน

การผลิตและแปรรูปได้มีการแปรรูปจากวัตถุดิบที่มีในท้องถิ่นให้เป็นสินค้าส่ง ออกไปขายนอกชุมชน และเป็นกลุ่มที่ทำให้เกิดรายได้หลัก มีสมาชิกหมุนเวียนเข้ามา

ทำงานวันละ 5 คน โดยได้รับค่าจ้างแรงงานรายวัน แล้วนำยอดการจำหน่ายมาคิดเป็น โบนัสให้กับฝ่ายผลิต สำหรับสมาชิกจะได้รับการปันผล ซึ่งในปี พ.ศ. 2544 สมาชิกได้รับการปันผลคิดเป็นร้อยละ 50 ของเงินทุน (ซึ่งมีมติให้รับเป็นผลิตภัณฑ์ของกลุ่มตามวงเงิน เพื่อให้สมาชิกได้รู้จักกินและรู้จักใช้ของที่ตนเองเป็นเจ้าของ) ในปี พ.ศ. 2545 มีผลกำไร สามารถปันผลคืนให้กับสมาชิกร้อยละ 50 ของเงินทุน โดยจ่ายเป็นเงินสดและผลผลิต จากกลุ่มคิดเป็นเงิน 25 บาท ต่อสมาชิก 1 คน

ปัจจุบันผลิตภัณฑ์ของกลุ่มได้รับการยอมรับจากการทำประชาคมในตำบล นาบัวให้เป็นหนึ่งตำบล หนึ่งผลิตภัณฑ์และเป็นกลุ่มที่อยู่ในโครงการพัฒนามาตรฐาน คุณภาพของผลิตภัณฑ์ด้านสุขภาพ (กระทรวงสาธารณสุข กระทรวงเกษตร กระทรวงมหาดไทย กระทรวงพาณิชย์ กระทรวงอุตสาหกรรม และทบวงมหาวิทยาลัย เข้ามาดูแล และแนะนำ) ได้รับงบประมาณสนับสนุนจากองค์การบริหารส่วนตำบลนาบัว ผ่านทางสถานีอนามัย 10,000 บาท ให้ไว้เพื่อเป็นค่าใช้จ่ายในการอบรมให้ความรู้สมาชิกผ่านทาง สำนักงานเกษตรอำเภอหนองครไทย 67,520 บาทเป็นวัสดุอุปกรณ์ จากเงินบำรุงสถานี อนามัยตำบลนาบัว 15,000 บาท เป็นวัสดุสารพัดการแปรรูปสมุนไพรเป็นยา ได้มีการ เขียนโครงการขอสนับสนุนจากกองทุนชุมชน (SIF) ปี พ.ศ. 2544 เป็นเงิน 394,500 บาท และปี พ.ศ. 2545 เป็นศูนย์เรียนรู้ชุมชนตำบลนาบัว เป็นเงิน 694,225 บาท มีกิจกรรมย่อยที่ได้รับการสนับสนุนดังนี้

ปี พ.ศ. 2544 ได้รับการสนับสนุนกิจกรรมต่าง ๆ ดังนี้

- กลุ่มเพาะเลี้ยงเห็ด เป็นกลุ่มของเยาวชนในตำบลนาบัวเข้ามาเป็นผู้ดำเนินการทั้งหมด ตั้งแต่การฝึกอบรม การเพาะเลี้ยง การส่งขาย การจัดทำบัญชี การจัดสรรแบ่งปันผลที่ได้จากการดำเนินงาน เยาวชนจะเป็นผู้ดูแลและเรียนรู้ทั้งหมด
- กลุ่มแปรรูปสมุนไพรเป็นสารสกัดชีวภาพและปุ๋ยหมัก วัตถุประสงค์เพื่อ ลดอัตราการเสี่ยงจากการใช้สารเคมีของเกษตรกรในตำบลนาบัวและส่งเสริมการทำเกษตร ชีวภาพเกษตรอินทรีย์ในท้องถิ่น เป็นการฝึกอบรม ศึกษาดูงานและจัดซื้อถังสกัดสมุนไพร ด้วยพลังงานแสงอาทิตย์ โดยมีการดำเนินงานที่ได้รับงบประมาณสนับสนุนจากหน่วยงานต่าง ๆ สมทบเพิ่มเติม คือ จากสำนักวิจัยพันธุ์พืชที่ 2 (สวพ. 2) พิษณุโลก เป็นเงินสนับสนุน การทำวิจัยแบบทดลองจากโครงการแดนเซ็ท ประเทศเดนมาร์ก
- กลุ่มปลูกข้าวปลอดสารในเขตการทำนาระบบชลประทานมีเกษตรกร เข้าร่วม 15 ราย จาก 2 หมู่บ้าน คือ หมู่ที่ 2, 14 งบที่สนับสนุนคิดเป็นเงิน 250,000 บาท ผลการทดลอง พบว่าเกษตรกรสามารถลดต้นทุนการผลิตต่อไร่ 350 - 400 บาท

และผลการเจาะเลือดตรวจหาสารพิษในเกษตรกรไม่พบภาวะเสี่ยงหรือไม่ปลอดภัย ในปีนี้
ทำนาได้เพียง 1 ครั้ง จึงมีการปลูกพืชฤดูแล้งทดแทนการทำนาครั้งที่ 2

- กลุ่มปลูกข้าวปลอดภัยในเขตการทำน่าน้ำฝน มีเกษตรกรเข้าร่วม 15 ราย จาก 4 หมู่บ้าน คือหมู่ที่ 5, 7, 11, 12 งบที่สนับสนุนคิดเป็นเงิน 250,000 บาท ผลการทดลองพบว่าเกษตรกรสามารถลดต้นทุนการผลิตต่อไร่ 350 - 400 บาท และผลการเจาะเลือดตรวจหาสารพิษ ในเกษตรกรไม่พบภาวะเสี่ยงหรือไม่ปลอดภัย ทางโครงการสนับสนุนให้มีการปลูกถั่วในช่วงฤดูแล้งทดแทนเพื่อเป็นปุ๋ยในการทำนาครั้งต่อไป

- กลุ่มผักปลอดภัย มีเกษตรกรเข้าร่วมจำนวน 4 ราย คือ หมู่ที่ 1, 3, 7 และ 11 หมู่ละ 1 ราย เป็นการทดลองการปลูกผักแบบปลอดภัย โดยเกษตรกรทดลองและศึกษาค้นสารสกัดสมุนไพรเพื่อฉีดไล่แมลงและแก้ปัญหาโรคในผักชนิดต่าง ๆ ได้ผล เช่น การทำถั่วฝักยาวปลอดภัยของนายจำเนียร หมู่ที่ 7 และกระหล่ำปลีปลอดภัยของนายสังัด มาทา การปลูกกระชายดำแบบยกร่องในพื้นที่ล่างของเกษตรกรในโครงการทดลองทั้ง 4 ราย พบว่าสามารถเพิ่มผลผลิตแต่เกษตรกรต้องใช้เวลาในการดูแลทุกวัน

- กลุ่มแปรรูปสมุนไพรเป็นอาหารและเครื่องดื่ม ได้รับงบประมาณฝึกอบรมจากกองทุนชุมชนและผู้อำนวยความสะดวกถ่ายทอดเทคโนโลยีการเกษตรตำบลนาบัว (เคหะกิจ) เป็นวิทยากรในการฝึกอบรมแนะนำและติดตามดูแลอย่างต่อเนื่อง ซึ่งความสำเร็จของกิจกรรมนี้ส่วนหนึ่งมาจากความรู้ ความสามารถในการสอน ชี้แนะ และความเอาใจใส่ของเกษตรกรตำบลเป็นสำคัญ จนทำให้สมาชิกฝ่ายผลิตสามารถแปรรูปสินค้าส่งกลายเป็นรายได้หลักของกลุ่มมีสินค้าที่แปรรูปจากสมุนไพรชนิดต่าง ๆ ดังนี้ กระชายดำ นำมาแปรรูปเป็นน้ำสมุนไพรกระชายดำ กระชายดำขงพร้อมดื่ม กระชายดำแห้ง กระชายดำผง ชากระชายดำ กระชายดำอัดแคปซูล และไวน์กระชายดำ

ขิง นำมาแปรรูปเป็นขิงดองสามรส ขิงขง ขิงผง

กระเจี๊ยบ นำมาแปรรูปเป็นน้ำสมุนไพรกระเจี๊ยบ กระเจี๊ยบขงพร้อมดื่ม ไวน์กระเจี๊ยบ

มะขาม นำมาแปรรูปเป็นน้ำมะขาม ไวน์มะขาม มะขามแก้วสามรส

น้ำมะพร้าว นำมาเพาะเลี้ยงเป็นรุ่นน้ำมะพร้าว แต่ไม่ประสบผลสำเร็จในทางการค้าเพราะปัญหาดัชนีสูง ตลาดรองรับไม่มี การแข่งขันกับ ที่อื่น ๆ สูงมาก

การแปรรูปสมุนไพรเป็นยารักษาโรค เป็นการฝึกอบรมการแปรรูปสมุนไพรที่มีในท้องถิ่นเป็นยารักษาโรค เช่น พื้ทะเลายใจ เพชรสังฆาต รางจืด ขมิ้นชัน อติบรจุในแคปซูล เป็นต้น การทำน้ำมันนวดไล่ ยานม่องไล่ ทิงเจอร์เสลดพังพอน กิจกรรมนี้ไม่สามารถนำมาเป็นรายได้ แต่ผู้ที่เข้ารับการอบรมสามารถนำความรู้ไปใช้ใน ชีวิตประจำวันได้และมีจิตสำนึกในการดูแลสุขภาพขั้นต้นด้วยยาสมุนไพรที่มีในท้องถิ่น สามารถแก้ไขปัญหากการใช้ยาอันตรายและยาพิษเพื่อได้ในระดับหนึ่ง แต่ไม่สามารถทำ รายได้เพราะนโยบายของรัฐบาลมีการให้ฟรีในยาแผนปัจจุบัน เช่น โครงการ 30 บาท

- กลุ่มสุกัฒนาบ้านน้ำลอม เป็นกลุ่มที่ก่อตั้งในปี พ.ศ. 2541 จาก ชาวบ้านที่เลี้ยงหมูแล้วขายพ่อค้านอกพื้นที่ตำบล คือพ่อค้าหมูในตัวอำเภอและพ่อค้าเร่ จะประสบปัญหาของการถูกโกงและการกดราคา การค้างจ่ายเงินของพ่อค้าทำให้ชาวบ้าน เดือดร้อนประสบปัญหาการขาดทุน ประกอบกับราคาหมูเป็นตกต่ำ จึงมีการรวมกลุ่มกัน คิดและหาแนวทางการแก้ไขโดยการลงหุ้น ๆ ละ 1,000 บาท จำนวน 20 หุ้น ให้สมาชิก กุ้ยม และเมื่อเลี้ยงหมูมีอายุพอขายก็นำมาขายให้กับกลุ่มโดยกลุ่มจะเป็นผู้รับซื้อและ ชัวแหละขายในตำบล หากขายเป็นเนื้อไม่หมดจะแปรรูปเป็นแหนมและไส้กรอกขาย ในตำบลและส่งออกขายในตลาดนครไทย ปัจจุบันได้รับการสนับสนุนอุปกรณ์เครื่องมือ ในการแปรรูปจากภาครัฐเป็นเงิน 765,000 บาท โดยใช้ที่ทำการอาคารสงเคราะห์ราษฎร ในหมู่บ้านเป็นที่ทำการชั่วคราว และจากการสอบถามถึงแนวคิดของกลุ่ม ผู้ใหญ่ประเจิด เล่าว่า "ก่อนที่จะมีการรวมกลุ่มกันได้มีการประชุมปรึกษาเพื่อหาแนวทางแก้ปัญหา ที่ประชุมได้มีมติให้มีการสำรวจว่าชาวบ้านทั่วทั้ง 15 หมู่บ้านในหนึ่งวันกินเนื้อหมู กี่กิโลกรัม และเมื่อได้ข้อมูลที่ชัดเจนแล้ว จึงนำมาคำนวณว่าจะใช้หมูกี่ตัวต่อวัน จึงได้มี การจัดตั้งเป็นกลุ่มแล้วขออนุญาตทำการฆ่าสุกรเองประมาณวันละ 3 ตัว โดยมี เป้าหมายเพื่อขายภายในตำบล และประกอบกับในช่วงนั้นได้มีการสุ่มตรวจเนื้อหมู ที่นำมาขายในตำบลพบว่าเนื้อหมูที่มีสารเร่งเนื้อแดงปนอยู่ จึงเป็นอีกเหตุผลหนึ่งที่ทาง กลุ่มตัดสินใจฆ่าและชัวแหละขายกันภายในตำบลเพื่อให้ชาวบ้านทั่วได้บริโภคเนื้อหมู ที่ปราศจากสารเร่งเนื้อแดงและเกิดการพึ่งพาตนเองอีกด้วย"

- กลุ่มทอผ้าที่กระตูกบ้านนาบัว เป็นกลุ่มที่ก่อตั้งขึ้นในปี พ.ศ. 2545 ผู้ริเริ่มก่อตั้งคือนางคำปึก จันทรี ซึ่งเป็นคนนครชุมมาแต่งงานกับนายเรียม จันทรี คนบ้านนาบัว ซึ่งนางคำปึกมีพื้นฐานความรู้เรื่องทอผ้าพื้นเมืองอยู่แล้ว ซึ่งก่อนหน้านี้ได้ ไปทำงานรับจ้างในกรุงเทพฯ เมื่อมีอายุมากขึ้นจึงกลับมาอยู่บ้าน โดยคิดที่จะประกอบ อาชีพเสริมจากภูมิปัญญาเดิมที่ตนเองมี ประกอบกับเห็นน้องสาวที่ตำบลนครชุมได้ทอผ้า

ขายเป็นอาชีพหลัก จึงมีความคิดที่จะพลิกฟื้นวิถีชีวิตเดิมคือการทอผ้าขึ้นที่บ้านนาบัวเป็นอาชีพหลักทดแทนการว่างงานที่ถูกเลิกจ้างจากในเมือง จึงมีการพูดคุยหาสมาชิกมารวมจัดตั้งเป็นกลุ่มทอผ้าโดยใช้กี่ทอผ้าเดิมที่บ้านสมาชิกมีมาใช้และยืมที่กระตุกจากบ้านน้องสาวมา 1 ตัว นำมาทอผ้า ซึ่งเมื่อทอออกมาสามารถขายได้ สมาชิกจึงมีกำลังใจที่จะทอผ้าขายเป็นอาชีพได้ จึงมีการระดมหุ้น ๆ ละ 100 บาท จำนวน 40 หุ้น มีสมาชิก 35 คน ปัจจุบันได้รับการสนับสนุนงบประมาณจากเครือข่ายสิ่งแวดล้อมและโครงการกระตุ้นเศรษฐกิจระดับตำบล เป็นเงิน 230,000 บาท

1.2 ด้านการเงิน

1.2.1 ภายในตำบลนาบัวมีธนาคารหมู่บ้าน จำนวน 8 แห่ง มีสมาชิก 1,500 คน เงินหมุนเวียน 6,624,000 บาท คือ

- 1) หมู่ที่ 3 บ้านโนน
- 2) หมู่ที่ 4 บ้านนาบัว
- 3) หมู่ที่ 6 บ้านน้ำทวน
- 4) หมู่ที่ 8 บ้านโนนบึง
- 5) หมู่ที่ 9 บ้านน้ำลอม
- 6) หมู่ที่ 13 บ้านไร่พัฒนา และ
- 7) หมู่ที่ 1 บ้านนาคล้าย และ
- 8) หมู่ที่ 14 บ้านน้ำตอน

โดยการเปิดธนาคารของแต่ละหมู่บ้านในตำบลนาบัว แต่ละกลุ่มมีกรรมการบริหารและมีการเชื่อมโยงเป็นเครือข่ายกันทั้งในตำบลและภายในอำเภอนครไทย การทำกิจกรรมจะมีการฝาก - ถอนเงินและปล่อยกู้เหมือนระบบธนาคาร แต่ยังคงขาดในการติดตามดูในเรื่องการขอกู้เงิน เพื่อไปทำตามวัตถุประสงค์ของการกู้คือเพื่อช่วยเหลือกันเป็นทุนในการประกอบอาชีพ โดยให้คนที่มีความรู้ได้นำเงินมาฝากเพื่อให้กับคนจนได้กู้ยืมไปลงทุนประกอบอาชีพ การลดภาระการเป็นหนี้รายวัน ซึ่งในส่วนนี้ทางธนาคารไม่มีการจัดเก็บข้อมูล มีการดำเนินการเพื่อหวังดอกผลจากเงินกู้เป็นประการสำคัญ จากการติดตามและการเก็บข้อมูลโดยการสัมภาษณ์ผู้นำชุมชนบางท่าน พบว่าบางคนได้กู้ไปทำกิจกรรมที่ไม่ตรงกับวัตถุประสงค์ของธนาคารหมู่บ้าน จึงทำให้เกิดเป็นภาระหนี้สินต้องขายที่ดินที่เป็นมรดกตกทอด แต่ข้อดีของธนาคารคือการช่วยเหลือกิจกรรมด้านสังคม

และการศึกษาแก่บุคคลในชุมชนของตนเอง ผลกำไรที่ได้เป็นของสมาชิก ไม่มีนายทุนเป็นผู้ดำเนินการและได้รับผลประโยชน์

1.2.2 มีกลุ่มสัจจะออมทรัพย์ 15 กลุ่ม มีสมาชิก 15 หมู่บ้าน เงินหมุนเวียน 1,120,000 บาท จัดตั้งโดยสำนักงานพัฒนาชุมชนอำเภอนครไทย มอบหมายให้พัฒนากรประจำตำบลเป็นผู้ให้แนวคิดผ่านทางผู้ใหญ่บ้านเพื่อเป็นแกนนำในการก่อตั้งโดยมีกิจกรรมในการฝากสัจจะออมทรัพย์ การกู้ยืมของสมาชิกเพื่อเป็นทุนในการประกอบอาชีพ คณะกรรมการผู้ดำเนินการจะเป็นกรรมการที่ชาวบ้านเป็นผู้เลือกขึ้นมาบริหารจัดการ มีการปันดอกผลปีละ ๓ ครั้ง ซึ่งในปี พ.ศ. 2544 บ้านทุ่งสี่เสียดได้รับรางวัลการมีเศรษฐกิจชุมชนดีเด่นระดับจังหวัดพิษณุโลก จากผลการดำเนินงานกลุ่มออมทรัพย์

1.2.3 กองทุนแก้ไขปัญหาความยากจน (กขคจ.) เป็นงบประมาณจากสำนักงานพัฒนาชุมชนที่ได้จัดสรรให้แก่หมู่บ้านที่ตกเกณฑ์ จปฐ. ในเรื่องของรายได้ ซึ่งในตำบลนาบัวมีหมู่บ้านที่ได้รับการสนับสนุนงบประมาณตามลำดับคือ

- 1) หมู่ที่ 4 บ้านนาบัว
- 2) หมู่ที่ 2 บ้านทุ่งสี่เสียด
- 3) หมู่ที่ 11 บ้านร้องกอก
- 4) หมู่ที่ 5 บ้านนาจาน และ
- 5) หมู่ที่ 12 บ้านทุ่งหอย

ซึ่งทุกหมู่บ้านจะนำเงินมาปล่อยให้สมาชิกกู้ยืมโดยไม่มีดอกเบี้ยแต่มีเงื่อนไขการค้ำประกันและการปล่อยกู้ที่ยังไม่เชื่ออำนาจแก่คนจนอย่างแท้จริง (กรรมการส่วนใหญ่เกรงหนี้สูญจึงคัดกรองเข้มงวด) มีคำเปรียบเปรยว่าเป็นก้างขวางคอคนจน (นายประเจ็ด ศรีสวัสดิ์ กล่าว)

1.2.4 กองทุนเฝ้า (งบเงินกู้เพื่อแก้ไขปัญหาวิกฤตเศรษฐกิจ) เป็นงบที่สนับสนุนมาเพื่อกระตุ้นเศรษฐกิจในชุมชน ซึ่งหมู่บ้านในตำบลนาบัวได้มาจัดทำเป็นกองทุนเฝ้าให้สมาชิกได้กู้ยืม

1.2.5 งบแก้ไขปัญหาด้านเศรษฐกิจขอสนับสนุนผ่านทาง อบต. นาบัว (เงินยืม) เป็นงบที่ทาง อบต. ให้ทุกหมู่บ้านกู้ยืมเพื่อนำไปเป็นเงินทุนในการประกอบอาชีพ ส่วนใหญ่ทุกหมู่บ้านจะนำไปให้สมาชิกกู้ยืม เช่น เลี้ยงวัว ซื้อปุ๋ย เมื่อครบกำหนด 1 ปี ต้องนำเงินส่งคืน อบต. นาบัว หรือจะส่งคืนเป็นรายงวดก็ได้

1.2.6 กองทุนหมู่บ้าน อพป. เป็นงบที่สนับสนุนหมู่บ้าน อพป. ทุกหมู่บ้าน ต่อมาได้มีการรวมกลุ่มของทุกหมู่บ้าน อพป. จัดตั้งเป็นสหกรณ์หมู่บ้าน อพป. อำเภอ

นครไทย เพื่อจำหน่ายปุ๋ยราคาถูกให้แก่สมาชิก โดยให้ในลักษณะนำไปใช้ก่อน แล้วส่งคืนภายใน 1 ปี ซึ่งมีผู้ใหญ่อุดม สอนศรี ผู้ใหญ่หมู่ที่ 11 ตำบลนาบัว เป็นประธานสหกรณ์ฯ อำเภอ

1.2.7 กองทุนหมู่บ้านและชุมชนเมือง เป็นเงินงบประมาณกระตุ้นเศรษฐกิจที่เป็นนโยบายสำคัญของรัฐบาล ซึ่งบนี้ได้มีการจัดตั้งกรรมการขึ้นมาบริหารจัดการหมู่บ้านละ 15 คนมีกฎระเบียบข้อบังคับการทำนิติกรรมการกู้ การคืน ผ่านทางธนาคารออมสินสาขาอำเภอ นครไทย ซึ่งจากการสัมภาษณ์แต่ละกองทุนส่วนใหญ่จะปล่อยกู้ทั้งหมดเหลือเงินไว้เป็นเงินกู้ฉุกเฉิน 20,000 – 40,000 บาท ยกเว้นบ้านโป่งหอยหมู่ที่ 12 ที่มีเงินเหลือมากเพราะเป็นการได้รับงบประมาณพร้อมกันทั้งงบ กยคจ. และกองทุนหมู่บ้าน

ข้อสรุปที่พบ ทางด้านเศรษฐกิจของชุมชนตำบลนาบัว จะพบว่ามีแหล่งเงินที่ให้เกษตรกรเป็นหนี้อยู่ในชุมชนสูงมากกว่า 25 ล้านบาท ไม่นับรวมหนี้ที่เกษตรกรกู้จากธนาคารเพื่อการเกษตรและสหกรณ์การเกษตรอำเภอ นครไทย หากการแก้ไขในเรื่องของเศรษฐกิจในชุมชนตำบลนาบัวยังคงดำเนินการภายใต้กระแสการกู้ยืมเป็นหลักโดยไม่คำนึงถึงการลดต้นทุนและค่าใช้จ่ายที่มีอยู่ ก็อาจจะส่งผลกระทบต่อกรรมสิทธิ์ของชาวนาบัวได้

1.3 กลุ่มอาชีพต่าง ๆ ที่มีการรวมตัวของเกษตรกรหรือผู้ที่สนใจ

1.3.1 กลุ่มทำนาและพืชไร่ เงินทุน 500,000 บาท มีนายบัญชา เป็นประธาน

1.3.2 กลุ่มเลี้ยงสัตว์ เงินทุน 280,000 บาท มีนายนิยม สุขรัง เป็นประธาน

ซึ่งประกอบด้วยกลุ่มย่อยได้แก่

- กลุ่มเลี้ยงวัว
- กลุ่มเลี้ยงหมู
- กลุ่มเลี้ยงเป็ดเลี้ยงไก่
- กลุ่มเลี้ยงปลาและกบ

1.3.3 กลุ่มแม่บ้านเพื่อการผลิต เงินทุน 24,000 บาท มีนางสนอง

เป็นประธาน ซึ่งประกอบด้วยกลุ่มย่อยได้แก่

- กลุ่มทอเสื่อ
- กลุ่มทอผ้า
- กลุ่มจักสาน

1.3.4 กลุ่มแปรรูป ถนอมอาหาร เงินทุน 12,000 บาท มีนางจารุณี คำชู เป็นประธาน

1.4 ด้านสิ่งแวดล้อมและอนุรักษ์ทรัพยากรธรรมชาติ

กลุ่มอนุรักษ์ลำน้ำตอน (เครือข่ายลำน้ำตอน) จัดตั้งขึ้นในปี พ.ศ. 2541 โดยมีนายอุดม สอนศรี เป็นประธาน มีเครือข่ายเชิงโยงทั้งตำบล มีชาวบ้านร้องกอก และเขาวงเป็นแกนนำสำคัญ โดยการจัดกระบวนการเรียนรู้ มีเยาวชนและผู้ใหญ่เป็นผู้ร่วมดำเนินงานและได้ทำโครงการศึกษาการสร้างเครือข่ายระดับตำบลในการจัดกระบวนการเรียนรู้ด้านการดูแลสุขภาพให้กับเด็กและเยาวชนตำบลนาบัว ซึ่งได้รับการสนับสนุนจากศูนย์ฝึกอบรมและพัฒนาการสาธารณสุขมูลฐานภาคเหนือ จังหวัดนครสวรรค์ ซึ่งในปัจจุบันสามารถดำเนินการสร้างเครือข่ายการอนุรักษ์ได้ทั้งตำบล โดยมีกิจกรรมที่ดำเนินการอยู่ ได้แก่

1.4.1 กลุ่มอาสาสมัครป้องกันไฟป่าเป็นกลุ่มที่ได้รับการสนับสนุนจากหน่วยป้องกันไฟป่า จะเห็นผลอย่างชัดเจนคือการป้องกันไฟป่าของบ้านร้องกอก หมู่ที่ 11 ซึ่งชาวบ้านทุกคนจะมีความรู้สึกเป็นเจ้าของป่า และหวงแหนเมื่อเกิดไฟป่าจะช่วยกันดับไฟโดยไม่ต้องมีใครสั่ง เป็นจิตสำนึกที่เกิดกับทุกคนในหมู่บ้าน

1.4.2 การออกกฎของชุมชนในเรื่องการใช้ประโยชน์จากป่า เช่น การกำหนดวันเลิกหาหน่อไม้ ในวันที่ 12 สิงหาคม ของทุกปี เพื่อให้มีการขยายพันธุ์ การกำหนดพื้นที่เขตสงวนห้ามล่าสัตว์ และตัดไม้

1.4.3 การทำแนวกันไฟรอบ ๆ บริเวณป่า

1.4.4 การปลูกป่าทดแทนและให้ป่าคืนสภาพโดยไม่ทำลาย

1.4.5 การจัดเก็บข้อมูลเรื่องมูลค่าของป่า ซึ่งได้รับงบศึกษาวิจัยจาก สกว.

1.4.6 การสร้างธนาคารอาหารให้กับชาวบ้าน โดยกำหนดป่าบ้านร้องกอกเป็นพื้นที่ทดลอง

1.4.7 การสร้างจิตสำนึกในการอนุรักษ์ป่าโดยนำประเพณีและภูมิปัญญาท้องถิ่นมาใช้ เช่น การบวชป่า

1.5 ด้านสังคม

ในตำบลนาบัวได้มีการรวมกลุ่มพลังทางสังคมมาอย่างต่อเนื่อง และส่วนใหญ่เป็นกิจกรรมที่เกิดจากชาวนาบัวที่ได้มีส่วนร่วมกันคิด ร่วมกันทำ ร่วมกันรับผิดชอบอย่างจริงจัง ดังจะเห็นได้จากกลุ่มกิจกรรมดังนี้

1.5.1 ชมรม อสม. ตำบล 1 ชมรม มีสมาชิก 225 คน เงินทุน 50,000 บาท อสม. เป็นองค์การที่สนับสนุนการจัดตั้งโดยกระทรวงสาธารณสุขมาตั้งแต่ปี พ.ศ. 2520 แต่ที่มีการเกาะกลุ่มเหนียวแน่นและตั้งเป็นชมรมได้สืบเนื่องมากจากการส่งบ้านบุ่งสีเสียด หมู่ 2 เข้าประกวดหมู่บ้านสาธารณสุขมูลฐาน และได้รับรางวัลรองชนะเลิศระดับจังหวัด ปี พ.ศ. 2540 การประกวดครั้งนั้นมีเพื่อน อสม. จากหมู่บ้านอื่น ๆ ในตำบลนาบัว เดินทางไปให้กำลังใจในการประกวดอย่างพร้อมเพรียง หลังการประกวดมีการเลี้ยงขอบคุณเพื่อน อสม. ทุกคน และได้มีการสนทนาถึงความสมัครสมานสามัคคี ความมีน้ำใจต่อกัน ความรักความผูกพัน ก่อให้เกิดทุนทางสังคมตามมา จากทุนทางสังคมดังกล่าวเป็นแรงผลักดันให้จิตสาธารณะในความคิดสร้างสรรค์งานพัฒนาสุขภาพของตนเอง เพื่อนบ้าน และชุมชน โดยจัดให้มีการประกวดการดำเนินกิจกรรมด้านสุขภาพของกลุ่ม อสม. แต่ละหมู่บ้านเป็นประจำทุกปีตั้งแต่ปี พ.ศ. 2541 เป็นต้นมา โดยมีชาวบ้านและผู้นำกลุ่มต่าง ๆ เข้าร่วมกิจกรรมอย่างทั่วถึง ต่อมาเรียกกิจกรรมนี้ว่า "เวทีวิชาการชาวบ้าน" กิจกรรมดังกล่าวได้สอดคล้องกับแนวคิดของกลุ่มผู้บริหารท้องถิ่น จึงบรรจุไว้ในแผนงานสภา อบต. นาบัว และให้การสนับสนุนด้านงบประมาณ ผลของกิจกรรมก่อให้เกิดการพัฒนาวิธีการดูแลสุขภาพอย่างต่อเนื่อง ซึ่งต่อมาเกิดกลุ่มสมุนไพรรักษาภูมิปัญญาท้องถิ่น ตลอดจนพัฒนาวิธีการประสานการทำงานร่วมกันระหว่าง อสม. กับเจ้าหน้าที่สาธารณสุข ปัจจุบันชุมชน อสม. ตำบลนาบัวมีสมาชิก 225 คน มีเงินทุน 50,000 บาท นายประเจ็ด ศรีสวัสดิ์ เป็นประธาน สถานีอนามัยตำบลนาบูกองอาคารหลังเก่าให้เป็นที่ทำการ อสม. มีนางไพบูรณ์ ตระกูล เป็นประธานตำบลมีเครือข่ายการบริหารชมรมผ่านทางชมรมในระดับสถานีอนามัยอีก 2 แห่ง คือ ชมรม อสม. สถานีอนามัยตำบลนาบัวและชมรม อสม. สถานีอนามัยบ้านนาคล้อ และแต่ละหมู่บ้านจะมีประธานของแต่ละหมู่บ้านเป็นผู้ดูแลและประสานงานภายในหมู่บ้าน

1.5.2 กลุ่มมวยไทยสมัครเล่น 3 กลุ่ม จะมีค่ายมวยอยู่ในตำบล 3 ค่ายใหญ่ ๆ คือ หมู่ที่ 3 ค่าย ส.สนั่นชัย หมู่ที่ 6 ค่ายเพชรน้ำทวน หมู่ที่ 7 ค่ายผู้ใหญ่สมคิด ฉิมมากม ซึ่งกีฬามวยจะเป็นกีฬาที่คนส่วนใหญ่ในตำบลนาบัวชอบมาก จะเห็นว่าเมื่อมีการว่างงานหรือเทศกาลต่าง ๆ จะจัดชมมวยขึ้น และในการจัดแต่ละครั้งก็จะมีมวยคู่

๖
๖13.1
๗ ๑๘2 ๗
๗.2

150500

อาฆาต คู่พิศษ ซึ่งอาจจะเป็นแกนนำคนสำคัญระหว่างหมู่บ้าน ซึ่งจะเป็นชายกับชาย หรือหญิงกับหญิงที่มีข้อขัดแย้งกันเป็นส่วนตัวก็จะทำกันขึ้นชกอยู่เสมอ ซึ่งแสดงให้เห็นถึงการยอมรับกฎกติกาในการตัดสินบทเวทีต่อหน้าชาวบ้านที่มาเป็นพยานเพื่อเป็นข้อยุติ ปัญหาขัดแย้ง ความมีใจเป็นนักกีฬาของคนในตำบลนาบัวที่เป็นประเพณีสืบทอดต่อกัน มาตั้งแต่โบราณ ดังที่พบเห็นทุกครั้งที่มีข้อขัดแย้งระหว่างคนเพศเดียวกันและยุติ ข้อขัดแย้งโดยการทำประลองกำลังบนเวทีมวยที่จะจัดครั้งต่อไป การจัดมวยตำบลนาบัว จะมีบ่อยมากโดยเฉลี่ยเดือนละ 1 ครั้ง สิ่งที่น่าเป็นห่วงทุกครั้งจะมีการเล่นการพนันกัน ครั้งละมาก ๆ สิ่งที่ดีเมื่อผลแพ้ชนะตัดสินบนเวทีข้อขัดแย้งกลับได้รับการยุติ การยอมรับ การกลับมาเป็นเพื่อนกันอีกครั้งของคู่กรณี เมื่อศึกษาเอกสารทางประวัติศาสตร์จะพบเห็น เหตุการณ์ลักษณะเช่นนี้ เช่น สมัยสมเด็จพระนเรศวรหรือสมัยนายขนมต้ม เป็นต้น จึงทำให้เชื่อว่าชุมชนตำบลนาบัวเป็นชุมชนดั้งเดิมสืบทอดมาตั้งแต่สมัยก่อนสุโขทัยที่ชอบ การชกมวยและตีไก่ชน (ซึ่งตำบลนาบัวยังขึ้นชอบการชนไก่อยู่มากสืบทอดถึงเยาวชนรุ่น ปัจจุบัน ทุกครั้งที่มีการชกมวยมีกีฬาชนไก่คู่กับมวยไทย) จะไม่พบเหตุการณ์ลักษณะนี้ ในเขตตำบลอื่น ๆ ของอำเภอนครไทย

1.5.3 กลุ่มเปตอง มี 15 กลุ่ม ส่วนใหญ่จะอยู่ในบริเวณโรงเรียนทุกโรงเรียนและ บ้านผู้ใหญ่บ้าน ผู้ที่มาเล่นจะมีทั้งเด็ก ผู้ใหญ่ในช่วงเย็นที่ว่างหรือจากการทำงานประจำวันแล้ว เป็นการสร้างความอบอุ่นในครอบครัวและทำให้เกิดความใกล้ชิดผูกพัน ของคนในชุมชน

1.5.4 กลุ่มภูมิปัญญาท้องถิ่น นับจากปี พ.ศ. 2541 ที่สูงเบื้องและสูงทองอินทร์ ได้ช่วยกันผลักดันให้เกิดการอนุรักษ์ภูมิปัญญาท้องถิ่นในตำบลนาบัว ซึ่งในช่วงของการ เริ่มต้นจะไม่ได้รับความสนใจจากคนในชุมชนรวมทั้งภาครัฐ (สถานีอนามัย, อบต., โรงเรียน) แต่ด้วยพลังของความคิดความเสียสละและการมุ่งหวังที่จะดำเนินการอนุรักษ์ ให้ได้ตามแนวคิด สูงทั้ง 2 คน จึงแสวงหาแนวร่วมคือกำนันสถิตย์ ดั่งวงอินทร์ เกษชกรของ โรงพยาบาลสมเด็จพระยุพราชนครไทย คุณวิมลนากร น้อยท่าทอง และคุณวรัญญา สุขมามอญ ภาคการเมือง ส.จ.ประสงค์ สระคู และ ส.ส.ไกรสิทธิ์ ไกรสิทธิ์พงศ์ มาเป็น แรงกระตุ้นคนในชุมชน จึงมีการจัดประชุมหารืออย่างเป็นทางการ โดยกำนันสถิตย์ ดั่งวงอินทร์ เป็นผู้ออกหนังสือเชิญผู้ใหญ่บ้านทุกหมู่บ้าน ทุกส่วนราชการหรือหน่วยงานใน ตำบลมาร่วมประชุมเพื่อชี้แจงวัตถุประสงค์ในการจัดตั้งชมรมฯ ซึ่งพอสรุปได้ว่ามี คนต่างถิ่นเข้ามาลักลอบขูดหรือหาสมุนไพรในเขตป่าของตำบลนาบัวครั้งละมาก ๆ หากไม่ร่วมมือกัน ทรัพยากรสมุนไพรที่หายาก เช่น กำแพงเจ็ดชั้น เถาวัลย์เปรียง

กวางเครือขาว เป็นต้น จะต้องหมดไป จึงขอความเห็นว่าจะดำเนินการต่อไปอย่างไร ที่ประชุมจึงมีการเสนอแนะให้มีการปลูกในเขตป่าชุมชนแห่งใดแห่งหนึ่ง และประกาศเป็น เขตอนุรักษ์ จึงพิจารณาร่วมกันว่าให้ประกาศเขตวัดเขาแดงหรือวัดสามกษัตริย์แต่โบราณ เป็นเขตอนุรักษ์ และให้ทุกหมู่บ้านประชาสัมพันธ์ให้ประชาชนได้ทราบและร่วมกันปลูกป่า สมุนไพร โดยให้ทุกบ้านนำกล้าสมุนไพรที่ตนเองมีขึ้นไปปลูกบนเขาแดง จากสิ่งนี้เอง ที่เป็นจุดกำเนิดของการอนุรักษ์การใช้สมุนไพรในท้องถิ่นขึ้น

1.5.5 กลุ่มแม่บ้าน

1.5.6 กลุ่มเยาวชน

1.5.7 กลุ่มอาชีพนักกิจกรรม จะมาเป็นรายหมู่บ้าน ธนาคารหมู่บ้าน ชมรม อสม.

1.5.8 กลุ่มกรรมการสถานศึกษาทุกโรงเรียน

1.5.9 กลุ่มรักษาความสงบและความปลอดภัยของหมู่บ้าน

1.6 ด้านการเมืองการปกครอง

ชาวนาบัวได้มีส่วนร่วมในด้านการเมืองการปกครองเพราะการได้มาของผู้มาได้มี การทำกันอย่างเป็นระบบ ชาวนาบัวได้ให้ความสำคัญต่อผู้แทนของตนเองเพราะผู้แทน จะต้องเข้าใจบทบาทของตนเองและการเป็นชุมชนแบบมีส่วนร่วม ดังนั้นในนาบัวจึงเกิด กลุ่มทางด้านการเมืองการปกครองที่หลากหลายดังนี้

1.6.1 ชมรมนักปกครองตำบลนาบัว มีนายสถิตย์ ด่วงอินทร์ เป็นประธาน

1.6.2 กลุ่มลูกเสือชาวบ้าน มีนายสถิตย์ ด่วงอินทร์ เป็นประธานตำบลนาบัว

1.6.3 กลุ่มไทยอาสาป้องกันชาติ (ทสพช.)

1.6.4 กลุ่มผู้บริหารท้องถิ่น เกิดจากการรวมกลุ่มของสมาชิกสภา อบต. นาบัว ทั้งที่มาจาก การเลือกตั้ง และมาโดยตำแหน่ง รวมถึงคณะกรรมการหมู่บ้านทั้งหมด วัตถุประสงค์เพื่อจัดองค์กรเรียนรู้ร่วมกันในเรื่ององค์การบริหารส่วนตำบลและเรื่องอื่น ๆ ที่เกี่ยวข้อง เนื่องจากเป็นการทำงานร่วมกันในรูปแบบใหม่ขององค์การ อีกทั้งยังเป็นการ สร้างความสามัคคีกลมเกลียวในหมู่คณะ โดยเป็นเวทีคลี่คลายปัญหาในจุดที่มีการขัดแย้ง ในที่ประชุมสภา อบต.

จากคำบอกเล่าของผู้ใหญ่เมฆินทร์ สายสี ผู้ใหญ่อุดม สอนสี และ ผู้ใหญ่ประเจิด ศรีสวัสดิ์ ซึ่งเป็นสมาชิกสภา อบต. ได้กล่าวว่า "การประชุมสภา อบต. ตำบลนาบัวจะใช้ความเป็นเหตุเป็นผลและข้อมูลของแต่ละคนมาอภิปรายกัน ให้ถึง

จุดลงเฉยหรือจุดแตกหัก โดยไม่เห็นแก่ความเป็นพรรคเป็นพวกและจะใช้เวทีกลุ่มผู้บริหารท้องถิ่นในการคลี่คลายความขัดแย้ง ซึ่งทำให้เกิดความเข้าใจในวิถีคิดแต่ละคน นอกจากนี้กลุ่มผู้บริหารท้องถิ่นยังเป็นจุดเตรียมการในเรื่องการรวบรวมข้อมูลจากกลุ่มต่าง ๆ ในชุมชน โดยการประสานเครือข่าย เพื่อใช้ในการกำหนดนโยบาย แผนงาน และงบประมาณของตำบล กลั่นกรองก่อนที่จะนำข้อมูลเข้าสู่สภา อบต."

1.6.5 องค์การบริหารส่วนตำบล องค์การบริหารส่วนตำบลนาบัวเป็นองค์การปกครองและการพัฒนาของท้องถิ่น อยู่ในท้องถิ่นและใกล้ชิดกับชาวบ้าน เดิมเป็นสภาตำบลและได้รับการยกฐานะเป็นองค์การบริหารส่วนตำบลเมื่อปี พ.ศ. 2539 มีที่ทำการฯ อยู่ในหมู่ที่ 3 บ้านโนน ใกล้กับสถานีอนามัยตำบลนาบัว ปัจจุบัน อบต. นาบัวจัดอยู่ อบต. ชั้น 5 มีรายได้ประจำปีงบประมาณ ปี พ.ศ. 2542 จำนวน 3,540,507 บาท เป็นรายได้ที่ส่วนราชการต่าง ๆ เก็บให้ 2,077,307 บาท และรายได้จากเงินอุดหนุนทั่วไปจากรัฐบาล 1,463,200บาท

ความสัมพันธ์ระหว่าง อบต. นาบัว กับชุมชนเป็นความสัมพันธ์ที่ใกล้ชิดมาก เนื่องจากผู้นำที่ไปทำหน้าที่เป็นผู้แทนชาวบ้านใน อบต. ส่วนใหญ่มีตำแหน่งในชุมชนจากกลุ่มต่าง ๆ มาก่อน เช่น เป็นผู้ใหญ่บ้าน ประธานกลุ่ม อสม. ประธานกลุ่ม ออมทรัพย์ ประธานกลุ่มแม่บ้าน และเมื่อเข้ามาเป็นสมาชิกสภา อบต. มีความเข้าใจในปัญหาต่าง ๆ ของชุมชนดีอยู่แล้ว จึงได้ให้ประสบการณ์และแนวร่วมจากการทำงานในกลุ่มต่าง ๆ ที่มีอยู่ก่อนแล้ว โดยมีวิธีการกระจายวิถีคิด วิธีการพัฒนาท้องถิ่นให้กลุ่มต่าง ๆ และประชาชนผู้มีส่วนเกี่ยวข้องในแต่ละเรื่องเข้ามาช่วยกันคิด ร่วมกันทำ และจัดลำดับความสำคัญโดยให้มติเสียงส่วนใหญ่จากที่ประชุมตัวแทนกลุ่ม ประกอบกับมีงบประมาณที่จะใช้บริหารจัดการให้เป็นไปตามแนวคิดและกิจกรรม นับเป็นองค์กรที่เป็นความหวังในการพัฒนาคุณภาพชีวิตของประชาชนและชุมชนให้ดีขึ้นได้

1.7 ศูนย์รวมใจสถานีอนามัยกับเวทีสาธารณะของชุมชน

การใช้สถานีอนามัยตำบลนาบัวเป็นสถานที่ที่ชุมชนเข้ามาใช้ประโยชน์และเป็นจุดประสานงานของชุมชน โดยมีจุดก่อเกิดจากการปรับบทบาทใหม่ของเจ้าหน้าที่สาธารณสุขในการทำงานชุมชน โดยเป็นการประสานงานในลักษณะของแนวราบโดยอาศัยความเป็นเพื่อนมาเป็นเครื่องมือในการรวมกลุ่ม ซึ่งมีจุดเริ่มต้นในปี พ.ศ. 2539 เจ้าหน้าที่สาธารณสุขเปิดเกมส์รุกในการพัฒนาโดยเชิญผู้บริหารท้องถิ่น ผู้นำชุมชนกลุ่มต่าง ๆ และ อสม. ในแต่ละหมู่บ้านมาประชุมร่วมกัน โดยจัดเตรียมข้อมูลด้าน

สาธารณสุขของสถานีอนามัยทุกแห่งทุกมุม รวมทั้งด้านงบประมาณการเงิน ระบาย
รายจ่าย และเปิดเผยให้ที่ประชุมรับทราบเพื่อเป็นข้อมูลในการร่วมกันกำหนดแนวทางการ
ดำเนินงานและนโยบายงานสาธารณสุขมูลฐานของตำบลขึ้น ผลของการประชุมได้กำหนด
ให้มีคณะกรรมการพัฒนาสถานีอนามัยขึ้น โดยมีผู้บริหารท้องถิ่น ผู้นำชุมชนกลุ่มต่าง ๆ
และ อสม. เป็นคณะกรรมการ เจ้าหน้าที่สาธารณสุข เป็นเลขานุการ และทีมงาน มีการ
กำหนดนโยบายการดำเนินงาน พัฒนาสถานีอนามัยให้เป็นของชุมชน และให้มีศูนย์
สาธารณสุขมูลฐานชุมชน (ศสมช.) เป็นเครือข่ายการดูแลสุขภาพในชุมชนครบทุกหมู่บ้าน

ปี พ.ศ. 2540 - 2542 เริ่มรูปแบบการทำงานแบบเป็นทีม มีการสร้างทีมงาน
โดยมีสมาชิกทีมประกอบด้วยผู้ใหญ่บ้าน สมาชิกสภา อบต. ผู้นำกลุ่มต่าง ๆ และ อสม.
ของแต่ละหมู่บ้านสร้างเครือข่ายความสัมพันธ์และให้ความช่วยเหลือในการปฏิบัติงานของ
หมู่บ้าน โดยใช้หลักการพึ่งตนเอง เช่น ประธาน อสม. หมู่ที่ 7 มีปัญหาไม่สามารถ
จัดสร้าง ศสมช. ในหมู่บ้านได้ ผู้ใหญ่บ้านและประธาน อสม. ของหมู่บ้านได้นำเรื่อง
เข้าที่ประชุม และวางแผนให้ทีมงานเข้าไปร่วมประชุมกับชาวบ้าน ในขั้นตอนนี้เจ้าหน้าที่
จะไม่ออกไปชี้แจง เป็นบทบาทของทีมงานคณะกรรมการเป็นผู้ชี้แจงทำความเข้าใจ
แก่ประชาชนถึงผลดีผลเสียและความจำเป็นหรือไม่ ผลจากการประชุมชี้แจง ประชาชน
ในหมู่บ้านได้มีการเปิดรับบริจาคและจัดหาสถานที่ในการก่อสร้าง โดยมีการจัดหาที่ดิน
และอาคารเป็นของส่วนรวม วัตถุประสงค์ในการก่อสร้างมาจากการบริจาคของประชาชนใน
หมู่บ้านทั้งงบประมาณและแรงงาน ซึ่งเป็นการแสดงให้เห็นถึงความร่วมแรงร่วมใจที่เป็น
พลังอันสำคัญของชาวตำบลนาบัวในการผลักดันให้เกิดการพัฒนาอย่างต่อเนื่องและยั่งยืน

สรุปหลักการสำคัญและปัจจัยสร้างความสำเร็จ

จากข้อมูล que ผู้ศึกษาได้นำเสนอจะพบว่าชุมชนตำบลนาบัวได้มีการดำเนินวิถี
สุขภาพะภายในชุมชนได้อย่างครอบคลุมพื้นที่ทั้งตำบล และยังมี การเชื่อมโยงของ
พลังชุมชนในการขับเคลื่อนความเข้มแข็งให้เกิดขึ้นภายในชุมชนดังจะเห็นได้จาก
กิจกรรมที่หลากหลาย โดยมุ่งเน้นการสร้างพลังทางปัญญา มีการทำกันอย่าง
ต่อเนื่อง โดยอาศัยปัจจัยภายในชุมชนเป็นหลัก ทุกคนมีส่วนร่วม ไม่ว่าจะเป็นเด็ก
เยาวชน ผู้ใหญ่ ผู้เฒ่าผู้แก่ หน่วยงานเอกชนและรัฐ ทำกันด้วยจิตวิญญาณที่แท้จริง
การค้นคว้าตัวเองและทำด้วยตัวเองจึงเป็นพลังที่ชุมชนเกิดความภาคภูมิใจ ดังจะเห็นได้
จากการจัดงาน “เวทีวิชาการชาวบ้านตำบลนาบัว”

ดังนั้นเพื่อแสดงให้เห็นถึงปัจจัยสร้างความสำเร็จที่ก่อเกิดมาจากพลังของชุมชนและนำไปสู่การเป็นนวัตกรรมได้แก่

1. การจัดงานเวทีวิชาการชาวบ้านได้มีการจัดอย่างต่อเนื่องถึง 7 ปี และปีถัด ๆ ไปได้มีการกำหนดเจ้าภาพไว้อย่างชัดเจน

2. การจัดงานแต่ละปีเป็นความต้องการของชาวบ้านเป็นสัญญาผูกพันต่อกันของแต่ละหมู่บ้านในตำบลนาบัว และชาวบ้านดำเนินการเองทุกประการ

3. งานงานถือได้ว่าเป็นวันแห่งความภาคภูมิใจของชาวตำบลนาบัวเพราะทุก ๆ หมู่บ้านจะรวบรวมผลงานที่ได้ทำ รางวัลที่ได้รับมานำเสนอต่อเวที

4. ผู้นำและองค์กรต่าง ๆ ร่วมทำงานกันเป็นทีม

5. ความเชื่อถือในตัวผู้นำ

6. การปรับบทบาทของเจ้าหน้าที่ภาครัฐ

7. ความเสมอภาค

8. มุมมองปัญหาที่เกี่ยวกับสุขภาพมีการปรับเปลี่ยนจากเดิมที่มุ่งซ่อมมากกว่าสร้าง มาเป็นสร้างมากกว่าซ่อม

9. ชุมชนมีการใช้ทุนเดิมทางสังคมเข้ามาร่วมในการแก้ปัญหาด้านสุขภาพ เช่น การใช้สมุนไพรที่มีอยู่ในหมู่บ้านในการรักษาสุขภาพโดย **"กินยาให้เป็นอาหาร กินอาหารให้เป็นยา"**

10. หมู่บ้านคณะกรรมการประกวดหมู่บ้าน พอสว. แบบบูรณาการระดับจังหวัด

11. หมู่บ้านคณะกรรมการประกวดหมู่บ้านสาธารณสุขมูลฐานดีเด่น

12. ชมรม อสม. ตำบลนาบัว คณะกรรมการประกวดในระดับภาคเหนือ

13. ตำบลนาบัวเป็นตำบลต้นแบบของสภาพัฒน์ฯ เรื่องแผนแม่บทชุมชน เพื่อแก้ไขปัญหาความยากจน

14. เป็นตำบลนำร่องของสำนักงานสาธารณสุขจังหวัดเรื่องไข้เลือดออก

15. ตำบลนาบัวได้รับรางวัลตำบลดีเด่น ตำบลเขียวขจี ตำบลพัฒนาเศรษฐกิจดีเด่น

"ที่นาบัวจะเน้นการสร้างพลังทางปัญญา จะไม่มีความขัดแย้ง เพราะจะมาพูดคุยกันด้วยเหตุผล ถ้าใครเข้ามาที่นาบัวแล้วอยากเห็นสิ่งสวย ๆ งาม ๆ ไม่มี แต่ถ้าจะมาแลกเปลี่ยนเรียนรู้ ในนาบัวมี"

เอกสารอ้างอิง

คณะกรรมการโครงการแผนชุมชนพึ่งตนเองเพื่อแก้ไขปัญหาความยากจนของคนตำบลนาบัว
อำเภอนครไทย จังหวัดพิษณุโลก. (ม.ป.ป.). แผนแม่บทตำบลนาบัว "ลิขิตชะตา
พัฒนาชีวิต". ตำบลนาบัว อำเภอนครไทย จังหวัดพิษณุโลก.

ทีมนักวิจัยท้องถิ่นตำบลนาบัวและสถานีอนามัยตำบลนาบัว. (2543). โครงการศึกษา
กระบวนการชุมชนเข้มแข็งต่อการพัฒนาสุขภาวะในชุมชนตำบลนาบัว
อำเภอนครไทย จังหวัดพิษณุโลก. รายงานผลการศึกษา ตำบลนาบัว อำเภอ
นครไทย จังหวัดพิษณุโลก.

ประเจ็ด ศรีสวัสดิ์. (2547, กุมภาพันธ์ 26, มีนาคม 11). ผู้ใหญ่บ้านบุงสีเสียด หมู่ที่ 2
ตำบลนาบัว อำเภอนครไทย จังหวัดพิษณุโลก. สัมภาษณ์.

สมคิด ฉิมมากรม. (2547, พฤษภาคม 25). ผู้ใหญ่บ้านนาไก่เขี่ย หมู่ที่ 7 ตำบลนาบัว
อำเภอนครไทย จังหวัดพิษณุโลก. สัมภาษณ์.

สุวรรณ เมืองพระฝาง. (2547, มีนาคม 11, พฤษภาคม 14, พฤษภาคม 25). หัวหน้าสถานี
อนามัยตำบลนาบัว อำเภอนครไทย จังหวัดพิษณุโลก. สัมภาษณ์.

มหาวิทยาลัยราชภัฏรำไพพรรณี
Pibulsongkram Rajabhat University

ภาคผนวก
ภาพประกอบการนำเสนอ Power Point

มหาวิทยาลัยราชภัฏรำไพพรรณี
Pibulsongkram Rajabhat University

การสร้างสุขภาวะโดยพลังชุมชน ตำบลนาบัว อำเภอนครไทย จังหวัดพิษณุโลก

เสนอโดย ผศ.ดร.ไพศาล รุ่งงษ์ชัย
อาจารย์ประจำสถาบันราชภัฏพิบูลสงคราม



ทางเข้าตำบลนาบัว



สถานีนอนำมัยตำบลนาบัว



ใต้ถุนสถานีนอนำมัย เวทีแห่งการแลกเปลี่ยนเรียนรู้



สัมภาษณ์หมอแห้ว หัวหน้าสถานีนอนำมัยตำบลนาบัว



เสมาศิลาแลงสมัยก่อนสุโขทัยที่วัดนาบัว



เจดีย์ที่วัดนาบัว



ชุมชนร่วมกันสร้างสุขภาวะในสังคมด้วยการฟื้นฟูประเพณี "ปี่กองชัยวันสงกรานต์"



ชุมชนนาบัวทั้งชาวไทย ชาวเขา ร่วมกันแห่ธงมาที่วัดวันสงกรานต์



จัดประกวดบ้านสะอาดระดับตำบล ผู้ที่ได้ที่ 1 รับมอบรางวัล บ้านที่ชนะจะได้รับนักท่องเที่ยวแบบ "Home Stay"



ตำบลจัดประกวดบ้าน + ประกวดแอโรบิก โดยทีมจากแต่ละหมู่บ้าน ๆ ละ 1-2 ทีม





กลุ่มนักท่องเที่ยวเริ่มขี่จักรยานจาก
สถานีตำรวจภูธรตำบลบ้านแยง สู่ตำบลนาบัว



สถานีอนามัยเป็นจุดศูนย์รวมของชุมชนตำบลนาบัว
จัดรับนักท่องเที่ยวเพื่อแยกบ้านพัก



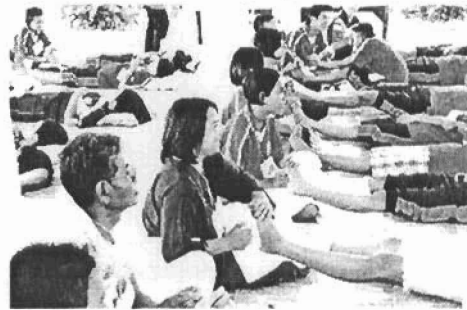
นักท่องเที่ยวเยี่ยมชมและทำเครื่องปั้นดินเผาด้วยตัวเองที่
โรงเรียนบ้านไถ่เขีย โดยปราชญ์ชาวบ้านเป็นผู้สอน



อาหารมื้อกลางวันนักท่องเที่ยวทำขมจืดด้วยตนเอง



อสม. หอยสำรวจแหล่งเพาะพันธุ์ยุงลาย



ผู้สูงอายุ แม่บ้าน เขาวชน อบรมนวดเท้าเพื่อสุขภาพ





เยาวชนเรียนรู้เรื่องเพาะเลี้ยงเห็ด



ผู้ใหญ่กับเยาวชนร่วมสร้างโรงเลี้ยงเห็ด



การสร้างสุขภาพของชุมชนในการป้องกันโรค



ชุมชนดูแลสุขภาพกันเอง ใช้ ศสปร. เป็นศูนย์สุขภาพ



แปลงอนุรักษ์สมุนไพรที่สำนักสงฆ์เขาแดง



สินค้าจากกลุ่มอาชีพ นำมาขายที่สถานีอนามัย





ค่ายเยาวชน ค่ายของชุมชนเพื่อเยาวชนร่วมเรียนรู้การสร้างสุขภาวะ



เยาวชนเป็นเจ้าของค่ายจัดกระบวนการเรียนรู้เอง



เยาวชนเรียนรู้การจัดการกิจกรรมสาธารณะ เรื่อง ผ้าป่าขยะ และงานวันเด็กโดยการบริหารจัดการเอง



การจัดการกิจกรรมสาธารณะ โดยเยาวชนในชุมชน

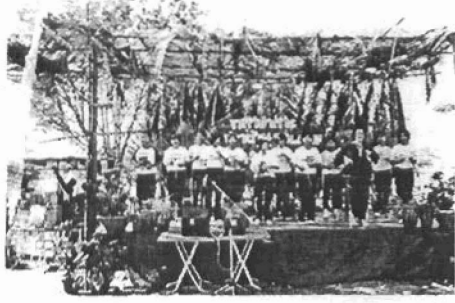


ปราชญ์ชุมชนด้านดนตรี แสดงดนตรีในงานเวทีวิชาการชาวบ้าน



ชาวบ้านที่เป็นตัวแทนหมู่บ้าน/องค์กรภาคประชาชน นำเสนอผลการทำงานรอบ 1 ปี





การนำการออกกำลังกายของโรงเรียน



ชุมชนแสดงพลังการสร้างสุขภาพเพื่อประกาศเป็นตำบลสุขภาพดี



ผลสำเร็จของพลังชุมชน

1. การจัดงานเวทีวิชาการชาวบ้านได้มีการจัดอย่างต่อเนื่องถึง 7 ปี และปีถัด ๆ ไปการกำหนดเจ้าภาพไว้อย่างชัดเจน
2. การจัดงานแต่ละปีเป็นความต้องการของชาวบ้านเป็นสัญญาผูกพันต่อกันของแต่ละหมู่บ้านในตำบลนาบัว และชาวบ้านดำเนินการเองทุกประการ
3. วันงานถือได้ว่าเป็นวันแห่งความภาคภูมิใจของชาวตำบลนาบัวเพราะทุก ๆ หมู่บ้านจะรวบรวมผลงานที่ได้ทำ รางวัลที่ได้รับมาหน้าเสหนต่อเวที
4. ผู้นำและองค์กรต่าง ๆ ร่วมทำงานกันเป็นทีม
5. ความเชื่อถือในตัวผู้นำ

6. การปรับบทบาทของเจ้าหน้าที่ภาครัฐ
7. ความเสมอภาค
8. มุมมองปัญหาเกี่ยวกับสุขภาพมีการปรับเปลี่ยนจากเดิมที่มุ่งซ่อมมากกว่าสร้างมาเป็นสร้างมากกว่าซ่อม
9. ชุมชนมีการใช้ทุนเดิมทางสังคมเข้ามาร่วมในการแก้ปัญหาด้านสุขภาพ เช่น การใช้สมุนไพรที่มีอยู่ในหมู่บ้านในการรักษาสุขภาพ Tau "กินยาให้เป็นอาหาร กินอาหารให้เป็นยา"
10. หมู่บ้านชนะการประกวดหมู่บ้าน พอสว.แบบบูรณาการระดับจังหวัด
11. หมู่บ้านชนะการประกวดหมู่บ้านสาธารณสุขมูลฐานดีเด่น
12. ชมรม อสม. ตำบลนาบัว ชนะการประกวดในระดับภาคเหนือ

13. ตำบลนาบัวเป็นตำบลต้นแบบของสภาพณ์ฯ เรื่องแผนแม่บทชุมชนเพื่อแก้ไขปัญหาความยากจน
14. เป็นตำบลนำร่องของสำนักงานสาธารณสุขจังหวัด เรื่อง "ใช้เลือดออก"
15. ตำบลนาบัวได้รับรางวัลตำบลดีเด่น ตำบลเขียววิถีตำบลพัฒนาเศรษฐกิจดีเด่น

บทสรุป

จากข้อมูลที่ผู้เขียนได้นำเสนอจะพบว่าชุมชนตำบลนาบัวได้มีการดำเนินวิถีสุขภาพะภายในชุมชนได้อย่างครอบคลุมพื้นที่ทั้งตำบล และยังมีมีการเชื่อมโยงของพลังชุมชนในการขับเคลื่อนความเข้มแข็งให้เกิดขึ้นภายในชุมชนดังจะเห็นได้จากกิจกรรมที่หลากหลายโดยมุ่งเน้นการสร้างพลังทางปัญญา มีการทำกันอย่างต่อเนื่อง โดยอาศัยปัจจัยภายในชุมชนเป็นหลักทุกคนมีส่วนร่วม ไม่ว่าจะเป็นเด็ก เยาวชน ผู้ใหญ่ ผู้เฒ่าผู้แก่ หน่วยงานเอกชนและรัฐ ทำกันด้วยจิตวิญญาณที่แท้จริง การค้นหาตัวเองและทำด้วยตัวเองจึงเป็นพลังที่ชุมชนเกิดความภาคภูมิใจ ดังจะเห็นได้จากการจัดงาน เวทีวิชาการชาวบ้านตำบลนาบัว" และอีกประการหนึ่งที่ชาวตำบลนาบัวพูดเป็นเสียงเดียวกันว่า "ถ้าใครเข้ามาที่นาบัวแล้วอยากเห็นสิ่งสวย ๆ งาม ๆ ไม่มี แต่ถ้าจะมาแลกเปลี่ยนเรียนรู้ในนาบัวมี"



ประวัติผู้ศึกษา

1. นายไพศาล รั้วธงชัย ผู้ศึกษา
Mr. Phaisan Rewthongchai
2. ตำแหน่งปัจจุบัน ผู้ช่วยศาสตราจารย์ ระดับ 8
3. สถานที่ทำงาน คณะวิทยาการจัดการ
สถาบันราชภัฏพิบูลสงคราม
อำเภอเมือง จังหวัดพิษณุโลก 65000
โทรศัพท์ 0 - 5521 - 6387
4. ประวัติการศึกษา
 - 4.1 B.S.B.A. (Marketing) จาก Lyceum of the Philippines, 2523
 - 4.2 M.B.A.(General Management) จาก Manuel L. Quezon University, 2526
 - 4.3 D.P.A. (Public Administration) จาก Centro Escolar University, 2529
5. สาขาที่มีความชำนาญพิเศษ สาขาวิชาการตลาด
6. ประสบการณ์ที่เกี่ยวกับการบริหารงานวิจัยและการทำวิจัย
 - 6.1 งานวิจัยที่ทำเสร็จแล้ว
 - 6.1.1 การศึกษาพฤติกรรมของผู้บริโภคที่มีต่อแชมพูสระผมในเขตเทศบาลเมืองพิษณุโลก (2532) ทุนวิจัยของวิทยาลัยครูพิบูลสงคราม
 - 6.1.2 การศึกษาความคิดเห็นเกี่ยวกับผลกระทบของการโฆษณาต่อพฤติกรรมการตัดสินใจซื้อของผู้บริโภคในเขตจังหวัดพิษณุโลก (2534) ทุนวิจัยของวิทยาลัยครูพิบูลสงคราม
 - 6.1.3 ความต้องการของผู้บริหารหน่วยงานเกี่ยวกับการให้บริการธุรกิจโรงแรมในจังหวัดพิษณุโลก (2536) ทุนวิจัยของนักธุรกิจในจังหวัดพิษณุโลก
 - 6.1.4 การประเมินผลการฝึกประสบการณ์วิชาชีพและคุณภาพบัณฑิต คณะวิชาวิทยาการจัดการ วิทยาลัยครูพิบูลสงคราม (2537) ทุนวิจัยของวิทยาลัยครูพิบูลสงคราม
 - 6.1.5 การศึกษาความเป็นไปได้ในการจัดตั้งตลาดกลางผักในจังหวัดพิษณุโลก (2538) หัวหน้าโครงการวิจัย ทุนวิจัยของจังหวัดพิษณุโลก
 - 6.1.6 การศึกษาพฤติกรรมและทัศนคติของผู้บริโภคที่มีต่อร้านมินิมาร์ทในเขตเทศบาลเมืองพิษณุโลก (2538) ทุนวิจัยของนักธุรกิจในจังหวัดพิษณุโลก

6.1.7 ความพึงพอใจในการปฏิบัติหน้าที่ของพนักงานโรงแรมในจังหวัด
พิษณุโลก (2538) ทุนวิจัยของสถาบันราชภัฏพิบูลสงคราม

6.1.8 การศึกษาปัญหาอุปสรรคในการดำเนินกิจการของร้านค้าปลีกแบบ
ดั้งเดิม ในเขตเทศบาลเมืองและสุขาภิบาลของอำเภอรอบนอกในจังหวัดพิษณุโลกและ
สุโขทัย (2539) ทุนวิจัยของสถาบันราชภัฏพิบูลสงคราม

6.1.9 ความต้องการในการศึกษาต่อระดับอุดมศึกษาของนักเรียนระดับมัธยม
ศึกษาตอนปลายสายสามัญในเขตจังหวัดพิษณุโลกและสุโขทัย (2540) หัวหน้าโครงการ
วิจัย ทุนวิจัยของสถาบันราชภัฏพิบูลสงคราม

6.1.10 การศึกษาสภาพแวดล้อมทางธุรกิจที่มีต่อการสร้างประสิทธิภาพการ
ดำเนินงานของ Big C Supercenter (2542) ทุนวิจัยของสถาบันราชภัฏพิบูลสงคราม

6.1.11 การพัฒนากลุ่มแกนระดับตำบลเพื่อเสริมสร้างความเข้มแข็งของชุมชน
ในจังหวัดพิษณุโลก (2544) หัวหน้าโครงการวิจัย ทุนวิจัยส่วนตัว

6.1.12 การติดตามประเมินผลการดำเนินงานกองทุนหมู่บ้านของจังหวัด
พิษณุโลก (2544) หัวหน้าโครงการวิจัย ทุนวิจัยของสำนักงานสภาสถาบันราชภัฏ

6.1.13 การศึกษาสภาพปัญหาและปัจจัยเกี่ยวกับการดำเนินกิจการร้านค้าปลีก
และค้าส่งสมัยใหม่ที่มีผลต่อร้านค้าปลีกแบบดั้งเดิมในเขตภาคเหนือ (2546) ทุนวิจัยของ
สถาบันราชภัฏพิบูลสงคราม

6.2 งานวิจัยที่กำลังทำ

การเลี้ยงวัวด้วยภูมิปัญญาชาวบ้านเพื่อการสร้างเศรษฐกิจชุมชนบ้านนาเปอะ
ตำบลชาติตระการ อำเภอชาติตระการ จังหวัดพิษณุโลก ทุนวิจัยของสำนักงานกองทุน
สนับสนุน การวิจัย (สกว.)

7. ประสบการณ์การทำงาน 17 ปี

7.1 การสอน อาจารย์ประจำคณะวิทยาการจัดการ สถาบันราชภัฏพิบูลสงคราม
(2529 – ปัจจุบัน)

7.2 การบริหาร

7.2.1 หัวหน้าภาควิชาการตลาด 5 ปี

7.2.2 หัวหน้าสำนักกิจการนักศึกษา 3 ปี

7.2.3 รองหัวหน้าคณะวิทยาการจัดการ 5 ปี

7.2.4 คณบดีคณะวิทยาการจัดการ 2 ปี

7.2.5 รองอธิการบดี 4 ปี