

## บทที่ 1

### บทนำ

#### ความเป็นมาและความสำคัญของปัญหา

ในปัจจุบันการขยายตัวของชุมชนเมืองและความก้าวหน้าทางเทคโนโลยีรวมทั้งการพัฒนาอุตสาหกรรมของไทยเป็นปรากฏการณ์โดยทั่วไป โดยเฉพาะอย่างยิ่งในเมืองหลัก ซึ่งก่อให้เกิดผลกระทบต่อชุมชนเมืองหน้าปการ เช่น ปัญหาสิ่งแวดล้อม ปัญหาการจราจร ปัญหายยะ หน่วยงานท้องถิ่นก็ได้ตระหนักถึงปัญหาดังกล่าว จึงให้ความสนใจต่อปัญหาที่ส่งผลกระทบต่อคุณภาพชีวิตของประชาชน โดยเฉพาะองค์กรท้องถิ่น ได้วางแผนกลยุทธ์ ปรับปรุงคุณภาพสิ่งแวดล้อม การพัฒนาที่ยั่งยืนและสร้างชุมชนให้น่าอยู่ และในสถานการณ์ปัจจุบันประชาชนต่างคาดหวังจากท้องถิ่นโดยมุ่งจะรับบริการเพียงอย่างเดียว ซึ่งในสภาพเป็นจริงองค์กรท้องถิ่นจะทำงานบรรลุเป้าหมายไม่ได้ ถ้าปราศจากความร่วมมือร่วมใจจากประชาชนทั้งนี้เพราะองค์กรท้องถิ่นอยู่ในสภาวะจำกัดในเรื่องงบประมาณ กล่าวคือรายได้ไม่เพียงพอต่อการพัฒนา ซึ่งในสภาพเป็นจริงชุมชนซึ่งอยู่ในพื้นที่และใกล้ชิดจกสภาพปัญหาที่ชุมชนประสบอยู่และชุมชนต้องการให้ภาครัฐสนับสนุนหรือแก้ไขปัญหาในส่วนนี้ เป็นสิ่งซึ่งองค์กรท้องถิ่นต้องการเพื่อดำเนินการช่วยเหลือหรือร่วมมือกันให้เป็นที่ไปตามวัตถุประสงค์ของชุมชน

ในสถานการณ์ดังกล่าวในแผนแม่บทไทยแม่บท (ฉบับที่ 4) พ.ศ. 2530 - 2534 แผนงานย่อยพัฒนาองค์กรและการบริหารราชการส่วนท้องถิ่น ให้ควรปกครองท้องถิ่นทุกรูปแบบ ส่งเสริมให้ชุมชนเมืองจัดตั้งคณะกรรมการชุมชนขึ้น โดยรวมตัวกันของประชาชน และให้กำหนดรูปแบบชุมชนย่อยขึ้น เพื่อความเหมาะสมกับบริบทแก้ไขสภาพปัญหาชุมชนนั้น เทศบาลนครพิษณุโลกได้ดำเนินการจัดตั้งชุมชนซึ่งประกอบด้วยคณะกรรมการฝ่ายต่างๆ และมีผู้รับผิดชอบหนึ่งคือประธานกรรมการชุมชน ซึ่งมีบทบาทหน้าที่เป็นแกนกลางในการพัฒนาและแก้ไขปัญหาดังกล่าวของชุมชน ซึ่งการทำงานไปสู่ความสำเร็จนั้น การโน้มน้าวจิตใจสมาชิกชุมชนให้มีจิตสำนึกในการร่วมมือร่วมใจที่จะแก้ปัญหาต่าง ๆ ที่เกิดขึ้น รวมทั้งสามารถระดมคณะกรรมการชุมชนและสมาชิกชุมชนมาประชุมวิเคราะห์ปัญหาและหาแนวทางแก้ไข โดยระดมทรัพยากรภายนอกมาช่วยสนับสนุนซึ่งขณะนี้รัฐบาลก็พยายามที่จะสนับสนุนชุมชน ทำให้เกิดการเรียนรู้โดยให้งบประมาณในโครงการต่างๆ ที่ชุมชนต้องการเสนอขอตามความต้องการหรือมีปัญหาและดำเนินงานแก้ไขตามที่หน่วยงานนั้นๆ เป็นผู้จัดสรรงบประมาณเพื่อให้ชุมชนเกิดการเรียนรู้ร่วมกันจากการทำงานร่วมกันเป็นขบวนการที่แท้จริง ซึ่งจะนำไปสู่การพัฒนาที่ยั่งยืน ชุมชนเข้มแข็ง ซึ่งสิ่งดังกล่าวข้างต้นประธานกรรมการชุมชนจะต้องวางแผน วิเคราะห์ปัญหา โดยระดมความคิดเห็นมาจากชุมชนมองสภาพปัญหา และ วางแผนแก้ไข โดยจัดทำโครงการเสนอผลประโยชน์จะทำให้เกิดผลต่อส่วนรวมของชุมชนไม่ว่า

ด้านเศรษฐกิจ สภาพแวดล้อมและอื่นๆ ซึ่งประธานกรรมการชุมชนจะต้องมีคุณลักษณะที่  
พร้อมพร้อมหลายประการมาสนับสนุนการดำเนินการดังกล่าว

เทศบาลนครพิษณุโลก ได้จัดตั้งชุมชนและเลือกตั้งประธานกรรมการชุมชนมา  
ตั้งแต่ปี 2530 จนถึงปัจจุบันมีชุมชนในเขตเทศบาลนครพิษณุโลกจำนวนทั้งสิ้น 25 ชุมชน  
ผลการเลือกตั้งประธานกรรมการชุมชนดังกล่าวได้ประธานกรรมการชุมชนที่มีคุณลักษณะ  
หลากหลายและสามารถพัฒนาชุมชนไปสู่ความสำเร็จในระดับหนึ่ง และหน่วยงานที่เกี่ยวข้อง  
ได้ตามสมควร แต่ประธานกรรมการชุมชนบางชุมชนก็ไม่สามารถพัฒนาประสบความสำเร็จ  
เท่าที่ควร ทั้งนี้เพราะประธานกรรมการชุมชนไม่สามารถระดมพลังสร้างสรรค์จากสมาชิก  
และทรัพยากรภายนอกมาสนับสนุนการพัฒนาชุมชนของตนเองให้ได้อย่างมีประสิทธิภาพ  
ดังนั้นผู้วิจัยจึงต้องการศึกษาคุณลักษณะของผู้นำชุมชน ซึ่งจะนำพาชุมชนไปสู่การพัฒนาที่  
ยั่งยืนเพื่อเป็นข้อมูลสำหรับผู้บริหารเทศบาลนครพิษณุโลกตลอดจนหน่วยงานที่เกี่ยวข้องที่  
จะนำไปพัฒนาลักษณะการเป็นผู้นำชุมชนและเสริมสร้างความรู้ความสามัคคี บุคลิกภาพ  
คุณธรรม จริยธรรม ของประธานกรรมการชุมชน ด้านการพัฒนาชุมชนที่เหมาะสมยิ่งขึ้น  
ในโอกาสต่อไป

#### จุดมุ่งหมายของการวิจัย

1. เพื่อศึกษาคุณลักษณะที่เป็นจริงกับที่พึงประสงค์ของประธานกรรมการชุมชนใน  
การเป็นผู้นำด้านการพัฒนาชุมชนเทศบาลนครพิษณุโลกตามทัศนะของกรรมการชุมชนและ  
สมาชิกชุมชน
2. เพื่อเปรียบเทียบคุณลักษณะที่เป็นจริงกับที่พึงประสงค์ ในการเป็นผู้นำด้านการ  
พัฒนาชุมชนของประธานกรรมการชุมชนตามทัศนะของกรรมการชุมชนและสมาชิกชุมชน
3. เพื่อเปรียบเทียบคุณลักษณะที่พึงประสงค์กับที่เป็นจริง ในการเป็นผู้นำด้านการ  
พัฒนาชุมชนของประธานกรรมการชุมชนตามทัศนะของกรรมการชุมชนและสมาชิกชุมชน  
จำแนกตามเขตชุมชนที่สังกัด

#### ความสำคัญของการวิจัย

1. ผลการวิจัยครั้งนี้จะทำให้ทราบคุณลักษณะที่พึงประสงค์กับที่เป็นจริงในการเป็น  
ผู้นำด้านการพัฒนาชุมชนของประธานกรรมการชุมชน
2. ให้ทราบจุดเด่นจุดด้อยของประธานกรรมการชุมชนในแต่ละชุมชนซึ่งจะสามารถ  
นำไปเป็นข้อมูลสำหรับกองสวัสดิการสังคมที่จะนำไปพัฒนาเสริมสร้างคุณลักษณะที่เหมาะสม  
ด้านความรู้ความสามารถ บุคลิกภาพ คุณธรรมและจริยธรรม ของประธานกรรมการชุมชน  
ในเขตเทศบาลนครพิษณุโลก

3. ทำให้ได้ตรรกะที่ชัดเจนที่จะเป็นเกณฑ์ในการพัฒนาบุคลากรที่เป็นผู้นำชุมชน ในหน่วยงานที่เกี่ยวข้อง

### ขอบเขตของการวิจัย

#### 1. ประชากรและกลุ่มตัวอย่าง

ประชากรที่ใช้ในการวิจัย ได้แก่ บุคลากรในชุมชนของเทศบาลนครพิษณุโลก จำนวน 25 ชุมชน ซึ่งประกอบด้วย

1.1 สมาชิกในชุมชน จำนวน 2,798 คน

1.2 กรรมการชุมชน จำนวน 250 คน

กลุ่มตัวอย่างที่ศึกษา เลือกจากบุคลากรในชุมชน ทั้ง 25 ชุมชนของเทศบาลนครพิษณุโลก ใน 2 ประเภท ได้แก่

1.1 สมาชิกชุมชน จำนวน 186 คน

1.2 กรรมการชุมชน จำนวน 150 คน

รวมจำนวนทั้งสิ้น จำนวน 336 คน

#### 2. ตัวแปรที่ศึกษา

2.1 ตัวแปรอิสระ (Independent Variables) ได้แก่ เขตของชุมชนในเทศบาลนครพิษณุโลก แบ่งเป็น 4 เขต คือ

2.1.1 เขต 1 ประกอบด้วย ชุมชนท่ามะปราง, ชุมชนรวมใจ, ชุมชนวัดจันทร์ตะวันออก, ชุมชนพระยาสุพรรณ, ชุมชนบรมไตรรงค์, ชุมชนพินิจ

2.1.2 เขต 2 ประกอบด้วย ชุมชนวัดจันทร์ตะวันตก, ชุมชนบ้านคลอง, ชุมชนไชยนิภา, ชุมชนประชาอุทิศ, ชุมชนสระสองพี่น้อง, ชุมชนเทพารักษ์, ชุมชนหลังศาล

2.1.3 เขต 3 ประกอบด้วย ชุมชนคลองมหาตไทย, ชุมชนธรรมจักรพัฒนา, ชุมชนธรรมนิภา, ชุมชนอรุณฤฎีก, ชุมชนเสื่อทิง

2.1.4 เขต 4 ประกอบด้วย ชุมชนพระองค์ดำ, ชุมชนศรีวิสุทธิ, ชุมชนวิเศษไชยชาญ, ชุมชนจักรพรรดิพัฒนา, ชุมชนมหานุภาพ, ชุมชนวีเอ็มเอพัฒนา, ชุมชนอภิชาติบุตร

2.2 ตัวแปรตาม (Dependent Variable) ได้แก่ คุณลักษณะที่พึงประสงค์ที่นับเป็นจริงในการเป็นผู้นำด้านการพัฒนาชุมชนของประธานกรรมการชุมชนโดยแบ่งเป็น 3 คุณลักษณะ ได้แก่

2.2.1 ความรู้ความสามารถ

2.2.2 บุคลิกภาพ

2.2.3 คุณธรรม จริยธรรม

## นิยามศัพท์เฉพาะ

1. ชุมชน หมายถึง ชุมชนในเขตเทศบาลนครพิษณุโลกที่ประชาชนอาศัยอยู่ร่วมกันโดยมีสภาพพื้นที่ภูมิศาสตร์ร่วม เช่น ในเขตแนวถนน ครอบคลุม หรือมีลักษณะเป็น Block หรือ zone เดียวกัน และเทศบาลนครพิษณุโลก ประกาศจัดตั้งขึ้นเป็นชุมชน

2. เขตของชุมชน หมายถึง การรวมชุมชนที่มีบริเวณที่อยู่ใกล้เคียงกันเข้าเป็นเขตเดียวกันเพื่อให้สามารถร่วมกันพัฒนางานชุมชนไปสู่เป้าหมาย

3. ประธานกรรมการชุมชน หมายถึง ผู้ที่ดำรงตำแหน่งประธานกรรมการชุมชนของเทศบาลนครพิษณุโลก ในปี พ.ศ.2542

4. สมาชิกชุมชน หมายถึง หัวหน้าครอบครัว ชายหรือหญิง ที่อาศัยอยู่ในชุมชนซึ่งเทศบาลนครพิษณุโลกได้จัดตั้งขึ้นเป็นชุมชนตามระเบียบว่าด้วยการชุมชนของเทศบาลนครพิษณุโลก พ.ศ. 2542 จำนวน 25 ชุมชน

5. กรรมการชุมชน หมายถึง ผู้ที่ได้รับเลือกจากประชาชนในชุมชนนั้น ๆ ให้เป็นคณะกรรมการชุมชน ตามระเบียบเทศบาลนครพิษณุโลก ว่าด้วยการรวมการชุมชน พ.ศ. 2542

6. คุณลักษณะที่พึงประสงค์ หมายถึง พฤติกรรมที่ดีที่ประธานกรรมการชุมชนควรจะเป็นในทัศนะของกรรมการชุมชนและสมาชิกชุมชน

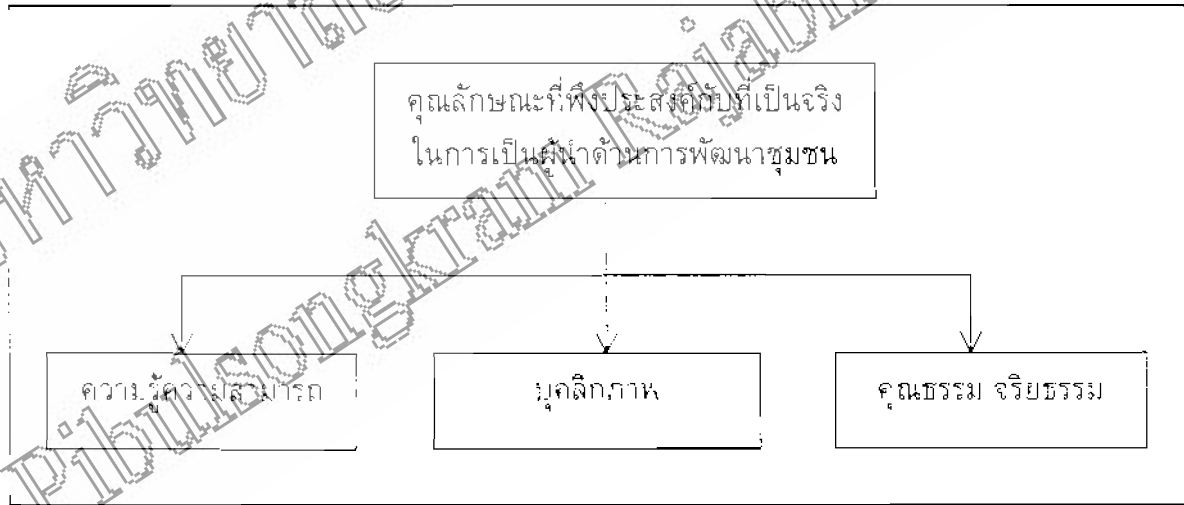
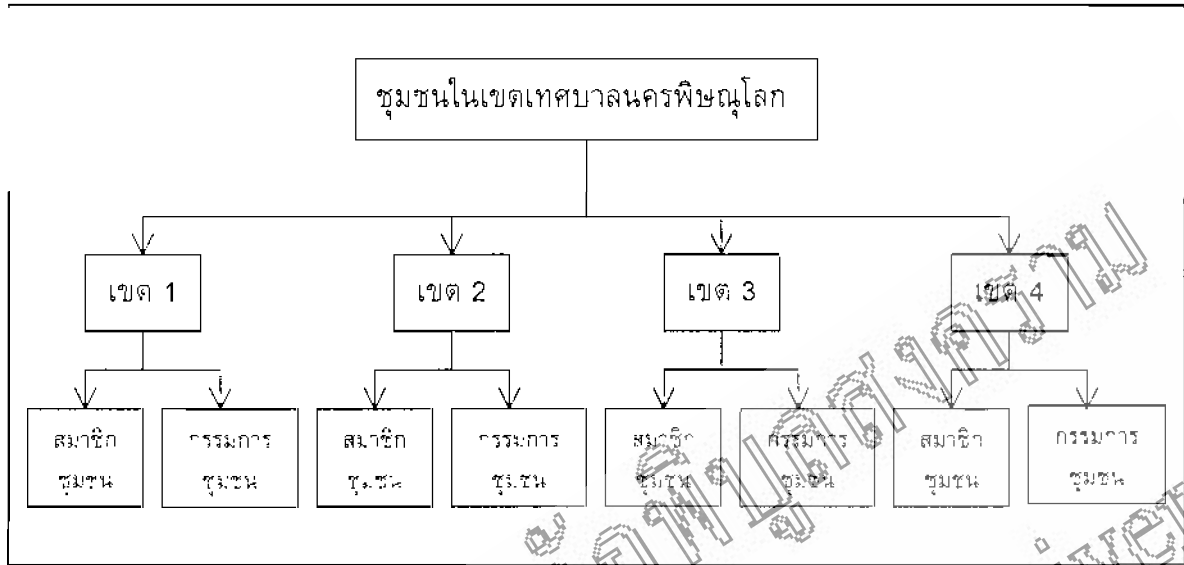
7. คุณลักษณะที่เป็นจริง หมายถึง พฤติกรรมของประธานกรรมการชุมชนที่ปฏิบัติอยู่ในทัศนะของกรรมการชุมชนและสมาชิกชุมชน

8. คุณลักษณะด้านความรู้ความสามารถ หมายถึง ความรู้ความสามารถและทักษะที่เป็นประโยชน์ต่อการทำงานในบทบาทที่มีอยู่ของประธานกรรมการชุมชน ซึ่งได้แก่ ความรู้รอบรู้ในข่าวสารเหตุการณ์ ความคิดริเริ่มสร้างสรรค์ การวิเคราะห์ปัญหา และการมีวิสัยทัศน์

9. คุณลักษณะด้านบุคลิกภาพ หมายถึง แบบแผนที่เป็นเอกลักษณ์ในการแสดงออกทางกายวาจาที่เอื้อต่อความเป็นผู้นำพัฒนาชุมชน ได้แก่ ความเป็นผู้นำ มนุษยสัมพันธ์ การวางตน และการควบคุมอารมณ์

10. คุณลักษณะด้านคุณธรรม จริยธรรม หมายถึง สภาพคุณงามความดี ความประพฤติที่มีอยู่ในตัวบุคคล ซึ่งสามารถปฏิบัติได้ทั้งกาย วาจา ซึ่งได้แก่ ความเมตตา กรุณา ความซื่อสัตย์สุจริต ความรับผิดชอบ ความเสียสละและความยุติธรรม

### กรอบแนวคิดในการวิจัย



### สมมุติฐานของการวิจัย

1. คุณลักษณะที่เป็นจริงกับคุณลักษณะที่พึงประสงค์ ในการเป็นผู้นำด้านการพัฒนาชุมชนของประธานกรรมการชุมชนในเขตเทศบาลนครพิษณุโลกตามทัศนะของกรรมการชุมชนมีความแตกต่างกัน

2. เขตชุมชนต่างกันทำให้คุณลักษณะที่พึงประสงค์ ในการเป็นผู้นำด้านการพัฒนาชุมชนของประธานกรรมการชุมชนในเขตเทศบาลนครพิษณุโลกตามทัศนะของกรรมการชุมชนและสมาชิกชุมชนไม่แตกต่างกัน

3. เขตชุมชนต่างกันทำให้คุณลักษณะที่เป็นจริงในการเป็นผู้นำด้านการพัฒนาชุมชนของประธานกรรมการชุมชน ในเขตเทศบาลนครพิษณุโลกตามทัศนะของกรรมการชุมชนและสมาชิกชุมชนต่างกัน

มหาวิทยาลัยราชภัฏพิบูลสงคราม  
Pibulsongkram Rajabhat University