

## บทที่ 1

### บทนำ

#### ความเป็นมาและความสำคัญของปัญหา

การศึกษามีความสำคัญต่อการพัฒนาคนและการพัฒนาประเทศ เพราะการศึกษาเปรียบเสมือนกับหางเสือที่บังคับทิศทางของการพัฒนาประเทศ กล่าวคือ ประเทศใดมีการจัดการศึกษาที่ดีจะส่งผลให้ประเทศนั้นๆ มีความเจริญก้าวหน้าในทุกๆ ด้านและประชาชนก็มีคุณภาพที่ดี แต่ถ้าประเทศใดมีการจัดการศึกษาที่ไม่ดีหรือยังไม่สมบูรณ์ จะส่งผลให้การพัฒนาประเทศเป็นไปได้อย่างล่าช้า เนื่องจากคนมีคุณภาพไม่เพียงพอที่จะตอบสนองต่อความต้องการของประเทศ ( ใจทิพย์ เชื้อรัตนพงษ์, 2539 : I )

ระบบการศึกษาของประเทศไทยแบ่งออกเป็นหลายระดับ คือ ระดับก่อนประถมศึกษา ระดับประถมศึกษา ระดับมัธยมศึกษาและระดับอุดมศึกษา สำหรับระดับมัธยมศึกษาแบ่งออกเป็นระดับมัธยมศึกษาตอนต้น ระดับมัธยมศึกษาตอนปลาย และยังแบ่งเป็นระดับประกาศนียบัตรวิชาชีพ (ปวช.) ระดับประกาศนียบัตรวิชาชีพชั้นสูง (ปวส.) (ใจทิพย์ เชื้อรัตนพงษ์, 2539 : 4 ) การศึกษาระดับประถมศึกษาเป็นการศึกษาที่สำคัญ เพราะว่าเป็นการศึกษาที่มุ่งให้ประชาชนมีความรู้ความสามารถขั้นพื้นฐานในการประกอบอาชีพและดำรงตนเป็นพลเมืองดีในสังคมรอบประชาธิปไตยที่มีพระมหากษัตริย์เป็นประมุข จึงกล่าวได้ว่า การประถมศึกษาเป็นการศึกษาเพื่อชีวิตและสังคมอย่างแท้จริง (แผนการศึกษาแห่งชาติพุทธศักราช, 2520 : 340-349) ซึ่งสอดคล้องกับทฤษฎีของเกษม ศิริสัมพันธ์ (2526 : 5) ที่กล่าวว่า การประถมศึกษาเป็นรากฐานที่สำคัญต่อการพัฒนาคุณภาพประชากร

จุดมุ่งหมายที่สำคัญในการจัดการศึกษาระดับประถมศึกษา คือ การจัดการเรียนการสอนให้เกิดประโยชน์อย่างเต็มที่แก่ผู้เรียนเพื่อให้สามารถนำประสบการณ์ที่ได้รับไปใช้ในการดำรงชีวิตและแก้ปัญหาในชีวิตประจำวัน และในขณะเดียวกันก็ต้องจัดให้เหมาะสมกับท้องถิ่น สนองความต้องการของผู้เรียน ชุมชน และสังคม ที่ขยายวงกว้างออกไปอีกด้วย เพราะโรงเรียนเป็นหน่วยหนึ่งของสังคมที่ให้การศึกษแก่เยาวชนโรงเรียนจึงต้องจัดประสบการณ์การเรียนรู้ตามสภาพของสังคมและในสภาวะที่รัฐบาลกำลังเร่งรัดพัฒนาประเทศโดยระดมทรัพยากรที่มีอยู่มาใช้ให้เกิดประโยชน์มากที่สุด โรงเรียนก็เป็นหน่วยงานหนึ่งที่มีความพร้อมในด้านปัจจัยของการพัฒนา ซึ่งถ้าสามารถจัดโรงเรียนได้อย่างเหมาะสมแล้วก็จะมีส่วนช่วยพัฒนาประเทศได้เป็นอย่างดี

การจัดการศึกษาระดับประถมศึกษาของสำนักงานคณะกรรมการการประถมศึกษาแห่งชาติ ซึ่งเป็นโรงเรียนในชนบทเป็นส่วนใหญ่จึงต้องอาศัยความร่วมมือระหว่าง บ้าน วัด โรงเรียน หรือ อื่นๆ อีกหนึ่งคือ ต้องให้ชุมชนเข้ามามีส่วนร่วมในการจัดการศึกษา เพราะการจัดการศึกษาระดับ ประถมศึกษาให้เกิดประสิทธิภาพสูงสุดนั้นโรงเรียนจะเป็นฝ่ายดำเนินการเพียงฝ่ายเดียวคงเป็นไปได้ oin โรงเรียนแต่ละโรงเรียนจึงต้องขอความร่วมมือจากผู้ปกครอง หรือประชาชนในท้องถิ่นมาร่วม รับผิดชอบการดำเนินการจัดการศึกษา ดังที่แผนพัฒนาเศรษฐกิจและสังคมแห่งชาติฉบับที่ 8 (W.R.2540 - W.R.2544) กำหนดการมีส่วนร่วมของชุมชนในการจัดการศึกษาโดยส่งเสริมให้ชุมชน เข้ามามีส่วนร่วมจัดการศึกษาในทุกๆระดับมากขึ้น กระจายอำนาจทางการศึกษาในชุมชนสามารถ กำหนดรายละเอียดของหลักสูตรให้สอดคล้องกับสภาพความพร้อมและความต้องการของแต่ละ ท้องถิ่นภายใต้การกำหนดโครงสร้างและมาตรฐานทางคุณภาพของหน่วยงานภาครัฐอย่างเป็นระบบ แต่การจัดการศึกษาที่ผ่านมาไม่ตอบสนองต่อความต้องการของสังคมและท้องถิ่น ทั้งนี้อาจเป็น เพราะผู้ที่รับผลจากการศึกษาไม่มีส่วนร่วมการตัดสินใจในการจัดการศึกษาว่าจะให้ผลของการจัด การศึกษามีทิศทางในทางใด ด้วยเหตุนี้งานหรือกิจกรรมบางอย่างจึงไม่สอดคล้องกับความต้องการ ของโรงเรียนหรือชุมชนก่อให้เกิดความสูญเสียเปล่าในหลายๆ กรณี เช่น งบประมาณ เวลา บุคลากร เป็นต้น นอกจากนี้นโยบายต่างๆ ที่กำหนดขึ้นมาเพื่อพัฒนาการศึกษานั้นเป็นไปอย่างไม่ต่อเนื่อง เมื่อเปลี่ยนรัฐบาลหรือผู้นำแต่ละยุค นโยบายก็จะเปลี่ยนไปไม่ต่อเนื่องไม่เป็นระบบ นโยบายที่ดี และมีคุณค่าในบางเรื่องถูกยกเลิกไปอย่างน่าเสียดาย รวมไปถึงสิ่งการขาดการประสานงานกัน ระหว่างหน่วยงานต่างๆ ในท้องถิ่น จึงทำให้เกิดความซ้ำซ้อนกันในเรื่อง หรือใช้ทรัพยากร ไม่คุ้มค่าในบางโอกาส จึงต้องมีการปฏิรูปการศึกษา ซึ่งในอดีตที่ผ่านมาเคยมีการปฏิรูปการศึกษา มาแล้วแต่ไม่ประสบความสำเร็จ เพราะปฏิรูปจากส่วนกลางไปสู่ส่วนภูมิภาค ส่วนกลางเป็นผู้คิดให้ ส่วนภูมิภาคเป็นผู้ปฏิบัติ ซึ่งทำให้เกิดความล้มเหลวในการเปลี่ยนแปลงในระยะหลังๆ มีความคิด ตรงกันว่าหากต้องการให้การปฏิรูปการศึกษาประสบความสำเร็จต้องเปลี่ยนเป็นเริ่มต้นจากภูมิภาค เข้าไปสู่ส่วนกลาง โดยได้รับการสนับสนุนจากภาครัฐในการออกกฎหมายสนับสนุนและเอื้อต่อ การดำเนินงานโดยมีพระราชบัญญัติการศึกษาแห่งชาติ พ.ศ.2542 เกิดขึ้นโดยเฉพาะมาตรา 35 ได้ระบุให้กระทรวงกระจายอำนาจการบริหารและการจัดการศึกษาทั้งด้านวิชาการ งบประมาณ การบริหารงานบุคคล และการบริหารงานทั่วไปไปยังคณะกรรมการและสำนักงานการศึกษา ศาสนาและวัฒนธรรม เขตพื้นที่การศึกษาและสถานศึกษาในเขตพื้นที่การศึกษาโดยตรง และมาตรา 57 ระบุให้หน่วยงานทางการศึกษาระดับมัธยมศึกษาตอนต้นหรือมัธยมศึกษาตอนต้นในชุมชนให้มีส่วนร่วมในการจัดการศึกษา โดยนำประสบการณ์ ความรอบรู้ ความชำนาญ และภูมิปัญญาท้องถิ่นของบุคคลดังกล่าวมาใช้ เพื่อให้เกิดประโยชน์ทางการศึกษา และยกย่องเชิดชูผู้ที่ส่งเสริมและสนับสนุนการจัดการศึกษา

จากมาตรา 35 แห่งพระราชบัญญัติการศึกษาแห่งชาติ พ.ศ. 2542 ทำให้คาดหวังได้ว่าหน่วยงานทางการศึกษา โดยเฉพาะโรงเรียนนั้นจะมีความคล่องตัวในการบริหารของโรงเรียนมากขึ้นกว่าเดิม โดยเฉพาะงานวิชาการ งบประมาณ การบริหารงานบุคคล และการบริหารทั่วไป และหากได้มีการดำเนินงานตามมาตรา 57 แล้วก็เป็นที่น่าเชื่อถือได้ว่าโรงเรียนจะสามารถจัดการศึกษาได้ตรงตามความต้องการของชุมชนและท้องถิ่นซึ่งได้มีโอกาสนำเข้ามามีส่วนร่วมในการจัดการศึกษาตั้งแต่ต้นซึ่งในปี พ.ศ. 2540 ที่ผ่านมามีการประกาศใช้รัฐธรรมนูญแห่งราชอาณาจักรไทย พ.ศ. 2540 ที่มุ่งเน้นการมีส่วนร่วมของชุมชนในการจัดการศึกษาซึ่งสอดคล้องกับระเบียบกระทรวงศึกษา ว่าด้วยคณะกรรมการโรงเรียนประถมศึกษา พ.ศ.2543 ในการนี้กระทรวงศึกษาธิการได้ประกาศใช้ระเบียบกระทรวงศึกษาธิการ ว่าด้วย คณะกรรมการสถานศึกษาขั้นพื้นฐาน พ.ศ. 2543 เมื่อวันที่ 23 พฤษภาคม 2543 ที่เน้นการมีส่วนร่วมของบุคคลในชุมชนหลายฝ่ายให้เข้ามามีส่วนร่วมกับโรงเรียนในการจัดการศึกษาของชุมชน และเป็นระเบียบคณะกรรมการสถานศึกษาฉบับแรกที่กำหนดให้สตรีสามารถเข้ามามีบทบาทในการเป็นกรรมการสถานศึกษา

ปัจจุบันการบริหารของโรงเรียนประถมศึกษา พบปัญหาว่า คณะกรรมการสถานศึกษาประจำโรงเรียนยังปฏิบัติงานในหน้าที่ตามบทบาทของตนเองได้ไม่มากเท่าที่ควร (ประกอบ คุณารักษ์และคณะ, 2531) อาจจะเป็นด้วยสาเหตุเพราะคณะกรรมการสถานศึกษาส่วนใหญ่ยังไม่เข้าใจบทบาทหน้าที่ของตนเอง หรืออาจเป็นเพราะโรงเรียนขาดการประชาสัมพันธ์ หรือไม่เห็นความสำคัญของคณะกรรมการสถานศึกษา ขาดการประชุมชี้แจงทำความเข้าใจบทบาทหน้าที่ ซึ่งเป็นส่วนทำให้โรงเรียนประถมศึกษาขาดโอกาสที่จะได้รับการส่งเสริมสนับสนุน และความช่วยเหลือจากคณะกรรมการสถานศึกษาซึ่งเป็นบุคคลในท้องถิ่นที่รู้และเข้าใจสภาพชุมชนของตนเป็นอย่างดี การบริหารโรงเรียนประถมศึกษาจังหวัดพิษณุโลกประสบปัญหาด้วยเช่นกัน ผู้วิจัยจึงมีความสนใจที่จะศึกษาสภาพการมีส่วนร่วมในการบริหารโรงเรียนประถมศึกษาของคณะกรรมการสถานศึกษาขั้นพื้นฐานในการปฏิบัติงานทั้ง 6 งาน คือ 1. งานวิชาการ 2. งานกิจการนักเรียน 3. งานบุคลากร 4. งานธุรการและการเงิน 5. งานอาคารสถานที่ และ 6. งานความสัมพันธ์ระหว่างโรงเรียนกับชุมชน เพื่อให้ผลการวิจัยเป็นข้อมูลพื้นฐานในการบริหารโรงเรียน และเป็นแนวทางในการพิจารณาวางแผนปรับปรุงและพัฒนาการบริหารโรงเรียนประถมศึกษาให้ดำเนินไปด้วยดี มีประสิทธิภาพและประสิทธิภาพ รวมถึงเป็นแนวทางในการให้ข้อเสนอแนะแก่โรงเรียนในการวางแผนแต่งตั้งคณะกรรมการสถานศึกษา และให้มีความรู้ความเข้าใจในบทบาทหน้าที่ภารกิจและกระบวนการทำงานร่วมกัน เพื่อให้สามารถทำงานในหน้าที่ของตนเองได้อย่างมีประสิทธิภาพ และเป็นกำลังสำคัญในการร่วมมือกับโรงเรียนในการพัฒนาการจัดการศึกษาต่อไป

### จุดมุ่งหมายของการวิจัย

1. เพื่อศึกษาปริมาณการมีส่วนร่วมในการบริหารของโรงเรียนระดับประถมศึกษา สังกัดสำนักงานการประถมศึกษาจังหวัดพิษณุโลก ของคณะกรรมการสถานศึกษาขั้นพื้นฐาน ในการปฏิบัติงาน 6 งาน ซึ่งได้แก่ งานวิชาการ งานกิจการนักเรียน งานบุคลากร งานธุรการและการเงิน งานอาคารสถานที่ และงานความสัมพันธ์ระหว่างโรงเรียนกับชุมชน

2. เพื่อเปรียบเทียบการมีส่วนร่วมในการบริหารโรงเรียนประถมศึกษา ของคณะกรรมการสถานศึกษาขั้นพื้นฐาน ในการปฏิบัติทั้ง 6 งาน ของโรงเรียนระดับประถมศึกษา สังกัดสำนักงานการประถมศึกษาจังหวัดพิษณุโลก จำแนกตามภูมิหลังของคณะกรรมการสถานศึกษาขั้นพื้นฐาน และจำแนกตามขนาดโรงเรียน

### ขอบเขตของการวิจัย

#### ขอบเขตด้านเนื้อหา

การวิจัยครั้งนี้มุ่งศึกษาสภาพการมีส่วนร่วมในการบริหารโรงเรียนประถมศึกษา สังกัดสำนักงานการประถมศึกษาจังหวัดพิษณุโลก ของคณะกรรมการสถานศึกษาขั้นพื้นฐาน ในการปฏิบัติงาน 6 งาน ซึ่งได้แก่

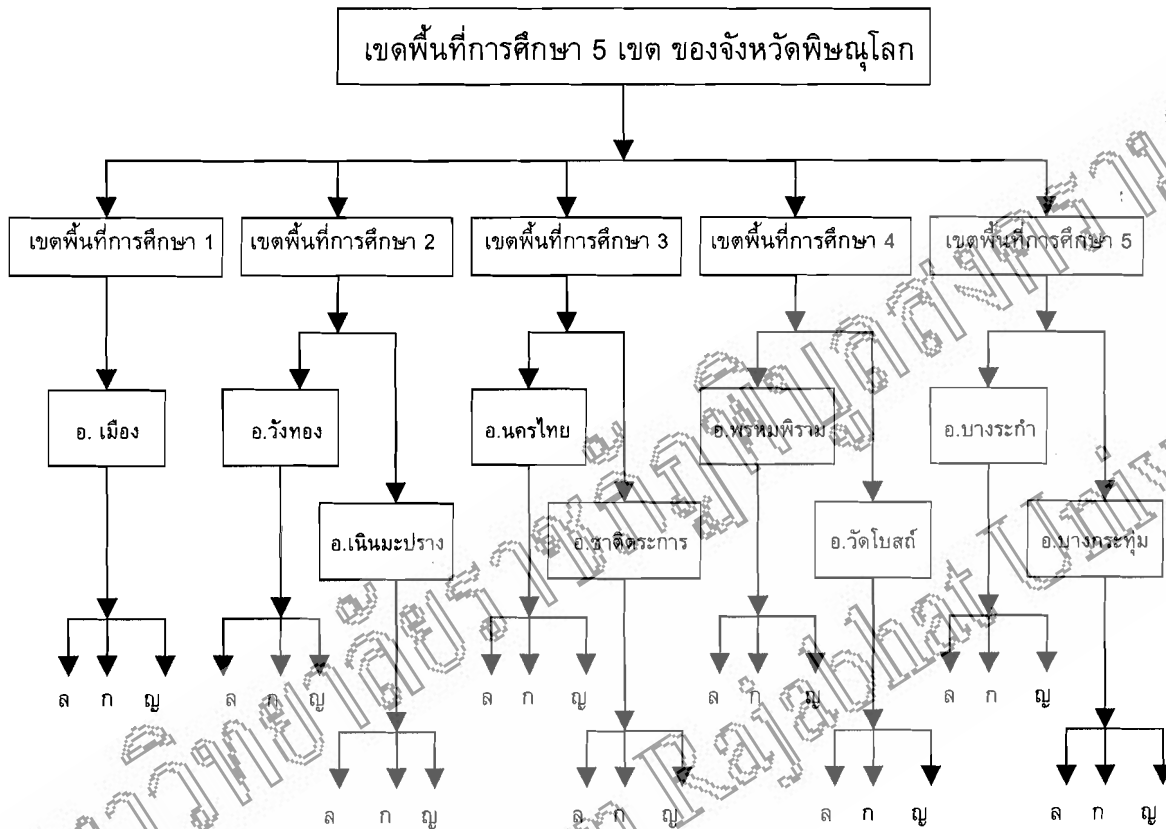
1. งานวิชาการ
2. งานกิจการนักเรียน
3. งานบุคลากร
4. งานธุรการและการเงิน
5. งานอาคารสถานที่
6. งานความสัมพันธ์ระหว่างโรงเรียนกับชุมชน

#### ประชากรและกลุ่มตัวอย่าง

ประชากร ได้แก่ คณะกรรมการสถานศึกษาขั้นพื้นฐานซึ่งประกอบด้วย ผู้แทนผู้ปกครอง ผู้แทนครู ผู้แทนองค์กรปกครองส่วนท้องถิ่น ผู้แทนองค์กรชุมชน ผู้แทนศิษย์เก่า ผู้ทรงคุณวุฒิ และผู้บริหาร ในโรงเรียนระดับประถมศึกษา สังกัดสำนักงานการประถมศึกษาจังหวัดพิษณุโลก ปีการศึกษา 2543 จำนวน 6,810 คน

กลุ่มตัวอย่าง ได้แก่ คณะกรรมการสถานศึกษาขั้นพื้นฐาน ซึ่งประกอบด้วย ผู้แทนผู้ปกครอง ผู้แทนครู ผู้แทนองค์กรปกครองส่วนท้องถิ่น ผู้แทนองค์กรชุมชน ผู้แทนศิษย์เก่า ผู้ทรงคุณวุฒิ และผู้บริหาร ในโรงเรียนระดับประถมศึกษา สังกัดสำนักงานการประถมศึกษา

จังหวัดพิษณุโลก ปีการศึกษา 2543 จำนวน 735 คน ได้มาจากการสุ่มแบบแบ่งชั้น (Stratified Random Sampling) ดังแผนภูมิต่อไปนี้



แผนภูมิ 1 แสดงเขตพื้นที่การศึกษา 5 เขต ของจังหวัดพิษณุโลก

หมายเหตุ ล หมายถึง โรงเรียนขนาดเล็ก  
 ก หมายถึง โรงเรียนขนาดกลาง  
 ญ หมายถึง โรงเรียนขนาดใหญ่

#### ตัวแปรที่ศึกษา

ตัวแปรอิสระ ได้แก่

1. ขนาดโรงเรียน ซึ่งแบ่งออกเป็น
  - 1.1 โรงเรียนขนาดเล็ก
  - 1.2 โรงเรียนขนาดกลาง
  - 1.3 โรงเรียนขนาดใหญ่

2. ภูมิหลังของคณะกรรมการการศึกษาขั้นพื้นฐาน ซึ่งแบ่งออกเป็น
  - 2.1 ผู้แทนผู้ปกครอง
  - 2.2 ผู้แทนครู
  - 2.3 ผู้แทนองค์กรปกครองส่วนท้องถิ่น
  - 2.4 ผู้แทนองค์กรชุมชน
  - 2.5 ผู้แทนศิษย์เก่า
  - 2.6 ผู้ทรงคุณวุฒิ
  - 2.7 ผู้บริหาร

ตัวแปรตาม ได้แก่ ปริมาณการมีส่วนร่วมของคณะกรรมการสถานศึกษาขั้นพื้นฐาน ตามพระราชบัญญัติการศึกษาแห่งชาติ พ.ศ. 2542 ในการปฏิบัติงาน 6 งาน ซึ่งได้แก่ งานวิชาการ งานกิจการนักเรียน งานบุคลากร งานธุรการและการเงิน งานอาคารสถานที่ และงานความสัมพันธ์ระหว่างโรงเรียนกับชุมชน ประจำปีการศึกษา 2543

### ประโยชน์ที่คาดว่าจะได้รับ

ประโยชน์ที่คาดว่าจะได้รับจากทศวิจัย คือ

1. นำผลการวิจัยไปใช้เป็นข้อมูลพื้นฐานในการเสนอแนะแก่ผู้บริหารการศึกษา เพื่อหาแนวทางในการพัฒนาคณะกรรมการสถานศึกษาของแต่ละโรงเรียนให้มีความเข้าใจและปฏิบัติหน้าที่ของตนเองให้ดียิ่งขึ้น
2. ใช้เป็นข้อมูลพื้นฐานในการกำหนดนโยบายแนวปฏิบัติ หรือตัดสินใจเกี่ยวกับการเลือกสรรบุคคลเพื่อแต่งตั้งให้ทำหน้าที่คณะกรรมการสถานศึกษาขั้นพื้นฐานให้มีประสิทธิภาพมากยิ่งขึ้น

### สมมุติฐานการวิจัย

1. การมีส่วนร่วมในการบริหารโรงเรียนประถมศึกษา ของคณะกรรมการสถานศึกษาขั้นพื้นฐานตามพระราชบัญญัติการศึกษาแห่งชาติ พุทธศักราช 2542 ที่มีภูมิหลังต่างกัน มีส่วนร่วมในการปฏิบัติงาน 6 งานต่างกัน
2. การมีส่วนร่วมในการบริหารโรงเรียนประถมศึกษา ของคณะกรรมการสถานศึกษาขั้นพื้นฐานตามพระราชบัญญัติการศึกษาแห่งชาติ พุทธศักราช 2542 ในโรงเรียนที่มีขนาดต่างกัน มีส่วนร่วมในการปฏิบัติงาน 6 งานต่างกัน

## นิยามศัพท์เฉพาะ

คณะกรรมการสถานศึกษาขั้นพื้นฐาน หมายถึง คณะกรรมการสถานศึกษาขั้นพื้นฐาน ตามพระราชบัญญัติการศึกษาแห่งชาติ พ.ศ. 2542 ของแต่ละโรงเรียน ซึ่งประกอบด้วย ผู้แทน ผู้ปกครอง ผู้แทนครู ผู้แทนขององค์กรปกครองท้องถิ่น ผู้แทนองค์กรชุมชน ผู้แทนศิษย์เก่า ผู้ทรงคุณวุฒิ และผู้บริหารสถานศึกษา 1 คน รวมเป็น 15 คน

ผู้แทนผู้ปกครอง หมายถึง ผู้ปกครองที่ดำรงตำแหน่งเป็นคณะกรรมการสถานศึกษาขั้นพื้นฐานของโรงเรียนประถมศึกษาแต่ละแห่งในจังหวัดพิษณุโลก ปีการศึกษา 2543 ได้มาจากการเลือกตั้งของชุมชนในหมู่บ้าน จำนวนสองคน

ผู้แทนครู หมายถึง ข้าราชการครูปฏิบัติการสอน หรือผู้ช่วยผู้บริหารสถานศึกษาที่ดำรงตำแหน่งเป็นคณะกรรมการสถานศึกษาขั้นพื้นฐานของโรงเรียนประถมศึกษาแต่ละแห่งในจังหวัดพิษณุโลก ปีการศึกษา 2543 โดยครูเป็นผู้สมัครแล้วให้ชุมชนเลือก จำนวนสองคน

ผู้แทนขององค์กรปกครองท้องถิ่น หมายถึง ข้าราชการ หรือพนักงาน ขององค์กรบริหารส่วนตำบล ที่ดำรงตำแหน่งเป็นคณะกรรมการสถานศึกษาขั้นพื้นฐานของโรงเรียนประถมศึกษาแต่ละแห่งในจังหวัดพิษณุโลก ปีการศึกษา 2543 ได้มาจากการเลือกตั้งของชุมชนในตำบล จำนวนสองคน

ผู้แทนองค์กรชุมชน หมายถึง คณะกรรมการของชมรม สมาคม มูลนิธิ องค์กรเอกชน หรือกลุ่มบุคคลในรูปอื่นใดที่ดำเนินกิจกรรมเพื่อประโยชน์ของสาธารณะ และมีที่ตั้งอยู่ในเขตบริการของสถานศึกษาที่ดำรงตำแหน่งเป็นคณะกรรมการสถานศึกษาขั้นพื้นฐานของโรงเรียนประถมศึกษาแต่ละแห่งในจังหวัดพิษณุโลก ปีการศึกษา 2543 ได้มาจากการคัดเลือกจำนวนสองคน

ผู้แทนศิษย์เก่า หมายถึง คณะกรรมการของสมาคมศิษย์เก่า ชมรมศิษย์เก่า หรือบุคคลที่เคยศึกษาจากสถานศึกษาที่ดำรงตำแหน่งเป็นคณะกรรมการสถานศึกษาขั้นพื้นฐานของโรงเรียนประถมศึกษาแต่ละแห่งในจังหวัดพิษณุโลก ปีการศึกษา 2543 ได้มาจากการคัดเลือกจำนวนสองคน

ผู้ทรงคุณวุฒิ หมายถึง ผู้นำทางศาสนา ผู้ทรงภูมิปัญญาไทยในท้องถิ่น ข้าราชการบำนาญ ข้าราชการอื่นนอกสังกัดสถานศึกษา พนักงานรัฐวิสาหกิจ เจ้าหน้าที่ในหน่วยงานอื่นของรัฐ เจ้าของหรือผู้บริหารสถานประกอบการทั้งในและนอกเขตบริการของสถานศึกษา ที่ดำรงตำแหน่งเป็นคณะกรรมการสถานศึกษาขั้นพื้นฐานของโรงเรียนประถมศึกษาแต่ละแห่งในจังหวัดพิษณุโลก ปีการศึกษา 2543 ได้มาจากการคัดเลือกจำนวนสี่คน

ผู้บริหารสถานศึกษา หมายถึง ครูใหญ่ อาจารย์ใหญ่หรือผู้อำนวยการที่รับผิดชอบบริหารสถานศึกษาขั้นพื้นฐานที่ดำรงตำแหน่งเป็นคณะกรรมการสถานศึกษาขั้นพื้นฐานของโรงเรียนประถมศึกษาแต่ละแห่งในจังหวัดพิษณุโลก ปีการศึกษา 2543 จำนวน 1 คน

การมีส่วนร่วม หมายถึง ปริมาณการมีส่วนร่วมของคณะกรรมการสถานศึกษาขั้นพื้นฐานของแต่ละโรงเรียน จังหวัดพิษณุโลก ปีการศึกษา 2543 ในการปฏิบัติงาน 6 งาน ได้แก่ งานวิชาการ งานกิจการนักเรียน งานบุคลากร งานธุรการและการเงิน งานอาคารสถานที่ และงานความสัมพันธ์ระหว่างโรงเรียนกับชุมชน

งานวิชาการ หมายถึง งานที่เกี่ยวข้องกับการปรับปรุงการเรียนการสอน หลักสูตร โครงการศึกษา แผนการศึกษา การจัดทำคู่มือครู สื่อการเรียนการสอน การประชุมอบรมทางวิชาการ ตลอดจนการวัดและประเมินผลการศึกษาให้ได้ผลดี มีประสิทธิภาพมากที่สุด เช่น งานนโยบายและแผนด้านหลักสูตร

งานกิจการนักเรียน หมายถึง งานหรือกิจกรรมที่ไม่ได้เกี่ยวกับการเรียนการสอนโดยตรง แต่เกี่ยวกับนักเรียนตั้งแต่เข้ามาเรียนในโรงเรียนจนกระทั่งจบออกจากโรงเรียนไป ซึ่งได้แก่ การสำรวจเด็กเข้าเรียน การทำสำมะโนนักเรียน การจัดแบ่งกลุ่มนักเรียน การประชุมนิเทศ การรายงานเกี่ยวกับตัวนักเรียน การรักษาระเบียบวินัย การย้าย การจำหน่าย การจัดทำหลักฐาน และประวัตินักเรียน การจัดสวัสดิการและบริการด้านต่างๆ ตลอดจนการประเมินผลและติดตามผลนักเรียนที่สำเร็จการศึกษาไปแล้วด้วย

งานบุคลากร หมายถึง งานที่เกี่ยวข้องกับบุคลากรที่ปฏิบัติงานในโรงเรียนซึ่งได้แก่ การวางแผนเกี่ยวกับการบริหารงานบุคคล การคัดเลือก การสรรหาบุคลากร การบำรุงรักษาบุคลากร การพัฒนาบุคลากร การให้บุคลากรพ้นจากงาน

งานธุรการและการเงิน หมายถึง งานที่จะต้องปฏิบัติเพื่ออำนวยความสะดวกแก่การเรียน การสอนทั้งหมดที่ไม่เกี่ยวข้องโดยตรงกับตัวนักเรียน แต่มีความสำคัญและจำเป็นต่อการบริหารงานภายในโรงเรียน ตั้งแต่การทำรับ-ส่ง การเก็บรักษา การโต้ตอบ งานการเงิน ทั้งเงินงบประมาณ และเงินนอกงบประมาณ งานพัสดุ การจัดซื้อ จัดจ้าง การจัดเก็บลงทะเบียน ตลอดจนงานทะเบียนและสถิติต่างๆ

งานอาคารสถานที่ หมายถึง งานเกี่ยวกับอาคารเรียน สถานที่ บริเวณต่างๆ ของโรงเรียน วัสดุ อุปกรณ์ ครุภัณฑ์ และสิ่งแวดล้อมโดยทั่วไป ซึ่งอำนวยความสะดวกและส่งเสริมต่อการเรียนการสอน

งานความสัมพันธ์ระหว่างโรงเรียนกับชุมชน หมายถึง การดำเนินงานเกี่ยวกับการติดต่อ การให้ความร่วมมือ การช่วยเหลือ การประสานงานในการทำกิจกรรมร่วมกันระหว่างโรงเรียนกับชุมชน



ขนาดของโรงเรียน หมายถึง การจำแนกโรงเรียนประถมศึกษาออกเป็น 3 ขนาดตามจำนวนนักเรียน ซึ่งได้แก่ โรงเรียนขนาดเล็ก จำนวนนักเรียน 1 - 120 คน โรงเรียนขนาดกลาง จำนวนนักเรียน 121 - 300 คน และโรงเรียนขนาดใหญ่ จำนวนนักเรียน 301 คนขึ้นไป

มหาวิทยาลัยราชภัฏพิบูลสงคราม  
Pibulsongkram Rajabhat University