

ภาคผนวก

## ภาคผนวก ก

### รายชื่อผู้เชี่ยวชาญในการวิจัย

1. รายชื่อผู้เชี่ยวชาญในการตรวจความเที่ยงตรงเชิงเนื้อหา
2. รายชื่อผู้เชี่ยวชาญในการสัมมนาวิพากษ์เกี่ยวกับแนวทางการพัฒนา  
หลักสูตรของมหาวิทยาลัยราชภัฏพิบูลสงคราม

รายชื่อผู้เชี่ยวชาญในการตรวจความเที่ยงตรงเชิงเนื้อหา

1. รองศาสตราจารย์ ดร.คงศักดิ์ ศรีแก้ว รองอธิการบดีฝ่ายวิชาการ วิจัยและบริการวิชาการ
2. ผู้ช่วยศาสตราจารย์ ดร.พิทักษ์ อยู่มี รองอธิการบดีฝ่ายบริหาร
3. ผู้ช่วยศาสตราจารย์ ดร.ณัฐจิรา ทับทิม รองอธิการบดีฝ่ายพัฒนาคุณภาพการศึกษา
4. ผู้ช่วยศาสตราจารย์ ดร.ศุภลักษณ์ วิริยะสุนน อาจารย์ประจำคณะมนุษยศาสตร์และสังคมศาสตร์ มหาวิทยาลัยราชภัฏพิบูลสงคราม
5. รองศาสตราจารย์ ดร.สุขแก้ว คำสอน อธิการบดีฝ่ายวิชาการและวิจัย คณะครุศาสตร์

รายชื่อผู้เชี่ยวชาญด้านหลักสูตรในการสัมมนาวิพากษ์เกี่ยวกับแนวทางการพัฒนาหลักสูตรของมหาวิทยาลัยราชภัฏพิบูลสงคราม

1. รองศาสตราจารย์ ดร.คงศักดิ์ ศรีแก้ว รองอธิการบดีฝ่ายวิชาการ วิจัยและบริการวิชาการ
2. ผู้ช่วยศาสตราจารย์ ดร.ณัฐจิรา ทับทิม รองอธิการบดีฝ่ายพัฒนาคุณภาพการศึกษา
3. รองศาสตราจารย์ ดร.สุขแก้ว คำสอน อธิการบดีฝ่ายวิชาการและวิจัย คณะครุศาสตร์
4. อาจารย์ ดร.วรรัตน์ วรรณิษฐ์ อธิการบดีฝ่ายวิชาการและวิจัย คณะมนุษยศาสตร์และสังคมศาสตร์
5. ผู้ช่วยศาสตราจารย์ ดร.ฉิมมะทินนา ศรีสุพรรณ อธิการบดีฝ่ายวิชาการ คณะวิทยาการจัดการ
6. รองศาสตราจารย์ ดร.รัชคณิต จงจิตวิมล อธิการบดีฝ่ายวิชาการและวิจัย คณะวิทยาศาสตร์และเทคโนโลยี
7. ผู้ช่วยศาสตราจารย์ ดร.ปิยวรรณ ศุภวิทิตพัฒนา รองอธิการบดีฝ่ายวิชาการ คณะเทคโนโลยีการเกษตรและอาหาร
8. ผู้ช่วยศาสตราจารย์ ดร.เอื้อบุญ ที่พึ่ง อธิการบดีฝ่ายวิชาการ คณะเทคโนโลยีอุตสาหกรรม
9. คุณอริพงศ์ ครูสอนดี ผู้เชี่ยวชาญด้านการตรวจหลักสูตรจาก สกอ.

## ภาคผนวก ข

### หนังสือขอความอนุเคราะห์ในการทำวิจัย

1. บันทึกข้อความ ขอความอนุเคราะห์ตรวจสอบเครื่องมือ
2. หนังสือขอความอนุเคราะห์ตอบแบบสอบถาม มหาวิทยาลัยราชภัฏ  
กำแพงเพชร
3. หนังสือขอความอนุเคราะห์ให้นักศึกษาเข้าเก็บข้อมูลจากอาจารย์ประจำ  
หลักสูตร
4. บันทึกข้อความขอความอนุเคราะห์เข้าร่วมสัมมนา “แนวทางการพัฒนา  
หลักสูตรของมหาวิทยาลัยราชภัฏพิบูลสงคราม ตามกรอบมาตรฐานคุณวุฒิระดับอุดมศึกษา  
แห่งชาติ พ.ศ. 2552 และเกณฑ์มาตรฐานหลักสูตรระดับอุดมศึกษา พ.ศ. 2558”
5. หนังสือขอความอนุเคราะห์เข้าร่วมสัมมนา “แนวทางการพัฒนาหลักสูตร  
ของมหาวิทยาลัยราชภัฏพิบูลสงคราม ตามกรอบมาตรฐานคุณวุฒิระดับอุดมศึกษาแห่งชาติ  
พ.ศ. 2552 และเกณฑ์มาตรฐานหลักสูตรระดับอุดมศึกษา พ.ศ. 2558”



## บันทึกข้อความ

ส่วนราชการ บัณฑิตวิทยาลัย มหาวิทยาลัยราชภัฏพิบูลสงคราม

ที่ บว.ว ๘๘๓/๒๕๕๙

วันที่ ๙ ธันวาคม ๒๕๕๙

เรื่อง ขอบความอนุเคราะห์ตรวจสอบเครื่องมือ

เรียน

ด้วยนายลูกขวัญ อินทร์คล้าย นักศึกษาระดับปริญญาโท หลักสูตรครุศาสตรมหาบัณฑิต สาขาวิชาหลักสูตรและการสอน รหัสนักศึกษา ๕๕๙๔๐๕๐๓๗ กำลังอยู่ระหว่างการทำวิทยานิพนธ์ เรื่อง การนำเสนอแนวทางการพัฒนาหลักสูตรของมหาวิทยาลัยราชภัฏพิบูลสงคราม ตามกรอบมาตรฐานคุณวุฒิระดับอุดมศึกษาแห่งชาติ พ.ศ. ๒๕๕๒ และเกณฑ์มาตรฐานหลักสูตรระดับอุดมศึกษา พ.ศ. ๒๕๕๘ โดยมีผู้ช่วยศาสตราจารย์ ดร.ผ่องลักษณ์ จิตต์การุญ และรองศาสตราจารย์วิราพร พงศ์อาจารย์ เป็นที่ปรึกษาวิทยานิพนธ์

ในการนี้ บัณฑิตวิทยาลัย มหาวิทยาลัยราชภัฏพิบูลสงคราม พิจารณาแล้วเห็นว่าท่านเป็นผู้ที่มีความรู้ ความสามารถ และมีประสบการณ์ในเรื่องนี้เป็นอย่างดี จึงใคร่ขอความอนุเคราะห์ท่านตรวจสอบเครื่องมือวิจัยในครั้งนี้ เพื่อนักศึกษาจะได้นำไปปรับปรุงแก้ไข และดำเนินการต่อไป

จึงเรียนเพื่อโปรดพิจารณาให้ความอนุเคราะห์ และขอขอบคุณมา ณ โอกาสนี้

(รองศาสตราจารย์ ดร.สุวารีย์ วงศ์วัฒนา)

คณบดีบัณฑิตวิทยาลัย



ที่ ศธ ๐๕๓๘.๑(๘)/๒๐๙๔

บัณฑิตวิทยาลัย

มหาวิทยาลัยราชภัฏพิบูลสงคราม

๑๕๖ หมู่ ๕ ตำบลพลายชุมพล

อำเภอเมืองพิษณุโลก จังหวัดพิษณุโลก

๖๕๐๐๐

๒๐ ธันวาคม ๒๕๕๙

เรื่อง ขอความอนุเคราะห์ตอบแบบสอบถาม

เรียน อธิการบดีมหาวิทยาลัยราชภัฏกำแพงเพชร

สิ่งที่ส่งมาด้วย ๑. เครื่องมือในการวิจัย

จำนวน ๓๐ ชุด

ด้วยนายลูกขวัญ อินทร์คล้าย นักศึกษาระดับปริญญาโท หลักสูตรครุศาสตรมหาบัณฑิต สาขาวิชาหลักสูตรและการสอน รหัสนักศึกษา ๕๕๙๔๐๕๐๓๗ มหาวิทยาลัยราชภัฏพิบูลสงคราม กำลังดำเนินการทำวิทยานิพนธ์เรื่อง การนำเสนอแนวทางการพัฒนาหลักสูตรของมหาวิทยาลัยราชภัฏพิบูลสงคราม ตามกรอบมาตรฐานคุณวุฒิระดับอุดมศึกษาแห่งชาติ พ.ศ. ๒๕๕๒ และเกณฑ์มาตรฐานหลักสูตรระดับอุดมศึกษา พ.ศ. ๒๕๕๘ โดยมีผู้ช่วยศาสตราจารย์ ดร.ผ่องลักขม จิตต์การุญ และรองศาสตราจารย์วิราพร พงศ์อาจารย์ เป็นอาจารย์ที่ปรึกษาวิทยานิพนธ์ และผู้วิจัยมีความจำเป็นในการตรวจสอบความเชื่อมั่นของแบบสอบถาม (Reliability) ในกระบวนการพัฒนาหลักสูตรและข้อเสนอแนะของอาจารย์ประจำหลักสูตรในการพัฒนาหลักสูตรของมหาวิทยาลัยราชภัฏพิบูลสงคราม โดยเห็นว่ามหาวิทยาลัยราชภัฏกำแพงเพชร มีบริบทใกล้เคียงกับมหาวิทยาลัยราชภัฏพิบูลสงคราม

ในการนี้ บัณฑิตวิทยาลัย มหาวิทยาลัยราชภัฏพิบูลสงคราม จึงใคร่ขอความอนุเคราะห์ อาจารย์ประจำหลักสูตรทั้งในระดับปริญญาตรี และระดับบัณฑิตศึกษา รวม ๓๐ คน เป็นผู้ให้ข้อมูลในการตอบแบบสอบถามเพื่อการวิจัยนี้ และเมื่อดำเนินการเสร็จสมบูรณ์แล้ว ขอความกรุณาส่งเครื่องมือวิจัยมาตามซองจดหมายที่แนบมาพร้อมกับจดหมายฉบับนี้ ภายในวันที่ ๑๒ มกราคม พ.ศ. ๒๕๖๐ เพื่อประโยชน์แก่นักศึกษาจักได้ดำเนินการตามขั้นตอนของการวิจัยต่อไป หากท่านมีข้อสงสัยหรือต้องการข้อมูลเพิ่มเติมสามารถติดต่อได้ที่นายลูกขวัญ อินทร์คล้าย เบอร์โทร ๐๘๙-๑๙๓๔๓๑๕

จึงเรียนมาเพื่อโปรดพิจารณาให้ความอนุเคราะห์จากท่าน และขอขอบคุณ มา ณ โอกาสนี้

ขอแสดงความนับถือ

(รองศาสตราจารย์ ดร.สุวารีย์ วงศ์วัฒนา)

คณบดีบัณฑิตวิทยาลัย

บัณฑิตวิทยาลัย

มหาวิทยาลัยราชภัฏพิบูลสงคราม

โทร/โทรสาร ๐-๕๕๒๔-๑๗๑๑



## บันทึกข้อความ

ส่วนราชการ บัณฑิตวิทยาลัย มหาวิทยาลัยราชภัฏพิบูลสงคราม

ที่ บว. ว ๙๖/๒๕๖๐

วันที่ ๑ มีนาคม ๒๕๖๐

เรื่อง ขอบความอนุเคราะห์ให้นักศึกษาเข้าเก็บข้อมูลจากอาจารย์ประจำหลักสูตร

เรียน

สิ่งที่ส่งมาด้วย ๑. เครื่องมือในการวิจัย

จำนวน ๔๑๕ ชุด

ด้วยนายลูกขวัญ อินทร์คล้าย นักศึกษาระดับปริญญาโท หลักสูตรครุศาสตรมหาบัณฑิต สาขาวิชาหลักสูตรและการสอน คณะครุศาสตร์ มหาวิทยาลัยราชภัฏพิบูลสงคราม กำลังอยู่ระหว่างการทำวิทยานิพนธ์เรื่อง การนำเสนอแนวทางการพัฒนาหลักสูตรของมหาวิทยาลัยราชภัฏพิบูลสงคราม ตามกรอบมาตรฐานคุณวุฒิระดับอุดมศึกษาแห่งชาติ พ.ศ. ๒๕๕๒ และเกณฑ์มาตรฐานหลักสูตรระดับอุดมศึกษา พ.ศ. ๒๕๕๘ โดยมีวัตถุประสงค์ ๑) เพื่อศึกษาสภาพหลักสูตรในระดับปริญญาตรีและระดับบัณฑิตศึกษาของมหาวิทยาลัยราชภัฏพิบูลสงคราม ๒) เพื่อศึกษากระบวนการพัฒนาหลักสูตรและข้อเสนอแนะในกระบวนการพัฒนาหลักสูตรของมหาวิทยาลัยราชภัฏพิบูลสงครามตามกรอบมาตรฐานคุณวุฒิระดับอุดมศึกษาแห่งชาติ พ.ศ. ๒๕๕๒ และเกณฑ์มาตรฐานหลักสูตรระดับอุดมศึกษา พ.ศ. ๒๕๕๘ และ ๓) เพื่อนำเสนอแนวทางการพัฒนากระบวนการพัฒนาหลักสูตรของมหาวิทยาลัยราชภัฏพิบูลสงคราม ตามกรอบมาตรฐานคุณวุฒิระดับอุดมศึกษาแห่งชาติ พ.ศ. ๒๕๕๒ และเกณฑ์มาตรฐานหลักสูตรระดับอุดมศึกษา พ.ศ. ๒๕๕๘ โดยมีผู้ช่วยศาสตราจารย์ ดร.ผ่องลักษณ์ จิตต์การุญและรองศาสตราจารย์วิราพร พงศ์อาจารย์ เป็นอาจารย์ที่ปรึกษาวิทยานิพนธ์

ในการนี้ บัณฑิตวิทยาลัย มหาวิทยาลัยราชภัฏพิบูลสงคราม จึงใคร่ขอความอนุเคราะห์ให้นายลูกขวัญ อินทร์คล้าย เข้าเก็บข้อมูลจากอาจารย์ทุกคนในคณะท่าน ในระหว่างวันที่ ๒-๑๒ มีนาคม พ.ศ. ๒๕๖๐ หากท่านต้องการข้อมูลเพิ่มเติมกรุณาติดต่อที่นายลูกขวัญ อินทร์คล้าย เบอร์โทร ๐๘๙-๑๙๓๔๓๑๕

จึงเรียนมาเพื่อโปรดพิจารณาให้ความอนุเคราะห์ และขอขอบคุณ มา ณ โอกาสนี้

ขอแสดงความนับถือ

(รองศาสตราจารย์ ดร.สุวารีย์ วงศ์วัฒนา)

คณบดีบัณฑิตวิทยาลัย



## บันทึกข้อความ

ส่วนราชการ บัณฑิตวิทยาลัย มหาวิทยาลัยราชภัฏพิบูลสงคราม

ที่ บว.ว ๒๐๗/๒๕๖๐

วันที่ ๖ พฤษภาคม ๒๕๖๐

เรื่อง ขอความอนุเคราะห์เข้าร่วมสัมมนา “แนวทางการพัฒนากระบวนการพัฒนาหลักสูตร มหาวิทยาลัยราชภัฏพิบูลสงคราม”

เรียน

- สิ่งที่ส่งมาด้วย
๑. ผลการวิเคราะห์ระดับการปฏิบัติของอาจารย์ประจำหลักสูตรในกระบวนการพัฒนาหลักสูตรมหาวิทยาลัยราชภัฏพิบูลสงคราม”
  ๒. แนวทางที่ควรจะเป็นของการพัฒนากระบวนการพัฒนาหลักสูตรมหาวิทยาลัยราชภัฏพิบูลสงคราม
  ๓. แบบประเมินแนวทางที่ควรจะเป็นของการพัฒนากระบวนการพัฒนาหลักสูตรมหาวิทยาลัยราชภัฏพิบูลสงคราม

ด้วยนายลูกขวัญ อินทร์คล้าย นักศึกษาระดับปริญญาโท หลักสูตรครุศาสตรมหาบัณฑิต สาขาวิชาหลักสูตรและการสอน รหัสนักศึกษา ๕๕๙๔๐๕๐๓๗ กำลังอยู่ระหว่างการทำวิทยานิพนธ์ เรื่อง การนำเสนอแนวทางการพัฒนากระบวนการพัฒนาหลักสูตรของมหาวิทยาลัยราชภัฏพิบูลสงคราม ตามกรอบมาตรฐานคุณวุฒิระดับอุดมศึกษาแห่งชาติ พ.ศ. ๒๕๕๒ และเกณฑ์มาตรฐานหลักสูตรระดับอุดมศึกษา พ.ศ. ๒๕๕๘ โดยมีผู้ช่วยศาสตราจารย์ ดร.ผ่องลักษณ์ จิตต์การุญ และรองศาสตราจารย์วิราพร พงศ์อาจารย์ เป็นอาจารย์ที่ปรึกษาวิทยานิพนธ์ ซึ่งในกระบวนการวิจัยครั้งนี้จำเป็นต้องมีการตรวจสอบด้วยวิธีการจัดสัมมนากลุ่มอ้างอิงผู้เชี่ยวชาญ (Connoisseurship Seminar) เกี่ยวกับแนวทางการพัฒนากระบวนการพัฒนาหลักสูตรของมหาวิทยาลัยราชภัฏพิบูลสงคราม

ในการนี้ บัณฑิตวิทยาลัย มหาวิทยาลัยราชภัฏพิบูลสงคราม พิจารณาแล้วเห็นว่าท่านเป็นผู้ที่มีความรู้ ความสามารถ และมีประสบการณ์ในเรื่องนี้เป็นอย่างดี จึงใคร่ขอความอนุเคราะห์ท่านเข้าร่วมการสัมมนาเกี่ยวกับประเด็นดังกล่าวในวันที่ ๑๒ พฤษภาคม ๒๕๖๐ เวลา ๑๓.๐๐ น. ณ ห้องประชุมที่ปวิชญ์ ท ๓๐๘ อาคารที่ปวิชญ์ สำนักงานอธิการบดี มหาวิทยาลัยราชภัฏพิบูลสงคราม (ส่วนทะเลแก้ว)

จึงเรียนเพื่อโปรดพิจารณาให้ความอนุเคราะห์ และขอขอบคุณท่าน มา ณ โอกาสนี้

ขอแสดงความนับถือ

(รองศาสตราจารย์ ดร.สุวรีย์ วงศ์วัฒนา)

คณบดีบัณฑิตวิทยาลัย



ที่ ศธ ๐๕๓๘.๑(๘)/๒๐๓



บัณฑิตวิทยาลัย

มหาวิทยาลัยราชภัฏพิบูลสงคราม

๑๕๖ หมู่ ๕ ตำบลพลายชุมพล

อำเภอเมืองฯ จังหวัดพิษณุโลก ๖๕๐๐๐

๖ พฤษภาคม ๒๕๖๐

เรื่อง ขอบความอนุเคราะห์เข้าร่วมสัมมนา “แนวทางการพัฒนากระบวนการพัฒนาหลักสูตร  
มหาวิทยาลัยราชภัฏพิบูลสงคราม”

เรียน คุณอธิพงษ์ ครูสอนดี

สิ่งที่ส่งมาด้วย ๑. ผลการวิเคราะห์ระดับการปฏิบัติของอาจารย์ประจำหลักสูตรในกระบวนการ  
พัฒนาหลักสูตรมหาวิทยาลัยราชภัฏพิบูลสงคราม”  
๒. แนวทางที่ควรจะเป็นของการพัฒนากระบวนการพัฒนาหลักสูตรมหาวิทยาลัย  
ราชภัฏพิบูลสงคราม  
๓. แบบประเมินแนวทางที่ควรจะเป็นของการพัฒนากระบวนการพัฒนาหลักสูตร  
มหาวิทยาลัยราชภัฏพิบูลสงคราม

ด้วยนายลูกขวัญ อินทร์คล้าย นักศึกษาระดับปริญญาโท หลักสูตรครุศาสตรมหาบัณฑิต  
สาขาวิชาหลักสูตรและการสอน รหัสนักศึกษา ๕๕๙๔๐๕๐๓๗ กำลังอยู่ระหว่างการทำวิทยานิพนธ์  
เรื่อง การนำเสนอแนวทางการพัฒนากระบวนการพัฒนาหลักสูตรของมหาวิทยาลัยราชภัฏ  
พิบูลสงคราม ตามกรอบมาตรฐานคุณวุฒิระดับอุดมศึกษาแห่งชาติ พ.ศ. ๒๕๕๒ และเกณฑ์  
มาตรฐานหลักสูตรระดับอุดมศึกษา พ.ศ. ๒๕๕๘ โดยมีผู้ช่วยศาสตราจารย์ ดร.ผ่องลักษณ์ จิตต์  
การุญ และรองศาสตราจารย์วิราพร พงศ์อาจารย์ เป็นอาจารย์ที่ปรึกษาวิทยานิพนธ์ ซึ่งใน  
กระบวนการวิจัยครั้งนี้จำเป็นต้องมีการตรวจสอบด้วยวิธีการจัดสัมมนากลุ่มอ้างอิงผู้เชี่ยวชาญ  
(Connoisseurship Seminar) เกี่ยวกับแนวทางการพัฒนากระบวนการพัฒนาหลักสูตรของ  
มหาวิทยาลัยราชภัฏพิบูลสงคราม

ในการนี้ บัณฑิตวิทยาลัย มหาวิทยาลัยราชภัฏพิบูลสงคราม พิจารณาแล้วเห็นว่าท่านเป็นผู้  
ที่มีความรู้ ความสามารถ และมีประสบการณ์ในเรื่องนี้เป็นอย่างดี จึงใคร่ขอความอนุเคราะห์ท่านเข้า  
ร่วมการสัมมนาเกี่ยวกับประเด็นดังกล่าวในวันที่ ๑๒ พฤษภาคม ๒๕๖๐ เวลา ๑๓.๐๐ น. ณ ห้อง  
ประชุมที่ปวิษญ์ ท ๓๐๘ อาคารที่ปวิษญ์ สำนักงานอธิการบดี มหาวิทยาลัยราชภัฏพิบูล  
สงคราม (ส่วนทะเลแก้ว)

จึงเรียนมาเพื่อโปรดพิจารณาให้ความอนุเคราะห์จากท่าน และขอขอบคุณ มา ณ โอกาสนี้

ขอแสดงความนับถือ

(รองศาสตราจารย์ ดร.สุวารีย์ วงศ์วัฒนา)

คณบดีบัณฑิตวิทยาลัย

## ภาคผนวก ค

### เครื่องมือที่ใช้ในการวิจัย

1. แบบบันทึกข้อมูล การวิเคราะห์สภาพหลักสูตรระดับปริญญาตรีและระดับบัณฑิตศึกษา มหาวิทยาลัยราชภัฏพิบูลสงครามที่เปิดสอนในปีการศึกษา 2555-2560
2. แบบสอบถามเพื่อการวิจัย เรื่อง แนวทางการพัฒนากระบวนการพัฒนาหลักสูตรของมหาวิทยาลัยราชภัฏพิบูลสงคราม ตามกรอบมาตรฐานคุณวุฒิระดับอุดมศึกษาแห่งชาติ พ.ศ. 2552 และเกณฑ์มาตรฐานหลักสูตรระดับอุดมศึกษาพ.ศ. 2558

ตาราง 22 แบบบันทึกข้อมูล การวิเคราะห์สภาพหลักสูตรระดับปริญญาตรีและระดับบัณฑิตศึกษา มหาวิทยาลัยราชภัฏพิบูลสงคราม ที่เปิดสอนในปี  
การศึกษา 2555-2560

| ชื่อหลักสูตร                  | สาขาวิชา                               | หลักสูตร<br>ปี | * อาจารย์ประจำหลักสูตร |             | ** ผลประกันคุณภาพ<br>ระดับหลักสูตร<br>องค์ประกอบที่ 1 |         | ระยะเวลา<br>สกอ.<br>รับทราบ<br>(วัน) | จำนวน<br>หน่วยกิต |
|-------------------------------|--|----------------|------------------------|-------------|---|---------|--------------------------------------|-------------------|
|                               |  |                | ตามเกณฑ์               | ไม่ตามเกณฑ์ | ผ่าน  | ไม่ผ่าน |                                      |                   |
| คณะครุศาสตร์                  |  |                |                        |             |   |         |                                      |                   |
| ครุศาสตรบัณฑิต                | การศึกษาปฐมวัย (หลักสูตร 5 ปี)         | 2555           |                        |             |   |         |                                      |                   |
| ครุศาสตรบัณฑิต                | คณิตศาสตร์ (หลักสูตร 5 ปี)             | 2555           |                        |             |   |         |                                      |                   |
| ครุศาสตรบัณฑิต                | ดนตรีศึกษา (หลักสูตร 5 ปี)             | 2555           |                        |             |   |         |                                      |                   |
| ครุศาสตรบัณฑิต                | พลศึกษา (หลักสูตร 5 ปี)                | 2555           |                        |             |   |         |                                      |                   |
| ครุศาสตรบัณฑิต                | ภาษาไทย (หลักสูตร 5 ปี)                | 2555           |                        |             |   |         |                                      |                   |
| ครุศาสตรบัณฑิต                | ภาษาอังกฤษ (หลักสูตร 5 ปี)             | 2555           |                        |             |   |         |                                      |                   |
| ครุศาสตรบัณฑิต                | วิทยาศาสตร์ทั่วไป (หลักสูตร 5 ปี)      | 2555           |                        |             |   |         |                                      |                   |
| ครุศาสตรบัณฑิต                | สังคมศึกษา (หลักสูตร 5 ปี)             | 2555           |                        |             |   |         |                                      |                   |
| ครุศาสตรมหาบัณฑิต             | เทคโนโลยีและวิจัยเพื่อการพัฒนาการศึกษา | 2557           |                        |             |   |         |                                      |                   |
| ครุศาสตรมหาบัณฑิต             | การบริหารการศึกษา                      | 2555           |                        |             |   |         |                                      |                   |
| ครุศาสตรมหาบัณฑิต             | หลักสูตรและการสอน                      | 2555           |                        |             |   |         |                                      |                   |
| ครุศาสตรมหาบัณฑิต             | วิจัยและประเมินผลการศึกษา              | 2550           |                        |             |   |         |                                      |                   |
| ประกาศนียบัตรบัณฑิตวิชาชีพครู |  | 2556           |                        |             |   |         |                                      |                   |
| ปรัชญาดุษฎีบัณฑิต             | วิจัยและพัฒนาทางการศึกษา               | 2555           |                        |             |   |         |                                      |                   |

ตาราง 22 (ต่อ)

| ชื่อหลักสูตร                 | สาขาวิชา                         | หลักสูตรปี | * อาจารย์ประจำหลักสูตร |             | ** ผลประกันคุณภาพ<br>ระดับหลักสูตร<br>องค์ประกอบที่ 1 |         | ระยะเวลา<br>สกอ.<br>รับทราบ<br>(วัน) | จำนวน<br>หน่วยกิต |
|------------------------------|----------------------------------|------------|------------------------|-------------|---|---------|--------------------------------------|-------------------|
|                              |                                  |            | ตามเกณฑ์               | ไม่ตามเกณฑ์ | ผ่าน  | ไม่ผ่าน |                                      |                   |
| คณะมนุษยศาสตร์และสังคมศาสตร์ |                                  |            |                        |             |   |         |                                      |                   |
| นิติศาสตรบัณฑิต              |                                  | 2559       |                        |             |   |         |                                      |                   |
| รัฐประศาสนศาสตรบัณฑิต        | รัฐประศาสนศาสตร์                 | 2555       |                        |             |   |         |                                      |                   |
| รัฐประศาสนศาสตร<br>มหาบัณฑิต |                                  | 2555       |                        |             |   |         |                                      |                   |
| รัฐศาสตรบัณฑิต               |                                  | 2555       |                        |             |   |         |                                      |                   |
| ศิลปกรรมศาสตรบัณฑิต          | ดนตรีสากล                        | 2555       |                        |             |   |         |                                      |                   |
| ศิลปศาสตรบัณฑิต              | การพัฒนาชุมชน                    | 2555       |                        |             |   |         |                                      |                   |
| ศิลปศาสตรบัณฑิต              | บรรณารักษศาสตร์และสารสนเทศศาสตร์ | 2555       |                        |             |   |         |                                      |                   |
| ศิลปศาสตรบัณฑิต              | ภาษาจีน                          | 2555       |                        |             |   |         |                                      |                   |
| ศิลปศาสตรบัณฑิต              | ภาษาญี่ปุ่น                      | 2555       |                        |             |   |         |                                      |                   |
| ศิลปศาสตรบัณฑิต              | ภาษาไทย                          | 2555       |                        |             |   |         |                                      |                   |
| ศิลปศาสตรบัณฑิต              | ภาษาอังกฤษ                       | 2555       |                        |             |   |         |                                      |                   |
| ศิลปศาสตรบัณฑิต              | ภาษาอังกฤษธุรกิจ                 | 2555       |                        |             |   |         |                                      |                   |

ตาราง 22 (ต่อ)

| ชื่อหลักสูตร          | สาขาวิชา                  | หลักสูตรปี | * อาจารย์ประจำหลักสูตร |             | ** ผลประกัน<br>คุณภาพระดับ<br>หลักสูตร<br>องค์ประกอบที่ 1 |         | ระยะเวลา<br>สกอ.<br>รับทราบ<br>(วัน) | จำนวน<br>หน่วยกิต |
|-----------------------|---------------------------|------------|------------------------|-------------|---|---------|--------------------------------------|-------------------|
|                       |                           |            | ตามเกณฑ์               | ไม่ตามเกณฑ์ | ผ่าน  | ไม่ผ่าน |                                      |                   |
| คณะวิทยาการจัดการ     |                           |            |                        |             |   |         |                                      |                   |
| นิเทศศาสตรบัณฑิต      |                           | 2556       |                        |             |   |         |                                      |                   |
| บริหารธุรกิจบัณฑิต    | การจัดการธุรกิจค้าปลีก    | 2559       |                        |             |   |         |                                      |                   |
| บริหารธุรกิจบัณฑิต    | การจัดการทรัพยากรมนุษย์   | 2556       |                        |             |   |         |                                      |                   |
| บริหารธุรกิจบัณฑิต    | การตลาด                   | 2556       |                        |             |   |         |                                      |                   |
| บริหารธุรกิจบัณฑิต    | คอมพิวเตอร์ธุรกิจ         | 2556       |                        |             |   |         |                                      |                   |
| บริหารธุรกิจบัณฑิต    | การจัดการ                 | 2556       |                        |             |   |         |                                      |                   |
| บริหารธุรกิจมหาบัณฑิต | การจัดการประยุกต์         | 2556       |                        |             |   |         |                                      |                   |
| บัญชีบัณฑิต           |                           | 2556       |                        |             |   |         |                                      |                   |
| ศิลปศาสตรบัณฑิต       | การท่องเที่ยวและการโรงแรม | 2556       |                        |             |   |         |                                      |                   |
| เศรษฐศาสตรบัณฑิต      | เศรษฐศาสตร์ธุรกิจ         | 2555       |                        |             |   |         |                                      |                   |

ตาราง 22 (ต่อ)

| ชื่อหลักสูตร               | สาขาวิชา               | หลักสูตรปี | * อาจารย์ประจำหลักสูตร |             | ** ผลประกันคุณภาพระดับหลักสูตรรอบที่ 1 |         | ระยะเวลา<br>สกอ.<br>รับทราบ<br>(วัน) | จำนวน<br>หน่วยกิต |
|----------------------------|------------------------|------------|------------------------|-------------|--|---------|--------------------------------------|-------------------|
|                            |                        |            | ตามเกณฑ์               | ไม่ตามเกณฑ์ | ผ่าน                                   | ไม่ผ่าน |                                      |                   |
| คณะวิทยาศาสตร์และเทคโนโลยี |                        |            |                        |             |  |         |                                      |                   |
| วิทยาศาสตร์บัณฑิต          | เคมี                   | 2555       |                        |             |  |         |                                      |                   |
| วิทยาศาสตร์บัณฑิต          | คณิตศาสตร์             | 2555       |                        |             |  |         |                                      |                   |
| วิทยาศาสตร์บัณฑิต          | ฟิสิกส์                | 2555       |                        |             |  |         |                                      |                   |
| วิทยาศาสตร์บัณฑิต          | ชีววิทยา               | 2555       |                        |             |  |         |                                      |                   |
| วิทยาศาสตร์บัณฑิต          | จุลชีววิทยา            | 2555       |                        |             |  |         |                                      |                   |
| วิทยาศาสตร์บัณฑิต          | วิทยาการคอมพิวเตอร์    | 2555       |                        |             |  |         |                                      |                   |
| วิทยาศาสตร์บัณฑิต          | เทคโนโลยีสารสนเทศ      | 2555       |                        |             |  |         |                                      |                   |
| วิทยาศาสตร์บัณฑิต          | วิทยาศาสตร์สิ่งแวดล้อม | 2555       |                        |             |  |         |                                      |                   |
| วิทยาศาสตร์บัณฑิต          | วิทยาศาสตร์สุขภาพ      | 2555       |                        |             |  |         |                                      |                   |
| วิทยาศาสตร์บัณฑิต          | สถิติประยุกต์          | 2555       |                        |             |  |         |                                      |                   |
| ศิลปศาสตรบัณฑิต            | คหกรรมศาสตร์           | 2555       |                        |             |  |         |                                      |                   |
| สาธารณสุขศาสตรบัณฑิต       |                        | 2559       |                        |             |  |         |                                      |                   |

ตาราง 22 (ต่อ)

| ชื่อหลักสูตร                 | สาขาวิชา                        | หลักสูตรปี | * อาจารย์ประจำหลักสูตร |             | ** ผลประกัน<br>คุณภาพระดับ<br>หลักสูตร<br>องค์ประกอบที่ 1 |         | ระยะเวลา<br>สกอ.รับทราบ<br>(วัน) | จำนวน<br>หน่วยกิต |
|------------------------------|---------------------------------|------------|------------------------|-------------|---|---------|----------------------------------|-------------------|
|                              |                                 |            | ตามเกณฑ์               | ไม่ตามเกณฑ์ | ผ่าน  | ไม่ผ่าน |                                  |                   |
| คณะเทคโนโลยีการเกษตรและอาหาร |                                 |            |                        |             |   |         |                                  |                   |
| วิทยาศาสตร์บัณฑิต            | เกษตรศาสตร์                     | 2555       |                        |             |   |         |                                  |                   |
| วิทยาศาสตร์บัณฑิต            | สัตวศาสตร์                      | 2555       |                        |             |   |         |                                  |                   |
| วิทยาศาสตร์บัณฑิต            | พัฒนาผลิตภัณฑ์อุตสาหกรรมเกษตร   | 2559       |                        |             |   |         |                                  |                   |
| วิทยาศาสตร์บัณฑิต            | วิทยาศาสตร์และเทคโนโลยีการอาหาร | 2559       |                        |             |   |         |                                  |                   |
| วิทยาศาสตรมหาบัณฑิต          | วิทยาศาสตร์และเทคโนโลยีการอาหาร | 2555       |                        |             |   |         |                                  |                   |
| วิศวกรรมศาสตรบัณฑิต          | วิศวกรรมเกษตรและอาหาร           | 2555       |                        |             |   |         |                                  |                   |
| คณะเทคโนโลยีอุตสาหกรรม       |                                 |            |                        |             |   |         |                                  |                   |
| ครุศาสตรมหาบัณฑิต            | ครุศาสตร์อุตสาหกรรม             | 2555       |                        |             |   |         |                                  |                   |
| เทคโนโลยีบัณฑิต              | ออกแบบผลิตภัณฑ์อุตสาหกรรม       | 2556       |                        |             |   |         |                                  |                   |
| เทคโนโลยีบัณฑิต              | เทคโนโลยีอุตสาหกรรม (ต่อเนื่อง) | 2559       |                        |             |   |         |                                  |                   |
| วิทยาศาสตร์บัณฑิต            | เซรามิกส์                       | 2556       |                        |             |   |         |                                  |                   |
| วิทยาศาสตร์บัณฑิต            | วิศวกรรมคอมพิวเตอร์             | 2559       |                        |             |   |         |                                  |                   |
| วิศวกรรมศาสตรบัณฑิต          | วิศวกรรมโลจิสติกส์              | 2556       |                        |             |   |         |                                  |                   |

## แบบสอบถามเพื่อการวิจัย

เรื่อง แนวทางการพัฒนากระบวนการพัฒนาหลักสูตรของ  
มหาวิทยาลัยราชภัฏพิบูลสงครามตามกรอบมาตรฐานคุณวุฒิระดับอุดมศึกษาแห่งชาติ  
พ.ศ. 2552 และเกณฑ์มาตรฐานหลักสูตรระดับอุดมศึกษา พ.ศ. 2558

\*\*\*\*\*

คำชี้แจง

1. แบบสอบถามฉบับนี้มีวัตถุประสงค์เพื่อศึกษากระบวนการพัฒนาหลักสูตรและข้อเสนอแนะของอาจารย์ประจำหลักสูตรในการพัฒนาหลักสูตรของมหาวิทยาลัยราชภัฏพิบูลสงคราม ตามกรอบมาตรฐานคุณวุฒิระดับอุดมศึกษาแห่งชาติ พ.ศ. 2552 และเกณฑ์มาตรฐานหลักสูตรระดับอุดมศึกษา พ.ศ. 2558 แบ่งออกเป็น 3 ตอน ได้แก่

ตอนที่ 1 ข้อมูลทั่วไปของผู้ตอบแบบสอบถาม

ตอนที่ 2 กระบวนการพัฒนาหลักสูตรและข้อเสนอแนะของอาจารย์ประจำหลักสูตรในการพัฒนาหลักสูตรของมหาวิทยาลัยราชภัฏพิบูลสงคราม ตามกรอบมาตรฐานคุณวุฒิระดับอุดมศึกษาแห่งชาติ พ.ศ. 2552 และเกณฑ์มาตรฐานหลักสูตรระดับอุดมศึกษา พ.ศ. 2558

ตอนที่ 3 ข้อเสนอแนะอื่นๆ ในกระบวนการพัฒนาหลักสูตรของมหาวิทยาลัยราชภัฏพิบูลสงคราม

2. โปรดตอบแบบสอบถามตามความเป็นจริงให้ครบทุกข้อ เพื่องานวิจัยครั้งนี้จะได้สมบูรณ์และมีคุณค่าต่อการศึกษากการพัฒนาหลักสูตรของมหาวิทยาลัยราชภัฏพิบูลสงคราม ตามกรอบมาตรฐานคุณวุฒิระดับอุดมศึกษาแห่งชาติ พ.ศ. 2552 และเกณฑ์มาตรฐานหลักสูตรระดับอุดมศึกษา พ.ศ. 2558

3. ผู้วิจัยจะใช้คำตอบของท่านสำหรับงานวิจัยครั้งนี้เท่านั้น โดยสงวนคำตอบของท่านไว้เป็นความลับ และนำเสนอผลการวิจัยในภาพรวม ไม่ส่งผลกระทบต่อการทำงานในหน้าที่ของท่าน

ขอขอบคุณอย่างสูงที่ให้ความอนุเคราะห์ตอบแบบสอบถาม



(นายลูกขวัญ อินทร์คล้าย)

นักศึกษาปริญญาโท สาขาวิชาหลักสูตรและการสอน  
คณะครุศาสตร์ มหาวิทยาลัยราชภัฏพิบูลสงคราม



ตอนที่ 1 ข้อมูลทั่วไปของผู้ตอบแบบสอบถาม

คำชี้แจง โปรดทำเครื่องหมาย ✓ ลงใน  หน้าข้อความที่ตรงกับสถานภาพของท่าน หรือ  
เติมตัวเลขในช่องว่างตามความเป็นจริง

1. เพศ

1) ชาย

2) หญิง

2. อายุ ..... ปี

3. วุฒิการศึกษาสูงสุด

1) ปริญญาตรี

2) ปริญญาโท

3) ปริญญาเอก

4. คณะที่ท่านสังกัด

1) คณะครุศาสตร์

2) คณะมนุษยศาสตร์และสังคมศาสตร์

3) คณะวิทยาการจัดการ

4) คณะวิทยาศาสตร์และเทคโนโลยี

5) คณะเทคโนโลยีการเกษตรและอาหาร

6) คณะเทคโนโลยีอุตสาหกรรม

5. ท่านมีประสบการณ์การสอนในสถาบันอุดมศึกษา เป็นเวลา.....ปี

6. ท่านเคยเข้าอบรม/สัมมนาเกี่ยวกับการพัฒนาหลักสูตรที่คณะหรือมหาวิทยาลัยราชภัฏวชิรญาณสงครามจัดขึ้นหรือไม่

1) เคย

2) ไม่เคย

7. ท่านมีประสบการณ์ในการพัฒนาหลักสูตรตามรอบระยะเวลาการปรับปรุงอย่างไร

1) ไม่เคย

2) เคย

1) ระดับปริญญาตรี

2) ระดับบัณฑิตศึกษา

3) ทั้งระดับปริญญาตรีและระดับบัณฑิตศึกษา

ตอนที่ 2 กระบวนการพัฒนาหลักสูตรและข้อเสนอแนะของอาจารย์ประจำหลักสูตรในการพัฒนาหลักสูตรของมหาวิทยาลัยราชภัฏพิบูลสงคราม ตามกรอบมาตรฐานคุณวุฒิระดับอุดมศึกษา แห่งชาติ พ.ศ. 2552 และเกณฑ์มาตรฐานหลักสูตรระดับอุดมศึกษา พ.ศ. 2558

### คำชี้แจง

1. แบบสอบถามนี้ ต้องการทราบกระบวนการพัฒนาหลักสูตรและข้อเสนอแนะของอาจารย์ประจำหลักสูตรในการพัฒนาหลักสูตรของมหาวิทยาลัยราชภัฏพิบูลสงคราม ในขั้นตอนต่างๆ ตามหลักการพัฒนาหลักสูตรของ ทาบา (Hilda Taba) ดังนี้ ขั้นที่ 1 การวินิจฉัยความต้องการ (สำรวจสภาพปัญหา ความต้องการ และความจำเป็นของสังคมและผู้เรียน) ขั้นที่ 2 การกำหนดจุดมุ่งหมายของหลักสูตร ขั้นที่ 3 การคัดเลือกเนื้อหาสาระ ขั้นที่ 4 การจัดเนื้อหาสาระ ขั้นที่ 5 การคัดเลือกประสบการณ์การเรียนรู้ ขั้นที่ 6 การจัดประสบการณ์การเรียนรู้ และ ขั้นที่ 7 การกำหนดสิ่งที่จะประเมินและวิธีการประเมินผล ว่า ท่านมีการปฏิบัติในระดับใด

2. โปรดพิจารณาข้อความในแบบสอบถามที่ละข้อแล้วทำเครื่องหมาย ✓ ลงในช่องระดับปฏิบัติที่ตรงกับความเป็นจริง

| ข้อ<br>ที่ | กระบวนการพัฒนาหลักสูตร<br>ของมหาวิทยาลัยราชภัฏพิบูลสงคราม   | ระดับการปฏิบัติ  |            |                |             |                   |
|------------|---|------------------|------------|----------------|-------------|-------------------|
|            |   | มากที่สุด<br>(5) | มาก<br>(4) | ปานกลาง<br>(3) | น้อย<br>(2) | น้อยที่สุด<br>(1) |
|            | ขั้นที่ 1 การวินิจฉัยความต้องการ (สำรวจสภาพปัญหา ความต้องการ และความจำเป็นของสังคมและผู้เรียน) <u>อาจารย์ประจำหลักสูตรมีการปฏิบัติในประเด็นต่างๆ ต่อไปนี้</u> |                  |            |                |             |                   |
| 1.         | มีการประเมินความพร้อมเบื้องต้นว่าอาจารย์มีศักยภาพตามเกณฑ์ของสกอ.หรือสภาวิชาชีพในการเปิดสอนในสาขาวิชาที่ต้องการพัฒนา   |                  |            |                |             |                   |
| 2.         | มีการสำรวจสภาพปัญหา ความต้องการและความจำเป็นของผู้เรียนและผู้ใช้บัณฑิตโดยทั่วถึง  |                  |            |                |             |                   |
| 3.         | มีการสำรวจความต้องการศึกษาต่อของผู้เรียน  |                  |            |                |             |                   |
| 4.         | มีการสำรวจความต้องการของผู้ใช้บัณฑิต  |                  |            |                |             |                   |
| 5.         | มีการสำรวจความต้องการของตลาดแรงงาน  |                  |            |                |             |                   |
| 6.         | มีการเปรียบเทียบหลักสูตรสาขาวิชากับหลักสูตร   |                  |            |                |             |                   |

| ข้อ<br>ที่                               | กระบวนการพัฒนาหลักสูตร<br>ของมหาวิทยาลัยราชภัฏพิบูลสงคราม   | ระดับการปฏิบัติ      |            |                    |             |                       |
|--|---|----------------------|------------|--------------------|-------------|-----------------------|
|  |   | มาก<br>ที่สุด<br>(5) | มาก<br>(4) | ปาน<br>กลาง<br>(3) | น้อย<br>(2) | น้อย<br>ที่สุด<br>(1) |
|  | สาขาวิชาในระดับเดียวกันของสถาบันอุดมศึกษาอื่นๆ  |                      |            |                    |             |                       |
| 7.                                       | อาจารย์ประจำหลักสูตรทุกคนมีส่วนร่วมในขั้นตอนการ<br>วินิจฉัยความต้องการ และจำเป็น  |                      |            |                    |             |                       |
| 8.                                       | มีระยะเวลาที่เพียงพอในการสำรวจความต้องการของผู้มี<br>ส่วนได้ส่วนเสียทุกกลุ่ม  |                      |            |                    |             |                       |
| 9.                                       | อาจารย์ประจำหลักสูตรได้รับการพัฒนาให้มีความรู้<br>ความเข้าใจเกี่ยวกับหลักการของกระบวนการพัฒนา<br>หลักสูตรก่อนดำเนินการพัฒนาหลักสูตร |                      |            |                    |             |                       |
| 10.                                      | มีการคัดเลือกอาจารย์ประจำหลักสูตรโดยคำนึงถึง<br>ศักยภาพให้เป็นไปตามเกณฑ์มาตรฐานหลักสูตร<br>ระดับอุดมศึกษา พ.ศ. 2558                 |                      |            |                    |             |                       |
| 11.                                      | มหาวิทยาลัยจัดสรรงบประมาณในการสำรวจความ<br>ต้องการ จำเป็น ในการพัฒนาหลักสูตรเพียงพอ   |                      |            |                    |             |                       |
| ขั้นที่ 2 การกำหนดจุดมุ่งหมายของหลักสูตร |   |                      |            |                    |             |                       |
| 12.                                      | ผู้มีส่วนได้ส่วนเสียทุกกลุ่ม มีส่วนร่วมในการกำหนด<br>จุดมุ่งหมายของหลักสูตร   |                      |            |                    |             |                       |
| 13.                                      | อาจารย์ประจำหลักสูตรทุกคน มีส่วนร่วมในการ<br>กำหนดจุดมุ่งหมายของหลักสูตร  |                      |            |                    |             |                       |
| 14.                                      | มีการกำหนดจุดมุ่งหมายของหลักสูตรที่สอดคล้องกับ<br>นโยบายของประเทศ   |                      |            |                    |             |                       |
| 15.                                      | มีการกำหนดจุดมุ่งหมายของหลักสูตรสอดคล้องกับ<br>ปรัชญาของหลักสูตร  |                      |            |                    |             |                       |
| 16.                                      | มีการกำหนดจุดมุ่งหมายของหลักสูตรที่สอดคล้องกับ<br>กรอบมาตรฐานคุณวุฒิระดับสาขา/สาขาวิชา  |                      |            |                    |             |                       |
| 17.                                      | การเขียนจุดมุ่งหมายของหลักสูตรใช้ภาษาที่เข้าใจง่าย<br>กระชับ สามารถปฏิบัติได้จริง   |                      |            |                    |             |                       |

| ข้อ<br>ที่   | กระบวนการพัฒนาหลักสูตร<br>ของมหาวิทยาลัยราชภัฏพิบูลสงคราม                         | ระดับการปฏิบัติ      |            |                    |             |                       |
|--|---|----------------------|------------|--------------------|-------------|-----------------------|
|  |   | มาก<br>ที่สุด<br>(5) | มาก<br>(4) | ปาน<br>กลาง<br>(3) | น้อย<br>(2) | น้อย<br>ที่สุด<br>(1) |
| ขั้นที่ 3 การคัดเลือกเนื้อหาสาระ<br><u>ลักษณะการคัดเลือกเนื้อหาสาระของหลักสูตร</u> |   |                      |            |                    |             |                       |
| 18.  | เป็นไปตามความต้องการ และความจำเป็นของ<br>สังคม และผู้เรียน                        |                      |            |                    |             |                       |
| 19.  | เป็นไปตามความต้องการของผู้ใช้บัณฑิต   |                      |            |                    |             |                       |
| 20.  | เป็นไปตามหลักเกณฑ์ที่กำหนดโดยหน่วยงานที่<br>เกี่ยวข้อง                            |                      |            |                    |             |                       |
| 21.  | สอดคล้องกับปรัชญาและจุดมุ่งหมายของหลักสูตร  |                      |            |                    |             |                       |
| 22.  | อาจารย์ประจำหลักสูตรทุกคนมีส่วนร่วมในการ<br>คัดเลือกเนื้อหาสาระ                   |                      |            |                    |             |                       |
| 23.  | เนื้อหาของหลักสูตรได้ผ่านการวิพากษ์จาก<br>ผู้ทรงคุณวุฒิ                           |                      |            |                    |             |                       |
| 24.  | เนื้อหาของหลักสูตรส่งเสริมความรู้ความสามารถใน<br>วิชาชีพของผู้เรียน               |                      |            |                    |             |                       |
| 25.  | เนื้อหาของหลักสูตรมีความยาก-ง่าย เหมาะสมกับ<br>ความรู้ความสามารถของผู้เรียน       |                      |            |                    |             |                       |
| 26.  | การคัดเลือกอาจารย์ผู้สอนในรายวิชาคำนึงถึงศักยภาพ<br>ที่เหมาะสม                    |                      |            |                    |             |                       |
| ขั้นที่ 4 การจัดเนื้อหาสาระ<br><u>ลักษณะการจัดเนื้อหาสาระของหลักสูตร</u>           |   |                      |            |                    |             |                       |
| 27.  | เป็นไปตามจุดมุ่งหมายของหลักสูตร   |                      |            |                    |             |                       |
| 28.  | เป็นไปตามโครงสร้างของหลักสูตร ตามเกณฑ์<br>มาตรฐานหลักสูตรระดับอุดมศึกษา พ.ศ. 2558 |                      |            |                    |             |                       |
| 29.  | เป็นไปตามกรอบมาตรฐานคุณวุฒิระดับอุดมศึกษา<br>แห่งชาติ ว่า อะไรควรเรียน ก่อน-หลัง  |                      |            |                    |             |                       |
| 30.  | เหมาะสมกับเวลาเรียน   |                      |            |                    |             |                       |
| 31.  | สอดคล้องกับสื่อ วัสดุและอุปกรณ์การเรียนการสอน                                     |                      |            |                    |             |                       |

| ข้อ<br>ที่  | กระบวนการพัฒนาหลักสูตร<br>ของมหาวิทยาลัยราชภัฏพิบูลสงคราม   | ระดับการปฏิบัติ      |            |                    |             |                       |
|---|---|----------------------|------------|--------------------|-------------|-----------------------|
|   |   | มาก<br>ที่สุด<br>(5) | มาก<br>(4) | ปาน<br>กลาง<br>(3) | น้อย<br>(2) | น้อย<br>ที่สุด<br>(1) |
| ชั้นที่ 5 การคัดเลือกประสบการณ์การเรียนรู้<br><u>ลักษณะการคัดเลือกประสบการณ์การเรียนรู้ของ<br/>หลักสูตร</u>                             |   |                      |            |                    |             |                       |
| 32.   | สอดคล้องกับจุดมุ่งหมายของหลักสูตร   |                      |            |                    |             |                       |
| 33.   | มีกิจกรรมที่หลากหลายให้ผู้เรียนได้เลือกปฏิบัติ  |                      |            |                    |             |                       |
| 34.   | ให้ประสบการณ์การเรียนรู้ที่หลากหลายกับผู้เรียน  |                      |            |                    |             |                       |
| 35.   | ช่วยพัฒนาผู้เรียนแบบองค์รวม   |                      |            |                    |             |                       |
| 36.   | มีประโยชน์ต่อการนำไปประยุกต์ใช้   |                      |            |                    |             |                       |
| 37.   | ส่งเสริมเจตคติที่ดีต่อการเรียนในหลักสูตร  |                      |            |                    |             |                       |
| ชั้นที่ 6 การจัดประสบการณ์การเรียนรู้<br><u>ลักษณะการจัดประสบการณ์การเรียนรู้ของหลักสูตร</u>  |   |                      |            |                    |             |                       |
| 38.   | เปิดโอกาสให้ผู้เรียนมีส่วนร่วมในการวางแผน   |                      |            |                    |             |                       |
| 39.   | เป็นไปตามลำดับ ก่อน-หลัง และมีความต่อเนื่อง   |                      |            |                    |             |                       |
| 40.   | ปลูกฝังจรรยาบรรณของวิชาชีพ  |                      |            |                    |             |                       |
| 41.   | เน้นให้ผู้เรียนสามารถปฏิบัติได้   |                      |            |                    |             |                       |
| 42.   | คำนึงถึงการนำไปประยุกต์ใช้ให้เกิดประโยชน์   |                      |            |                    |             |                       |
| ชั้นที่ 7 การกำหนดสิ่งที่จะประเมิน และวิธีการ<br>ประเมินผล<br><u>ลักษณะการกำหนดสิ่งที่จะประเมิน และวิธีการ<br/>ประเมินผลของหลักสูตร</u> |   |                      |            |                    |             |                       |
| 43.   | สอดคล้องกับจุดมุ่งหมายของหลักสูตร   |                      |            |                    |             |                       |
| 44.   | สอดคล้องกับเนื้อหาวิชาและประสบการณ์การเรียนรู้ที่<br>จัดไว้ในหลักสูตร   |                      |            |                    |             |                       |
| 45.   | มีความชัดเจน  |                      |            |                    |             |                       |
| 46.   | ครอบคลุมมาตรฐานผลการเรียนรู้อย่างน้อย 5 ด้าน คือ<br>1) ด้านคุณธรรม จริยธรรม 2) ด้านความรู้ 3) ด้าน<br>ทักษะทางปัญญา 4) ด้านทักษะความสัมพันธ์ระหว่าง |                      |            |                    |             |                       |

| ข้อ<br>ที่ | กระบวนการพัฒนาหลักสูตร<br>ของมหาวิทยาลัยราชภัฏพิบูลสงคราม  | ระดับการปฏิบัติ      |            |                    |             |                       |
|------------|--|----------------------|------------|--------------------|-------------|-----------------------|
|            |  | มาก<br>ที่สุด<br>(5) | มาก<br>(4) | ปาน<br>กลาง<br>(3) | น้อย<br>(2) | น้อย<br>ที่สุด<br>(1) |
|            | บุคคลและความรับผิดชอบ 5) ด้านทักษะการวิเคราะห์<br>เชิงตัวเลข การสื่อสารและการใช้เทคโนโลยีสารสนเทศ<br>หรือเป็นไปตามกรอบมาตรฐานคุณวุฒิระดับสาขา/<br>สาขาวิชา(มคอ.1) ที่กำหนด |                      |            |                    |             |                       |
| 47.        | เป็นไปตามตัวบ่งชี้ผลการดำเนินงานของหลักสูตร<br>ตามกรอบมาตรฐานคุณวุฒิระดับอุดมศึกษาแห่งชาติ<br>พ.ศ. 2552  |                      |            |                    |             |                       |
| 48.        | เป็นไปตามเกณฑ์มาตรฐานหลักสูตรระดับอุดมศึกษา<br>พ.ศ. 2558   |                      |            |                    |             |                       |

| ข้อ<br>ที่ | ข้อเสนอแนะของอาจารย์ประจำหลักสูตร<br>ในการพัฒนาหลักสูตรของมหาวิทยาลัย<br>ราชภัฏพิบูลสงคราม           | ระดับความคิดเห็น |     |             |      |                |
|------------|--|------------------|-----|-------------|------|----------------|
|            |  | มาก<br>ที่สุด    | มาก | ปาน<br>กลาง | น้อย | น้อย<br>ที่สุด |
|            | <u>มหาวิทยาลัยควรดำเนินการดังนี้</u>   |                  |     |             |      |                |
| 1.         | ควรสำรวจความต้องการในการศึกษาต่อและความ<br>ต้องการในการใช้บัณฑิตโดยทั่วถึงทุกหลักสูตร                |                  |     |             |      |                |
| 2.         | ควรจัดอบรมให้ความรู้เกี่ยวกับกระบวนการ พัฒนา<br>หลักสูตรแก่อาจารย์ประจำหลักสูตร                      |                  |     |             |      |                |
| 3.         | ควรนำผลความพึงพอใจของผู้ใช้บัณฑิตของ<br>มหาวิทยาลัยราชภัฏพิบูลสงคราม มาใช้ประกอบการ<br>พัฒนาหลักสูตร |                  |     |             |      |                |
| 4.         | ควรจัดสรรงบประมาณในการพัฒนาหลักสูตรให้<br>เพียงพอ  |                  |     |             |      |                |
| 5.         | ควรคัดเลือกบุคลากรประจำหลักสูตรให้เป็นไปตาม<br>เกณฑ์มาตรฐานหลักสูตรระดับอุดมศึกษา พ.ศ. 2558          |                  |     |             |      |                |
| 6.         | ควรกำกับกระบวนการพัฒนาหลักสูตรให้เป็นไปตาม<br>หลักการของการพัฒนาหลักสูตร                             |                  |     |             |      |                |

ตอนที่ 3 ข้อเสนอแนะอื่นๆ ในกระบวนการพัฒนาหลักสูตรของมหาวิทยาลัยราชภัฏ  
พิบูลสงครามตามกรอบมาตรฐานคุณวุฒิระดับอุดมศึกษาแห่งชาติ พ.ศ. 2552  
และเกณฑ์มาตรฐานหลักสูตรระดับอุดมศึกษา พ.ศ. 2558  
ขั้นที่ 1 การวินิจฉัยความต้องการ (สำรวจสภาพปัญหา ความต้องการ และความ  
จำเป็นของสังคมและผู้เรียน)

.....  
.....  
.....  
.....

ขั้นที่ 2 การกำหนดจุดมุ่งหมาย

.....  
.....  
.....  
.....

ขั้นที่ 3 การคัดเลือกเนื้อหาสาระ

.....  
.....  
.....  
.....

ขั้นที่ 4 การจัดเนื้อหาสาระ

.....  
.....  
.....  
.....

ขั้นที่ 5 การคัดเลือกประสบการณ์การเรียนรู้

.....  
.....  
.....  
.....

ชั้นที่ 6 การจัดประสบการณ์การเรียนรู้

.....

.....

.....

.....

ชั้นที่ 7 การกำหนดสิ่งที่จะประเมิน และวิธีการประเมินผล

.....

.....

.....

.....

.....

ข้อเสนอแนะอื่นๆ เพิ่มเติม

.....

.....

.....

.....

.....

.....

.....



## ภาคผนวก ง

### ผลการวิเคราะห์การตรวจสอบคุณภาพของเครื่องมือ

1. ผลการวิเคราะห์ค่าดัชนีความสอดคล้องของแบบสอบถาม
2. ผลการวิเคราะห์ความเชื่อมั่นของแบบสอบถาม
3. ผลการศึกษากระบวนการพัฒนากระบวนการพัฒนาหลักสูตรของมหาวิทยาลัยราชภัฏ  
พิบูลสงครามตามกรอบมาตรฐานคุณวุฒิระดับอุดมศึกษาแห่งชาติ พ.ศ. 2552 และ  
เกณฑ์มาตรฐานหลักสูตรระดับอุดมศึกษา พ.ศ. 2558”
4. ร่างแนวทางการพัฒนากระบวนการพัฒนาหลักสูตรของมหาวิทยาลัยราชภัฏพิบูลสงคราม
5. แบบประเมิน “แนวทางการพัฒนากระบวนการพัฒนาหลักสูตรของมหาวิทยาลัยราชภัฏพิบูล  
สงครามตามกรอบมาตรฐานคุณวุฒิระดับอุดมศึกษาแห่งชาติ พ.ศ. 2552 และเกณฑ์  
มาตรฐานหลักสูตรระดับอุดมศึกษา พ.ศ. 2558” ตามหลักการพัฒนาหลักสูตรของทาบา”
6. ผลการวิเคราะห์ความเหมาะสมของ “ร่าง” แนวทางการพัฒนากระบวนการพัฒนาหลักสูตร  
ของมหาวิทยาลัยราชภัฏพิบูลสงครามตามกรอบมาตรฐานคุณวุฒิระดับอุดมศึกษาแห่งชาติ  
พ.ศ. 2552 และเกณฑ์มาตรฐานหลักสูตรระดับอุดมศึกษา พ.ศ. 2558” ตามหลักการพัฒนา  
หลักสูตรของทาบา

ตาราง 19 ผลการวิเคราะห์ค่าดัชนีความสอดคล้อง (IOC) ของผู้เชี่ยวชาญที่มีต่อแบบสอบถาม  
เพื่อการวิจัย ตอนที่ 1 ข้อมูลทั่วไปของผู้ตอบแบบสอบถาม

| ข้อมูลทั่วไปของผู้ตอบแบบสอบถาม  | ระดับความคิดเห็นของ<br>ผู้เชี่ยวชาญ |         |         |         |         | รวม | ค่า<br>IOC |
|---|-------------------------------------|---------|---------|---------|---------|-----|------------|
|   | คนที่ 1                             | คนที่ 2 | คนที่ 3 | คนที่ 4 | คนที่ 5 |     |            |
| 1. เพศ<br><input type="checkbox"/> 1) ชาย <input type="checkbox"/> 2) หญิง  | +1                                  | +1      | +1      | +1      | +1      |     | 1          |
| 2. อายุ.....ปี  | +1                                  | +1      | +1      | +1      | +1      |     | 1          |
| 3. วุฒิการศึกษาสูงสุด<br><input type="checkbox"/> 1) ปริญญาตรี <input type="checkbox"/> 2) ปริญญาโท<br><input type="checkbox"/> 3) ปริญญาเอก  | +1                                  | +1      | +1      | +1      | +1      |     | 1          |
| 4. คณะที่ท่านสังกัด<br><input type="checkbox"/> 1) คณะครุศาสตร์ <input type="checkbox"/> 2) คณะ<br>มนุษยศาสตร์ฯ<br><input type="checkbox"/> 3) คณะวิทยาการจัดการ <input type="checkbox"/> 4) คณะ<br>เกษตรฯ<br><input type="checkbox"/> 5) คณะวิทยาศาสตร์ฯ <input type="checkbox"/> 6) คณะ<br>เทคโนโลยีฯ | +1                                  | +1      | +1      | +1      | +1      |     | 1          |
| 5. ท่านปฏิบัติงานที่มหาวิทยาลัยราชภัฏพิบูล<br>สงคราม เป็น เวลา.....ปี   | +1                                  | +1      | +1      | +1      | +1      |     | 1          |
| 6. ท่านเคยเข้าอบรม/สัมมนาเกี่ยวกับการ<br>พัฒนาหลักสูตรที่คณะหรือมหาวิทยาลัยราช<br>ภัฏพิบูลสงครามจัดขึ้นหรือไม่<br><input type="checkbox"/> 1) เคย <input type="checkbox"/> 2) ไม่เคย  | +1                                  | +1      | +1      | +1      | +1      |     | 1          |
| 7. ท่านมีประสบการณ์ในการพัฒนาหลักสูตร<br>อย่างไร<br><input type="checkbox"/> 1) ไม่เคย <input type="checkbox"/> 2) เคย 1<br>หลักสูตร<br><input type="checkbox"/> 3) เคย มากกว่า 1 หลักสูตร  | 0                                   | +1      | 0       | +1      | +1      |     | 0.60       |

ตาราง 19 (ต่อ)

| ข้อมูลทั่วไปของผู้ตอบแบบสอบถาม  | ระดับความคิดเห็นของผู้เชี่ยวชาญ |         |         |         |         | รวม | ค่า IOC |
|---|---------------------------------|---------|---------|---------|---------|-----|---------|
|   | คนที่ 1                         | คนที่ 2 | คนที่ 3 | คนที่ 4 | คนที่ 5 |     |         |
| 8. ท่านมีประสบการณ์ในการพัฒนาหลักสูตรของสถาบันอุดมศึกษาในระดับใด<br><input type="checkbox"/> ไม่เคยมีประสบการณ์ <input type="checkbox"/> ระดับปริญญาตรี<br><input type="checkbox"/> ระดับบัณฑิตศึกษา <input type="checkbox"/> ระดับปริญญาตรีและระดับบัณฑิตศึกษา | 0                               | +1      | +1      | +1      | +1      |     | 0.80    |
| ตอนที่ 2 กระบวนการพัฒนาหลักสูตรและข้อเสนอแนะของอาจารย์ประจำหลักสูตรในการพัฒนาหลักสูตรของมหาวิทยาลัยราชภัฏวชิรสุพรรณบุรี ตามกรอบมาตรฐานคุณวุฒิระดับอุดมศึกษาแห่งชาติ พ.ศ. 2552 และเกณฑ์มาตรฐานหลักสูตรระดับอุดมศึกษา พ.ศ. 2558                                   |                                 |         |         |         |         |     |         |
| ขั้นที่ 1 การวินิจฉัยความต้องการ (สำรวจสภาพปัญหา ความต้องการ และความจำเป็นของสังคมและผู้เรียน) <u>อาจารย์ประจำหลักสูตรมีการปฏิบัติในประเด็นต่างๆ ต่อไปนี้</u>   |                                 |         |         |         |         |     |         |
| 1. มีการสำรวจสภาพปัญหา ความต้องการและความจำเป็นของผู้เรียนและผู้ใช้บัณฑิตโดยทั่วถึง   | +1                              | +1      | +1      | +1      | +1      | 5   | 1       |
| 2. มีการสำรวจความต้องการศึกษาของผู้เรียน  | +1                              | +1      | +1      | +1      | +1      | 5   | 1       |
| 3. มีการสำรวจความต้องการของผู้ใช้บัณฑิต   | +1                              | +1      | +1      | +1      | +1      | 5   | 1       |
| 4. มีการสำรวจความต้องการของตลาดแรงงาน   | +1                              | +1      | +1      | +1      | +1      | 5   | 1       |
| 5. มีการเปรียบเทียบหลักสูตรสาขาวิชากับหลักสูตรสาขาวิชาในระดับเดียวกันของสถาบันอุดมศึกษาอื่นๆ  | +1                              | +1      | +1      | +1      | +1      | 5   | 1       |
| 6. อาจารย์ประจำหลักสูตรทุกคนมีส่วนร่วมในขั้นตอนการวินิจฉัยความต้องการ และจำเป็น   | +1                              | +1      | +1      | +1      | +1      | 5   | 1       |
| 7. มีระยะเวลาที่เพียงพอในการสำรวจความต้องการของผู้มีส่วนได้ส่วนเสียทุกกลุ่ม   | +1                              | +1      | +1      | +1      | +1      | 5   | 1       |
| 8. อาจารย์ประจำหลักสูตรได้รับการพัฒนาให้มีความรู้ความเข้าใจเกี่ยวกับหลักการของกระบวนการพัฒนาหลักสูตรก่อนดำเนินการพัฒนาหลักสูตร  | +1                              | +1      | +1      | +1      | +1      | 5   | 1       |

ตาราง 19 (ต่อ)

| กระบวนการพัฒนาหลักสูตร<br>ของมหาวิทยาลัยราชภัฏพิบูลสงคราม  | ระดับความคิดเห็นของผู้เชี่ยวชาญ |            |            |            |            | รวม | ค่า<br>IOC |
|--|---------------------------------|------------|------------|------------|------------|-----|------------|
|  | คนที่<br>1                      | คนที่<br>2 | คนที่<br>3 | คนที่<br>4 | คนที่<br>5 |     |            |
| 9. มีการคัดเลือกอาจารย์ประจำหลักสูตรโดยคำนึงถึงศักยภาพให้เป็นไปตามเกณฑ์มาตรฐานหลักสูตรระดับอุดมศึกษา พ.ศ. 2558 | +1                              | +1         | +1         | +1         | +1         | 5   | 1          |
| 10. มหาวิทยาลัยจัดสรรงบประมาณในการสำรวจความต้องการ จำเป็นในการพัฒนาหลักสูตรเพียงพอ                             | +1                              | +1         | +1         | +1         | +1         | 5   | 1          |
| ขั้นที่ 2 การกำหนดจุดมุ่งหมายของหลักสูตร   |                                 |            |            |            |            |     |            |
| 11. ผู้มีส่วนได้ส่วนเสียทุกกลุ่ม มีส่วนร่วมในการกำหนดจุดมุ่งหมายของหลักสูตร                                    | +1                              | +1         | +1         | +1         | +1         | 5   | 1          |
| 12. อาจารย์ประจำหลักสูตรทุกคน มีส่วนร่วมในการกำหนดจุดมุ่งหมายของหลักสูตร                                       | +1                              | +1         | +1         | +1         | +1         | 5   | 1          |
| 13. มีการกำหนดจุดมุ่งหมายของหลักสูตรสอดคล้องกับนโยบายของประเทศ   | +1                              | +1         | +1         | +1         | +1         | 5   | 1          |
| 14. มีการกำหนดจุดมุ่งหมายของหลักสูตรที่สอดคล้องกับปรัชญาของหลักสูตร  | +1                              | +1         | +1         | +1         | +1         | 5   | 1          |
| 15. สอดคล้องกับกรอบมาตรฐานคุณวุฒิระดับสาขา/สาขาวิชา  | +1                              | +1         | +1         | +1         | +1         | 5   | 1          |
| 16. การเขียนจุดมุ่งหมายของหลักสูตรใช้ภาษาที่เข้าใจง่าย กระชับ สามารถปฏิบัติได้จริง                             | +1                              | +1         | +1         | +1         | +1         | 5   | 1          |
| ขั้นที่ 3 การคัดเลือกเนื้อหาสาระ<br>ลักษณะการคัดเลือกเนื้อหาสาระของหลักสูตร                                    |                                 |            |            |            |            |     |            |
| 17. เป็นไปตามความต้องการ และความจำเป็นของสังคม และผู้เรียน   | +1                              | +1         | +1         | +1         | +1         | 5   | 1          |
| 18. เป็นไปตามความต้องการของผู้ใช้บัณฑิต  | +1                              | +1         | +1         | +1         | +1         | 5   | 1          |
| 19. เป็นไปตามหลักเกณฑ์ที่กำหนดโดยหน่วยงานที่เกี่ยวข้อง   | +1                              | +1         | +1         | +1         | +1         | 5   | 1          |
| 20. สอดคล้องกับปรัชญาและจุดมุ่งหมายของหลักสูตร   | +1                              | +1         | +1         | +1         | +1         | 5   | 1          |
| 21. อาจารย์ประจำหลักสูตรทุกคนมีส่วนร่วมในการคัดเลือกเนื้อหาสาระ  | +1                              | +1         | +1         | +1         | +1         | 5   | 1          |

ตาราง 19 (ต่อ)

| กระบวนการพัฒนาหลักสูตร<br>ของมหาวิทยาลัยราชภัฏพิบูลสงคราม   | ระดับความคิดเห็นของผู้เชี่ยวชาญ |            |            |            |            | รวม | ค่า<br>IOC |
|---|---------------------------------|------------|------------|------------|------------|-----|------------|
|   | คนที่<br>1                      | คนที่<br>2 | คนที่<br>3 | คนที่<br>4 | คนที่<br>5 |     |            |
| 22. เนื้อหาของหลักสูตรได้ผ่านการวิพากษ์จาก<br>ผู้ทรงคุณวุฒิ   | +1                              | +1         | +1         | +1         | +1         | 5   | 1          |
| 23. เนื้อหาของหลักสูตรส่งเสริมความรู้<br>ความสามารถในวิชาชีพของผู้เรียน                             | +1                              | +1         | +1         | +1         | +1         | 5   | 1          |
| 24. เนื้อหาของหลักสูตรมีความยาก-ง่าย เหมาะสม<br>กับความรู้ความสามารถของผู้เรียน                     | +1                              | +1         | +1         | +1         | +1         | 5   | 1          |
| 25. การคัดเลือกอาจารย์ผู้สอนในรายวิชาคำนึงถึง<br>ศักยภาพที่เหมาะสม                                  | +1                              | +1         | +1         | +1         | +1         | 5   | 1          |
| ขั้นที่ 4 การจัดเนื้อหาสาระ<br>ลักษณะการจัดเนื้อหาสาระของหลักสูตร                                   |                                 |            |            |            |            |     |            |
| 26. เป็นไปตามจุดมุ่งหมายของหลักสูตร   | +1                              | +1         | +1         | +1         | +1         | 5   | 1          |
| 27. เป็นไปตามโครงสร้างหลักสูตร ตามเกณฑ์<br>มาตรฐานหลักสูตรระดับอุดมศึกษา พ.ศ. 2558                  | +1                              | +1         | +1         | +1         | +1         | 5   | 1          |
| 28. เป็นไปตามกรอบมาตรฐานคุณวุฒิระดับ<br>อุดมศึกษาแห่งชาติ ว่าอะไรควรเรียน ก่อน-หลัง                 | +1                              | +1         | +1         | +1         | +1         | 5   | 1          |
| 29. เหมาะสมกับเวลาเรียน   | +1                              | +1         | +1         | +1         | +1         | 5   | 1          |
| 30. สอดคล้องกับอุปกรณ์การเรียนการสอน  | +1                              | +1         | +1         | 0          | +1         | 4   | 0.80       |
| ขั้นที่ 5 การคัดเลือกประสบการณ์การเรียนรู้<br>ลักษณะการคัดเลือกประสบการณ์การเรียนรู้ของ<br>หลักสูตร |                                 |            |            |            |            |     |            |
| 31. สอดคล้องกับจุดมุ่งหมายของหลักสูตร   | +1                              | +1         | +1         | +1         | +1         | 5   | 1          |
| 32. มีกิจกรรมหลากหลายให้ผู้เรียนได้เลือกปฏิบัติ   | +1                              | +1         | +1         | +1         | +1         | 5   | 1          |
| 33. ให้ประสบการณ์การเรียนรู้ที่หลากหลายกับ<br>ผู้เรียน  | +1                              | +1         | +1         | +1         | +1         | 5   | 1          |
| 34. ช่วยพัฒนาผู้เรียนแบบองค์รวม   | +1                              | +1         | +1         | +1         | +1         | 5   | 1          |
| 35. มีประโยชน์ต่อการนำไปประยุกต์ใช้   | +1                              | +1         | +1         | +1         | +1         | 5   | 1          |
| 36. ส่งเสริมเจตคติที่ดีต่อการเรียนในหลักสูตร  | +1                              | +1         | +1         | +1         | +1         | 5   | 1          |
| ขั้นที่ 6 การจัดประสบการณ์การเรียนรู้<br>ลักษณะการจัดประสบการณ์การเรียนรู้ของ<br>หลักสูตร           |                                 |            |            |            |            |     |            |
| 37. เปิดโอกาสให้ผู้เรียนมีส่วนร่วมในการวางแผน   | +1                              | +1         | +1         | +1         | +1         | 5   | 1          |

## ตาราง 19(ต่อ)

| กระบวนการพัฒนาหลักสูตร<br>ของมหาวิทยาลัยราชภัฏพิบูลสงคราม   | ระดับความคิดเห็นของผู้เชี่ยวชาญ |            |            |            |            | รวม | ค่า<br>IOC |
|---|---------------------------------|------------|------------|------------|------------|-----|------------|
|   | คนที่<br>1                      | คนที่<br>2 | คนที่<br>3 | คนที่<br>4 | คนที่<br>5 |     |            |
| 38. ปลุกฝังจรรยาบรรณของวิชาชีพ  | +1                              | +1         | +1         | +1         | +1         | 5   | 1          |
| 39. เน้นให้ผู้เรียนสามารถปฏิบัติได้   | +1                              | +1         | +1         | +1         | +1         | 5   | 1          |
| 40. คำนี้ถึงการนำไปประยุกต์ใช้ให้เกิดประโยชน์<br>ชั้นที่ 7 การกำหนดสิ่งที่จะประเมิน และวิธีการ<br>ประเมินผล   | +1                              | +1         | +1         | +1         | +1         | 5   | 1          |
| 41. <u>ลักษณะการกำหนดสิ่งที่จะประเมิน และวิธีการ<br/>ประเมินผลของหลักสูตร</u>   |                                 |            |            |            |            |     |            |
| 42. สอดคล้องกับจุดมุ่งหมายของหลักสูตร   | +1                              | +1         | +1         | +1         | +1         | 5   | 1          |
| 43. สอดคล้องกับเนื้อหาวิชาและประสบการณ์การ<br>เรียนรู้ที่จัดไว้ในหลักสูตร   | +1                              | +1         | +1         | +1         | +1         | 5   | 1          |
| 44. มีความชัดเจน  | +1                              | +1         | +1         | +1         | +1         | 5   | 1          |
| 45. ครอบคลุมมาตรฐานผลการเรียนรู้ 2 ด้าน คือ<br>1) ด้านคุณธรรม จริยธรรม 2) ด้านความรู้ 3) ด้าน<br>ทักษะทางปัญญา 4) ด้านทักษะความสัมพันธ์<br>ระหว่างบุคคลและความรับผิดชอบ 5) ด้านทักษะ<br>การวิเคราะห์เชิงตัวเลข การสื่อสารและการใช้<br>เทคโนโลยีสารสนเทศ | +1                              | +1         | -1         | +1         | +1         | 3   | 0.60       |
| 46. เป็นไปตามตัวบ่งชี้ผลการดำเนินงานของ<br>หลักสูตร ตามกรอบมาตรฐานคุณวุฒิ<br>ระดับอุดมศึกษาแห่งชาติ พ.ศ. 2552   | +1                              | +1         | +1         | +1         | +1         | 5   | 1          |
| 47. เป็นไปตามเกณฑ์มาตรฐานหลักสูตร<br>ระดับอุดมศึกษา พ.ศ. 2558   | +1                              | +1         | +1         | +1         | +1         | 5   | 1          |

ตาราง 19 (ต่อ)

| ข้อ<br>ที่                           | ข้อเสนอแนะของอาจารย์ประจำหลักสูตร<br>ในการพัฒนาหลักสูตรของมหาวิทยาลัย<br>ราชภัฏพิบูลสงคราม           | ระดับความคิดเห็นของ<br>ผู้เชี่ยวชาญ |             |             |             |             | รวม | IOC<br>ค่า |
|--------------------------------------|--|-------------------------------------|-------------|-------------|-------------|-------------|-----|------------|
|                                      |  | คน<br>ที่ 1                         | คน<br>ที่ 2 | คน<br>ที่ 3 | คน<br>ที่ 4 | คน<br>ที่ 5 |     |            |
| <u>มหาวิทยาลัยควรดำเนินการดังนี้</u> |  |                                     |             |             |             |             |     |            |
| 1.                                   | ควรสำรวจความต้องการในการศึกษาต่อและ<br>ความต้องการในการใช้บัณฑิตโดยทั่วถึงทุก<br>หลักสูตร            | +1                                  | +1          | +1          | 0           | +1          | 4   | 0.80       |
| 2.                                   | ควรจัดอบรมให้ความรู้เกี่ยวกับกระบวนการ<br>พัฒนาหลักสูตรแก่อาจารย์ประจำหลักสูตร                       | +1                                  | +1          | +1          | +1          | +1          | 4   | 1          |
| 3.                                   | ควรนำผลความพึงพอใจของผู้ใช้บัณฑิตของ<br>มหาวิทยาลัยราชภัฏพิบูลสงคราม มาใช้<br>ประกอบการพัฒนาหลักสูตร | +1                                  | +1          | +1          | +1          | +1          | 4   | 1          |
| 4.                                   | ควรจัดสรรงบประมาณในการพัฒนาหลักสูตร<br>ให้เพียงพอ  | +1                                  | +1          | +1          | +1          | +1          | 4   | 1          |
| 5.                                   | ควรคัดเลือกบุคลากรประจำหลักสูตรให้<br>เป็นไปตามเกณฑ์มาตรฐานหลักสูตร<br>ระดับอุดมศึกษา พ.ศ. 2558      | +1                                  | +1          | +1          | +1          | +1          | 4   | 1          |
| 6.                                   | ควรกำกับกระบวนการพัฒนาหลักสูตรให้<br>เป็นไปตามหลักการของการพัฒนาหลักสูตร                             | +1                                  | +1          | +1          | +1          | +1          | 4   | 1          |

ตาราง 20 ผลการวิเคราะห์ความเชื่อมั่นของแบบสอบถาม

| Case Processing Summary |                       |    |       |
|-------------------------|-----------------------|----|-------|
|                         |                       | N  | %     |
| Cases                   | Valid                 | 30 | 100.0 |
|                         | Excluded <sup>a</sup> | 0  | .0    |
|                         | Total                 | 30 | 100.0 |

a. Listwise deletion based on all variables in the procedure.

| Reliability Statistics |            |
|------------------------|------------|
| Cronbach's Alpha       | N of Items |
| .987                   | 54         |

| Item-Total Statistics |                               |                                      |   |  |
|-----------------------|-------------------------------|--------------------------------------|---|--|
|                       | Scale Mean if<br>Item Deleted | Scale<br>Variance if<br>Item Deleted | Corrected Item-<br>Total<br>Correlation | Cronbach's<br>Alpha if Item<br>Deleted |
| ชั้นที่ 1 ข้อ 1       | 232.1667                      | 714.420                              | .783                                    | .986                                   |
| ชั้นที่ 1 ข้อ 2       | 232.4000                      | 713.766                              | .664                                    | .987                                   |
| ชั้นที่ 1 ข้อ 3       | 232.3333                      | 710.851                              | .815                                    | .986                                   |
| ชั้นที่ 1 ข้อ 4       | 232.3333                      | 711.540                              | .795                                    | .986                                   |
| ชั้นที่ 1 ข้อ 5       | 232.4000                      | 704.179                              | .773                                    | .986                                   |
| ชั้นที่ 1 ข้อ 6       | 232.3333                      | 715.678                              | .592                                    | .987                                   |
| ชั้นที่ 1 ข้อ 7       | 232.0000                      | 723.517                              | .628                                    | .987                                   |
| ชั้นที่ 1 ข้อ 8       | 232.4333                      | 708.944                              | .756                                    | .986                                   |
| ชั้นที่ 1 ข้อ 9       | 232.3333                      | 709.609                              | .791                                    | .986                                   |
| ชั้นที่ 1 ข้อ 10      | 232.0000                      | 730.069                              | .385                                    | .987                                   |
| ชั้นที่ 1 ข้อ 11      | 232.8000                      | 710.166                              | .624                                    | .987                                   |
| ชั้นที่ 2 ข้อ 12      | 232.5667                      | 699.564                              | .805                                    | .986                                   |
| ชั้นที่ 2 ข้อ 13      | 232.0667                      | 720.271                              | .743                                    | .986                                   |
| ชั้นที่ 2 ข้อ 14      | 232.4000                      | 709.283                              | .834                                    | .986                                   |
| ชั้นที่ 2 ข้อ 15      | 232.2333                      | 711.633                              | .815                                    | .986                                   |
| ชั้นที่ 2 ข้อ 16      | 232.1333                      | 715.844                              | .810                                    | .986                                   |



| Item-Total Statistics |                               |                                      |   |  |
|-----------------------|-------------------------------|--------------------------------------|---|--|
|                       | Scale Mean if<br>Item Deleted | Scale<br>Variance if<br>Item Deleted | Corrected Item-<br>Total<br>Correlation | Cronbach's<br>Alpha if Item<br>Deleted |
| ชั้นที่ 2 ข้อ 17      | 232.2000                      | 719.200                              | .813                                    | .986                                   |
| ชั้นที่ 3 ข้อ 18      | 232.2000                      | 707.614                              | .801                                    | .986                                   |
| ชั้นที่ 3 ข้อ 19      | 232.3000                      | 708.631                              | .861                                    | .986                                   |
| ชั้นที่ 3 ข้อ 20      | 232.1333                      | 714.326                              | .861                                    | .986                                   |
| ชั้นที่ 3 ข้อ 21      | 232.1333                      | 714.671                              | .849                                    | .986                                   |
| ชั้นที่ 3 ข้อ 22      | 232.1000                      | 715.817                              | .673                                    | .987                                   |
| ชั้นที่ 3 ข้อ 23      | 231.9000                      | 728.369                              | .472                                    | .987                                   |
| ชั้นที่ 3 ข้อ 24      | 231.9667                      | 723.344                              | .642                                    | .987                                   |
| ชั้นที่ 3 ข้อ 25      | 232.1333                      | 713.775                              | .880                                    | .986                                   |
| ชั้นที่ 3 ข้อ 26      | 232.0333                      | 722.033                              | .679                                    | .987                                   |
| ชั้นที่ 4 ข้อ 27      | 232.0667                      | 712.409                              | .919                                    | .986                                   |
| ชั้นที่ 4 ข้อ 28      | 232.0667                      | 714.892                              | .836                                    | .986                                   |
| ชั้นที่ 4 ข้อ 29      | 232.1333                      | 709.982                              | .839                                    | .986                                   |
| ชั้นที่ 4 ข้อ 30      | 232.1667                      | 710.833                              | .820                                    | .986                                   |
| ชั้นที่ 4 ข้อ 31      | 232.2667                      | 711.926                              | .758                                    | .986                                   |
| ชั้นที่ 5 ข้อ 32      | 232.2000                      | 716.855                              | .794                                    | .986                                   |
| ชั้นที่ 5 ข้อ 33      | 232.2000                      | 712.234                              | .859                                    | .986                                   |
| ชั้นที่ 5 ข้อ 34      | 232.3333                      | 710.230                              | .832                                    | .986                                   |
| ชั้นที่ 5 ข้อ 35      | 232.3000                      | 710.838                              | .800                                    | .986                                   |
| ชั้นที่ 5 ข้อ 36      | 232.0667                      | 709.995                              | .777                                    | .986                                   |
| ชั้นที่ 5 ข้อ 37      | 232.1333                      | 713.499                              | .805                                    | .986                                   |
| ชั้นที่ 6 ข้อ 38      | 232.4333                      | 696.323                              | .848                                    | .986                                   |
| ชั้นที่ 6 ข้อ 39      | 232.1333                      | 716.464                              | .715                                    | .986                                   |
| ชั้นที่ 6 ข้อ 40      | 232.0333                      | 713.482                              | .802                                    | .986                                   |
| ชั้นที่ 6 ข้อ 41      | 232.1000                      | 715.059                              | .754                                    | .986                                   |
| ชั้นที่ 6 ข้อ 42      | 232.0333                      | 715.895                              | .804                                    | .986                                   |
| ชั้นที่ 7 ข้อ 43      | 232.0667                      | 711.995                              | .845                                    | .986                                   |
| ชั้นที่ 7 ข้อ 44      | 232.1333                      | 713.292                              | .811                                    | .986                                   |

| Item-Total Statistics |                               |                                      |   |  |
|-----------------------|-------------------------------|--------------------------------------|---|--|
|                       | Scale Mean if<br>Item Deleted | Scale<br>Variance if<br>Item Deleted | Corrected Item-<br>Total<br>Correlation | Cronbach's<br>Alpha if Item<br>Deleted |
| ชั้นที่ 7 ข้อ 45      | 232.1333                      | 716.947                              | .773                                    | .986                                   |
| ชั้นที่ 7 ข้อ 46      | 232.0000                      | 715.931                              | .807                                    | .986                                   |
| ชั้นที่ 7 ข้อ 47      | 232.0333                      | 714.447                              | .852                                    | .986                                   |
| ชั้นที่ 7 ข้อ 48      | 232.0333                      | 716.930                              | .770                                    | .986                                   |
| ข้อเสนอแนะ ข้อ 1      | 232.1000                      | 714.369                              | .775                                    | .986                                   |
| ข้อเสนอแนะ ข้อ 2      | 232.1333                      | 719.775                              | .614                                    | .987                                   |
| ข้อเสนอแนะ ข้อ 3      | 232.2000                      | 711.200                              | .818                                    | .986                                   |
| ข้อเสนอแนะ ข้อ 4      | 232.3333                      | 706.368                              | .739                                    | .987                                   |
| ข้อเสนอแนะ ข้อ 5      | 232.1000                      | 717.266                              | .759                                    | .986                                   |
| ข้อเสนอแนะ ข้อ 6      | 232.0667                      | 718.754                              | .641                                    | .987                                   |

ตาราง 21 ระดับความเหมาะสมของประเด็นการประเมิน แนวทางการพัฒนากระบวนการ  
พัฒนาหลักสูตร ตามหลักการของทาบา 7 ชั้น

| ประเด็นการประเมิน   | $\bar{X}$ | S.D  | ระดับความ<br>เหมาะสม |
|---|-----------|------|----------------------|
| 1. ความเหมาะสมของเนื้อหาแนวทางการพัฒนา<br>กระบวนการพัฒนาหลักสูตรตามหลักการของทาบา | 3.78      | 0.44 | มาก                  |
| 1.1 ด้านการบริหารจัดการ   |           |      |                      |
| 1.2 ด้านการดำเนินการ  | 3.89      | 0.60 | มาก                  |
| <u>ขั้นที่ 1</u> การวินิจฉัยความต้องการ   |           |      |                      |
| <u>ขั้นที่ 2</u> การกำหนดจุดมุ่งหมาย  | 4.56      | 0.53 | มากที่สุด            |
| <u>ขั้นที่ 3</u> การคัดเลือกเนื้อหาสาระ   | 4.78      | 0.44 | มากที่สุด            |
| <u>ขั้นที่ 4</u> การจัดเนื้อหาสาระ  | 4.67      | 0.50 | มากที่สุด            |
| <u>ขั้นที่ 5</u> การคัดเลือกประสบการณ์การเรียนรู้                                 | 4.67      | 0.50 | มากที่สุด            |
| <u>ขั้นที่ 6</u> การจัดประสบการณ์การเรียนรู้                                      | 4.78      | 0.44 | มากที่สุด            |
| <u>ขั้นที่ 7</u> การกำหนดสิ่งที่จะประเมินและวิธีการ<br>ประเมินผล                  | 4.33      | 0.71 | มาก                  |
| 2. ความเหมาะสมของสื่อที่ใช้ในแบบจำลองการพัฒนา<br>กระบวนการพัฒนาหลักสูตร           | 3.78      | 1.09 | มาก                  |
| 3. ความเหมาะสมของรูปแบบตัวอักษรที่ใช้ใน<br>แบบจำลองการพัฒนากระบวนการพัฒนาหลักสูตร | 4.00      | 0.87 | มาก                  |
| 4. ความเหมาะสมของแบบจำลองการพัฒนา<br>กระบวนการพัฒนาหลักสูตรในภาพรวม               | 4.00      | 0.50 | มาก                  |
| รวม   | 4.29      |      | มาก                  |

จากตาราง 21 พบว่า ผู้เชี่ยวชาญที่เข้าร่วมสัมมนาประเมินแนวทางการพัฒนา  
กระบวนการพัฒนาหลักสูตร ด้านการบริหารจัดการ ว่ามีระดับความเหมาะสมในระดับมาก  
ด้านการดำเนินการ ตามหลักการของทาบา ซึ่งมี 7 ชั้น ว่า มีความเหมาะสมในระดับมาก  
(จำนวน 2 ชั้น) ระดับมากที่สุด (จำนวน 5 ชั้น)

ส่วนความเหมาะสมของสื่อ/รูปแบบตัวอักษรและแบบจำลองการพัฒนากระบวนการพัฒนา  
หลักสูตรในภาพรวม ผู้เชี่ยวชาญประเมินว่า มีความเหมาะสมอยู่ในระดับมาก

## ภาคผนวก จ

เอกสารประกอบการสัมมนาและสรุปผลจากแบบประเมินความเหมาะสมของ“ร่าง”  
แนวทางการพัฒนากระบวนการพัฒนาหลักสูตรของมหาวิทยาลัยราชภัฏพิบูลสงคราม

- เอกสารหมายเลข 1 ผลการศึกษากระบวนการพัฒนาหลักสูตรของมหาวิทยาลัยราชภัฏพิบูลสงครามตามกรอบมาตรฐานคุณวุฒิระดับอุดมศึกษาแห่งชาติ พ.ศ. 2552 และเกณฑ์มาตรฐานหลักสูตรระดับอุดมศึกษา พ.ศ. 2558
- เอกสารหมายเลข 2 “ร่าง”แนวทางการพัฒนากระบวนการพัฒนาหลักสูตรของมหาวิทยาลัยราชภัฏพิบูลสงคราม
- เอกสารหมายเลข 3 แบบประเมิน “แนวทางการพัฒนากระบวนการพัฒนาหลักสูตรของมหาวิทยาลัยราชภัฏพิบูลสงครามตามกรอบมาตรฐานคุณวุฒิระดับอุดมศึกษาแห่งชาติ พ.ศ. 2552 และเกณฑ์มาตรฐานหลักสูตรระดับอุดมศึกษา พ.ศ.2558 ตามหลักการของทาบา (Hilda Taba)

ผลการศึกษาระบบการพัฒนาหลักสูตรของมหาวิทยาลัยราชภัฏพิบูลสงคราม

ตามกรอบมาตรฐานคุณวุฒิระดับอุดมศึกษาแห่งชาติ พ.ศ. 2552

และเกณฑ์มาตรฐานหลักสูตรระดับอุดมศึกษา พ.ศ. 2558

จากการสำรวจระดับการปฏิบัติในกระบวนการพัฒนาหลักสูตรของมหาวิทยาลัยราชภัฏพิบูลสงคราม ตามกรอบมาตรฐานคุณวุฒิระดับอุดมศึกษาแห่งชาติ พ.ศ. 2552 และเกณฑ์มาตรฐานหลักสูตรระดับอุดมศึกษา พ.ศ. 2558 ตามหลักการพัฒนาหลักสูตรของทาบา (Hilda Taba) 7 ขั้นตอนตามความคิดเห็นของอาจารย์ประจำหลักสูตร จำนวน 337 คน ได้ผลแสดงระดับการปฏิบัติข้อเสนอแนะ และระดับความคิดเห็นของอาจารย์ประจำหลักสูตร ในข้อเสนอแนะเกี่ยวกับการพัฒนากระบวนการพัฒนาหลักสูตร ดังแสดงในตาราง 1-8 ตาราง 1 ระดับการปฏิบัติในกระบวนการพัฒนาหลักสูตรของมหาวิทยาลัยราชภัฏพิบูลสงคราม

ขั้นที่ 1 การวินิจฉัยความต้องการ

| การปฏิบัติ   | $\mu$ | $\sigma$ | ระดับการปฏิบัติ |
|--|-------|----------|-----------------|
| 1. มีการประเมินความพร้อมเบื้องต้นว่าอาจารย์มีศักยภาพตามเกณฑ์ของสกอ.หรือสภาวิชาชีพในการเปิดสอนในสาขาวิชาที่ต้องการพัฒนา           | 4.16  | 0.88     | มาก             |
| 2. มีการคัดเลือกอาจารย์ประจำหลักสูตรโดยคำนึงถึง ศักยภาพให้เป็นไปตามเกณฑ์มาตรฐานหลักสูตรระดับ อุดมศึกษา พ.ศ. 2558                 | 4.15  | 0.86     | มาก             |
| 3. อาจารย์ประจำหลักสูตรทุกคนมีส่วนร่วมในขั้นตอนการวินิจฉัยความต้องการ และจำเป็น  | 4.11  | 0.88     | มาก             |
| 4. มีการเปรียบเทียบหลักสูตรสาขาวิชากับหลักสูตรสาขาวิชาในระดับเดียวกันของสถาบันอุดมศึกษาอื่นๆ                                     | 4.01  | 0.90     | มาก             |
| 5. มีการสำรวจความต้องการของผู้ใช้บัณฑิต  | 3.98  | 0.87     | มาก             |
| 6. มีการสำรวจความต้องการศึกษาต่อของผู้เรียน  | 3.84  | 0.89     | มาก             |
| 7. มีการสำรวจสภาพปัญหา ความต้องการและความจำเป็นของผู้เรียนและผู้ใช้บัณฑิตโดยทั่วถึง  | 3.82  | 0.89     | มาก             |
| 8. มีการสำรวจความต้องการของตลาดแรงงาน  | 3.76  | 0.95     | มาก             |
| 9. มีระยะเวลาที่เพียงพอในการสำรวจความต้องการของผู้มีส่วนได้ส่วนเสียทุกกลุ่ม  | 3.59  | 0.89     | มาก             |
| 10. อาจารย์ประจำหลักสูตรได้รับการพัฒนาให้มีความรู้ความเข้าใจเกี่ยวกับหลักการของกระบวนการ พัฒนาหลักสูตรก่อนดำเนินการพัฒนาหลักสูตร | 3.57  | 0.91     | มาก             |
| 11. มหาวิทยาลัยจัดสรรงบประมาณในการสำรวจความต้องการ จำเป็น ในการพัฒนาหลักสูตรเพียงพอ  | 3.25  | 0.97     | ปานกลาง         |
| รวมเฉลี่ย  | 3.84  | 0.90     | มาก             |

ข้อเสนอแนะของอาจารย์ประจำหลักสูตรในกระบวนการพัฒนาหลักสูตรขั้นที่ 1

ในการวินิจฉัยความต้องการ มหาวิทยาลัยควรสนับสนุนให้มีการทำวิจัยด้วยวิธีการที่หลากหลาย ชัดเจน ครอบคลุมโดยทั่วถึง ในจำนวนที่เหมาะสม โดยจัดสรรงบประมาณให้เพียงพอ และกำหนดให้มีหน่วยงานของมหาวิทยาลัยเป็นฝ่ายดำเนินการ มีระยะเวลาอย่างเพียงพอ

ตาราง 2 ระดับการปฏิบัติในกระบวนการพัฒนาหลักสูตรของมหาวิทยาลัยราชภัฏพิบูลสงคราม  
ขั้นที่ 2 การกำหนดจุดมุ่งหมายของหลักสูตร

| การปฏิบัติ  | $\mu$ | $\sigma$ | ระดับการปฏิบัติ |
|---|-------|----------|-----------------|
| 1. มีการกำหนดจุดมุ่งหมายของหลักสูตรที่สอดคล้องกับกรอบมาตรฐานคุณวุฒิระดับสาขา/สาขาวิชา | 4.21  | 0.74     | มาก             |
| 2. มีการกำหนดจุดมุ่งหมายของหลักสูตรสอดคล้องกับปรัชญาของหลักสูตร                       | 4.12  | 0.75     | มาก             |
| 3. อาจารย์ประจำหลักสูตรทุกคน มีส่วนร่วมในการกำหนดจุดมุ่งหมายของหลักสูตร               | 4.06  | 0.86     | มาก             |
| 4. การเขียนจุดมุ่งหมายของหลักสูตรใช้ภาษาที่เข้าใจง่าย กระชับ สามารถปฏิบัติได้จริง     | 4.04  | 0.71     | มาก             |
| 5. มีการกำหนดจุดมุ่งหมายของหลักสูตรที่สอดคล้องกับนโยบายของประเทศ                      | 3.96  | 0.82     | มาก             |
| 6. ผู้มีส่วนได้ส่วนเสียทุกกลุ่ม มีส่วนร่วมในการกำหนดจุดมุ่งหมายของหลักสูตร            | 3.58  | 0.87     | มาก             |
| รวมเฉลี่ย   | 3.99  | 0.79     | มาก             |

ข้อเสนอแนะของอาจารย์ประจำหลักสูตรในกระบวนการพัฒนาหลักสูตรขั้นที่ 2

ในการกำหนดจุดมุ่งหมายของหลักสูตร ควรมีการกำหนดให้สอดคล้องกับสภาพปัญหาความต้องการของตลาดแรงงาน ผู้มีส่วนได้ส่วนเสีย แผนพัฒนาการศึกษาของรัฐบาล มีความชัดเจน ครอบคลุม ง่ายต่อวิธีการจัดประสบการณ์การเรียนรู้ โดยใช้วิธีการมีส่วนร่วมของผู้มีส่วนได้ส่วนเสียที่เกี่ยวข้องทุกฝ่ายเพื่อหาเป้าหมายร่วมกัน

ตาราง 3 ระดับการปฏิบัติในกระบวนการพัฒนาหลักสูตรของมหาวิทยาลัยราชภัฏพิบูลสงคราม  
 ชั้นที่ 3 การคัดเลือกเนื้อหาสาระ

| การปฏิบัติ   | $\mu$ | $\sigma$ | ระดับการปฏิบัติ |
|--|-------|----------|-----------------|
| 1. เนื้อหาของหลักสูตรได้ผ่านการวิพากษ์จากผู้ทรงคุณวุฒิ                         | 4.46  | 0.73     | มาก             |
| 2. เนื้อหาของหลักสูตรส่งเสริมความรู้ความสามารถในวิชาชีพ<br>ของผู้เรียน         | 4.30  | 0.96     | มาก             |
| 3. สอดคล้องกับปรัชญาและจุดมุ่งหมายของหลักสูตร                                  | 4.20  | 0.72     | มาก             |
| 4. อาจารย์ประจำหลักสูตรทุกคนมีส่วนร่วมในการคัดเลือก<br>เนื้อหาสาระ             | 4.19  | 0.87     | มาก             |
| 5. เนื้อหาของหลักสูตรมีความยาก-ง่าย เหมาะสมกับความรู้<br>ความสามารถของผู้เรียน | 4.17  | 0.70     | มาก             |
| 6. การคัดเลือกอาจารย์ผู้สอนในรายวิชาคำนึงถึงศักยภาพที่<br>เหมาะสม              | 4.15  | 0.83     | มาก             |
| 7. เป็นไปตามหลักเกณฑ์ที่กำหนดโดยหน่วยงานที่<br>เกี่ยวข้อง                      | 4.05  | 0.79     | มาก             |
| 8. เป็นไปตามความต้องการ และความจำเป็นของสังคม<br>และผู้เรียน                   | 4.00  | 0.79     | มาก             |
| 9. เป็นไปตามความต้องการของผู้ใช้บัณฑิต   | 3.93  | 0.82     | มาก             |
| รวมเฉลี่ย  | 4.16  | 0.80     | มาก             |

ข้อเสนอแนะของอาจารย์ประจำหลักสูตรในกระบวนการพัฒนาหลักสูตรชั้นที่ 3

ในการคัดเลือกเนื้อหาสาระ อาจารย์ประจำหลักสูตรทุกคนควรมีส่วนร่วมในการคัดเลือก  
 เนื้อหาสาระ โดยให้สอดคล้องกับจุดมุ่งหมายของหลักสูตร เป็นไปตามมาตรฐานวิชาชีพ เนื้อหา  
 มีความเชื่อมโยงในเชิงบูรณาการ

ตาราง 4 ระดับการปฏิบัติในกระบวนการพัฒนาหลักสูตรของมหาวิทยาลัยราชภัฏพิบูลสงคราม  
 ชั้นที่ 4 การจัดเนื้อหาสาระ

| การปฏิบัติ   | $\mu$ | $\sigma$ | ระดับการปฏิบัติ |
|--|-------|----------|-----------------|
| 1. เป็นไปตามโครงสร้างของหลักสูตร ตามเกณฑ์<br>มาตรฐานหลักสูตรระดับอุดมศึกษา พ.ศ. 2558 | 4.33  | 0.64     | มาก             |
| 2. เป็นไปตามจุดมุ่งหมายของหลักสูตร   | 4.23  | 0.65     | มาก             |
| 3. เป็นไปตามกรอบมาตรฐานคุณวุฒิระดับอุดมศึกษา<br>แห่งชาติ ว่า อะไรควรเรียน ก่อน-หลัง  | 4.21  | 0.70     | มาก             |
| 4. เหมาะสมกับเวลาเรียน   | 4.06  | 0.72     | มาก             |
| 5. สอดคล้องกับสื่อ วัสดุและอุปกรณ์การเรียนการสอน                                     | 3.81  | 0.81     | มาก             |
| รวมเฉลี่ย  | 4.13  | 0.70     | มาก             |

ข้อเสนอแนะของอาจารย์ประจำหลักสูตรในกระบวนการพัฒนาหลักสูตรชั้นที่ 4

ในการจัดเนื้อหาสาระของหลักสูตร อาจารย์ประจำหลักสูตร ควรมีบทบาทในการจัด  
 อาจารย์ผู้สอน โดยจัดเนื้อหาสาระให้สอดคล้องกับจุดมุ่งหมายของหลักสูตร วัสดุอุปกรณ์ที่มี  
 จากง่ายไปหายาก จำเป็นและต่อเนื่อง มีความทันสมัย นำไปปฏิบัติได้จริง เน้นผู้เรียนเป็นสำคัญ  
 และการมีส่วนร่วมของทุกฝ่าย ผู้พัฒนาหลักสูตรควรมีความเข้าใจและเป็นไปตามกรอบ  
 มาตรฐานคุณวุฒิระดับอุดมศึกษาแห่งชาติ

ตาราง 5 ระดับการปฏิบัติในกระบวนการพัฒนาหลักสูตรของมหาวิทยาลัยราชภัฏพิบูลสงคราม  
 ชั้นที่ 5 การคัดเลือกประสบการณ์การเรียนรู้

| การปฏิบัติ  | $\mu$ | $\sigma$ | ระดับการปฏิบัติ |
|---|-------|----------|-----------------|
| 1. สอดคล้องกับจุดมุ่งหมายของหลักสูตร              | 4.18  | 0.70     | มาก             |
| 2. มีประโยชน์ต่อการนำไปประยุกต์ใช้                | 4.17  | 0.70     | มาก             |
| 3. ส่งเสริมเจตคติที่ดีต่อการเรียนในหลักสูตร       | 4.12  | 0.70     | มาก             |
| 4. ให้ประสบการณ์การเรียนรู้ที่หลากหลายกับผู้เรียน | 4.03  | 0.72     | มาก             |
| 5. ช่วยพัฒนาผู้เรียนแบบองค์รวม                    | 4.00  | 0.71     | มาก             |
| 6. มีกิจกรรมที่หลากหลายให้ผู้เรียนได้เลือกปฏิบัติ | 3.99  | 0.78     | มาก             |
| รวมเฉลี่ย   | 4.08  | 0.72     | มาก             |

ข้อเสนอแนะของอาจารย์ประจำหลักสูตรในกระบวนการพัฒนาหลักสูตรชั้นที่ 5

ในการคัดเลือกประสบการณ์การเรียนรู้ อาจารย์ผู้สอนควรจัดประสบการณ์การเรียนรู้ที่มี  
 หลากหลาย เหมาะสม นำไปใช้ได้จริง โดยสอดคล้องกับบริบทของสังคม เหมาะสมกับศาสตร์  
 มุ่งเน้นให้ผู้เรียนมีความสุข ให้ผู้มีประสบการณ์ร่วมแสดงความคิดเห็น เปิดโอกาสให้นักศึกษา  
 วางแผนเรียนรู้ร่วมกัน จัดการเรียนการสอนแบบ PBL หรือการศึกษาดูงาน เสริมจุดแข็งพัฒนา  
 จุดอ่อนของนักศึกษา



ตาราง 6 ระดับการปฏิบัติในกระบวนการพัฒนาหลักสูตรของมหาวิทยาลัยราชภัฏพิบูลสงคราม  
 ชั้นที่ 6 การจัดประสบการณ์การเรียนรู้

| การปฏิบัติ                                     | $\mu$ | $\sigma$ | ระดับการปฏิบัติ |
|--|-------|----------|-----------------|
| 1. เน้นให้ผู้เรียนสามารถปฏิบัติได้             | 4.27  | 0.73     | มาก             |
| 2. คำนึงถึงการนำไปประยุกต์ใช้ให้เกิดประโยชน์   | 4.25  | 0.72     | มาก             |
| 3. ปลูกฝังจรรยาบรรณของวิชาชีพ                  | 4.21  | 0.80     | มาก             |
| 4. เป็นไปตามลำดับ ก่อน-หลัง และมีความต่อเนื่อง | 4.00  | 0.74     | มาก             |
| 5. เปิดโอกาสให้ผู้เรียนมีส่วนร่วมในการวางแผน   | 3.68  | 0.89     | มาก             |
| รวมเฉลี่ย                                      | 4.08  | 0.78     | มาก             |

ข้อเสนอแนะของอาจารย์ประจำหลักสูตรในกระบวนการพัฒนาหลักสูตรชั้นที่ 6

ในการจัดประสบการณ์การเรียนรู้ ควรจัดโดยให้มีความหลากหลาย มีชีวิตชีวา เหมาะสมกับศาสตร์ และช่วงการเรียน เรียงลำดับความสำคัญและความต่อเนื่อง มีการเรียนภาคทฤษฎีกับภาคปฏิบัติควบคู่กันไป มีการประยุกต์ใช้ ICT ในการจัดประสบการณ์การเรียนรู้ มีอาจารย์พิเศษมาช่วยสอน และสามารถนำไปใช้ได้ ปฏิบัติได้จริง

ตาราง 7 ระดับการปฏิบัติในกระบวนการพัฒนาหลักสูตรของมหาวิทยาลัยราชภัฏพิบูลสงคราม  
 ชั้นที่ 7 การกำหนดสิ่งที่จะประเมินและวิธีการประเมินผล

| การปฏิบัติ  | $\mu$ | $\sigma$ | ระดับการปฏิบัติ |
|---|-------|----------|-----------------|
| 1. เป็นไปตามเกณฑ์มาตรฐานหลักสูตรระดับอุดมศึกษา พ.ศ. 2558  | 4.31  | 0.70     | มาก             |
| 2. ครอบคลุมมาตรฐานผลการเรียนรู้อย่างน้อย 5 ด้าน คือ 1) ด้านคุณธรรม จริยธรรม 2) ด้านความรู้ 3) ด้านทักษะทางปัญญา 4) ด้านทักษะความสัมพันธ์ระหว่างบุคคลและความรับผิดชอบ 5) ด้านทักษะการวิเคราะห์เชิงตัวเลข การสื่อสาร และการใช้เทคโนโลยีสารสนเทศ หรือเป็นไปตามกรอบมาตรฐานคุณวุฒิระดับสาขา/สาขาวิชา(มคอ.1) ที่กำหนด | 4.28  | 0.75     | มาก             |
| 3. เป็นไปตามตัวบ่งชี้ผลการดำเนินงานของหลักสูตร ตามกรอบมาตรฐานคุณวุฒิระดับอุดมศึกษาแห่งชาติ พ.ศ. 2552  | 4.26  | 0.73     | มาก             |
| 4. สอดคล้องกับเนื้อหาวิชาและประสบการณ์การเรียนรู้ที่จัดไว้ในหลักสูตร  | 4.15  | 0.73     | มาก             |
| 5. สอดคล้องกับจุดมุ่งหมายของหลักสูตร  | 4.14  | 0.75     | มาก             |
| 6. มีความชัดเจน   | 4.03  | 0.73     | มาก             |
| รวมเฉลี่ย   | 4.19  | 0.73     | มาก             |

ข้อเสนอแนะของอาจารย์ประจำหลักสูตรในกระบวนการพัฒนาหลักสูตรชั้นที่ 7

ในการประเมินต้องมีความชัดเจน สอดคล้องกับวัตถุประสงค์ วิธีการถูกต้อง เหมาะสม และต่อเนื่อง โดยการประเมินตามสภาพจริง มีเครื่องมือที่หลากหลาย ครอบคลุม วัดได้ ปฏิบัติได้จริง สอดคล้องกับพฤติกรรมที่จะวัดและความรู้ความสามารถของผู้เรียน มีกรรมการประเมินผลสัมฤทธิ์ เปิดโอกาสให้ผู้เรียนมีส่วนร่วมในการประเมินหลักสูตร ประเมินตามกรอบมาตรฐานหลักสูตรระดับอุดมศึกษาแห่งชาติ เกณฑ์การประกันคุณภาพการศึกษา และตามเกณฑ์สภาวิชาชีพ

ตาราง 8 ระดับความคิดเห็นของอาจารย์ประจำหลักสูตร ในข้อเสนอแนะเกี่ยวกับการพัฒนากระบวนการพัฒนาหลักสูตร มหาวิทยาลัยควรดำเนินการ ดังนี้

|    | กระบวนการพัฒนาหลักสูตร  | $\mu$ | S.D. | ระดับความคิดเห็น |
|----|---|-------|------|------------------|
| 1. | คัดเลือกบุคลากรประจำหลักสูตรให้เป็นไปตามเกณฑ์มาตรฐานหลักสูตรระดับอุดมศึกษา พ.ศ. 2558      | 4.38  | 0.74 | มาก              |
| 2. | กำกับกระบวนการพัฒนาหลักสูตรให้เป็นไปตามหลักการของการพัฒนาหลักสูตร                         | 4.31  | 0.80 | มาก              |
| 3. | นำผลความพึงพอใจของผู้ใช้บัณฑิตของมหาวิทยาลัยราชภัฏพิบูลสงคราม มาใช้ประกอบการพัฒนาหลักสูตร | 4.26  | 0.78 | มาก              |
| 4. | สำรวจความต้องการในการศึกษาต่อและความต้องการในการใช้บัณฑิตโดยทั่วถึงทุกหลักสูตร            | 4.22  | 0.81 | มาก              |
| 5. | จัดอบรมให้ความรู้เกี่ยวกับกระบวนการพัฒนาหลักสูตรแก่อาจารย์ประจำหลักสูตร                   | 4.11  | 0.91 | มาก              |
| 6. | จัดสรรงบประมาณในการพัฒนาหลักสูตรให้เพียงพอ  | 4.11  | 0.95 | มาก              |
|    | รวม   | 4.23  | 0.83 | มาก              |

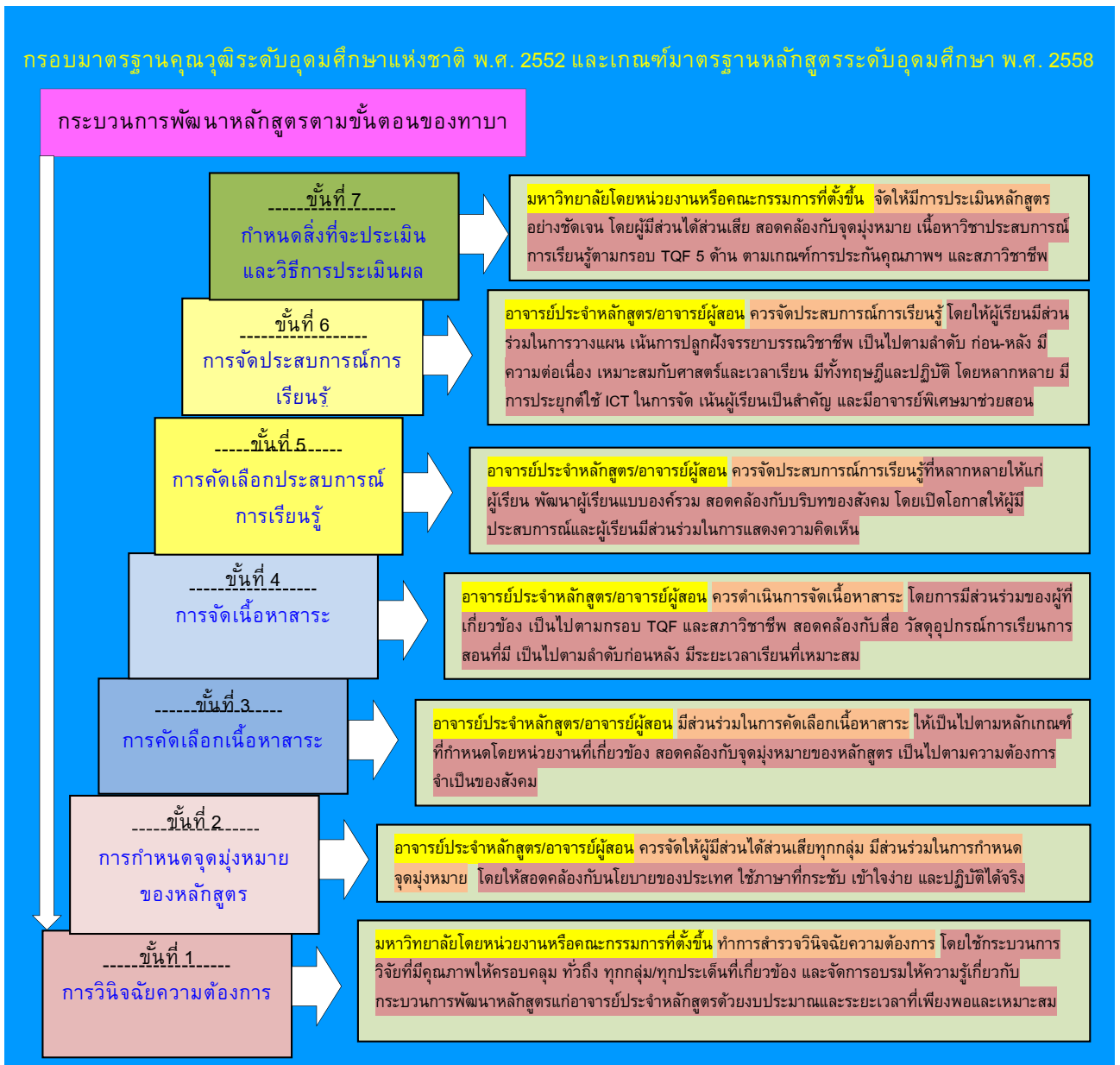
“ร่าง” แนวทางการพัฒนากระบวนการพัฒนาหลักสูตร  
ของมหาวิทยาลัยราชภัฏพิบูลสงคราม

1. ด้านการบริหารจัดการ

มหาวิทยาลัยควรจัดตั้งหน่วยงานหรือคณะกรรมการ ซึ่งได้มาจากตัวแทนของคณะต่างๆ อย่างน้อยคณะละ 2 คน เพื่อทำหน้าที่ในกระบวนการพัฒนาหลักสูตรในขั้นที่ 1 การวินิจฉัยความต้องการ และขั้นที่ 7 กำหนดสิ่งที่จะประเมินและวิธีการประเมินผล ตลอดจน กำกับ ดูแลกลไกในกระบวนการพัฒนาหลักสูตร และจัดสรรงบประมาณในการพัฒนาหลักสูตรให้เพียงพอและเหมาะสม โดยมีบุคลากรสายสนับสนุนวิชาการ มีหน้าที่ดูแลรับผิดชอบเรื่องงานพัฒนาหลักสูตรอย่างน้อย 2 คน

2. ด้านการดำเนินการ

ในการดำเนินการพัฒนากระบวนการพัฒนาหลักสูตรของมหาวิทยาลัยราชภัฏพิบูลสงคราม ควรดำเนินการตามแบบจำลองการพัฒนากระบวนการพัฒนาหลักสูตร ดังนี้



แบบประเมิน“ แนวทางการพัฒนากระบวนการพัฒนาหลักสูตรของมหาวิทยาลัย  
ราชภัฏพิบูลสงครามตามกรอบมาตรฐานคุณวุฒิระดับอุดมศึกษาแห่งชาติ พ.ศ. 2552  
และเกณฑ์มาตรฐานหลักสูตรระดับอุดมศึกษา พ.ศ. 2558”  
ตามหลักการพัฒนาหลักสูตรของทาบา (Hilda Taba)

\*\*\*\*\*

คำชี้แจง โปรดพิจารณาความเหมาะสมของประเด็นการประเมินและให้ข้อเสนอแนะ  
“แนวทางการพัฒนากระบวนการพัฒนาหลักสูตรของมหาวิทยาลัยราชภัฏพิบูล  
สงคราม ตามหลักการพัฒนาหลักสูตรของทาบา” โดยเขียนเครื่องหมาย ✓  
ลงในช่องระดับความเหมาะสมของประเด็นการประเมิน  
ซึ่งมีเกณฑ์การพิจารณา ดังนี้

|       |   |         |                               |
|-------|---|---------|-------------------------------|
| คะแนน | 5 | หมายถึง | มีระดับความเหมาะสม มากที่สุด  |
| คะแนน | 4 | หมายถึง | มีระดับความเหมาะสม มาก        |
| คะแนน | 3 | หมายถึง | มีระดับความเหมาะสม ปานกลาง    |
| คะแนน | 2 | หมายถึง | มีระดับความเหมาะสม น้อย       |
| คะแนน | 1 | หมายถึง | มีระดับความเหมาะสม น้อยที่สุด |

| ประเด็นการประเมิน   | ระดับความ<br>เหมาะสม |   |   |   |   | ข้อเสนอแนะ |
|---|----------------------|---|---|---|---|------------|
|   | 5                    | 4 | 3 | 2 | 1 |            |
| 1. ความเหมาะสมของเนื้อหาแนวทางการ<br>พัฒนากระบวนการ พัฒนาหลักสูตร ตาม<br>หลักการของทาบา<br><br>1.2 ด้านการบริหารจัดการ<br>มหาวิทยาลัยควรจัดตั้งหน่วยงานหรือ<br>คณะกรรมการ ซึ่งได้มาจากตัวแทนของคณะ<br>ต่างๆ อย่างน้อยคณะละ 2 คน เพื่อทำหน้าที่ใน<br>กระบวนการพัฒนาหลักสูตร <u>ขั้นที่ 1</u> การ<br>วินิจฉัยความต้องการ และ <u>ขั้นที่ 7</u> กำหนดสิ่งที่<br>จะประเมินและวิธีการประเมินผล ตลอดจน<br>กำกับดูแล กลไกในกระบวนการพัฒนาหลักสูตร<br>โดยมีบุคลากรสายสนับสนุนวิชาการ มีหน้าที่ |                      |   |   |   |   |            |

| ประเด็นการประเมิน   | ระดับความเหมาะสม                            |   |   |   |   | ข้อเสนอแนะ |
|---|---|---|---|---|---|------------|
|   | 5   | 4 | 3 | 2 | 1 |            |
|   | ดูแลรับผิดชอบงานพัฒนาหลักสูตรอย่างน้อย 2 คน |   |   |   |   |            |
| <p>1.2 ด้านการดำเนินการ</p> <p><u>ขั้นที่ 1</u> การวินิจฉัยความต้องการ มหาวิทยาลัยโดยหน่วยงานหรือ คณะกรรมการที่ตั้งขึ้น ทำการสำรวจวินิจฉัย ความต้องการโดยใช้กระบวนการวิจัยที่มี คุณภาพ ให้ครอบคลุม ทั่วถึง ทุกกลุ่ม/ทุก ประเด็นที่เกี่ยวข้อง และจัดให้มีการอบรมให้ ความรู้เกี่ยวกับกระบวนการพัฒนาหลักสูตรแก่ อาจารย์ประจำหลักสูตรด้วยงบประมาณและ ระยะเวลาที่เพียงพอและเหมาะสม</p> |   |   |   |   |   |            |
| <p><u>ขั้นที่ 2</u> การกำหนดจุดมุ่งหมาย อาจารย์ประจำหลักสูตร/อาจารย์ผู้สอน ควรจัดให้ผู้มีส่วนได้ส่วนเสียทุกกลุ่มมีส่วนร่วม ในการกำหนดจุดมุ่งหมายของหลักสูตร โดยให้ สอดคล้องกับนโยบายของประเทศ ใช้ภาษาที่ กระชับ เข้าใจง่าย และปฏิบัติได้จริง</p>  |   |   |   |   |   |            |
| <p><u>ขั้นที่ 3</u> การคัดเลือกเนื้อหาสาระ อาจารย์ประจำหลักสูตร/อาจารย์ผู้สอน มี ส่วนร่วมในการคัดเลือกเนื้อหาสาระ ให้เป็นไป ตามหลักเกณฑ์ที่กำหนดโดยหน่วยงานที่ เกี่ยวข้อง สอดคล้องกับจุดมุ่งหมายของ หลักสูตร เป็นไปตามความต้องการจำเป็นของ สังคม</p>  |   |   |   |   |   |            |
| <p><u>ขั้นที่ 4</u> การจัดเนื้อหาสาระ อาจารย์ประจำหลักสูตร/อาจารย์ผู้สอน ควรดำเนินการจัดเนื้อหาสาระ โดยการมีส่วน ร่วมของผู้ที่เกี่ยวข้อง เป็นไปตามกรอบ TQF</p>  |   |   |   |   |   |            |

| ประเด็นการประเมิน  | ระดับความเหมาะสม  |   |   |   |   | ข้อเสนอแนะ |
|--|---|---|---|---|---|------------|
|  | 5   | 4 | 3 | 2 | 1 |            |
|  | และสภาวิชาชีพ สอดคล้องกับสื่อ วัสดุอุปกรณ์ การเรียนการสอนที่มี เป็นไปตามลำดับก่อนหลัง มีระยะเวลาเรียนที่เหมาะสม |   |   |   |   |            |
| <p><u>ขั้นที่ 5</u> การคัดเลือกประสบการณ์การ เรียนรู้</p> <p>อาจารย์ประจำหลักสูตร/อาจารย์ผู้สอน ควรจัดประสบการณ์การเรียนรู้ที่หลากหลาย ให้แก่ผู้เรียน พัฒนาผู้เรียนแบบองค์รวม สอดคล้องกับบริบทของสังคม โดยเปิดโอกาส ให้ผู้มีประสบการณ์และผู้เรียนมีส่วนร่วมในการ แสดงความคิดเห็น</p>   |   |   |   |   |   |            |
| <p><u>ขั้นที่ 6</u> การจัดประสบการณ์การ เรียนรู้</p> <p>อาจารย์ประจำหลักสูตร/อาจารย์ผู้สอน ควรจัดประสบการณ์การเรียนรู้ โดยให้ผู้เรียนมี ส่วนร่วมในการวางแผน เน้นการปลูกฝัง จรรยาบรรณวิชาชีพ เป็นไปตามลำดับ ก่อน- หลัง มีความต่อเนื่อง เหมาะสมกับศาสตร์และ เวลาเรียน มีทั้งทฤษฎีและปฏิบัติ โดย หลากหลาย มีการประยุกต์ใช้ ICT ในการจัด เน้นผู้เรียนเป็นสำคัญ และมีอาจารย์พิเศษมา ช่วยสอน</p> |   |   |   |   |   |            |
| <p><u>ขั้นที่ 7</u> การกำหนดสิ่งที่จะประเมิน และวิธีการประเมินผล</p> <p>มหาวิทยาลัยโดยหน่วยงานหรือ คณะกรรมการที่ตั้งขึ้น จัดให้มีการประเมิน หลักสูตรอย่างชัดเจน โดยผู้มีส่วนได้ส่วนเสีย สอดคล้องกับจุดมุ่งหมาย เนื้อหาวิชา ประสบการณ์การเรียนรู้ตามกรอบมาตรฐาน</p>   |   |   |   |   |   |            |



ภาคผนวก จ

ภาพการจัดสัมมนาผู้เชี่ยวชาญพิจารณา “ร่าง” แนวทางการพัฒนากระบวนการ  
พัฒนาหลักสูตรของมหาวิทยาลัยราชภัฏพิบูลสงคราม





ภาพ 4 ภาพการสัมมนาผู้เชี่ยวชาญ พิจารณา “ร่าง” แนวทางการพัฒนากระบวนการพัฒนาหลักสูตร ของมหาวิทยาลัยราชภัฏพิบูลสงคราม วันศุกร์ที่ 12 พฤษภาคม พ.ศ. 2560 เวลา 13.00 น.



ภาพ 5 ภาพการสัมมนาผู้เชี่ยวชาญ พิจารณา “ร่าง” แนวทางการพัฒนากระบวนการพัฒนาหลักสูตร ของมหาวิทยาลัยราชภัฏพิบูลสงคราม



ภาพ 6 ผู้เข้าร่วมการสัมมนาและผู้สังเกตการณ์  
จากซ้าย

1. ผู้ช่วยศาสตราจารย์ ดร.เอื้อบุญ ที่พึ่ง
2. อาจารย์ ดร.วรรัตน์ วรวิเศษ
3. รองศาสตราจารย์ ดร.รัชคณิน จงจิตวิมล
4. ผู้ช่วยศาสตราจารย์ ดร.ปิยวรรณ ศุภวิทิตพัฒนา
5. ผู้ช่วยศาสตราจารย์ ดร.ศุภลักษณ์ วิริยะสุนน
6. ผู้ช่วยศาสตราจารย์ ดร.ผ่องลักษณ์ จิตต์การุญ
7. นายลูกขวัญ อินทร์คล้าย
8. ผู้ช่วยศาสตราจารย์ ดร.ณัฐฐิรา ทับทิม
9. คุณอริพงศ์ ครุสอนดี
10. ผู้ช่วยศาสตราจารย์ ดร.ธัมมะทินนา ศรีสุพรรณ
11. รองศาสตราจารย์ ดร.สุขแก้ว คำสอน

## ประวัติผู้วิจัย

|                     |   |
|---------------------|---|
| ชื่อ-สกุล           | นายลูกขวัญ อินทร์คล้าย  |
| วัน เดือน ปีเกิด    | 11 กุมภาพันธ์ 2522  |
| สถานที่เกิด         | 75 หมู่ 3 ตำบลท่างาม อำเภอวัดโบสถ์ จังหวัดพิษณุโลก 65160  |
| สถานที่อยู่ปัจจุบัน | 1/104 ถ.สนามบิน ตำบลในเมือง อำเภอเมืองพิษณุโลก<br>จังหวัดพิษณุโลก 65000   |
| ตำแหน่ง             | นักวิชาการการศึกษา  |
| สถานที่ทำงาน        | งานส่งเสริมการพัฒนาหลักสูตร โครงการจัดตั้งกองมาตรฐาน<br>วิชาการและประกันคุณภาพการศึกษา สำนักงานอธิการบดี<br>มหาวิทยาลัยราชภัฏพิบูลสงคราม จ.พิษณุโลก |
| ประวัติการศึกษา     |   |
| พ.ศ. 2529-2534      | ประถมศึกษาปีที่ 6 โรงเรียนชุมชนบ้านท่างาม   |
| พ.ศ. 2535-2537      | มัธยมศึกษาตอนต้น โรงเรียนวัดโบสถ์ศึกษา  |
| พ.ศ. 2538-2540      | มัธยมศึกษาตอนปลาย โรงเรียนวัดโบสถ์ศึกษา   |
| พ.ศ. 2541-2545      | วิทยาศาสตร์บัณฑิต (วิทยาศาสตร์และเทคโนโลยีการอาหาร)<br>สถาบันราชภัฏพิบูลสงคราม  |
| พ.ศ. 2555-2559      | ครุศาสตรมหาบัณฑิต (หลักสูตรและการสอน)<br>มหาวิทยาลัยราชภัฏพิบูลสงคราม   |