

รายงานวิจัยฉบับสมบูรณ์

โครงการสืบค้นอัตลักษณ์วัฒนธรรม จังหวัดพิษณุโลก

ประจำปี ๒๕๕๓

The Project on the Identification of

the Cultural Identities of Phitsanulok Province B.E. 2553

โดย

จังหวัดพิษณุโลก

สำนักงานวัฒนธรรมจังหวัดพิษณุโลก

มหาวิทยาลัยราชภัฏพิบูลสงคราม

กิตติกรรมประกาศ

งานวิจัยนี้เกิดขึ้นจากโครงการสืบค้นอัตลักษณ์วัฒนธรรม จังหวัดพิษณุโลก ประจำปี ๒๕๕๓ เพื่อค้นหาอัตลักษณ์ ความเป็นมา ความเป็นตัวตนคนพิษณุโลกโดยให้ได้คำตอบลักษณะที่เป็นเอกลักษณ์ และอัตลักษณ์วัฒนธรรม จังหวัดพิษณุโลก และเพื่อสืบค้นหาคำตอบจัดทำเป็นองค์ความรู้ สร้างการมีส่วนร่วมในการอนุรักษ์ สืบสาน พัฒนา และเผยแพร่ประชาสัมพันธ์อัตลักษณ์วัฒนธรรม จังหวัดพิษณุโลกให้เป็นที่รู้จักและคงอยู่อย่างกว้างขวางและยั่งยืนสืบไป

การวิจัยในครั้งนี้ได้รับการสนับสนุนจากจังหวัดพิษณุโลก ร่วมกับวัฒนธรรมจังหวัดพิษณุโลก สภาวัฒนธรรมจังหวัดพิษณุโลก และคณะทำงานด้านการวิจัยจากมหาวิทยาลัยราชภัฏพิบูลสงคราม พร้อมทั้งได้รับความร่วมมืออย่างดีจากผู้ให้ข้อมูลทั้งในส่วนของ การสัมภาษณ์จากผู้ทรงคุณวุฒิในท้องถิ่น และประชาชนผู้ตอบแบบสอบถาม ซึ่งเป็นสิ่งที่คณะผู้วิจัยตระหนักถึงความกรุณาจากทุกท่านที่เสียสละเวลาให้ข้อมูลที่เป็นประโยชน์อย่างยิ่งมา ณ ที่นี้ด้วย

สำหรับคณะผู้วิจัยหวังเป็นอย่างยิ่งว่า ผลการวิจัยจะสร้างประโยชน์ในด้านการอนุรักษ์ สืบสาน และพัฒนาอัตลักษณ์วัฒนธรรม จังหวัดพิษณุโลกให้คงอยู่เพื่อประโยชน์สูงสุดกับจังหวัดพิษณุโลกของเรา ส่วนข้อผิดพลาดที่เกิดขึ้นคณะผู้วิจัยพร้อมน้อมรับฟังความคิดเห็นจากทุกท่าน เพื่อจะได้นำไปปรับปรุง สำหรับการวิจัยครั้งต่อไป

จังหวัดพิษณุโลก

สำนักงานวัฒนธรรมจังหวัดพิษณุโลก

มหาวิทยาลัยราชภัฏพิบูลสงคราม

บทคัดย่อ

การวิจัยในโครงการสืบค้นอัตลักษณ์วัฒนธรรม จังหวัดพิษณุโลก ประจำปี ๒๕๕๓ มีวัตถุประสงค์ในการวิจัย เพื่อสืบค้นอัตลักษณ์วัฒนธรรม จังหวัดพิษณุโลก และจัดลำดับความสำคัญของอัตลักษณ์วัฒนธรรม จังหวัดพิษณุโลก

ในวิจัยครั้งนี้ได้แบ่งการศึกษาออกเป็นสองส่วน ในส่วนที่หนึ่งเป็นการวิจัยเชิงสำรวจโดยเลือกใช้ระเบียบวิธีวิจัยเชิงปริมาณ เพื่อให้การศึกษาสามารถเปรียบเทียบและวิเคราะห์ทางสถิติได้ครบถ้วนตรงตามวัตถุประสงค์ของการศึกษา โดยเชิงปริมาณใช้กลุ่มประชากรเป้าหมายในการเก็บข้อมูล คือประชาชนในพื้นที่ ๙ อำเภอ จำนวน ๓๐๐ ตัวอย่าง มีเครื่องมือที่ใช้ในการวิจัยโดยใช้แบบสอบถามเพื่อวัดอัตลักษณ์วัฒนธรรม จังหวัดพิษณุโลก ส่วนที่สองเป็นการวิจัยเชิงคุณภาพโดยใช้การอภิปรายกลุ่ม

การสืบค้นอัตลักษณ์วัฒนธรรมจังหวัดพิษณุโลกโดยรวมทั้งจากภาคส่วนประชาชนในพื้นที่ ๙ อำเภอ จำนวน ๓๐๐ ตัวอย่าง และผู้ทรงคุณวุฒิ พบว่า จังหวัดพิษณุโลกมีอัตลักษณ์วัฒนธรรม ๑๑ อันดับดังนี้

๑. พระพุทธชินราช
๒. พระนางพญา
๓. สมเด็จพระนเรศวรมหาราช
๔. กล้วยตากบางกระทู้
๕. ไก่ชนส้มเด็จพระนเรศวรมหาราช
๖. สุนัขพันธุ์บางแก้ว
๗. ดนตรีม้งคละ
๘. เรือนแพ
๙. หมี่ซั่ว
๑๐. ปฏิมากรรมลวดลายปูนปั้นประดับพระปรางค์วัดจุฬามณี
๑๑. สำรับอาหารเมืองสองแคว

คำหลัก : อัตลักษณ์วัฒนธรรม จังหวัดพิษณุโลก

Abstract

The Project on the Identification of the Cultural Identities of Phitsanulok Province aimed to identify and prioritize the cultural identities of Phitsanulok Province.

In this research, the studies were divided into two parts. The first part was a survey research, employing quantitative methodology. This was to compare and obtain complete statistical analyses to achieve the objectives of the studies. Data were collected from 300 samples residing in 9 districts of Phitsanulok Province. The instruments employed were questionnaires to measure the cultural identities of the Phitsanulok Province. The second part was qualitative research, employing a focus group method.

The results revealed 11 cultural identities of Phitsanulok Province, namely;

1. Phra Buddha Chinnarat
2. Phra Nang-Phaya
3. Somdet Phra Naresuan Maharat (King Naresuan the Great)
4. Bang Krathum Sun Dried Banana
5. Gaichon Somdet Phra Naresuan Maharat (King Naresuan's fighting cock)
6. Bangkaew Dog
7. Mung-Kala Music
8. Ruenpae (Houseboat)
9. Misua (A very thin variety of salted Chinese noodles)
10. Stucco decorations from The Prang of Wat Chulamanee (Chulamanee Temple)
11. Muang Song Kwae Food Menu

Keyword: cultural identities of Phitsanulok Province

สารบัญ

กิตติกรรมประกาศ	ก
บทคัดย่อภาษาไทย	ข
บทคัดย่อภาษาอังกฤษ	ค
สารบัญ	ง
สารบัญตาราง	จ
สารบัญภาพ	ฉ
บทที่ ๑ บทนำ	๑
หลักการและเหตุผล	๑
คำถามการวิจัย	๒
\ วัตถุประสงค์	๓
นิยามศัพท์เฉพาะ	๓
\ขอบเขตของการวิจัย	๓
ผลที่คาดว่าจะได้รับ	๓
ประโยชน์ที่คาดว่าจะได้รับจากการวิจัย	๓
บทที่ ๒ แนวคิดทฤษฎีและงานวิจัยที่เกี่ยวข้อง	๔
แนวคิดเกี่ยวกับอัตลักษณ์	๔
วงจรแห่งวัฒนธรรม	๕
ข้อมูลเกี่ยวกับจังหวัดพิษณุโลก	๑๐
ประวัติศาสตร์เมืองพิษณุโลก	๑๐
ข้อมูลจังหวัดพิษณุโลกในปัจจุบัน	๑๔
กรอบแนวคิดในการศึกษา	๒๐
บทที่ ๓ ระเบียบวิธีวิจัย	๒๑
\ ประชากรเป้าหมาย	๒๑
\ การสุ่มตัวอย่าง	๒๑
\ เครื่องมือที่ใช้ในการวิจัย	๒๑
\ การเก็บรวบรวมข้อมูล	๒๒
\ การวิเคราะห์ข้อมูลและสถิติที่ใช้	๒๓

บทที่ ๔ ผลการวิเคราะห์ข้อมูล	๒๔
กลุ่มตัวอย่างประชาชนในพื้นที่	๒๔
กลุ่มตัวอย่างผู้ทรงคุณวุฒิ	๒๗
สรุปผลการวิจัย	๒๙
บทที่ ๕ บทสรุปและข้อเสนอแนะ	๓๐
สรุปผลการวิจัย	๓๐
ข้อเสนอแนะ	๓๑
บรรณานุกรม	๓๓
ภาคผนวก	๓๕
ภาคผนวก ก คำสั่งแต่งตั้งคณะกรรมการ	
ภาคผนวก ข ภาพอัตลักษณ์วัฒนธรรม จังหวัดพิษณุโลก	
ภาคผนวก ค แบบสอบถามและตารางการสุ่มตัวอย่าง	

สารบัญตาราง

ตาราง ๔.๑ ภูมิลำเนาและอายุผู้ตอบแบบสอบถาม	๒๔
ตาราง ๔.๒ อัตราร้อยละของอัตลักษณ์วัฒนธรรมจังหวัดพิษณุโลก	๒๖
ตารางที่ ๔.๓ สรุปผลการวิจัย	๒๙

สารบัญภาพ

ภาพที่ ๑.๑	วงจรแห่งวัฒนธรรม	๙
ภาพที่ ๒.๑	ตราประจำจังหวัดพิษณุโลก	๑๕
ภาพที่ ๒.๒	ธงประจำจังหวัดพิษณุโลก	๑๖
ภาพที่ ๒.๓	ดอกไม้และต้นไม้ประจำจังหวัด	๑๗
ภาพที่ ๒.๔	สัตว์ประจำจังหวัด	๑๗

บทที่ ๑

บทนำ

หลักการและเหตุผล

ในรอบระยะเวลาหลายปีที่ผ่านมาเศรษฐกิจโลกเผชิญกับการเปลี่ยนแปลงอย่างรวดเร็ว กว้างขวาง และเหนือความคาดหมาย กระแสโลกาภิวัตน์ การผ่อนคลายกฎระเบียบของประเทศต่างๆ และนวัตกรรม การก้าวกระโดดของการสื่อสาร โดยเฉพาะอินเทอร์เน็ต สิ่งเหล่านี้ก่อให้เกิดแหล่งผลิตสินค้าและแรงงาน ใคสูงราคาถูกลงใหม่ๆ ทั่วโลก ประเทศที่เคยใช้ความได้เปรียบในการแข่งขันจากต้นทุนต่ำ (cost competitive advantage) หรือการสร้างเศรษฐกิจบนฐานของความรู้ (knowledge base economy) ได้สูญเสีย ความสามารถในการแข่งขันให้กับประเทศเช่น จีน อินเดีย รัสเซียหรือบราซิลอย่างรวดเร็ว

ดังนั้นความท้าทายที่สำคัญสำหรับประเทศหรือเมืองที่ต้องการหลีกเลี่ยงการแข่งขันที่เน้นด้าน ต้นทุนต่ำหรือก้าวข้ามผ่านยุคเศรษฐกิจบนฐานของความรู้ซึ่งถึงจุดอิมตัว จำเป็นต้องทบทวนกระบวนทัศน์ (Paradigm) ในการพัฒนาทางเลือกที่จะสามารถก่อให้เกิดความเจริญเติบโตทางด้านเศรษฐกิจ และสังคม ที่ยั่งยืน

ซึ่งหนึ่งในทางเลือกนั้นก็คือการก้าวไปยังยุคแห่งการสร้างสรรค์ (creative era) โดยการปรับระบบ เศรษฐกิจให้เป็นเศรษฐกิจสร้างสรรค์ (creative economy) โดยมีอุตสาหกรรมวัฒนธรรม (Culture Industry) เป็นส่วนหนึ่งของรูปแบบเศรษฐกิจดังกล่าว (UNESCO, 2006) ความสำเร็จของอุตสาหกรรมนี้ ขึ้นอยู่กับความสามารถของบริษัทในการใส่ความคิดสร้างสรรค์ และเนื้อหาของวัฒนธรรมลงในสินค้าหรือ บริการที่ตนเองผลิตเพื่อให้ผู้บริโภคยอมจ่ายเงินซื้อในราคาที่สูงขึ้น (Toronto City, 2006)

นอกจากนี้แล้ว ความสำเร็จของอุตสาหกรรมสร้างสรรค์หรืออุตสาหกรรมวัฒนธรรมยังสามารถ ส่งผลกระทบต่ออุตสาหกรรมอื่นๆ ตัวอย่างเชิงประจักษ์เช่นประเทศเกาหลีใต้ ความสำเร็จจาก การสร้างกระแส เค-ป๊อป (K-Pop) และภาพยนตร์ที่เต็มไปด้วยวัฒนธรรมเกาหลีเช่น “แดจังกึม” ส่งผลให้ อุตสาหกรรมการท่องเที่ยว อาหาร เครื่องสำอางค์ และศัลยกรรมเพื่อความงามเจริญเติบโตแบบก้าว กระโดด แต่สิ่งที่สำคัญที่สุดคือเกิดการยอมรับในแบรนด์เกาหลีอย่างรวดเร็ว ซึ่งสิ่งนี้ก่อให้เกิดผลดีต่อ อุตสาหกรรมเครื่องใช้ไฟฟ้า โทรศัพท์มือถือ หรือยานยนต์อย่างยิ่ง

การสร้างเศรษฐกิจสร้างสรรค์หรืออุตสาหกรรมวัฒนธรรมมีทุนที่สำคัญคือทุนมนุษย์ ทุนทางด้านโครงสร้างหรือสถาบันต่างๆ ทุนทางด้านสังคม และทุนทางด้านวัฒนธรรม(UNCTAD , 2008) เช่นที่ชาร์ลส์ แลงดรีย์ ผู้เชี่ยวชาญด้านการวางแผนการประยุกต์ใช้วัฒนธรรมเพื่อการฟื้นฟูเมือง ได้กล่าวไว้ว่า คนและวัฒนธรรมท้องถิ่นมีส่วนสำคัญที่ทำให้เมืองเป็นพื้นที่ของความคิดสร้างสรรค์ และทำให้เกิดพลวัตขึ้นในสังคมเมือง ดังนั้นความเป็นท้องถิ่นที่สื่อสารผ่านทางศิลปะในรูปแบบต่างๆ และกิจกรรมทางวัฒนธรรมถือเป็นทรัพยากรสร้างสรรค์ ซึ่งเป็นส่วนประกอบสำคัญที่ทำให้ความเป็นเมืองสร้างสรรค์ของแต่ละท้องถิ่นมีเอกลักษณ์เฉพาะตัวที่แตกต่างกันไปตามอัตลักษณ์ด้านวัฒนธรรม เทคโนโลยี เศรษฐศาสตร์ บริหารธุรกิจ หรือทุนมนุษย์เป็นต้น (Landry, 2000)

จังหวัดพิษณุโลกเป็นเมืองที่มีศักยภาพในการสร้างอุตสาหกรรมสร้างสรรค์ เนื่องจากมีสถาบันทางการศึกษาขนาดใหญ่เป็นแหล่งผลิตข้อมูล ความรู้ ทรัพยากรมนุษย์ และที่สำคัญพัฒนาการอันยาวนานไม่ต่ำกว่า ๗๐๐ ปีของจังหวัดพิษณุโลก สังคมเรื่องราวทางประวัติศาสตร์ ประเพณี วัฒนธรรม และศิลปะ ไว้เป็นจำนวนมาก แต่สิ่งเหล่านี้กลับไม่ได้ถูกใช้ประโยชน์อย่างจริงจังและอย่างเป็นระบบเพื่อขับเคลื่อนสังคมและเศรษฐกิจของจังหวัด โดยเฉพาะในการสร้างขีดความสามารถในการแข่งขัน (competitiveness) ในยุคเศรษฐกิจสร้างสรรค์

การจะใช้ประโยชน์จากมรดกเหล่านี้ในเบื้องต้นจำเป็นต้องมีการสืบค้นและสังเคราะห์หาสิ่งที่เรียกว่าอัตลักษณ์ของจังหวัดพิษณุโลกเสียก่อนเป็นอันดับแรก เพื่อใช้เป็นข้อมูลพื้นฐานในการกำหนดยุทธศาสตร์ของจังหวัด ด้วยเหตุผลดังกล่าวข้างต้นจึงเป็นที่มาของการวิจัยเพื่อค้นหาอัตลักษณ์ของจังหวัดพิษณุโลกในครั้งนี้

คำถามในการวิจัย

อัตลักษณ์วัฒนธรรมของจังหวัดพิษณุโลกเป็นอย่างไร

วัตถุประสงค์ในการวิจัย

๑. เพื่อสืบค้นอัตลักษณ์วัฒนธรรมของจังหวัดพิษณุโลก
๒. จัดลำดับความสำคัญของอัตลักษณ์วัฒนธรรมของจังหวัดพิษณุโลก

นิยามศัพท์เฉพาะ

อัตลักษณ์ (Identity) หรือ อัตตา แปลว่าตัวตน คำว่าลักษณะ แปลว่าลักษณะ ความหมายของอัตลักษณ์ คือ ลักษณะเฉพาะตัวตนหรือภาพลักษณ์ของแต่ละคน มุมมองที่เรามองตัวเราเองว่า เราคือใคร และเราอยากจะทำให้คนอื่นมองเราแบบไหน เราแต่ละคนมีลักษณะเฉพาะตัว ชุมชน สังคม หรือเมืองก็มีลักษณะเฉพาะตัวเช่นกัน

ขอบเขตในการวิจัย

การวิจัยครั้งนี้มุ่งศึกษาอัตลักษณ์วัฒนธรรมและจัดลำดับความสำคัญของอัตลักษณ์วัฒนธรรมของจังหวัดพิษณุโลกที่ปรากฏในอดีตจนถึงปี ๒๕๕๓ และเป็นการเก็บข้อมูลช่วงเวลาเดือน มกราคมถึงกันยายน ๒๕๕๓ เท่านั้น

ผลการวิจัยที่คาดว่าจะได้รับ

๑. ได้ข้อมูลเกี่ยวกับอัตลักษณ์ของจังหวัดพิษณุโลก
๒. ลำดับความสำคัญของแต่ละอัตลักษณ์ของจังหวัดพิษณุโลก

ประโยชน์ที่คาดว่าจะได้รับจากการวิจัย

๑. เพื่อรวบรวมองค์ความรู้เกี่ยวกับอัตลักษณ์วัฒนธรรมจังหวัดพิษณุโลก
๒. เป็นข้อมูลเพื่อใช้กำหนดยุทธศาสตร์ของจังหวัดพิษณุโลก
๓. เป็นข้อมูลสำหรับหน่วยงานราชการ บริษัท และสถาบันการศึกษาเพื่อใช้ในการสร้างอุตสาหกรรมและธุรกิจวัฒนธรรมของจังหวัดพิษณุโลก
๔. เป็นข้อมูลเพื่อการสร้างแบรนด์และการสื่อสารทางการตลาดของจังหวัดพิษณุโลก
๕. เพื่ออนุรักษ์ สืบสาน และพัฒนาอัตลักษณ์วัฒนธรรมจังหวัดพิษณุโลก

บทที่ ๒

แนวคิดทฤษฎีและงานวิจัยที่เกี่ยวข้อง

การศึกษาเรื่อง “อัตลักษณ์วัฒนธรรมของจังหวัดพิษณุโลก” เป็นการศึกษาเพื่อค้นหาอัตลักษณ์ของจังหวัดพิษณุโลก ดังนั้นเพื่อให้เกิดความเข้าใจในการวิจัยในเรื่องนี้ คณะผู้วิจัยได้รวบรวมแนวคิดทฤษฎี งานวิจัยที่เกี่ยวข้องโดยการทบทวนวรรณกรรมที่เกี่ยวข้องแบ่งออกเป็น ๒ ประเด็นสำหรับการพิจารณาอัตลักษณ์ของจังหวัดพิษณุโลก ได้แก่ ๑. แนวคิดเกี่ยวกับอัตลักษณ์ งานวิจัยที่เกี่ยวข้อง ๒. ข้อมูลจังหวัดพิษณุโลก

๑. แนวคิดเกี่ยวกับอัตลักษณ์

ทฤษฎีอัตลักษณ์ เริ่มต้นขึ้นในช่วงปี ค.ศ. 1950 – 1960 โดยนักปรัชญา 3 ท่าน คือ เจ.เจ.ซี. สมาร์ท, ยู.ที. เฟลส และเฮร์เบิร์ต เฟิลก์ (J.J.C. Smart, U.T. Place and Herbert Feigl) ซึ่งในช่วงหลังของศตวรรษที่ 20 โดยเฉพาะอย่างยิ่งตั้งแต่ช่วงทศวรรษที่ 1980 เป็นต้นมา โครงสร้างของระบบโลกเปลี่ยนแปลงไปอย่างมาก โดยเฉพาะในทางเศรษฐกิจที่ส่งผลมาจากการปฏิวัติอุตสาหกรรมและการปฏิวัติระบบสื่อสารในกระบวนการโลกาภิวัตน์ ก่อให้เกิดการบริโภควัฒนธรรมที่ขยายตัวอย่างรวดเร็ว ในโลกตะวันตกภาพรวมของการลงทุนในภาคอุตสาหกรรมค่อยๆ เปลี่ยนจากการเน้นลงทุนผลิตสินค้าอุปโภคบริโภคมาอย่างสิ้นค้าในภาคบริการและสินค้าวัฒนธรรมมากขึ้น การเน้นสินค้าวัฒนธรรมค่อยๆ กระจายสู่ประเทศโลกที่สามด้วยเช่นกัน สินค้าวัฒนธรรมทำให้ประเด็นเรื่องอัตลักษณ์กลายเป็นหัวใจสำคัญ เพราะบริโคนิยมเน้นอาศัยการสร้างสัญญาเป็นแกน และสัญญาต่างๆ ก็เกาะติดกับอัตลักษณ์แบบใดแบบหนึ่งเสมอ ไม่ว่าจะเป็นอัตลักษณ์ระดับปัจเจก ระดับท้องถิ่น หรือระดับชาติก็ล้วนสามารถถูกทำให้กลายเป็นสินค้าได้ทั้งสิ้น (นฤมล ขาวนวล, 2552 :ออนไลน์.) คำว่า “อัตลักษณ์” มีความแตกต่างจากคำว่า “บุคลิกภาพ” เนื่องจากบุคคลอาจมีความเหมือนกันได้ในแง่ของบุคลิกภาพ เช่นการมีนิสัยหรือลักษณะบางอย่างที่อาจจะเหมือนกันได้ แต่การเหมือนกันในด้านอัตลักษณ์ของบุคคลนั้นจะเกิดขึ้นได้ก็ต่อเมื่อมีความรู้สึกร่วมกันในด้านการตระหนักรู้ (awareness) บางอย่างเกี่ยวกับตัวตนของเรา หมายถึงการยอมรับในความเป็นตัวตน ประกอบเข้ากับการแสดงตัวตน (making oneself) ให้เห็นว่ามีเหมือนหรือแตกต่างอย่างไรกับกลุ่มอื่นหรือบุคคลอื่น

การศึกษาเกี่ยวกับลักษณะที่บ่งบอกความเป็นตัวตนของปัจเจกบุคคล มักจะเกี่ยวข้องกับคำว่า “เอกลักษณ์” และต่อมาได้ผันแปรมาเป็นคำว่า “อัตลักษณ์” ซึ่งทั้งสองคำได้รับการแปลมาจาก

ภาษาอังกฤษคือ “Identity” ส่วนการเปลี่ยนมาใช้คำว่าอัตลักษณ์แทนเอกลักษณ์นั้นเป็นผลมาจากแนวคิดแห่งยุคหลังสมัยใหม่(postmodernism)(เกศกนกและจิราพร,2549) ซึ่งความหมายของคำว่าอัตลักษณ์มีผู้ให้ความหมายไว้มากมายดังต่อไปนี้

วันดี สันติวุฒิมะธี (2545) ได้อธิบายว่า กระบวนการสร้างอัตลักษณ์ทางชาติพันธุ์ เกิดขึ้นภายใต้ความสัมพันธ์ทางสังคมที่สลับซับซ้อน หลากหลาย ไม่หยุดนิ่งมาตั้งแต่อดีต ที่กลุ่มชาติพันธุ์แต่ละกลุ่มต้องการรักษาความเป็นหนึ่งเดียวหรือความเป็นปึกแผ่นในพวกเดียวกัน กระบวนการสร้างอัตลักษณ์ทางชาติพันธุ์เพื่อสร้างความเหมือนในพวกเราและความต่างในพวกเขาจึงเกิดขึ้น ในกระบวนการนี้อาจมีทั้งการสร้างขึ้นมาใหม่อย่างสิ้นเชิง และการหยิบยืมบางส่วนทางวัฒนธรรมคนอื่นมาทำให้เป็นของเราอัตลักษณ์ที่ถูกสร้างขึ้นในยุคหนึ่ง แต่เมื่อกาลเวลาเปลี่ยนไป อัตลักษณ์อาจใช้ไม่ได้ผล เนื่องจากมีการปรับตัวและหยิบยืมวัฒนธรรมระหว่างกัน ด้วยเหตุนี้เมื่ออัตลักษณ์เก่ามีพลังน้อยลงอัตลักษณ์ใหม่จึงถูกสร้างขึ้นมาทดแทน อัตลักษณ์จึงเป็นสิ่งที่ไม่แน่นอนตายตัวและไม่หยุดนิ่ง การสืบทอดและผลผลิตอัตลักษณ์ใหม่จึงเกิดขึ้นได้เสมอภายใต้กาลเวลา และบริบททางสังคมที่เปลี่ยนไป

ยศ สันตสมบัติ (2545) ได้กล่าวว่าอัตลักษณ์ทางชาติพันธุ์มิใช่ผลผลิตของเชื้อชาติ และวัฒนธรรม หากแต่อัตลักษณ์ถูกสร้างขึ้นและสร้างใหม่เป็นกระบวนการอย่างสัมพันธ์กับบริบทและสถานการณ์ที่เปลี่ยนแปลงไปตามกาลเวลา และการเลื่อนไหลของเครือข่ายแห่งความสัมพันธ์เชิงอำนาจ ความสัมพันธ์ทางเศรษฐกิจ การเมือง และสัญลักษณ์

อภิญญา เฟื่องฟูสกุล (2546) ได้เสนอว่า อัตลักษณ์เป็นการเชื่อมต่อระหว่าง ความเป็นปัจเจกกับโครงสร้างสังคม (social aspect) สังคมกำหนดบทบาทหน้าที่และระบบคุณค่าที่ติดตัวมาในมิตินี้ อัตลักษณ์จึงเป็นการใช้สัญลักษณ์ (symbolic aspect) ด้วย เพราะเป็นการแสดงออกซึ่งความสัมพันธ์ต่างๆดังกล่าว กระทำผ่านสัญลักษณ์หลากหลายแบบ ในอีกด้านหนึ่งอัตลักษณ์ก็เกี่ยวข้องกับมิติ “ภายใน” ของความเป็นตัวเราอย่างมากทั้งในด้านอารมณ์ ความรู้สึกนึกคิด เพราะมนุษย์ให้ความหมายหรือเปลี่ยนแปลงความหมาย เกี่ยวกับตนเองในส่วนที่สัมพันธ์กับโลก identity และ subject จึงซ้อนทับกันอยู่ จึงมีการแบ่งอัตลักษณ์ออกเป็น 2 ระดับ คือ อัตลักษณ์บุคคล(Personnel Identity) และอัตลักษณ์ทางสังคม (Social Identity) โดยอัตลักษณ์เป็นปริมณฑลที่เชื่อมต่อระหว่างความเป็นปัจเจกบุคคลและสังคม เป็นสิ่งที่เกิดขึ้นในกระบวนการปฏิสัมพันธ์ทางสังคม จากการศึกษาของอภิญญา กล่าวถึงชาร์ล คูลีย์ (Charles Cooley) ผู้ซึ่งเชื่อว่าสังคมและปัจเจกบุคคลเป็นปรากฏการณ์ที่ไม่อาจแยกออกจากกันได้ สังคมเกิดจากการผสมผสานของตัวตนเชิงจิตของคนหลายคนที่มีปฏิสัมพันธ์ต่อกันความรู้สึกเกี่ยวกับตัวเราเองพัฒนาขึ้นมาจากปฏิกิริยาของเราต่อความเห็นของผู้อื่นเกี่ยวกับตัวเราประกอบด้วยภาพลักษณ์ของเราที่มีต่อตนเอง และจินตนาการเกี่ยวกับการตัดสินของผู้อื่นต่อภาพลักษณ์นั้น ตลอดจนปฏิกิริยาและความรู้สึกต่างๆ ของเราต่อจินตนาการดังกล่าวซึ่งหลอมรวมกันก่อนเป็นความรู้สึกบางอย่างที่เรามีต่อตนเอง

เสกสรร สรรพพิสุทธิ (2546) กล่าวว่า อัตลักษณ์ เป็นลักษณะเฉพาะที่แสดงถึงความเป็นตัวตน ความเป็นชาติพันธุ์เฉพาะของตน ซึ่งก่อให้เกิดความมั่นใจ ความภาคภูมิใจในตนเองหรือในคุณค่าแห่งตน และอัตลักษณ์ของชุมชนนั้น เกิดจากการอยู่ร่วมกัน การมีปฏิสัมพันธ์ต่อกัน มีประสบการณ์ในการใช้ชีวิตอยู่ร่วมกันของคนในชุมชน ทำให้สมาชิกในชุมชนต้องพยายามปรับตัวและดำรงตนให้สอดคล้องเหมาะสม กับความต้องการและความคาดหวัง ก่อให้เกิดเป็นกฎเกณฑ์ ระเบียบปฏิบัติ ธรรมเนียมประเพณีของชุมชน และมีการปฏิบัติสืบต่อกันมาจนเกิดเป็นวัฒนธรรมการดำรงชีวิตของชุมชน

นันทนัย ประสานนาม (2550) กล่าวว่า อัตลักษณ์ (identity) เป็นความรู้สึกนึกคิดที่บุคคลมี ต่อตนเองว่า "ฉันคือใคร" ซึ่งจะเกิดขึ้นจากการปฏิสังสรรค์ระหว่างตัวเรากับคน อื่น โดยผ่านการมองตนเอง และการที่คนอื่นมองเรา อัตลักษณ์ต้องการความตระหนัก (awareness) ในตัวเราและพื้นฐานของการเลือกบางอย่าง นั่นคือเรา จะต้องแสดงตนหรือยอมรับอย่างตั้งใจกับอัตลักษณ์ที่เราเลือก ความสำคัญ ของการแสดงตนก็คือ การระบุได้ว่าเรามีอัตลักษณ์เหมือน กลุ่มหนึ่งและมีความแตกต่างจากกลุ่มอื่นอย่างไร และ "ฉันเป็นใคร" ในสายตาคนอื่น

สันต์ สุวัจนรภินันท์ (2551) กล่าวถึงอัตลักษณ์และความหมายของอัตลักษณ์พื้นที่ ตามคำว่า พื้นที่ (Place) หมายถึงการใช้ภาพตัวแทนที่ต้องการให้ได้มาซึ่งรูปธรรม ขอบเขต หรือลักษณะของพื้นที่ที่ชัดเจน เป็นการคิดถึงเวลาที่มีลักษณะเป็นเส้นตรง เกิดและดำเนินไปอย่างต่อเนื่อง สามารถควบคุมมัน เพื่อที่จะผลิตภาพตัวแทนหรือมโนภาพของสิ่งที่เราคิดหรือเห็นอยู่ต่อหน้า และเงื่อนไขต่างๆ ในการใช้ภาพตัวแทนเพื่อสื่อถึงลักษณะหรือสัญลักษณ์ต่างๆ ในด้านความหมายเฉพาะของอัตลักษณ์แล้ว จะพบว่ามีการเน้นถึงคุณสมบัติเฉพาะตัวที่ทำให้โดดเด่นขึ้นมาหรือแตกต่างจากสิ่งอื่น ซึ่งสามารถเปลี่ยนแปลงตามบริบทหรือเวลาที่เปลี่ยนไป

Brunskill (1981) กล่าวว่า อัตลักษณ์พื้นถิ่นถูกสร้างอย่างจงใจให้ถาวรมิใช่ชั่วคราวจากแรงบันดาลใจทางประเพณี เพื่อสนองต่อกิจกรรมประจำวันที่เรียบง่ายของคนทั่วไปในไร่นาหรือในอุตสาหกรรม มีความสัมพันธ์อย่างลึกซึ้งต่อกันที่นั่นๆ และไขว่สุดก่อสร้างท้องถิ่น แสดงออกถึงวัฒนธรรมและปรัชญาที่สั่งสมมาในวิถีชีวิตของผู้คน เป็นความสามารถในการออกแบบและก่อสร้างที่ผสมผสานความคิดและอารมณ์มากกว่าประโยชน์ใช้งานเพียงอย่างเดียวมุมมองของอัตลักษณ์พื้นถิ่นไทยมีแนวความคิดคล้ายคลึงกับของต่างประเทศเช่นเดียวกัน

Oliver (1997) กล่าวว่าอัตลักษณ์พื้นถิ่นเกิดจากการสร้างตามความสัมพันธ์ระหว่างความต้องการสภาพแวดล้อมและทรัพยากรที่มีอยู่ โดยผู้ใช้งานหรืออยู่อาศัยเอง ใช้เทคโนโลยีตามแบบอย่างประเพณีที่สืบต่อกันมาภายใต้ค่านิยม เศรษฐกิจ วิถีชีวิต และวัฒนธรรมของกลุ่มคนผู้สร้างนั้น

จากแนวคิดเกี่ยวกับอัตลักษณ์ จะเห็นได้ว่า อัตลักษณ์เป็นสิ่งที่บ่งบอกถึงตัวตนว่าเป็นใคร อย่งไร อัตลักษณ์ที่แท้จริงจะอิงอยู่กับคุณค่า ประวัติศาสตร์ สิทธิ ความเป็นมาทางสังคมดั้งเดิมของชุมชน มี

ความรู้สึกว่าเป็นพวกเรา ที่แตกต่างจากพวกเขา ในขณะที่เดียวกันก็สามารถสร้างสถานความสัมพันธ์กับสังคมอื่น กลุ่มอื่น อัตลักษณ์ไม่ได้เกิดขึ้นตามธรรมชาติ ไม่ได้เป็นผลผลิตของเชื้อชาติ วัฒนธรรม และไม่ได้หยุดนิ่งอยู่กับที่ อัตลักษณ์สามารถถูกสร้างขึ้นมาใหม่ และมีการสืบทอดจากรุ่นสู่รุ่น ที่มีกระบวนการสัมพันธ์กับสถานการณ์ที่เปลี่ยนไป ดังนั้นผู้วิจัยจึงได้นำเอาแนวคิดอัตลักษณ์มาใช้ในการศึกษาวิจัยเพื่อการสร้างความเข้าใจเกี่ยวกับอัตลักษณ์ของชุมชน ที่สอดคล้องกับสภาพ บริบททางนิเวศ ประวัติศาสตร์ สังคม การเมือง เศรษฐกิจ วัฒนธรรม ประเพณีของชุมชน และสถานการณ์ที่เปลี่ยนแปลงอยู่ตลอดเวลา ที่จะช่วยให้เข้าใจการดำรงรักษาอัตลักษณ์ของชุมชน และ อัตลักษณ์นั้นไม่ใช่สิ่งที่เกิดขึ้นลอยๆ ตามธรรมชาติ แต่เป็นสิ่งที่เกิดจากการสร้างของวัฒนธรรมในช่วงเวลาหนึ่ง และวัฒนธรรมก็เป็นสิ่งก่อสร้างทางสังคม (social construct) นอกจากนี้ วัฒนธรรมก็ไม่ใช่สิ่งหยุดนิ่งหรือตายตัว หากแต่มีรูปแบบเป็นวงจรที่เรียกว่า “วงจรแห่งวัฒนธรรม” (circuit of culture) ดังนั้นอัต ลักษณ์ทั้งหลายจึงมีกระบวนการถูกผลิต (produced) ให้เกิดขึ้น สามารถ ถูกบริโภค (consumed) และถูกควบคุมจัดการ (regulated) อยู่ในวัฒนธรรมเหล่านั้น และทั้งนี้ยังมีการสร้างความหมายต่างๆ (creating meanings) ผ่านทางระบบต่างๆ ของการสร้างภาพตัวแทน (symbolic systems of representation) ที่เกี่ยวกับตำแหน่งแห่งที่ต่างๆ ทางอัตลักษณ์อันหลากหลายที่เราเลือกใช้ (ฉลาดชาย รมิตานนท์, 2550)

Gripsrud (2000) อธิบายว่าอัตลักษณ์คือลักษณะพิเศษอันโดดเด่นของความเป็นหนึ่งเดียว ความเหมือน ความคล้ายคลึงกัน

Barker (2001) ได้ศึกษาในเรื่องของอัตลักษณ์ทางสังคมและอัตลักษณ์ทางวัฒนธรรม ควบคู่กันไป ในลักษณะที่ว่าอัตลักษณ์ทางสังคมนั้นเป็นผลผลิตที่สังสมมาจากการใช้วาทกรรมอัตลักษณ์ทางวัฒนธรรม เป็นเรื่องของตัวบ่งชี้ที่มีลักษณะเป็นผลผลิตทางวัฒนธรรม เช่น อาหารไทย รำไทย แล้วยังเป็นเรื่องของ “กระบวนการทางวัฒนธรรม” เช่นการเก็บรักษาอัตลักษณ์ทางวัฒนธรรม การรื้อฟื้น การทำนุบำรุง ปฏิสังขรณ์

นอกจากนี้ Sarup (2002) ยังอธิบายถึงความสัมพันธ์ระหว่างอัตลักษณ์และภาพลักษณ์และการกำเนิดขึ้นของอัตลักษณ์ว่ามาจากกรอบแนวคิดทฤษฎีหลายสาขา ในเรื่องของกระบวนการกลมเกลียวทางสังคม แนวคิดเรื่องอุดมคติในสังคมและทฤษฎีว่าด้วยวาทกรรม โดยการศึกษาถึงต้นกำเนิดของอัตลักษณ์จะมุ่งไปที่บทบาททางสังคม การกลมเกลียวจากครอบครัว โรงเรียน ที่ทำงานและสื่อมวลชน

Oranratmanee (2008) ได้ศึกษาความสัมพันธ์เชิงกายภาพกับสังคม (Spatio-Social Relationship) ที่เกิดในสภาพแวดล้อมภายใต้กรอบของสังคมวัฒนธรรมที่พื้นที่นั้นตั้งอยู่ โดยกล่าวว่าความสัมพันธ์นี้ได้สร้างความหมายเฉพาะให้กับพื้นที่นั้นต่างจากที่อื่น ความสัมพันธ์ระหว่างกายภาพและสังคมนี้เกิดขึ้นอย่างต่อเนื่องภายใต้พลวัตและปัจจัยและการปรับตัวตามการเปลี่ยนแปลงมีผลให้เกิดการสร้างความหมายใหม่และอัตลักษณ์ที่เปลี่ยนไปแก่พื้นที่นั้นเป็นวงจรต่อเนื่องไม่สิ้นสุด เมื่อการเปลี่ยน

แปลงดำเนินไป อัตลักษณ์จะเปลี่ยนตามทีละน้อยหรือมากตามแต่ระดับของความเปลี่ยนแปลงนั้น สิ่งสำคัญของการดำรงรักษาอัตลักษณ์จะอยู่ที่การจัดการความเปลี่ยนแปลงที่เกิดขึ้นที่มีผลต่อการสร้างความหมายใหม่แก่สภาพแวดล้อม

Foucault (อ้างใน นฤมล ขาวนวล, 2552 : ออนไลน์.) ได้ศึกษาสิ่งที่เป็นตัวกำหนดอัตลักษณ์ และให้ความหมายเกิดขึ้น ก็คือจารีตปฏิบัติและกฎเกณฑ์ของสังคมซึ่งอยู่ในรูปของวาทกรรม ดังนั้นมันแสดงให้เห็นว่า อัตลักษณ์ และความหมาย จึงมีลักษณะที่สั่นไหว ไม่หยุดนิ่ง หรือตายตัว และเปลี่ยนแปลงไปตามวาทกรรมที่สร้างสิ่งเหล่านี้ขึ้นมา วาทกรรม จึงเป็นเรื่องของอำนาจ ที่แสดงออกมาในรูปของภาคปฏิบัติการจริงของวาทกรรมในสังคม

เกศกนกและจิราพร (2549) ได้ทำการศึกษาเรื่องอัตลักษณ์และภาพลักษณ์ของจังหวัดเชียงราย มีวัตถุประสงค์เพื่อค้นหาอัตลักษณ์ กระบวนการสร้างอัตลักษณ์และปัจจัยที่ก่อให้เกิดอัตลักษณ์ของจังหวัดเชียงราย พร้อมทั้งศึกษาภาพสะท้อนของอัตลักษณ์โดยใช้การวิจัยเชิงคุณภาพและปริมาณในการศึกษาครั้งนี้ ผลการวิจัยพบว่า อัตลักษณ์ของจังหวัดเชียงรายมีสองรูปแบบคืออัตลักษณ์แห่งล้านนา กับอัตลักษณ์ของเชียงรายเข้าไว้ด้วยกัน

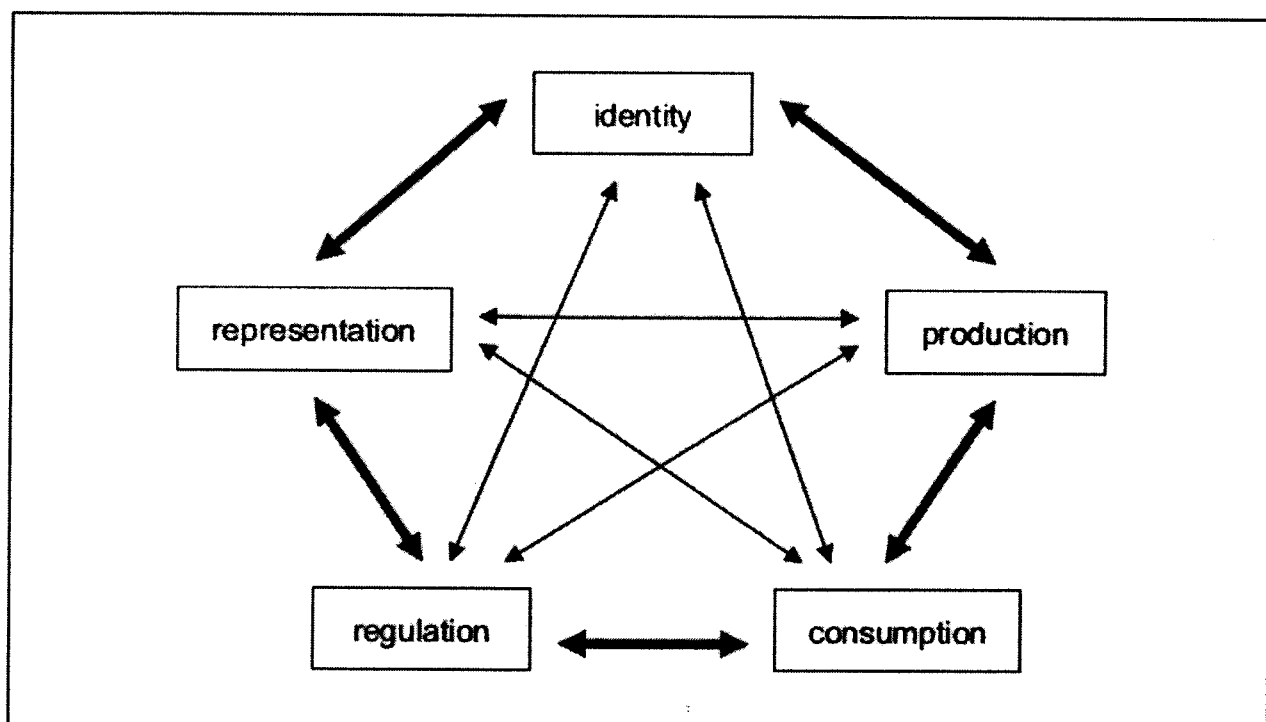
กระบวนการสร้างอัตลักษณ์ เกศกนกและจิราพร (2549) ได้เสนอกระบวนการสร้างอัตลักษณ์ว่ามีความสัมพันธ์กับเอกลักษณ์ของแต่ละสังคมซึ่งเป็นสิ่งที่ถูกสร้างขึ้นภายในสังคมนั้นๆ อาจเกิดขึ้นโดยความไม่ตั้งใจจากพฤติกรรม การรับรู้ การเรียนรู้ และเรื่องราวในอดีต ซึ่งเกี่ยวข้องกับบุคคลในสังคมที่มีความเกี่ยวข้องซึ่งกันและกัน และยังต้องการปฏิสัมพันธ์ซึ่งกันและกันภายในสังคมนั้นๆ ความสัมพันธ์เหล่านี้จึงเป็นรากฐานที่สำคัญอันก่อให้เกิดอัตลักษณ์ทางวัฒนธรรมของสังคมได้ซึ่งกระบวนการสร้างอัตลักษณ์จะอยู่ภายใต้เงื่อนไขดังต่อไปนี้

1. ต้องการทราบถึงกระบวนการสร้างแนวคิดเกี่ยวกับอัตลักษณ์เพื่อนำไปสู่ความเข้าใจในการทำหน้าที่ของอัตลักษณ์ที่จะอธิบายถึงลักษณะของสังคม
2. อัตลักษณ์จะต้องเกี่ยวข้องกับองค์ประกอบสำคัญของการเป็นสมาชิกในสังคม
3. อัตลักษณ์มักมีรากฐานจากสิ่งที่เป็นธรรมชาติ อาทิ เชื้อชาติ ความสัมพันธ์ในสังคม ประวัติศาสตร์ความเป็นมาต่างๆ
4. อัตลักษณ์มักจะนำไปเกี่ยวข้องกับสิ่งต่างๆ อันนำไปสู่การใช้สัญลักษณ์
5. อัตลักษณ์เป็นสิ่งที่ช่วยให้สังคมดำรงอยู่และเป็นเครื่องมือที่ใช้เป็นเงื่อนไขทางสังคมในการจำแนกบุคคลที่ไม่ใช่พวกเดียวกันออกไป
6. การอยู่ร่วมกันเป็นสังคมและการใช้สัญลักษณ์เป็นสิ่งที่ใช้แยกแยะลักษณะที่มีความแตกต่างออกไปจากกลุ่ม จัดเป็นสิ่งสำคัญที่ทำให้อัตลักษณ์ดำรงอยู่
7. กระบวนการสร้างแนวคิดเกี่ยวกับอัตลักษณ์ มักจะสัมพันธ์กับระบบการแบ่งชนชั้นทางสังคม

8. การทำให้เห็นความแตกต่างนั้นยังอยู่ในสถานะที่มีความคลุมเครือ ไม่ชัดเจน
9. อัตลักษณ์เป็นสิ่งที่ไม่มีความเป็นเอกภาพนั้นเป็นเพราะเงื่อนไขต่างๆที่นำมาใช้นั่นเอง
10. การที่ยังคงอธิบายให้เห็นว่าเพราะเหตุใดที่ผู้คนในสังคมยังยึดติดอยู่กับอัตลักษณ์แห่งตนทำไม
 คนเราจึงต้องค้นหาตำแหน่งแห่งที่ที่จะยืนหยัดต่อสู้และอธิบายว่าสังคมและสัญลักษณ์เป็นสิ่ง
 สำคัญที่นำไปสู่กระบวนการสร้างอัตลักษณ์

ทั้งหมดนี้จึงเป็นองค์ประกอบสำคัญที่อธิบายว่าเพราะเหตุใดอัตลักษณ์จึงถูกสร้างขึ้นและได้รับการ
 ดำรงและรักษาไว้ในแต่ละสังคม

วงจรแห่งวัฒนธรรม (The Circuit of Culture)



ภาพที่ 1.1 วงจรแห่งวัฒนธรรม

จากภาพที่ 1.1 การศึกษาเรื่องอัตลักษณ์ของ Du Gay, Hall และคณะที่เรียกว่า วงจรแห่งวัฒนธรรม ที่แสดงให้เห็นว่าอัตลักษณ์ถูกสร้างขึ้นและคนในสังคมร่วมกันใช้ภายใต้กฎเกณฑ์ทางวัฒนธรรม หากต้องการทำความเข้าใจเรื่องอัตลักษณ์ จำเป็นต้องวิเคราะห์ถึงกระบวนการสร้างภาพสิ่งที่เป็นตัวแทนของอัตลักษณ์ที่คนในสังคมยึดถือร่วมกัน การอธิบายปรากฏการณ์ที่เกิดขึ้นในสังคมโดยใช้วงจรแห่งวัฒนธรรมเป็นส่วนสำคัญ ที่ทำให้เข้าใจถึงกระบวนการสร้างอัตลักษณ์ซึ่งเป็นผลผลิตในการอยู่ร่วมกันของ

คนในสังคม โดยอัตลักษณ์จะถูกสร้างขึ้นมาจาก ค่านิยม ขนบธรรมเนียม ประเพณีและสถาบันต่างๆของสังคมที่มีมาแต่ดั้งเดิม ซึ่งวัฒนธรรมที่มีมาตั้งแต่ดั้งเดิมนั้นอาจถูกละเลยและปล่อยให้กลายเป็นวัฒนธรรมชายขอบ เนื่องจากถูกปัจจัยภายนอกที่เข้ามามีอิทธิพลต่อการดำรงชีวิตของบุคคลในสังคม

๒. ข้อมูลเกี่ยวกับจังหวัดพิษณุโลก

๒.๑ ประวัติศาสตร์เมืองพิษณุโลก

พิษณุโลกในสมัยก่อนกรุงสุโขทัย

ก่อนราชวงศ์พระร่วง ซึ่งมีพ่อขุนศรีอินทราทิตย์เป็นต้นราชวงศ์ขึ้นครองกรุงสุโขทัย เมื่อปลายพุทธศตวรรษที่ ๑๘ ราชวงศ์ที่มีอำนาจครอบคลุมดินแดนแถบนี้ คือ ราชวงศ์ศรีนาวนำถม พ่อขุนศรีนาวนำถม เสดวยราชย์เมืองเซียง ตั้งแต่ราว พ.ศ. ๑๗๖๒ พระองค์ทรงมีพระโอรส ๒ พระองค์ ได้แก่

๑. พ่อขุนผาเมือง ครองเมืองราด-เมืองลุม
๒. พระยาคำแหงพระราม ครองเมืองสรลงสองแคว

ภายหลังพ่อขุนศรีนาวนำถมสิ้นพระชนม์ ขอมสบาดโขลญลำพงเข้ายึดเมืองศรีสัชชนาลัยสุโขทัยไว้ได้ พ่อขุนผาเมืองและพระสหาย คือพ่อขุนบางกลางหาวซึ่ง ปกครองเมืองบางยาง ร่วมกันปราบปรามจนได้ชัยชนะ พ่อขุนผาเมืองจึงยกเมืองสุโขทัยให้ขุนบางกลางหาวตั้งราชวงศ์พระร่วงครอง เมืองสุโขทัย และได้เฉลิมพระนามเป็นพ่อขุนศรีอินทราทิตย์

พิษณุโลกในสมัยสุโขทัย

เมืองสองแควอยู่ในอำนาจของราชวงศ์ผาเมือง จนกระทั่งในรัชกาลพ่อขุนรามคำแหงมหาราชจึงได้ยึดเมืองสองแคว ซึ่งเดิมเคยเป็นส่วนหนึ่งของอาณาจักรสุโขทัย ครั้นสมัยพระมหาธรรมราชาที่ ๑ (ลิไท) ได้เสด็จมาประทับที่เมืองสองแคว พระองค์ได้เอาพระทัยใส่ทำนุบำรุงนำความเจริญเป็นอย่างยิ่ง เช่น การสร้างเหมืองฝาย สนับสนุนให้มีการขยายพื้นที่เพาะปลูก สร้างทางคมนาคมจากเมืองพิษณุโลกไปเมืองสุโขทัย โดยเฉพาะอย่างยิ่งได้มีการสร้างพระพุทธชินราช พระพุทธชินสีห์ และพระศรีศาสดา เพื่อประดิษฐานไว้ใน พระวิหารวัดพระศรีรัตนมหาธาตุ (วัดใหญ่)

พิษณุโลกในสมัยอยุธยา

เมื่อสมเด็จพระบรมไตรโลกนาถแห่งกรุงศรีอยุธยาเสด็จกรีธาทัพมาหมายจะชิงสุโขทัยซึ่งพระยายุทธิษฐิระ (พระอนุชาของพระองค์) ได้ไปสวามิภักดิ์ต่อพระเจ้าติโลกราชแห่งล้านนา พระองค์จึงทรงสร้างเมืองใหม่บริเวณเมืองสองแควและเมืองชัยนาท ชานานามว่า เมืองพระพิษณุโลกสองแคว โดยทรงหมายมั่นปั้นมือ ให้เป็นราชธานีฝ่ายเหนือคู่กับกรุงเทพมหานครหรืออยุธยาพิษณุโลกสมัยอยุธยามีความสำคัญยิ่งทางด้านการเมืองการปกครอง ยุทธศาสตร์ เศรษฐกิจ ศาสนา และศิลปวัฒนธรรม พิษณุโลกเป็นราชธานีในรัชสมัยสมเด็จพระบรมไตรโลกนาถ ตั้งแต่ พ.ศ. ๒๐๐๖-พ.ศ. ๒๐๓๑ รวม ๒๕ ปี นับว่าระยะนี้เป็นยุคทองของพิษณุโลก ในสมัยของสมเด็จพระนเรศวรมหาราช ครั้งดำรงตำแหน่งพระมหาอุปราช ณ เมืองพิษณุโลก ระหว่าง พ.ศ.๒๑๑๒-พ.ศ. ๒๑๓๓ ได้ทรงปลุกสำนึกให้ชาวพิษณุโลกเป็นนักรบปกป้องเอกราชเพื่อชาติไทย ทรงสถาปนาพิษณุโลกเป็นเมืองเอก เป็นการประสานต่อความเจริญรุ่งเรืองจากอดีตมาจนถึงปัจจุบัน

ในด้านเศรษฐกิจ เนื่องจากพิษณุโลกตั้งอยู่บนเส้นทางระหว่างรัฐทางเหนือคือล้านนากับกรุงศรีอยุธยาใน ทางใต้ ความสัมพันธ์ระหว่างรัฐทั้งสองบางครั้งเป็นมิตรกันบางครั้งขัดแย้งกัน ทำสงครามต่อกันมีผลให้เมืองพิษณุโลกได้รับอิทธิพลทางวัฒนธรรมประเพณีทั้ง ๒ รัฐ โดยเฉพาะด้านเศรษฐกิจพิษณุโลกเป็นเส้นทางสินค้า ของป่า และผลิตผลทางการเกษตร รวมทั้งเครื่องถ้วย โดยอาศัยการคมนาคมผ่านลำน้ำน่านสู่กรุงศรีอยุธยา ซึ่งขณะนั้นเป็นศูนย์กลางของการค้านานาชาติแห่งหนึ่งในภูมิภาคเอเชียตะวันออกเฉียงใต้ ในปัจจุบันที่พิษณุโลก มีหลักฐานชัดเจนว่าเป็นแหล่งผลิตเครื่องถ้วยคุณภาพดี ซึ่งมีอยู่ทั่วไปบริเวณฝั่งแม่น้ำน่านและแม่น้ำแควน้อย โดยเฉพาะที่วัดตาปะขาวหาย พบเตาเผาเครื่องถ้วยเป็นจำนวนมาก พร้อมเครื่องถ้วยจำพวกโอ่ง อ่าง ไห ฯลฯ เครื่องถ้วยเหล่านี้ นอกจากจะใช้ในท้องถิ่นแล้ว ยังเป็นสินค้าส่งออกไปขายต่างประเทศด้วย วิจัยชัยว่าน่าจะเป็นแหล่งอุตสาหกรรมขนาดใหญ่ ในสมัยสมเด็จพระบรมไตรโลกนาถ นับว่าเมืองพิษณุโลกมีความสำคัญยิ่งทางเศรษฐกิจ คือเป็นแหล่งทรัพยากรของกรุงศรีอยุธยา

ในด้านศาสนา แม้ว่าเมืองพิษณุโลกจะเป็นจุดยุทธศาสตร์สำคัญในสงครามระหว่างอยุธยากับล้านนาและอยุธยากับพม่ามาตลอด แต่การศาสนาก็มิได้ถูกละเลย ดังปรากฏหลักฐานทางโบราณวัตถุและโบราณสถานชี้ให้เห็นชัดเจนว่า พระพุทธรูปและวัดปรากฏในปัจจุบันเช่น พระพุทธรชินราช พระพุทธรชินศรี พระศรีศาสดา วัดพระศรีรัตนมหาธาตุวรมหาวิหาร (วัดใหญ่) วัดจุฬามณี วัดอรัญญิก วัดนางพญา วัดราชบูรณะ วัดเจดีย์ยอดทอง วัดสุตवासดี และวัดวังหิน ล้วนเป็นศิลปวัฒนธรรมสมัยกรุงศรีอยุธยา หรือมิฉะนั้นก็ได้มีการบูรณปฏิสังขรณ์ของเดิมที่มีมาครั้งกรุงสุโขทัย แสดงว่าด้านพระศาสนาได้มีการบำรุงมาโดยตลอด ในปัจจุบัน ทั้งพระพุทธรชินศรีและพระศรีศาสดาได้ถูกอัญเชิญมาประดิษฐานที่กรุงเทพมหานคร

มีเรื่องเล่ากันว่า จากเดิมจะอัญเชิญพระพุทธรูปชินราชมาด้วย แต่เมื่อเอาลงแพ เตรียมที่จะล่องลำน้ำน่านนั้น แพก็ไม่ยอมเคลื่อนที่ แม้จะตรวจเท่าไร ก็ไม่พบว่าแพติดอะไร แต่แพที่ใช้ในการย้ายก็ไม่ยอมไหลตามน้ำ จึงทำการบวงสรวงขอขมา แล้วนำขึ้นมาประดิษฐานไว้ตามเดิมจนถึงปัจจุบัน ว่ากันว่า ท่านเป็นห่วงเมืองของท่าน จะอยู่ปกป้อง

ในรัชสมัยสมเด็จพระบรมไตรโลกนาถ ได้โปรดเกล้าฯ ให้สร้างอาคารวัดจุฬามณีขึ้นในปี พ.ศ. ๒๐๐๗ และพระองค์ได้ทรงสละราชสมบัติออกผนวช ณ วัดจุฬามณี อำเภอเมืองพิษณุโลก จังหวัดพิษณุโลก เมื่อปี พ.ศ. ๒๐๐๘ เป็นเวลา ๘ เดือน ๑๕ วัน มีข้าราชการบริวารตามเสด็จออกบวชถึง ๒,๓๕๘ คน และในปี พ.ศ. ๒๐๒๕ มีพระบรมราชโองการให้บูรณะวัดพระศรีรัตนมหาธาตุและให้มีการสมโภชถึง ๑๕ วัน พร้อมกันนั้นได้โปรดให้นักปราชญ์ราชบัณฑิตแต่งมหาชาติคำหลวง จบ ๑๓ กัณฑ์บริบูรณ์ด้วย ต่อมาในสมัยรัชกาลสมเด็จพระนารายณ์มหาราชได้ทรงสร้างรอยพระพุทธรูปบาทจำลองเมื่อ พ.ศ. ๒๒๒๒ และโปรดเกล้าฯ ให้ประดิษฐานไว้ ณ วัดจุฬามณี พร้อมทั้งจารึกเหตุการณ์สำคัญทางศาสนาในสมัยพระบรมไตรโลกนาถไว้บนแผ่นศิลาด้วย

ในส่วนของวัดสุทธาวาทินั้น ว่ากันว่าเป็นวัดที่เก่าแก่สร้างในสมัยเดียวกับวัดนางพญา โดยวัดสุทธาวาทินั้นเป็นวัดที่กษัตริย์ผู้ปกครองเมืองพิษณุโลกสร้างให้กับ มเหสีที่รักมากที่สุด จึงตั้งชื่อให้ว่า "สุทธาวาท" และมีการสร้างพระนางสุทธาสวาสดีขึ้นมาด้วย พุทธคุณเท่ากับพระนางพญา วัดนางพญา

ในส่วนของวัดวังหินนั้น ถือว่าเป็นวัดที่มีความสำคัญทางด้านการทหารในสมัยสมเด็จพระนเรศวรมหาราช อย่างมาก เนื่องจากเป็นวัดที่ใช้ในการจัดทัพและปลุกขวัญกำลังใจให้กับทหาร กำลังพลก่อนที่จะทำการออกศึก โดยวัดนี้ ก็มีการจัดสร้างพระเครื่องที่เชื่อกันว่าถูกสร้างโดยพระนเรศวรด้วย คือ ลีลาวังหิน โดดเด่นทางด้าน คงกระพันชาตรี ในด้านวรรณกรรม หนังสือมหาชาติคำหลวงได้รับการยกย่องจากวรรณกรรมว่า เป็นวรรณคดีโบราณชั้นเยี่ยม นอกจากนี้ยังมีวรรณคดีสำคัญที่นักปราชญ์เชื่อว่านิพนธ์ขึ้นในรัชสมัยสมเด็จพระบรมไตรโลกนาถ เช่น ลิลิตยวนพ่าย ลิลิตพระลอ โคลงทวาทศมาส และกำศรวลศรีปราชญ์ เป็นต้น เมืองพิษณุโลกในสมัยอยุธยาเคยเป็นทั้งราชธานี เมืองลูกหลวง และเมืองเอก ฉะนั้นจึงได้รับความอุปถัมภ์ทำนุบำรุงในทุก ๆ ด้านสืบต่อกันมา นอกจากบางระยะเวลาที่พิษณุโลกอยู่ในสภาวะสงคราม โดยเฉพาะสงครามเสียกรุงศรีอยุธยาทั้ง ๒ ครั้ง ความรุ่งเรืองที่เคยปรากฏก็ถดถอยลงบ้าง แต่ในที่สุดก็หล่อหลอมเป็นวัฒนธรรมของชาวไทย มาจนถึงปัจจุบัน

พิษณุโลกในสมัยกรุงธนบุรี

สมเด็จพระเจ้ากรุงธนบุรีทรงเห็นว่าพิษณุโลกเป็นเมืองยุทธศาสตร์ที่สำคัญ ควรมีผู้ที่เข้มแข็งที่มีความสามารถเป็นเจ้าเมือง จึงทรงแต่งตั้งเจ้าพระยามรราช (กรมพระราชวังบวรมหาสุรสิงหนาท) เป็น

เจ้าพระยาสุรสีห์พิชณูวาธิดาสำเร็จ ราชการเมืองพิชณูโลกโดยขึ้นต่อกรุงธนบุรี เมื่อได้ทรงแต่งตั้งผู้ปกครองหัวเมืองฝ่ายเหนือจนครบถ้วนแล้ว จึงเสด็จกลับไปยังกรุงธนบุรี พ.ศ. ๒๓๑๘ อะแซหวุ่นกี้ แม่ทัพมาผู้ชำนาญการรบ ได้วางแผนยกทัพมาตีหัวเมืองฝ่ายเหนือของไทย ตีได้เมืองตาก เมืองสวรรคโลก บ้านกงธานี และมาพักกองทัพอยู่ที่กรุงสุโขทัย ขณะนั้นเจ้าพระยาจักรีและเจ้าพระยาสุรสีห์กำลัง ยกกองทัพขึ้นไปตีเชียงแสน เมื่อทราบข่าวข้าศึก จึงรีบยกทัพกลับมารับทัพพม่าที่เมืองพิชณูโลก ก่อนที่จะอะแซหวุ่นกี้ยกทัพมาตั้งค่ายล้อมเมืองพิชณูโลก กองทัพพม่าพยายามเข้าตีค่ายไทยหลายครั้ง แต่เจ้าพระยาจักรีและเจ้าพระยาสุรสีห์ได้ช่วยป้องกันเมืองเป็นสามารภ ทั้งที่ทหารน้อยกว่าแต่ไม่สามารถชนะกันได้ อะแซหวุ่นกี้ถึงกับกล่าวยกย่องแม่ทัพฝ่ายไทย และขอให้ทั้ง ๒ ฝ่ายหยุดรบกัน ๑ วัน ทหารทั้งสองฝ่ายรับประทานอาหารร่วมกันด้วย เมื่อแม่ทัพไทยและแม่ทัพพม่ายืนม้าเจรจากันในสนามรบ อะแซหวุ่นกี้ก็เห็นรูปลักษณะของเจ้าพระยาจักรีแล้ว จึงได้กล่าวสรรเสริญและบอกเจ้าพระยาจักรีว่า

“ ท่านนี้รูปงามฝีมือก็เข้มแข็ง อาจสู้รบกับเราผู้เป็นผู้เฒ่าได้ จงอุตส่าห์รักษาตัวไว้ ภายหน้าจะได้เป็นกษัตริย์... ..จงรักษาเมืองไว้ให้มั่นคงเถิด เราจะตีเอาเมืองพิชณูโลกให้จงได้ในครั้งนี้ ”

เมื่อสมเด็จพระเจ้ากรุงธนบุรีทรงทราบข่าวอะแซหวุ่นกี้ยกกองทัพใหญ่มาตี หัวเมืองฝ่ายเหนือของไทย พระองค์จึงยกทัพใหญ่ขึ้นไปช่วยหัวเมืองฝ่ายเหนือทันที ฝ่ายอะแซหวุ่นกี้ที่ทราบข่าวว่ากองทัพไทยมาตั้งค่ายเพื่อช่วยเหลือเมือง พิชณูโลก จึงแบ่งกำลังพลไปตั้งมั่นที่วัดจุฬามณีฝั่งตะวันตก อะแซหวุ่นกี้เห็นว่าถ้าชักช้าไม่ทันการณ์จึงสั่งให้ทัพพม่าที่กรุงสุโขทัยไป ตีเมืองกำแพงเพชร ส่วนกองทัพเมืองกำแพงเพชรไปตีเมืองนครสวรรค์ และสั่งให้กองทัพพม่าอีกกองทัพหนึ่งยกไปตีกรุงธนบุรี การวางแผนของอะแซหวุ่นกี้เช่นนี้เป็นการตัดกำลังฝ่ายไทยไม่ให้ช่วยเมืองพิชณูโลกและต้องการให้กองทัพไทยระส่ำ ระสาย ในที่สุดสมเด็จพระเจ้ากรุงธนบุรีมีพระราชดำริเห็นว่า ไทยเสียเปรียบเพราะมีกำลังทหารน้อยกว่า จึงควรถอยทัพกลับไปตั้งมั่นรับทัพพม่าที่กรุงธนบุรี เจ้าพระยาจักรีเห็นว่าไทยขาดเสบียงอาหารและใกล้จะหมดทางสู้ จึงตัดสินใจพาไพร่พลและประชาชนชายหญิงทั้งหมด ตีหักค่ายพม่าออกจากเมืองพิชณูโลกไปทางทิศตะวันออกได้สำเร็จ พาทัพผ่าน บ้านมุง บ้านดงชมพู ข้ามเขาบรรทัด ไปตั้งรวมรีพลอยู่ที่เมืองเพชรบูรณ์ พม่าล้อมเมืองพิชณูโลกนานถึง ๔ เดือน เมื่อเข้าเมืองได้ ก็พบแต่เมืองร้าง อะแซหวุ่นกี้จึงสั่งเผาผลาญทำลายบ้านเมืองพิชณูโลกพินาศจนหมดสิ้น คงเหลือเฉพาะวัดพระศรีรัตนมหาธาตุเท่านั้น

พิษณุโลกในสมัยรัตนโกสินทร์

สมัยรัตนโกสินทร์ตอนต้นนั้นตั้งแต่ช่วงพระบาทสมเด็จพระพุทธยอดฟ้าจุฬาโลก จนถึงก่อนปฏิรูปการปกครองในสมัยพระบาทสมเด็จพระจุลจอมเกล้าเจ้าอยู่หัว ยังคงจัดระเบียบการปกครองออกเป็น จตุสดมภ์ แต่ในส่วนภูมิภาคมีการแบ่งเขตการปกครองเป็นหัวเมืองชั้นใน หัวเมืองชั้นนอก และหัวเมืองประเทศราช เมืองพิษณุโลกมีฐานะเป็นเมืองเอกที่มีขนาดใหญ่ที่สุดในหัวเมืองฝ่ายเหนือ ของประเทศไทย มีประชากรประมาณ ๑๕,๐๐๐ คนซึ่งมีชาวจีน ประมาณ ๑,๑๑๒ คน และมีเมืองต่าง ๆ อยู่ในอำนาจการปกครองดูแลหลายหัวเมืองด้วยกัน เช่น เมืองนครไทย ไทยบุรี ศรีภิรมย์ พรหมพิราม ชุมสรลำแดง ชุมแสง สงครามพิพัฒน์ นครชุมทศการ นครพามาก เมืองการ เมืองคำ ประชาชนส่วนใหญ่ ประกอบอาชีพสำคัญ คือ ทำนา ทำไร่ หาของป่า ทำไม้ และการเกณฑ์แรงงานไพร่ พ.ศ. ๒๔๐๙ พระบาทสมเด็จพระจอมเกล้าเจ้าอยู่หัวทรงพระอุตสาหะเสด็จประพาสเมืองเหนืออีกครั้งหนึ่ง โดยเสด็จทางเรือพระที่นั่งอรรคราชวรเดช และพระบาทสมเด็จพระจุลจอมเกล้าเจ้าอยู่หัวขณะนั้นกำลังทรงผนวชเป็นสามเณรก็ได้ตามเสด็จมาด้วย เมื่อเสด็จถึงเมืองพิษณุโลกได้ทรงประทับและทรงสมโภชพระพุทธชินราชอยู่ ๒ วันจึงเสด็จกลับ ต่อมาพระบาทสมเด็จพระเจ้าอยู่หัว รัชกาลที่ ๔ รัชกาลที่ ๕ และรัชกาลที่ ๖ (เมื่อครั้งยังดำรงพระยศเป็น สมเด็จพระบรมโอรสาธิราช) ได้เสด็จประพาสเมืองพิษณุโลกทุกพระองค์ ได้ทรงพระราชนิพนธ์เรื่องต่าง ๆ ที่พระองค์ได้เสด็จไปทอดพระเนตรในระหว่างเสด็จประพาส เช่น เรื่องเที่ยวเมืองพระร่วง พระราชปรารภเรื่องพระพุทธชินราชและเรื่องลิลิตพ่ายพ เป็นต้น เอกสารดังกล่าวเหล่านี้ปัจจุบันมีคุณค่าอย่างยิ่งทางด้านประวัติศาสตร์ ส่วนรัชกาลที่ ๕ นั้น พระองค์ทรงประทับพระทัยในความศักดิ์สิทธิ์และความสวยงามขององค์พระพุทธชิน ราช ถึงกับโปรดเกล้าฯ ให้จำลองพระพุทธรูปพระพุทธชินราชไปเป็นพระประธานในพระอุโบสถวัดเบญจมบพิตร ซึ่งพระองค์ทรงสร้างขึ้นในสมัยนั้น ครั้งเมื่อสงครามโลกครั้งที่ ๒ สะพานข้ามแม่น้ำน่านหน้าวัดใหญ่ก็ถูกทิ้งระเบิด แต่ทิ้งเท่าไรก็ไม่ถูกเป้าหมาย ทั้ง ๆ ที่ในอดีต เป็นสะพานไม้ที่ใหญ่ที่สุดของจังหวัดพิษณุโลก

๒.๒ ข้อมูลจังหวัดพิษณุโลกในปัจจุบัน

พิษณุโลก ตั้งอยู่ในเขตภาคเหนือตอนล่างและภาคกลางตอนบนสุดของประเทศไทย หรือเรียกว่า "เหนือล่างกลางบน" มีประวัติศาสตร์อันยาวนานควบคู่กับประเทศไทย โดยมีชื่อเรียกต่าง ๆ กันในศิลาจารึก ตำนาน นิทาน และพงศาวดาร เช่น สองแคว สระหลวง สองแควทวิสาขะ ไทยวนที

เดิมเมืองพิษณุโลกเป็นเมืองเก่าสมัยขอม อยู่ห่างจากที่ตั้งเมืองปัจจุบันลงไปทางทิศใต้ประมาณ ๕ กิโลเมตร เรียกว่า "เมืองสองแคว" ที่เรียกเช่นนี้ เพราะตั้งอยู่ระหว่างแม่น้ำสองสาย คือ แม่น้ำน่านกับแม่น้ำเหตุ แต่ปัจจุบันแม่น้ำแควน้อยเปลี่ยนทางเดินออกห่างจากตัวเมืองไปประมาณ ๑๐ กิโลเมตร ที่ตั้งตัวเมืองเก่าในปัจจุบันคือ บริเวณวัดจุฬามณี ซึ่งเป็นวัดเก่าแก่ของพิษณุโลก แต่เมื่อประมาณ พุทธศักราช ๑๙๐๐ พระมหาธรรมราชาที่ ๑ (ลิไท) ได้โปรด ให้ย้ายเมืองสองแคว มาตั้งอยู่ ณ บริเวณตัวเมืองในปัจจุบัน และยังคงเรียกกันติดปากว่า เมืองสองแคว เรื่อยมา

ตราประจำจังหวัดพิษณุโลก



ภาพที่ ๒.๑ ตราประจำจังหวัดพิษณุโลก

รูปพระพุทธชินราช ซึ่งเป็นพระพุทธรูปที่มีลักษณะงดงามที่สุดของประเทศไทย สร้างขึ้นเมื่อ พ.ศ. ๑๙๐๐ ปัจจุบันประดิษฐานอยู่ ณ พระอุโบสถ วัดพระศรีรัตนมหาธาตุวรมหาวิหาร ในเมืองพิษณุโลกเป็นพระพุทธรูปศักดิ์สิทธิ์คู่บ้านคู่เมือง จึงนำมาเป็นสัญลักษณ์ของจังหวัด

คำขวัญของจังหวัดพิษณุโลก

" พระพุทธชินราชงามเลิศ ถิ่นกำเนิดพระนเรศวร
สองฝั่งน่านล้วนเรือนแพ หวานฉ่ำแท้กล้วยตาก
ถ้ำและน้ำตกหลากตระการตา "

ประวัติการก่อตั้งเมืองพิษณุโลก

หลักฐานการสร้างเมืองพิษณุโลกมีมาแต่พุทธศตวรรษที่ ๑๕ สมัยขอมมีอำนาจปกครองแถบนี้ แต่เดิมมีชื่อเรียกว่า "เมืองสองแคว" เนื่องจากเมืองนี้ตั้งอยู่ระหว่างแม่น้ำน่านและแม่น้ำแควน้อย หรือบริเวณที่ตั้งของวัดจุฬามณีในปัจจุบันเมื่อประมาณปี พ.ศ. ๑๙๐๐ สมเด็จพระมหาธรรมราชาลิไทยแห่งกรุงสุโขทัย ได้โปรดเกล้าฯ ให้ย้ายเมืองมาตั้งอยู่ ณ ตัวเมืองปัจจุบัน โดยมีฐานะเป็นเมืองลูกหลวง

สมัยอยุธยา เมืองพิษณุโลกทวีความสำคัญมากขึ้นเพราะเป็นเมืองกึ่งกลางระหว่างกรุงศรีอยุธยาและอาณาจักรฝ่ายเหนือสมเด็จพระบรมไตรโลกนาถ ทรงปฏิรูปการปกครองและได้เสด็จมาประทับที่เมืองนี้ตั้งแต่ พ.ศ. ๒๐๐๖ จนสิ้นรัชกาลในปี พ.ศ. ๒๐๓๑ ช่วงนั้นพิษณุโลกเป็นราชธานีแทนกรุงศรีอยุธยาถึง ๒๕ ปี หลังรัชสมัยของพระองค์ พิษณุโลกมีฐานะเป็นเมืองลูกหลวง เป็นหน้าด่านสำคัญที่จะสกัดกั้นกองทัพพม่า เมื่อครั้งพระนเรศวรมหาราชดำรงฐานะพระมหาอุปราชครองเมืองพิษณุโลก ระยะนั้นไทยตกเป็นเมืองขึ้นพม่าสมเด็จพระนเรศวรได้ทรงรวบรวมชายฉกรรจ์ชาวพิษณุโลกกอบกู้อิสรภาพชาติไทยได้

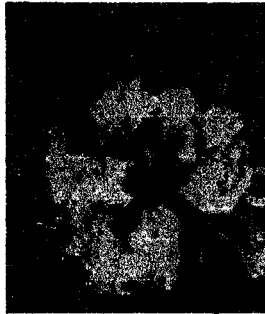
ในสมัยรัตนโกสินทร์ พระบาทสมเด็จพระพุทธยอดฟ้าจุฬาโลก ได้ทรงดำริให้รื้อกำแพงเมืองพิษณุโลกเพื่อไม่ให้ข้าศึกใช้เป็นที่ยึดมั่นครั้งถึงปีพ.ศ. ๒๔๗๓ พระบาทสมเด็จพระจุลจอมเกล้าเจ้าอยู่หัว โปรดเกล้าฯ ให้ยกฐานะเมืองพิษณุโลกขึ้นเป็นมณฑลเรียกว่ามณฑลพิษณุโลกต่อมาเมื่อยกเลิกการปกครองแบบมณฑลแล้ว พิษณุโลกจึงมีฐานะเป็นจังหวัดเรื่อยมาจนปัจจุบัน

ธงประจำจังหวัดพิษณุโลก



พื้นสีม่วงมีตราจังหวัดเป็นสัญลักษณ์

ดอกไม้และต้นไม้ประจำจังหวัด

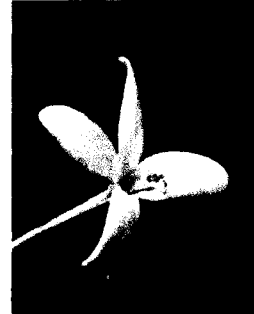


ดอกไม้ประจำจังหวัด : ดอกนันทรี



ต้นไม้ประจำจังหวัด :

ชื่อพรรณไม้ : ปิบ



ชื่อวิทยาศาสตร์ : Millingtonia hortensis

ภาพที่ ๒.๓ ดอกไม้และต้นไม้ประจำจังหวัด

สัตว์ประจำจังหวัด



สุนัขบางแก้ว

ภาพที่ ๒.๔ สัตว์ประจำจังหวัด



ไถ่ชนพระนเรศวร

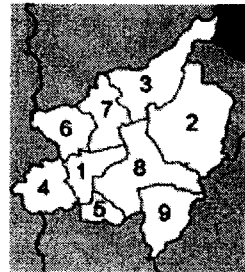
ภูมิประเทศของจังหวัดพิษณุโลก

ทางตอนเหนือ และตอนกลาง เป็นเขตเทือกเขาสูงและที่ราบสูง โดยมีเขตภูเขาสูงด้าน ตะวันออกเฉียงเหนือ ซึ่งอยู่ในเขตอำเภอวังทองวัดโบสถ์ เนินมะปราง นครไทยและชาติตระการ&พื้นที่ ตอนกลางมาทางใต้เป็นที่ราบและตอนใต้เป็นที่ราบลุ่ม โดยเฉพาะบริเวณลุ่มแม่น้ำน่าน และแม่น้ำยม ซึ่งเป็นแหล่งการเกษตรที่สำคัญที่สุดของจังหวัดพิษณุโลกอยู่ในเขตอำเภอบางระกำ อำเภอเมือง พิษณุโลก อำเภอพรหมพิราม

หน่วยการปกครองในจังหวัดพิษณุโลก

แบ่งการปกครองออกเป็น ๙ อำเภอ ๙ ตำบล ๑,๐๓๒ หมู่บ้าน

- | | |
|-----------------------|--------------------|
| ๑. อำเภอเมืองพิษณุโลก | ๖. อำเภอพรหมพิราม |
| ๒. อำเภอนครไทย | ๗. อำเภอวัดโบสถ์ |
| ๓. อำเภอชาติตระการ | ๘. อำเภอวังทอง |
| ๔. อำเภอบางระกำ | ๙. อำเภอเนินมะปราง |
| ๕. อำเภอบางกระทุ่ม | |



ประชากร

ประชากร ณ พ.ศ. ๒๕๕๒ รวมทั้งสิ้น ๘๔๕,๕๖๑ คน เป็นชาย ๔๑๕,๕๙๓ คน หญิง ๔๒๙,๙๖๘ คน

การคมนาคม

จากลักษณะทางภูมิศาสตร์ทำให้จังหวัดพิษณุโลกเป็นจุดศูนย์กลางในด้านคมนาคมของภูมิภาค อินโดจีน โดยเป็นจุดเชื่อมต่อระหว่างภาคกลางกับภาคเหนือ รวมทั้งภาคเหนือกับภาคตะวันออกเฉียงเหนือ ด้วย จังหวัดพิษณุโลกจึงได้รับการขนานนามว่าเป็น "เมืองบริการสี่แยกอินโดจีน" โดยสามารถเดินทางได้ โดยทางหลวงแผ่นดินหมายเลข ๑๒ (แม่สอด-มุกดาหาร) ทางหลวงแผ่นดินหมายเลข ๑๑ (อินทร์บุรี- เชียงใหม่) และทางหลวงแผ่นดินหมายเลข ๑๑๗ (พิษณุโลก-นครสวรรค์) โดยทางหลวงทั้ง ๓ สายเชื่อมโยง กันด้วยโครงข่ายถนนวงแหวนรอบเมืองพิษณุโลก นอกจากการคมนาคมทางรถยนต์แล้ว การเดินทางมา จังหวัดพิษณุโลกยังสามารถมาด้วยรถไฟ หรือเครื่องบินก็ได้ โดยสายการบินนกแอร์ มีเที่ยวบินมายังท่า อากาศยานพิษณุโลกทุกวัน

สถานที่ท่องเที่ยว

จังหวัดพิษณุโลก มีสถานที่ท่องเที่ยวมากมายทั้งทางด้านศิลปวัฒนธรรมและทางธรรมชาติ ดังตัวอย่างต่อไปนี้

- วัดพระศรีรัตนมหาธาตุวรมหาวิหาร ที่ประดิษฐานพระพุทธชินราช
- พระราชวังจันทร์ เป็นสถานที่ประสูติของสมเด็จพระนเรศวรมหาราช
- พระพุทธบาทวัดเขาสมอแครง
- น้ำตกชาติตระการ
- น้ำตกปอย
- น้ำตกสกูโณทยาน
- อุทยานแห่งชาติแก่งเจ็ดแคว
- อุทยานแห่งชาติน้ำตกชาติตระการ
- อุทยานแห่งชาติภูหินร่องกล้า
- อุทยานแห่งชาติทุ่งแสลงหลวง
- วนอุทยานเขาพนมทอง
- ล่องแก่ง ลำน้ำเข็ก

ของดีจังหวัดพิษณุโลก

- แหนมและหมุยอสุภัตรา
- กล้วยตากบางกระท่อม
- ไม้กวาดบ้านนาจัน
- น้ำปลาบางระกำ
- สุนัขพันธุ์บางแก้ว
- ไก่ชนพันธุ์ไทยเหลืองหางขาว
- พระเครื่อง
- สมุนไพรทอด

๓. กรอบแนวคิดในการศึกษา

การศึกษาเรื่อง อัตลักษณ์วัฒนธรรมของจังหวัดพิษณุโลก ผู้ศึกษาจะใช้แนวคิดที่เกี่ยวข้องกับอัตลักษณ์ซึ่งเป็นเรื่องของวัฒนธรรมศึกษา และเอกลักษณ์พื้นถิ่น รวมถึงแนวทางแห่งการศึกษาอัตลักษณ์ เป็นกรอบในการอธิบายปรากฏการณ์ที่เกี่ยวข้องกับอัตลักษณ์วัฒนธรรมของจังหวัด เพื่ออธิบายถึงวิธีการคัดเลือกและจำแนกสิ่งที่เป็นอัตลักษณ์วัฒนธรรมของจังหวัดพิษณุโลก

บทที่ ๓ ระเบียบวิธีวิจัย

การศึกษาเรื่อง อัตลักษณ์วัฒนธรรมของจังหวัดพิษณุโลกเป็นลักษณะการวิจัยเชิงสำรวจโดยเลือกใช้ระเบียบวิธีวิจัยเชิงปริมาณและเชิงคุณภาพควบคู่กัน เพื่อให้การศึกษาสามารถเปรียบเทียบและวิเคราะห์ทางสถิติได้ครบถ้วน พร้อมทั้งมีข้อมูลในแนวลึกตรงตามวัตถุประสงค์ของการศึกษามากที่สุด

๓.๑ ประชากรเป้าหมาย

การศึกษาสืบค้นอัตลักษณ์วัฒนธรรมของจังหวัดพิษณุโลก ได้กำหนดกลุ่มประชากรเป้าหมายในการเก็บข้อมูล ออกเป็น ๒ กลุ่ม คือ (๑) ประชาชนในพื้นที่ ๙ อำเภอ จำนวน ๓๐๐ ตัวอย่าง ซึ่งคำนวณจาก Software Solution (<http://www.surveysystem.com/sscalc.htm>) ที่ระดับความเชื่อมั่น ๙๕% และ (๒) ผู้ทรงคุณวุฒิในจังหวัดพิษณุโลก ซึ่งประกอบด้วย คณาจารย์ ปรากฏณ์ชาวบ้าน ผู้นำชุมชน และเจ้าหน้าที่ภาครัฐ

๓.๒ การสุ่มตัวอย่าง

การสุ่มตัวอย่างประชากรเป้าหมายเป็นการสุ่มตัวอย่างแบบมีระบบ (Systematic Random Sampling) โดยคำนวณช่วง (N/n) ก่อน และใช้ตารางสุ่มอย่างง่ายนับจากขวาไปซ้าย เมื่อได้อันดับแรก แล้วคนต่อไปนับตามจำนวนช่วงจนครบ

๓.๓ เครื่องมือที่ใช้ในการวิจัย

การศึกษาเรื่อง อัตลักษณ์วัฒนธรรมของจังหวัดพิษณุโลกได้กำหนดเครื่องมือที่ใช้ในการวิจัยเพื่อค้นหาคำตอบตามวัตถุประสงค์ของการวิจัยโดยใช้แบบสอบถามเพื่อวัดอัตลักษณ์ของจังหวัดพิษณุโลก โดยออกแบบให้ผู้ตอบแบบสอบถามสามารถเลือกจัดลำดับความสำคัญของอัตลักษณ์เอง โดยไม่ได้กำหนดตัวเลือกเอาไว้ก่อนเพื่อลดอคติของข้อคำตอบที่ได้จากผู้ตอบคำถาม

สำหรับข้อมูลในระดับผู้ทรงคุณวุฒิได้มาจากการสนทนากลุ่ม (Focus group) โดยกำหนดประเด็นการสอบถามไว้ก่อน เพื่อให้ผู้ดูแลการสนทนากลุ่ม (Moderator) สามารถดูแลกระบวนการ การกระตุ้นและควบคุมให้ผู้สนทนาเปิดเผยข้อคิดเห็นอย่างตรงไปตรงมามากที่สุด

๓.๔ การเก็บรวบรวมข้อมูล

ขั้นตอนในการดำเนินการเก็บรวบรวมข้อมูลสำหรับการวิจัย มีรายละเอียดดังต่อไปนี้

๓.๔.๑ ขั้นตอนการพัฒนาแบบสอบถามและการวางแผน

ในขั้นตอนนี้ประกอบด้วย การออกแบบสอบถาม การพัฒนาแบบสอบถาม และการทดสอบแบบสอบถาม ตลอดจนการวางแผนการปฏิบัติงานภาคสนามในการรวบรวมข้อมูล โดยมีขั้นตอนดังต่อไปนี้

- (๑) ศึกษารายละเอียดเกี่ยวกับประวัติศาสตร์ ศิลปะและวัฒนธรรมของจังหวัด พิษณุโลก ตลอดจนวรรณกรรมที่เกี่ยวข้องและระเบียบวิธีวิจัยเพื่อใช้เป็นกรอบแนวคิดในการออกแบบสอบถาม
- (๒) ดำเนินการติดต่อและประสานงานกับผู้นำชุมชนในแต่ละอำเภอ เพื่อขอใช้เป็นสถานที่ในการทดสอบแบบสอบถาม
- (๓) ปรับปรุงและพัฒนาแบบสอบถามจากประเด็นปัญหาและข้อคิดเห็นสำคัญที่ได้จากการทดสอบแบบสอบถาม และทดสอบแบบสอบถามอีกครั้ง
- (๔) ปรับปรุงแบบสอบถามฉบับสมบูรณ์เพื่อใช้ในการเก็บข้อมูลภาคสนาม

๓.๔.๒ ขั้นตอนการปฏิบัติงานภาคสนาม

- (๑) ลงพื้นที่เพื่อเก็บรวบรวมข้อมูล โดยแจ้งให้ผู้ถูกสัมภาษณ์ทราบถึงวัตถุประสงค์ในการเก็บข้อมูล
- (๒) สัมภาษณ์ประชากรที่เป็นกลุ่มตัวอย่างโดยใช้แบบสอบถาม โดยส่วนใหญ่จะสัมภาษณ์แบบตัวต่อตัว เพื่อให้ข้อมูลในเชิงทัศนคติบางข้อคำถามเป็นไปตามความจริงมากที่สุด โดยไม่เกิดความคิดเห็นคล้อยตามกัน

(๓) ตรวจสอบความสมบูรณ์ของแบบสอบถาม วางแผนหพื้นที่ของวันถัดไป

๓.๕ การวิเคราะห์ข้อมูลและสถิติที่ใช้

ข้อมูลที่ได้จากเก็บรวบรวมจากประชากรตัวอย่าง ทั้งจากประชาชนในพื้นที่ 9 อำเภอ และผู้ทรงคุณวุฒิจะทำการวิเคราะห์ตามลักษณะข้อมูล ดังนี้

๓.๕.๑ ข้อมูลเชิงปริมาณ

การวิเคราะห์เชิงสถิติพรรณนา โดยใช้สถิติการวิเคราะห์แจกแจงเป็นอัตราส่วนร้อยละ เพื่อใช้ในการบรรยายและพรรณนาคุณสมบัติและลักษณะของอัตลักษณ์วัฒนธรรม

๓.๕.๒ ข้อมูลเชิงคุณภาพ

การวิเคราะห์ข้อมูลจะดำเนินการจำแนก จัดเรียงระเบียบข้อมูล และสรุปข้อมูลตามประเด็นที่เกี่ยวข้องในการวิจัย

บทที่ ๔

ผลการวิเคราะห์ข้อมูล

การสืบค้นอัตลักษณ์วัฒนธรรมจังหวัดพิษณุโลกเป็นอีกหนึ่งการสืบสานสิ่งมีค่าคู่เมืองที่เป็นจุดเชื่อมต่อไปยังการอนุรักษ์ในภาพรวมระดับประเทศ โดยอาศัยความร่วมมือจากหลายฝ่ายในการส่งเสริมและผลักดันให้เกิดผลสัมฤทธิ์ในที่สุด

การนำเสนอผลการวิเคราะห์ข้อมูลจะแบ่งออกเป็น ๓ ส่วนใหญ่ๆ คือ (๑) ระดับประชาชนในพื้นที่ (๒) ระดับผู้ทรงคุณวุฒิ และ (๓) สรุปผล ซึ่งมีรายละเอียดดังต่อไปนี้

๔.๑ กลุ่มตัวอย่างประชาชนในพื้นที่

ผลจากการวิเคราะห์ข้อมูลของโครงการสืบค้นอัตลักษณ์วัฒนธรรมจังหวัดพิษณุโลกจากกลุ่มตัวอย่างประชาชนในพื้นที่ ๙ อำเภอ จำนวน ๓๐๐ ตัวอย่าง สามารถจำแนกออกตามภูมิลำเนา และอายุ ดังตาราง ๔.๑

ตาราง ๔.๑ ภูมิลำเนาและอายุผู้ตอบแบบสอบถาม

ภูมิลำเนาและอายุ	จำนวน	ร้อยละ
อำเภอ		
- เมือง	40	13.3%
- นครไทย	35	11.7%
- ชาติตระการ	30	10.0%
- บางระกำ	32	10.7%
- บางกระทุ่ม	30	10.0%
- พรหมพิราม	30	10.0%
- วัดโบสถ์	35	11.7%
- วังทอง	38	12.7%
- เนินมะปราง	30	10.0%

ตาราง ๔.๑ ภูมิสำเนาและอายุผู้ตอบแบบสอบถาม (ต่อ)

ภูมิสำเนาและอายุ	จำนวน	ร้อยละ
อายุ		
- 18-24 ปี	25	8.3%
- 25-30 ปี	32	10.7%
- 31-40 ปี	37	12.3%
- 41-50 ปี	58	19.3%
- 51-60 ปี	81	27.0%
- มากกว่า 60 ปี	67	22.3%

ผู้ตอบแบบสอบถามมีการกระจายตัวในแต่ละอำเภอในสัดส่วนที่ใกล้เคียงกัน ประมาณอำเภอละ ๓๐ ตัวอย่าง หรือคิดโดยเฉลี่ยร้อยละ ๑๐ และมีอายุตั้งแต่ ๕๑ ปีขึ้นไป ร้อยละ ๔๙.๓ รองลงมา ร้อยละ ๑๙.๓ มีอายุระหว่าง ๔๑-๕๐ ปี และร้อยละ ๑๒.๓ มีอายุระหว่าง ๓๑-๔๐ ปี

อย่างไรก็ตาม ยังมีผู้ตอบแบบสอบถามร้อยละ ๑๐.๗ อยู่ในวัยทำงาน (อายุ ๒๕-๓๐ ปี) และร้อยละ ๘.๓ ที่มีอายุ ๑๘-๒๐ ปี

ผลการสำรวจอัตลักษณ์วัฒนธรรมจังหวัดพิษณุโลกในตาราง ๔.๒ พบว่า การจัดลำดับของอัตลักษณ์วัฒนธรรมจังหวัดพิษณุโลก พบว่า มีอัตลักษณ์วัฒนธรรมถึง ๑๘ อัตลักษณ์ที่ผู้ตอบแบบสอบถามระลึกถึง ซึ่งอัตลักษณ์วัฒนธรรมที่โดดเด่นและเป็นที่ยึดจํามากที่สุด คือ พระพุทธชินราช (ร้อยละ ๒๔.๕) รองลงมา คือ พระนางพญา (ร้อยละ ๑๐.๐) และสมเด็จพระนเรศวรมหาราช (ร้อยละ ๘.๙)

ผู้ตอบแบบสอบถามเห็นว่าจังหวัดพิษณุโลกมีอัตลักษณ์วัฒนธรรมหลากหลายให้จดจำและภาคภูมิใจ ซึ่งสามารถจำแนกอัตลักษณ์ตามการจัดลำดับออกเป็น ๕ ด้านใหญ่ๆ คือ

- (๑) ด้านศาสนา
- (๒) ด้านบุคคลสำคัญในประวัติศาสตร์
- (๓) ด้านวิถีชีวิตของชุมชน
- (๔) ด้านโบราณสถาน
- (๕) ด้านสถานที่ท่องเที่ยว

ตาราง ๕.๒ อัตราร้อยละของอัตลักษณ์วัฒนธรรมจังหวัดพิษณุโลก

อัตลักษณ์วัฒนธรรมจังหวัดพิษณุโลก	จำนวน	ร้อยละ
1. พระพุทธชินราช	300	24.5%
2. พระนางพญา	123	10.0%
3. สมเด็จพระนเรศวรมหาราช	109	8.9%
4. กลัวยตากบางกระทู้	98	8.0%
5. ไก่ชนสมเด็จพระนเรศวรมหาราช	95	7.8%
6. สุนัขพันธุ์บางแก้ว	84	6.9%
7. ดนตรีม้งคละ	81	6.6%
8. เรือนแพ	72	5.9%
9. หมี่ซั่ว	61	5.0%
10. พระขุนศรีอินทราทิตย์	40	3.3%
11. วังจันทร์	32	2.6%
12. พระบรมไตรโลกนาถ	28	2.3%
13. วัดราชบูรณะ	25	2.0%
14. วัดนางพญา	22	1.8%
15. พญาลิไท	19	1.6%
16. กัวยเตี้ยว्ह้อยซา	17	1.4%
17. น้ำตกแก่งซอง	11	0.9%
18. ภูหินร่องกล้า	8	0.7%

ทั้งนี้ หากพิจารณาสัดส่วนในการระลึกถึงอัตลักษณ์วัฒนธรรมที่มีอัตราส่วนตั้งแต่ร้อยละ ๕.๐ พบว่ามี ๙ อันดับแรกจาก ๑๘ อันดับ จะเห็นว่า เกี่ยวข้องกับอัตลักษณ์วัฒนธรรมทางด้านศาสนา บุคคล สำคัญในประวัติศาสตร์ และวิถีชีวิตของชุมชน ซึ่งอัตลักษณ์วัฒนธรรมด้านศาสนา ประกอบด้วย พระพุทธชินราช และพระนางพญาจะเป็นสิ่งสำคัญอันดับต้นๆ ที่ระลึกถึงได้ในทันที อันเป็นสิ่งสะท้อนถึงความเคารพและศรัทธาต่อมรดกทางศิลปวัฒนธรรมอันล้ำค่าของเมืองพิษณุโลกที่สืบทอดกันมายาวนาน

สำหรับอัตลักษณ์วัฒนธรรมด้านบุคคลสำคัญในประวัติศาสตร์ที่ผู้ตอบแบบสอบถามระลึกถึง คือ สมเด็จพระนเรศวรมหาราช พระปรีชาสามารถของพระองค์ทรงเป็นที่ประจักษ์ต่อชาวไทยรุ่นหลัง และทรงเป็นความภาคภูมิใจของชาวจังหวัดพิษณุโลก

อัตลักษณ์วัฒนธรรมอันดับที่ ๔-๙ โดยภาพรวมแล้วเป็นอัตลักษณ์วัฒนธรรมเชิงวิถีชีวิตของชาวพิษณุโลก ซึ่งได้แก่ ก่อวัดตากบางกระทุ่ม (ร้อยละ ๘.๐) ไก่ชนสมเด็จพระนเรศวรมหาราช หรือไก่ชนพันธุ์ไทยเหลืองหางขาว (ร้อยละ ๗.๘) สุนัขพันธุ์บางแก้ว (ร้อยละ ๖.๙) ดนตรีม้งคละ (ร้อยละ ๖.๖) เรือนแพ (ร้อยละ ๕.๙) และหมี่ซั่ว (ร้อยละ ๕.๐)

๔.๒ กลุ่มตัวอย่างผู้ทรงคุณวุฒิ

จากการสนทนากลุ่มผู้ทรงคุณวุฒิในจังหวัดถึงอัตลักษณ์วัฒนธรรมประจำจังหวัด พบว่า ในภาพรวมแล้วผู้ทรงคุณวุฒิระลึกถึงอัตลักษณ์วัฒนธรรมซึ่งมีความสอดคล้องกับผลที่ได้จากประชาชน แต่อาจจะมีการเรียงลำดับความสำคัญสลับกันไปบ้างเล็กน้อย ซึ่งการสนทนากลุ่มผู้ทรงคุณวุฒินี้เป็นการได้มาซึ่งข้อมูลในเชิงลึกเพื่อใช้เป็นข้อมูลสนับสนุนในการสืบค้นอัตลักษณ์วัฒนธรรมให้มีความแม่นยำและถูกต้องมากยิ่งขึ้น จึงยึดลำดับตามผลการสำรวจระดับภาคประชาชน

อัตลักษณ์วัฒนธรรมอันโดดเด่นและผู้ทรงคุณวุฒิระลึกถึงในลำดับแรกสุดนั้นเป็นไปในทิศทางเดียวกับประชาชนในพื้นที่ นั่นคือ พระพุทธชินราช ซึ่งผู้ทรงคุณวุฒิให้ความเห็นว่าพระพุทธชินราชเป็นพระพุทธรูปสำคัญคู่มืองพิษณุโลกนับร้อยๆ ปี ตั้งแต่ประดิษฐาน ณ วัดพระศรีรัตนมหาธาตุ (วัดใหญ่) พ.ศ. ๑๙๐๐ อีกทั้งยังมีคำพูดที่ติดปากของคนทั่วไปว่า

“มาเมืองพิษณุโลกแล้วไม่ได้ไปสักการะพระพุทธชินราช ก็เหมือนยังมาไม่ถึงเมืองพิษณุโลกจริง”

ผู้ทรงคุณวุฒิยังให้ความเห็นเพิ่มเติมในอัตลักษณ์วัฒนธรรมอื่นๆ ที่มีความสำคัญเช่นกัน โดยส่วนใหญ่เห็นว่า สมเด็จพระนเรศวรมหาราช เป็นอีกหนึ่งอัตลักษณ์วัฒนธรรมที่ระลึกถึงมากที่สุด เนื่องจากพระองค์ทรงเป็นกษัตริย์ผู้ปรีชาสามารถในการสงคราม โดยกู้อิสรภาพของไทยจากการเสียกรุงศรีอยุธยาครั้งแรก และได้ทรงประกาศอิสรภาพด้วยการหลั่งน้ำลงสู่แผ่นดินด้วยสุวรรณภิงคาร(พระน้ำเต้าทองคำ) ผู้ทรงคุณวุฒิยังตั้งข้อสังเกตอีกว่า ประชาชนทั่วทุกทิศนอกจากเดินทางมาเพื่อกราบสักการะพระพุทธชินราชแล้ว ก็ยังไม่ละเลยที่จะไปกราบไหว้พระองค์ที่ศาลสมเด็จพระนเรศวรมหาราช

จากคำกล่าวข้างต้น ผู้ทรงคุณวุฒิบางท่านจึงเสนอถึง ไก่ชน ซึ่งเป็นสิ่งที่สมเด็จพระนเรศวรมหาราชทรงโปรดปรานมาตั้งแต่เยาว์วัย และในวงนักเลงไก่ชนเองก็คงมีไว้ครอบครองเพราะทำให้มั่นใจได้ว่าจะสามารถชนะคู่ต่อสู้ได้อย่างแน่นอนจากประวัติความสามารถ

อีกอัตลักษณ์หนึ่งที่เอ่ยถึงกันมาก คือ พระนางพญา เป็นพระพิมพ์ที่ถือได้ว่าเป็นที่นิยมของบุคคลทั่วไปในวงกว้างไม่จำกัดเฉพาะคนพิษณุโลกเท่านั้น จากหลักฐานทางด้านประวัติศาสตร์พบว่า เหตุการณ์บ้านเมืองในขณะนั้นอยู่ในระหว่างศึกสงครามถูกพม่ารุกราน จึงมีการสร้างพระเครื่องมอบให้เป็นขวัญและกำลังใจแก่ทหารที่ออกรบ และนำไปสู่อัตลักษณ์วัฒนธรรมที่มีความน่าสนใจอีกหนึ่งคือ วัดนางพญา ที่ผู้คนอาจหลงลืมไปบ้างถึงประวัติความเป็นมา

เมื่อถามถึงอัตลักษณ์วัฒนธรรมในเชิงวิถีชีวิตชุมชน ผู้ทรงคุณวุฒิเห็นว่า เรือนแพ เป็นอัตลักษณ์ที่ค่อนข้างโดดเด่นสำหรับเมืองพิษณุโลก ที่ดำรงอยู่ในคำขวัญประจำจังหวัดจนถึงทุกวันนี้ ทั้งนี้มีผู้ทรงคุณวุฒิบางท่านเปรียบเทียบความใกล้เคียงกับ กาแล ที่จังหวัดเชียงใหม่ ที่เป็นสัญลักษณ์บ่งบอกได้เป็นอย่างดี รวมถึงดนตรีม้งคละที่ผู้ทรงคุณวุฒิชี้ว่าเป็นวิถีชาวบ้านที่คนรุ่นหลังอาจไม่รู้จักกันแล้ว

นอกจากนี้ ยังมีของดีของฝากที่ผู้คนจดจำได้ว่าเป็นคือ อัตลักษณ์ของจังหวัดพิษณุโลก ได้แก่ กั๊วย ตากบางกระทุ่ม หมี่ข้าว หรือกระทงสุนัขพันธุ์บางแก้วที่เป็นอีกหนึ่งสิ่งในหลายปีที่ผ่านมา ซึ่งคนส่วนใหญ่พูดถึงและนึกถึงจังหวัดพิษณุโลก

อย่างไรก็ตาม ผู้ทรงคุณวุฒิทุกท่านเห็นตรงกันว่ายังมีสิ่งที่มีคุณค่า งดงาม และสามารถถือได้ว่าเป็นอัตลักษณ์วัฒนธรรม จังหวัดพิษณุโลก ในอีก ๒ ด้าน ได้แก่

๑. ด้านปฏิมากรรม ลวดลายปูนปั้นประดับพระปราสาทวัดจุฬามณี ที่ประกอบด้วยตัวหงษ์ ครุฑยืนแบกฐานพระปราสาท และลวดลายเทพนม ซึ่งเป็นปฏิมากรรมที่งดงาม มีคุณค่า และมีแห่งเดียวในจังหวัดพิษณุโลก
๒. ด้านอาหารที่เรียกว่า "สำหรับอาหารเมืองสองแคว" ซึ่งเป็นอาหารที่มีกรรมวิธีการปรุงและส่วนผสมที่แตกต่างจากท้องถิ่นอื่นๆ โดยตำรับอาหารเมืองสองแคว ประกอบไปด้วย

๒.๑ หมี่ข้าว

๒.๒ แกงบอน

๒.๓ แกงหยวกกั๊วย

๒.๔ แกงเห็ดเผาะ

๒.๕ ยำกบนา

๒.๖ คั่วขนุน

๒.๗ แกงหัวตาล

๒.๘ ผัดไหลบัว

๒.๙ แกงซี่เหล็ก

๒.๑๐ แกงใบยอ

๒.๑๑ ต้มยำหยวก

๒.๑๒ แกงคั่วหอยขม

๒.๑๓ ห่อหมกใบยอปลาช่อน

๒.๑๔ ขนมนั่ง

๒.๑๕ ขนมหัดอง

๔.๓ สรุปผลการวิจัย

การสืบค้นอัตลักษณ์วัฒนธรรมจังหวัดพิษณุโลกโดยรวมทั้งจากภาคส่วนประชาชนในพื้นที่ ๙ อำเภอ จำนวน ๓๐๐ ตัวอย่าง และผู้ทรงคุณวุฒิ พบว่า จังหวัดพิษณุโลกมีอัตลักษณ์วัฒนธรรม ๑๑ อันดับ ดังนี้

ตารางที่ ๔.๓ สรุปผลการวิจัย

อัตลักษณ์จังหวัดพิษณุโลก
๑. พระพุทธชินราช
๒. พระนางพญา
๓. สมเด็จพระนเรศวรมหาราช
๔. กลัวยตากบ่างกระทุ่ม
๕. ไก่ชนสมเด็จพระนเรศวรมหาราช
๖. สุนัขพันธุ์บางแก้ว
๗. ดนตรีม้งคละ
๘. เริ่นแพ
๙. หมี่ซั่ว
๑๐. ปฎิมากรรมลวดลายปูนปั้นประดับพระปรางค์วัดจุฬามณี
๑๑. สำรับอาหารเมืองสองแคว

บทที่ ๕

บทสรุปและข้อเสนอแนะ

การวิจัยเรื่อง "อัตลักษณ์วัฒนธรรมของจังหวัดพิษณุโลก" กำหนดวัตถุประสงค์ในการวิจัยไว้ดังนี้

๑. เพื่อสืบค้นหาอัตลักษณ์วัฒนธรรมของจังหวัดพิษณุโลก
๒. จัดลำดับความสำคัญของอัตลักษณ์วัฒนธรรมของจังหวัดพิษณุโลก

๕.๑ สรุปผลการวิจัย

การสืบค้นหาอัตลักษณ์วัฒนธรรมจังหวัดพิษณุโลกโดยรวมทั้งจากภาคส่วนประชาชนในพื้นที่ ๙

อำเภอ จำนวน ๓๐๐ ตัวอย่าง และผู้ทรงคุณวุฒิ พบว่า จังหวัดพิษณุโลกมีอัตลักษณ์วัฒนธรรม ๑๑ อันดับ ดังนี้

๑. พระพุทธชินราช
๒. พระนางพญา
๓. สมเด็จพระนเรศวรมหาราช
๔. ก่อขุดตักบาตรกระทู้
๕. ไก่ชนสมเด็จพระนเรศวรมหาราช
๖. สุนัขพันธุ์บางแก้ว
๗. ดนตรีม้งคละ
๘. เรือนแพ
๙. หมี่ซั่ว
๑๐. ปฏิมากรรมลวดลายปูนปั้นประดับพระปรางค์วัดจุฬามณี
๑๑. ส้มตำเมืองสองแคว

๕.๒ ข้อเสนอแนะในการวิจัย

จากการวิจัยในโครงการสืบค้นอัตลักษณ์วัฒนธรรมจังหวัดพิษณุโลก

คณะผู้วิจัยมี

ข้อเสนอแนะเพื่อการนำไปใช้และเพื่อการวิจัยในอนาคต ดังนี้

๑. ธุรกิจสร้างสรรค์ (Creative Business) หรือธุรกิจวัฒนธรรม (Culture Business) ควรสร้างความแตกต่างของสินค้าหรือบริการจากอัตลักษณ์วัฒนธรรมที่โดดเด่นของจังหวัด
๒. การนำอัตลักษณ์วัฒนธรรมของจังหวัดไปใช้ควรจะต้องสามารถสร้างเรื่องเล่า (Telling Story) ได้
๓. การนำไปใช้ควรมีการสร้างเชื่อมโยงของแต่ละอัตลักษณ์วัฒนธรรม ที่สามารถเชื่อมโยงถึงกันได้ เช่น สมเด็จพระนเรศวรมหาราช พระราชวังจันทร์ ไก่ชนเหลืองหางขาวพระพุทธรชินราช และเรือนแพ เป็นต้น
๔. ถึงแม้ว่างานวิจัยนี้เป็นการวิจัยเพื่อสืบค้นอัตลักษณ์วัฒนธรรมร่วมของจังหวัดพิษณุโลก แต่ในระหว่างการสัมภาษณ์ผู้ตอบแบบสอบถามคณะผู้วิจัยพบว่ายังมีอัตลักษณ์วัฒนธรรมและสิ่งที่น่าสนใจในระดับอำเภอที่แตกต่างจากอัตลักษณ์วัฒนธรรมร่วมที่น่าสนใจอีกเป็นจำนวนมาก เช่น
 - ๔.๑ อำเภอวังทอง ได้แก่ ฟอปปูขุนเณร การทำบุญกลางบ้าน ก๋วยเตี๋ยวมัดไทย
 - ๔.๒ อำเภอบางระกำ ได้แก่ ปลาบ้า พิธีแสนเรือนของชาวไทยทรงดำซึ่งเป็นพิธีเพื่อการเสริมสิริมงคล ทำให้ครอบครัวประสบความสำเร็จ สุข ความเจริญ
 - ๔.๓ อำเภอเมืองได้แก่ เพลงมาลัย ตำบลบ้านคลอง พลายชุมพล และจอมทอง เพลงเรือ ตำบลบ้านคลอง และพลายชุมพล เพลงฮิน เล เล ตำบลบ้านคลอง
 - ๔.๔ อำเภอนครไทย ได้แก่ พิธีปักธงชัย ต้นจำปาขาว เขาค้อ
 - ๔.๕ อำเภอวัดโบสถ์ ได้แก่ พี่เลี้ยงผี หลวงพ่อปู่ แสดงให้เห็นถึงการรู้จักตอบแทนบุญคุณผู้มีพระคุณ รำเพลงเกี่ยวข้าว เพลงฮินเลเล กุลชอนกุล งานฉลองพระบรมธาตุวัดเสนาสน์ แกงบอน แกงหยวก แกงซี่เหล็ก ประเพณีเลี้ยงผีโลง
 - ๔.๖ อำเภอชาติตระการ ได้แก่ การบวงสรวงปู่ทศนัย พระธาตุศรีสองรัก การผสมผสานระหว่างชนดั้งเดิมที่มาจากจังหวัดเลยและอพยพมาจากประเทศลาว

๔.๗ อำเภอเนินมะปรางค์ได้แก่ ถ้าผ่าท่าพลซึ่งเคยเป็นที่ตั้งของกองทัพญี่ปุ่น เขาหินล้านปี มะม่วงพันธุติ ประเพณีหัวควายดอกแห้ง โป่งกลางกลองยาวซึ่งมีแห่งเดียวในจังหวัดพิษณุโลก

๔.๘ อำเภอพรหมพิรามได้แก่ ขุนพลวงศ์นิริศ ซึ่งเคยเป็นขุนพลนำทัพไทยต่อต้านพม่าในสมัยสุโขทัย หลวงพ่อบุญมาศากยะมณี-หลวงพ่อบุญมีศรีสรรเพชรซึ่งเป็นพระพุทธรูปปรางค์ลีลาสมัยสุโขทัย โดยในทุกปีชาวบ้านที่บนบาลศาลกล่าวจะนำลิเกมาแสดงแก้บนยาวนานเป็นเดือนๆในช่วงเดือนมีนาคมของทุกปี ประเพณีแห่ธงหรือยกธงของวัดมะดัง แกงบวนตาล

๔.๙ อำเภอบางกระทุ่ม ได้แก่ พิธีกราบไหว้เลี้ยงศาลเจ้าพ่อขุนด่าน ซึ่งทำเป็นประจำทุกปีในเดือน ๖ ขึ้น ๖ ค่ำการแข่งขันเรือบกวัดเนินกุ่ม

จากข้อมูลดังกล่าวข้างต้นอาจนำไปสู่การสืบค้นอัตลักษณ์วัฒนธรรมในระดับอำเภอต่อไปในอนาคต

คณะผู้วิจัยค้นพบว่ายังมีสิ่งที่มีคุณค่าและมีศักยภาพอย่างมาก ซึ่งสามารถนำมาสร้างเป็นอัตลักษณ์วัฒนธรรมของจังหวัดพิษณุโลกได้ แต่ถูกลืมนำไปจนแทบไม่เหลืออยู่ในความทรงจำของชาวพิษณุโลกนั่นก็คือวิชาดาบอาทมาฏ (มาโนช, 2546) “เดิมวิชานี้เป็นส่วนหนึ่งของตำราพิชัยสงครามซึ่งถูกฉีกออกก่อนสงครามเสียกรุงศรีอยุธยาครั้งแรก นำไปเก็บรักษาไว้ทางภาคเหนือแล้วส่งมอบให้กับสมเด็จพระนเรศวรฯ เมื่อพระองค์เสด็จกลับจากเป็นตัวประกันที่พม่า มาครองเมืองพิษณุโลก สมเด็จพระนเรศวรฯได้ใช้วิชานี้ฝึกสอนผู้คนที่ช่องสุ่มไว้ เข้าป่าเข้ารกฝึกกัน โดยพระองค์และพระเอกาทศรถทรงเป็นครูฝึกเอง เพื่อเตรียมพร้อมทำสงครามกับพม่า”

บรรณานุกรม

กำไร แก้วเฮียง. (2542). การสืบทอดแนวคิดของชุมชนในการอนุรักษ์ทรัพยากรป่าไม้. วิทยานิพนธ์
ศึกษาศาสตรมหาบัณฑิต สาขาวิชาการศึกษาอกระบบ. เชียงใหม่ : บัณฑิตวิทยาลัย
มหาวิทยาลัยเชียงใหม่.

เกศกนก ชุ่มประดิษฐ์และจิราพร ชุ่นศรี. (2549). โครงการอัตลักษณ์และภาพลักษณ์ของจังหวัด
เชียงราย. สำนักงานกองทุนสนับสนุนการวิจัย

จักรพันธ์ กังวาล, ดาบอาทมาฏ อานูภาพของดาบไทย, นิตยสาร สารคดี: ฉบับที่ ๒๑๙ เดือน
พฤษภาคม ๒๕๔๖

นฤมล ขาวนวล(2552). "การสร้างอัตลักษณ์ในมุมมองอุตสาหกรรมวัฒนธรรมและสัญญาวิทยา"
[ระบบออนไลน์]. แหล่งที่มา <http://my.dek-d.com/Writer/story/view.php?id=380224>
(23 พฤษภาคม 2552)

ยศ สันตสมบัติ. (2539). ท่าเกวียน : บทวิเคราะห์เบื้องต้นว่าด้วยการปรับตัวของชุมชน
ชาวนาไทยท่ามกลางการปิดล้อมของวัฒนธรรมอุตสาหกรรม. กรุงเทพฯ :โครงการจัดพิมพ์คปไฟ.
(2545). พลวัตและความยืดหยุ่นของสังคมชาวนา : เศรษฐกิจชุมชนภาคเหนือ และการปรับ
กระบวนการทัศน์ว่าด้วยชุมชนในประเทศโลกที่สาม. กรุงเทพฯ : สำนักงานกองทุนสนับสนุนการวิจัย.
(สกว.)

วันดี สันติวุฒิมณี. (2545). กระบวนการสร้างอัตลักษณ์ทางชาติพันธุ์ของชาวไทยใหญ่ ชายแดน
ไทย-พม่า กรณีศึกษา หมู่บ้านเปียงหลวง อำเภอเวียงแหง จังหวัดเชียงใหม่. วารสารทางวิชาการ.
คณะสังคมศาสตร์ มหาวิทยาลัยเชียงใหม่

สันต์ สุวัจจราภินันท์.(2551) วารสารอักษรศาสตร์ ฉบับ วาทกรรม ภาพแทน อัตลักษณ์ : คณะอักษร
ศาสตร์ จุฬาลงกรณ์มหาวิทยาลัย.

เสกสรร สรรสรพิสุทธิ์.(2546). **อัตลักษณ์ของไทลื้อและการปรับตัวเพื่อความอยู่รอดภายใต้ระบบเศรษฐกิจทุนนิยม** : กรณีศึกษานบ้านแม่สาบ ตำบลสะเมิงใต้ อำเภอสะเมิง จังหวัดเชียงใหม่. การค้นคว้าแบบอิสระ ศิลปศาสตรมหาบัณฑิต สาขาวิชาการจัดการมนุษย์กับสิ่งแวดล้อม. เชียงใหม่ : บัณฑิตวิทยาลัย มหาวิทยาลัยเชียงใหม่.

อภิญา เฟื่องฟูสกุล.(2546). **อัตลักษณ์ การทบทวนทฤษฎีและกรอบแนวคิด**, กรุงเทพฯ : สำนักงานคณะกรรมการวิจัยแห่งชาติ.

Brunskill R.W. **Traditional building for Britain: an introduction to vernacular architecture.** London, Gollancz in association with Peter Crawley, 1981

Charles Landry, **The Creative City: A toolkit for urban innovators**, 1st edition, Earthscan Publications Ltd, 2000.

Gripsrud, Jostein. **Understanding Media Culture.** London: Oxford University press, 2000: p.5.

Oliver P. **Encyclopedia of vernacular architecture of the world.** Cambridge, Cambridge

Sarup Madan. **Identity Culture And The Postmodern World.** Reprinted. Edinburgh: Toronto City, A Toronto ...Strategies for a Creative City, July 24, 2006

UNCTAC, **Creative Economy Report 2008**, 2008

UNESCO, **Understanding Creative Industries-Cultural statistics for public-policy making**, February 2006

ภาคผนวก

ภาคผนวก ก

คำสั่งแต่งตั้งคณะกรรมการ

๑๓. นายอำเภอพรหมพิราม		กรรมการ
๑๔. นายอำเภอวัด โบสถ์		กรรมการ
๑๕. นายอำเภอเนินมะปราง		กรรมการ
๑๖. นายอำเภอ นครไทย		กรรมการ
๑๗. นายอำเภอชาติตระการ		กรรมการ
๑๘. นายกองต์การบริหารส่วนตำบลทุกตำบล		กรรมการ
๑๙. ประธานสภาวัฒนธรรมอำเภอทุกอำเภอ		กรรมการ
๒๐. ประธานสภาวัฒนธรรมตำบลทุกตำบล		กรรมการ
๒๑. นักวิชาการวัฒนธรรมประจำอำเภอทุกอำเภอ		กรรมการ
๒๒. ผู้อำนวยการสำนักศิลปะและวัฒนธรรม ม.ราชภัฏพิบูลสงคราม		กรรมการ
๒๓. ผู้อำนวยการสถานอาชีวศึกษา โขง-สาละวิน มหาวิทยาลัยนเรศวร		กรรมการ
๒๔. ประชาสัมพันธ์จังหวัดพิษณุโลก		กรรมการ
๒๕. นายครองศักดิ์ ภูมิรินทร์	ข้าราชการบำนาญ	กรรมการ
๒๖. รศ.ปราณี แจ่มขุนเทียน	ข้าราชการบำนาญ	กรรมการ
๒๗. นางจินตนา เจริญนาวิ	นักวิชาการวัฒนธรรมชำนาญการ	กรรมการ
๒๘. นางสาวกาญจนา อุดมความสุข	นักวิชาการวัฒนธรรมชำนาญการ	กรรมการ
๒๙. นางสาววิไลวรรณ น้อยค้ำ	นักวิชาการวัฒนธรรม	กรรมการ
๓๐. นางสาวเพลินตา ประดับสุข	นักวิชาการวัฒนธรรมชำนาญการพิเศษ	กรรมการ/เลขานุการ
๓๑. นางจิตรา ประมาธ	นักวิชาการวัฒนธรรมชำนาญการ	กรรมการ/ผช.เลขานุการ
๓๒. นายอนิรุช โกศินานนท์	นักวิชาการวัฒนธรรมชำนาญการ	กรรมการ/ผช.เลขานุการ

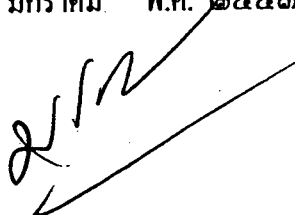
๓. คณะกรรมการฝ่ายงานวิจัย

๑. นายวุฒิชัย สหศาสตร์	รองผู้อำนวยการสำนักศิลปะและวัฒนธรรม	ประธานกรรมการ
๒. นางสาวสนทนา สาลี	รองผู้อำนวยการสำนักศิลปะและวัฒนธรรม	รองประธานกรรมการ
๓. นายธีระ ภูมิศิลป์	อาจารย์มหาวิทยาลัยราชภัฏพิบูลสงคราม	กรรมการ
๔. นางสาวพรพรรณ ไชยปรกรณ์	อาจารย์มหาวิทยาลัยราชภัฏพิบูลสงคราม	กรรมการ
๕. นางอรพรรณ ไพโรจน์พิงษ์	อาจารย์มหาวิทยาลัยราชภัฏพิบูลสงคราม	กรรมการ
๖. นางสาวนริศรา พุกกะวัน	อาจารย์มหาวิทยาลัยราชภัฏพิบูลสงคราม	กรรมการ
๗. นายพีระพัฒน์ ประภาสโนบล	นักวิชาการ	กรรมการ
๘. นางสาวศรีัญญา ศรีระวัตร	นักวิชาการ	กรรมการ

- | | | |
|-----------------------------|---------------------------------|----------------------|
| ๘. นางสาวสมทรง ฤกษ์ทอง | เจ้าหน้าที่บริหารงานทั่วไป | กรรมการ |
| ๑๐. นางสาวยุพิน โพธิ์ทอง | เจ้าหน้าที่บริหารงานทั่วไป | กรรมการ |
| ๑๑. นางสาวเพลินตา ประดับสุข | นักวิชาการวัฒนธรรมชำนาญการพิเศษ | กรรมการ/เลขานุการ |
| ๑๒. นางสาววิไลวรรณ น้อยด้วง | นักวิชาการวัฒนธรรม | กรรมการ/ผช.เลขานุการ |

ทั้งนี้ ให้คณะกรรมการที่ได้รับการแต่งตั้ง ได้ประชุมปรึกษาหารือวางแผนการปฏิบัติงาน จัดประชุมเพื่อสืบค้นอัตลักษณ์จังหวัดพิษณุโลก จัดทำวิจัย ให้เป็นไปด้วยความเรียบร้อย หากมีปัญหาขัดข้อง ประการใดให้รายงานต่อคณะกรรมการที่ปรึกษา

สั่ง ณ วันที่ ๕ มกราคม พ.ศ. ๒๕๕๓



(นายปรีชา เรืองจันทร์)
ผู้ว่าราชการจังหวัดพิษณุโลก



คำสั่งจังหวัดพิษณุโลก

ที่ ๔๗๐ /๒๕๕๓

เรื่อง แต่งตั้งคณะกรรมการ โครงการสืบค้นอัตลักษณ์วัฒนธรรม จังหวัดพิษณุโลก (เพิ่มเติม)

ด้วย จังหวัดพิษณุโลก ได้มอบหมายให้สำนักงานวัฒนธรรมจังหวัดพิษณุโลก และสภาวัฒนธรรมจังหวัดพิษณุโลก ดำเนินการจัดทำโครงการสืบค้นอัตลักษณ์วัฒนธรรม จังหวัดพิษณุโลก ประจำปี ๒๕๕๓ เพื่อค้นหาอัตลักษณ์ ความเป็นมา ชาติพันธุ์ ความเป็นตัวคนคนพิษณุโลก และเพื่อสืบค้นหาคำตอบจัดทำเป็นองค์ความรู้ สร้างการมีส่วนร่วมในการอนุรักษ์ สืบสาน พัฒนา และเผยแพร่ประชาสัมพันธ์อัตลักษณ์วัฒนธรรมของจังหวัดพิษณุโลก ให้เป็นที่รู้จักและคงอยู่อย่างกว้างขวางและยั่งยืนสืบไป

เพื่อให้การดำเนินงานเป็นไปด้วยความเรียบร้อย จังหวัดพิษณุโลก จึงขอแต่งตั้งคณะกรรมการโครงการสืบค้นอัตลักษณ์วัฒนธรรม จังหวัดพิษณุโลก ประจำปี ๒๕๕๓ (เพิ่มเติม) ดังนี้

คณะกรรมการที่ปรึกษาผู้ทรงคุณวุฒิ

- | | |
|--|---|
| ๑. พล.อ.คร.ศิริ ทิวะพันธ์ | ข้าราชการบำนาญ |
| ๒. คร.ทวี บูรณะศิริ | ข้าราชการบำนาญ |
| ๓. คร.มังกร ทองสุกดี | ข้าราชการบำนาญ |
| ๔. นาวาเอกจурินทร์ เหลือนาก | ข้าราชการบำนาญ |
| ๕. ผู้ช่วยศาสตราจารย์ปราณี แจ่มขุนเทียน | ข้าราชการบำนาญ |
| ๖. รองศาสตราจารย์ ดร.จิระภรณ์ สถาปนาวรรณ | อาจารย์มหาวิทยาลัยนเรศวร |
| ๗. นายขวัญทอง สอนศิริ | อาจารย์โรงเรียนเรียนเตรียมอุดมศึกษาภาคเหนือ |

ทั้งนี้ ให้คณะกรรมการที่ได้รับการแต่งตั้ง ได้ประชุมพิจารณา ปรับ เพิ่ม แก้ไข ผลการจัดเก็บและวิเคราะห์ข้อมูล เพื่อสรุปผลเป็นอัตลักษณ์ของจังหวัดพิษณุโลก ต่อไป

สั่ง ณ วันที่ ๕ มีนาคม พ.ศ. ๒๕๕๓

(นายปรีชา เรืองจันทร์)
ผู้ว่าราชการจังหวัดพิษณุโลก

ภาคผนวก ข

ภาพอัตลักษณ์วัฒนธรรม จังหวัดพิษณุโลก



๑. พระพุทธชินราช



๒. พระนางพญา



๓. สมเด็จพระนเรศวรมหาราช



๔. กลัวยตา กบาง กระทุ่ม



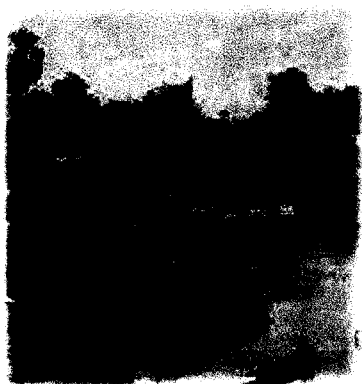
๕. ไก่ชน สมเด็จ พระนเรศวรมหาราช



๖. สุนัขพันธุ์ บางแก้ว



๗. คนตรี มังคละ



๘. เรือนแพ



๙. หมี่ข้าว



๑๐. ปฏิมากรรมลวดลายปูนปั้น
ประดับพระปราสาทวัดจุฬามณี



๑๑. ตำรับอาหารเมืองสองแคว

ภาคผนวก ค

แบบสอบถาม และตารางการสุ่มตัวอย่าง

แบบสัมภาษณ์อัตลักษณ์วัฒนธรรมจังหวัดพิษณุโลก

คำชี้แจง

แบบสัมภาษณ์นี้เป็นการการสำรวจองค์ความรู้เกี่ยวกับอัตลักษณ์ของอำเภอต่าง ๆ ในจังหวัดพิษณุโลกนับว่าเป็นโอกาสอันดีที่ได้ร่วมค้นหาอัตลักษณ์หรือรากเหง้าของความเป็นชนชาติในจังหวัดพิษณุโลกอันเป็นจิตวิญญาณของพวกเรา ซึ่งคิดว่าทุกท่านก็คงมีความคิดเช่นเดียวกัน และมีความรู้สึกนึก ๗ ในใจว่าความเป็นตัวตนของบรรพบุรุษ และพวกเราเป็นอย่างไรมีเอกลักษณ์ใดบ้าง เนื่องจากเป็นเรื่องราวจากอดีต เป็นเรื่องที่ค่อนข้างซับซ้อนและค่อนข้างละเอียดอ่อน

จึงใคร่ขอความกรุณาผู้ทรงความรู้และอุดมการณ์ทุกท่านช่วยกรอกแบบสัมภาษณ์ในประเด็นคำถามเหล่านี้จากประสบการณ์ของตน หรือผู้รู้และประชาชนในชุมชนโดยละเอียดในประเด็นต่าง ๆ เหล่านี้ อันจะสร้างเป็นแบบสอบถามของแต่ละพื้นที่ในโอกาสต่อไป

ชื่อผู้สัมภาษณ์.....

วัน เดือน ปี เวลาที่สัมภาษณ์.....

สถานที่สัมภาษณ์.....

ชื่อผู้ตอบสัมภาษณ์.....

อายุ..... ปี ภูมิลำเนา.....

๑. การตั้งถิ่นฐานของชุมชนดั้งเดิม

:

.....

.....

.....

.....

๒. การตั้งถิ่นฐานของชุมชนใหม่

.....

.....

.....

.....

๓. ประวัติศาสตร์ชุมชน

.....

.....

.....

.....

๔. มรดกทางธรรมชาติ

.....

.....

.....

.....

๕. มรดกทางวัฒนธรรม

.....

.....

.....

.....

๖. ภาษาและวรรณกรรมท้องถิ่น

.....

.....

.....

.....

๗. ภูมิปัญญาท้องถิ่น

.....

.....

.....

.....

๘.การทำมาหากิน

.....

.....

.....

.....

๙.เอกลักษณ์ทางธรรมชาติ

.....

.....

.....

.....

๑๐.เอกลักษณ์ทางวัฒนธรรม

.....

.....

.....

.....

๑๑.บุคคลสำคัญที่มีบทบาทในท้องถิ่นในอดีต

.....

.....

.....

.....

๑๒.บุคคลสำคัญที่มีบทบาทในท้องถิ่นในปัจจุบัน

.....

.....

.....

.....

ตารางการสุ่มตัวอย่าง

Table 1 Ten Thousand Randomly Assorted Digits

	00-04	05-09	10-14	15-19	20-24	25-29	30-34	35-39	40-44	45-49
00	54463	22662	69905	70639	79363	67382	29085	69831	47058	08186
01	15389	85205	18830	39226	42249	90669	96325	23248	60933	26927
02	85941	40756	82414	02015	13858	78030	16289	65978	01383	15345
03	61149	69440	11286	88218	58925	03638	52862	62733	33451	77455
04	05219	81619	10651	67079	92511	59888	84502	72095	83463	75577
05	41417	98326	87719	92294	46614	50948	64886	20002	97365	30976
06	28357	94070	20652	35774	16249	73019	21145	05217	47286	76305
07	17783	00015	10806	83091	91530	36466	39981	62481	49177	75779
08	40950	84820	29881	85966	62800	70326	84740	62660	77379	90279
09	82995	64157	66164	41180	10089	41757	78258	96488	88629	37231
10	96754	17676	55659	44105	47361	34833	86679	23930	53249	27083
11	34357	88040	53364	71726	45690	66334	60332	22554	90600	71113
12	06318	37403	49927	57715	50423	67372	63116	48888	21505	80182
13	62111	52820	07243	79931	89292	84767	85693	73947	22278	11551
14	47534	09243	67879	00544	23410	12740	02540	54440	32949	13491
15	98614	75993	84460	62846	59844	14922	48730	73443	48167	34770
16	24856	03648	44898	09351	98795	18644	39765	71058	90368	44104
17	96887	12479	80621	66223	86085	78285	02432	53342	42846	94771
18	90801	21472	42815	77408	37390	76766	52615	32141	30268	18106
19	55165	77312	83666	36028	28420	70219	81369	41943	47366	41067
20	75884	12952	84318	95108	72305	64620	91318	89872	45375	85436
21	16777	37116	58550	42958	21460	43910	01175	87894	81378	10620
22	46230	43877	80207	88877	89380	32992	91380	03164	98656	59337
23	42902	66892	46134	01432	94710	23474	20423	60137	60609	13119
24	81007	00333	39693	28039	10154	95425	39220	19774	31782	49037
25	68089	01122	51111	72373	06902	74373	96199	97017	41273	21546
26	20411	67081	89950	16944	93054	87687	96693	87236	77054	33848
27	58212	13160	06468	15718	82627	76999	05999	58680	96739	63700
28	70577	42866	24969	61210	76046	67699	42054	12696	93758	03283
29	94522	74358	71659	62038	79643	79169	44741	05437	39038	13163
30	42626	86819	85651	88678	17401	03252	99547	32404	17918	62880
31	16051	33763	57194	16752	54450	19031	58580	47629	54132	60631
32	08244	27647	33851	44705	94211	46716	11738	55784	95374	72655
33	59497	04392	09419	89964	51211	04894	72882	17805	21896	83864
34	97155	13428	40293	09985	58434	01412	69124	82171	59058	82859
35	98409	66162	95763	47420	20792	61527	20441	39435	11859	41567
36	45476	84882	65109	96597	25930	66790	65706	61203	53634	22557
37	89300	69700	50741	30329	11858	23166	05400	66669	48708	03887
38	50051	95137	91631	66315	91428	12275	24816	68091	71710	33258
39	31753	85178	31310	89642	98364	02306	24617	09609	83942	22716
40	79152	53829	77250	20190	56535	18760	69942	77448	33278	48805
41	44560	38750	83635	56540	64900	42912	13953	79149	18710	68618
42	68328	83378	63369	71381	39564	05615	42451	64559	97501	63747
43	46939	38689	58625	08342	30459	85863	20781	09284	26333	91777
44	83544	86141	15707	96256	23068	13782	08467	89469	93842	55349
45	91621	00881	04900	54224	46177	55309	17852	27491	89415	23466
46	91896	67126	04151	03795	59077	11848	12630	98375	52068	60142
47	55751	62515	21108	80830	02263	29303	37204	98926	30506	09808
48	85156	87689	95493	88842	00664	55017	55539	17771	69448	87530
49	07521	56898	12236	60277	39102	62315	12239	07105	11844	01117

Table 1 (Continued)

	50-54	55-59	60-64	65-69	70-74	75-79	80-84	85-89	90-94	95-99
00	59391	58030	52098	82718	87024	82848	04190	96574	90464	29065
01	99367	76364	77204	04615	27062	96621	43918	01896	83991	51141
02	10363	97518	51400	25670	98342	61891	27101	37855	06235	33316
03	86859	19558	64432	16706	99612	59798	32803	67708	15297	28612
04	11258	24591	36863	55368	31721	94335	34936	02566	80972	08188
05	95068	88628	35911	14530	33020	80428	39936	31855	34334	64865
06	54463	47237	73800	91017	36239	71824	83671	39892	60518	37092
07	16874	62677	57412	13215	31389	62233	80827	73917	82802	84420
08	92494	63157	76593	91316	03505	72389	96363	52887	01087	66091
09	15669	56689	35682	40844	53256	81872	35213	09840	34471	74441
10	99116	75486	84989	23476	52967	67104	39495	39100	17217	74073
11	15696	10703	65178	90637	63110	17622	53988	71087	84148	11670
12	97720	15369	51269	69620	03388	13699	33423	67453	43269	56720
13	11666	13841	71681	98000	35979	39719	81899	07449	47985	46967
14	71628	73130	78783	75691	41632	09847	61547	18707	85489	69944
15	40501	51089	99943	91843	41995	88931	73631	69361	05375	15417
16	22518	55576	98215	82068	10798	86211	36584	67466	69373	40054
17	75112	30485	62173	02132	14878	92879	22281	16783	86352	00077
18	80327	02671	98191	84342	90813	49268	95441	15496	20168	09271
19	60251	45548	02146	05597	48228	81366	34598	72856	66762	17002
20	57430	82270	10421	00540	43648	75888	66049	21511	47676	33444
21	73528	39559	34434	88596	54086	71693	43132	14414	79949	85193
22	25991	69959	70769	64721	86413	33475	42740	06175	82758	66248
23	78388	16638	09134	59980	63806	48472	39318	35434	24057	74739
24	12477	09965	96657	57994	59439	76330	24596	77515	09577	91871
25	83266	32883	42451	15579	38155	29793	40914	65990	16255	17777
26	76970	80876	10237	39515	79152	74798	39357	09054	73579	92359
27	37074	65198	44785	68624	98336	84481	97610	78735	46703	98265
28	83712	06514	30101	78295	54656	85417	43189	60048	72781	72606
29	20287	56862	69727	94443	64936	08366	27227	05158	50326	59566
30	74261	32592	86538	27041	65172	85532	07571	80609	39285	65340
31	64061	49863	08478	96001	18888	14810	70545	89755	59064	07210
32	05617	75818	47750	67814	29575	10526	66192	44464	27058	40467
33	26793	74951	95466	74307	13330	42664	85515	20632	05497	33625
34	65988	72850	48737	54719	52056	01596	03845	35067	03134	70332
35	27366	42271	44300	73399	21105	03280	73457	43093	05192	48657
36	56760	10909	98147	34736	33863	95256	12731	66598	50771	83665
37	72880	43338	93643	58904	59543	23943	11231	83268	69938	81581
38	77888	38100	03062	58103	47961	83841	25878	23746	59903	44115
39	28440	07819	21580	51459	47971	29882	13990	29226	23608	15873
40	63525	94441	77033	12147	51054	49955	58312	76923	96071	05813
41	47606	93410	16359	89033	89896	47231	64498	31776	05383	39902
42	52669	45030	96279	14709	52372	87832	02735	50803	72744	88208
43	16738	60159	07425	62369	07515	82721	37875	71153	21315	00132
44	59348	11695	45751	15865	74739	05572	32688	20271	65128	14551
45	12900	71775	29845	60774	94924	21810	38636	33717	67598	82521
46	75086	23537	49939	33595	13484	97588	28617	17979	70749	35234
47	99495	51434	29181	09993	38190	42553	68922	52125	91077	40197
48	26075	31671	45386	36583	93459	48599	52022	41330	60651	91321
49	13636	93596	23377	51133	95126	61496	42474	45141	46660	42338

Table 1 (Continued)

	00-04	05-09	10-14	15-19	20-24	25-29	30-34	35-39	40-44	45-49
50	64249	63664	39652	40646	97306	31741	07294	84149	46797	82487
51	26538	44249	04050	48174	65570	44072	40192	51153	11397	58212
52	05845	00512	78630	55328	18116	69296	91705	86224	29503	57071
53	74897	68373	67359	51014	33510	83048	17056	72506	82949	54600
54	20872	54570	35017	88132	25730	22626	86723	91691	13191	77212
55	31432	96156	89177	75541	81355	24480	77243	76690	42507	84362
56	66890	61505	01240	00660	05873	13568	76082	79172	57913	93448
57	41894	57790	79970	33106	86904	48119	52503	24130	72824	21627
58	11303	87118	81471	52936	08555	28420	49416	44448	04269	27029
59	54374	57325	16947	45356	78371	10563	97191	53798	12693	27928
60	64852	34421	61046	90849	13966	39810	42699	21753	76192	10508
61	16309	20384	09491	91588	97720	89846	30376	76970	23063	35894
62	42587	37065	24526	72602	57589	98131	37292	05967	26002	51945
63	40177	98590	97161	41682	84533	67588	62036	49967	01990	72308
64	82309	76128	93965	26743	24141	04838	40254	26065	07938	76236
65	79788	68243	59732	04257	27084	14743	17520	95401	55811	76099
66	40538	79000	89559	25026	42274	23489	34502	75508	06059	86682
67	64016	73598	18609	73150	62463	33102	45205	87440	96767	67042
68	49767	12691	17903	93871	99721	79109	09425	26904	07419	76013
69	76974	55108	29795	08404	82684	00497	51126	79935	57450	55671
70	23854	08480	85983	96025	50117	64610	99425	62291	86943	21541
71	68973	70551	25098	78033	98573	79848	31778	29555	61446	23037
72	36444	93600	65350	14971	25325	00427	52073	64280	18847	24768
73	03003	87800	07391	11594	21196	00781	32550	57158	58887	73041
74	17540	26188	36647	78386	04558	61463	57842	90382	77019	24210
75	38916	55809	47982	41968	69760	79422	80154	91486	19180	15100
76	64288	19843	69122	42502	48508	28820	59933	72998	99942	10515
77	86809	51564	38040	39418	49915	19000	58050	16899	79952	57849
78	99800	99566	14742	05028	30033	94889	53381	23656	75787	59223
79	92345	31890	95712	08279	91794	94068	49337	88674	35355	12267
80	90363	65162	32245	82279	79256	80834	06088	99462	56705	06118
81	64437	32242	48431	04835	39070	59702	31508	60935	22390	52246
82	91714	53662	28373	34333	55791	74758	51144	18827	10704	76803
83	20902	17646	31391	31459	33315	03444	55743	74701	58851	27427
84	12217	86007	70371	52281	14510	76094	96579	54853	78339	20839
85	45177	02863	42307	53571	22532	74921	17735	42201	80540	54721
86	28325	90814	08804	52746	47913	54577	47525	77705	95330	21866
87	29019	28776	56116	54791	64604	08815	46049	71186	34650	14994
88	84979	81353	56219	67062	26146	82567	33122	14124	46240	92973
89	50371	26347	48513	63915	11158	25563	91915	18431	92978	11591
90	53422	06825	69711	67950	64716	18003	49581	45378	99878	61130
91	67453	35651	89316	41620	32048	70225	47597	33137	31443	51445
92	07294	85393	74819	23445	68237	07202	99515	62282	53809	26685
93	79544	00302	45338	16015	66613	88968	14995	63836	77716	79396
94	64144	85442	82060	46471	24162	39500	87351	36637	42833	71875
95	90919	11883	58318	00042	52402	28210	34075	33272	00840	73268
96	06670	57353	86275	92276	77591	46924	60839	55437	03183	13191
97	36634	93976	52062	83678	41256	60948	18685	48992	19462	96052
98	75101	72891	85745	67106	26010	62107	60885	37503	55461	71213
99	05112	71222	72654	51583	05228	62056	57390	42746	39272	96639

Table 1 (Continued)

	50-54	55-59	60-64	65-69	70-74	75-79	80-84	85-89	90-94	95-99
00	59391	58030	52098	82718	87024	82848	04190	96574	90464	29065
01	99567	76364	77204	04615	27062	96621	43918	01896	83991	51141
02	10363	97518	51400	25670	98342	61891	27101	37855	06235	33316
03	86859	19558	64432	16706	99612	59798	32803	67708	15297	28612
04	11258	24591	36863	55368	31721	94335	34936	02566	80972	08188
05	95068	88628	35911	14530	33020	80428	39936	31855	34334	64863
06	54463	47237	73800	91017	36239	71824	83671	39892	60518	37092
07	16874	62677	57412	13215	31389	62233	80827	73917	82802	84420
08	92494	63157	76593	91316	03505	72389	96363	52887	01087	66091
09	15669	56689	35682	40844	53256	81872	35213	09840	34471	74441
10	99116	75486	84989	23476	52967	67104	39495	39100	17217	74073
11	15696	10703	65178	90637	63110	17622	53988	71087	84148	11670
12	97720	15369	51269	69620	03388	13699	33423	67453	43269	56720
13	11666	13841	71681	98000	35979	39719	81899	07449	47985	46967
14	71628	73130	78783	75691	41632	09847	61547	18707	85489	69944
15	40501	51089	99943	91843	41995	88931	73631	69361	05375	15417
16	22518	55576	98215	82068	10798	86211	36584	67466	69373	40054
17	75112	30485	62173	02132	14878	92879	22281	16783	86352	00077
18	80327	02671	98191	84342	90813	49268	95441	15496	20168	09271
19	60251	45548	02146	05597	48228	81366	34598	72856	66762	17002
20	57430	82270	10421	00540	43648	75888	66049	21511	47676	33444
21	73528	39559	34434	88596	54086	71693	43132	14414	79949	85193
22	25991	65939	70769	64721	86413	33475	42740	06175	82758	66248
23	78388	16638	09134	59980	63806	48472	39318	35434	24057	74739
24	12477	09965	96657	57994	59489	76380	24596	77515	09577	91871
25	83266	32883	42451	15579	38155	29793	40914	65990	16255	17777
26	76970	80876	10237	39515	79152	74798	39357	09054	73579	92359
27	37074	65198	44785	68624	98336	84481	97610	78735	46703	98265
28	83712	06514	30101	78295	54656	85417	43189	60048	72781	72606
29	20287	56862	69727	94443	64936	08366	27227	05158	50326	59566
30	74261	32592	86538	27041	65172	85532	07571	80609	39285	65340
31	64081	49863	08478	96001	18888	14810	70545	89755	59064	07210
32	05617	75818	47750	67814	29575	10526	66192	44464	27058	40467
33	26793	74951	95466	74307	13330	42664	85515	20632	05497	33625
34	65988	72850	48737	54719	52056	01596	03845	35067	03134	70322
35	27366	42271	44300	73399	21105	03280	73457	43093	05192	48657
36	56760	10909	98147	34736	33863	95256	12731	66598	50771	83665
37	72880	43338	93643	58904	59543	23943	11231	83268	65938	81581
38	77888	38100	03062	58103	47961	83841	25878	23746	55903	44115
39	28440	07819	21580	51459	47971	29882	13990	29226	23608	15873
40	63525	94441	77033	12147	51054	49955	58312	76923	96071	05813
41	47606	93410	16359	89033	89696	47231	64498	31776	05383	39902
42	52669	45030	96279	14709	52372	87832	02735	50803	72744	88208
43	16738	60159	07425	62369	07515	82721	37875	71153	21315	00132
44	59348	11695	45751	15865	74739	05572	32688	20271	65128	14551
45	12900	71775	29845	60774	94924	21810	38636	33717	67598	82521
46	75086	23537	49939	33595	13484	97588	28617	17979	70749	35234
47	99495	51434	29181	09993	38190	42553	68922	52125	91077	40197
48	26075	31671	45386	36583	93459	48599	52022	41330	60651	91321
49	13636	93596	23377	51133	95126	61496	42474	45141	46660	42338

Table 1 (Continued)

	50-54	55-59	60-64	65-69	70-74	75-79	80-84	85-89	90-94	95-99
50	32847	31282	03345	89593	69214	70381	78285	20054	91018	16742
51	16916	00041	30236	55023	14253	76382	12092	86533	92426	37655
52	66176	34037	21005	27137	03193	48970	64625	22394	39622	79083
53	46299	13335	12180	16861	38043	59292	62675	63631	37020	78195
54	22847	47839	45385	23289	47526	54098	45683	55849	51575	64689
55	41851	54160	92320	69936	34803	92479	33399	71160	64777	83378
56	28444	59497	91586	95917	68553	28639	06455	34174	11130	91994
57	47520	62378	98855	83174	13088	16561	68559	26679	06238	51254
58	34978	63271	13142	82681	05271	08822	06490	44984	49307	61717
59	37404	80416	69035	92980	49486	74378	75610	74976	70056	15478
60	32400	65482	52099	53676	74648	94148	65095	69597	52771	71551
61	89262	86332	51718	70663	11623	29834	79820	73002	84886	03591
62	86866	09127	98021	03871	27789	58444	44832	36505	40672	30180
63	90814	14833	08759	74645	05046	94056	99094	65091	32663	73040
64	19192	82756	20553	58446	55376	88914	75096	26119	83898	43816
65	77585	52593	56612	95766	10019	29531	73064	20953	53523	58136
66	23757	16364	05096	03192	62386	45389	85332	18877	55710	96499
67	45989	96257	23850	26216	23309	21526	07425	50254	19455	29315
68	92970	94243	07316	41467	64837	52406	25225	51553	31220	14032
69	74346	59596	40088	98176	17896	86900	20249	77753	19099	48885
70	87646	41309	27636	45153	29988	94770	07255	70908	05340	99751
71	50099	71038	45146	06146	55211	99429	43169	66259	97786	59180
72	10127	46900	64984	75348	04115	33624	68774	60013	35515	62556
73	67995	81977	18984	64091	02785	27762	42529	97144	80407	64524
74	26304	80217	84934	82657	69291	35297	98714	35104	08187	48109
75	81994	41070	56642	64091	31229	02595	13513	45148	78722	30144
76	59537	34662	79631	89403	65212	09975	06118	86197	58208	16162
77	51228	10937	62396	81460	47331	91403	95007	06047	16846	64809
78	31089	37995	29577	07828	42272	54016	21950	86192	99046	84864
79	38207	97938	93459	75174	79460	55436	57206	87644	21396	43393
80	88666	31142	09474	89712	63153	62333	42212	06140	42594	43671
81	53365	56134	67582	92557	89520	33452	05134	70628	27612	33738
82	89807	74530	38004	90102	11693	90257	05500	79920	62700	43325
83	18682	81038	85662	90915	91631	22223	91588	80774	07716	12548
84	63571	32579	63942	25371	09234	94592	98475	76884	37635	33608
85	68927	56492	67799	95398	77642	54913	91583	08421	81450	76229
86	56401	63186	39389	88798	31356	89235	97036	32341	33292	73757
87	24333	95603	02359	72942	46287	95382	08452	62862	97869	71775
88	17025	84202	95199	62272	06366	16175	97577	99304	41587	03686
89	02804	08253	52133	20224	68034	50865	57868	22343	55111	03687
90	08298	03879	20995	19850	73090	13191	18963	82244	78479	99121
91	59883	01785	82403	96062	03785	03488	12970	64896	38336	30030
92	46982	06682	62864	91837	74021	89094	39952	64158	79614	78235
93	31121	47266	07661	02051	67599	24471	69843	83696	71402	76287
94	97867	56641	63416	17577	30161	87320	37752	73276	48969	41915
95	57364	86746	08415	14621	49430	22311	15836	72492	49372	44103
96	09559	26263	69511	28064	75999	44540	13337	10918	79846	54809
97	53873	55571	00608	42661	91332	63956	74087	59008	47493	99581
98	35531	19162	86406	05299	77511	24311	57257	22826	77555	05941
99	28229	88629	25695	94932	30721	16197	78742	34974	97528	45447