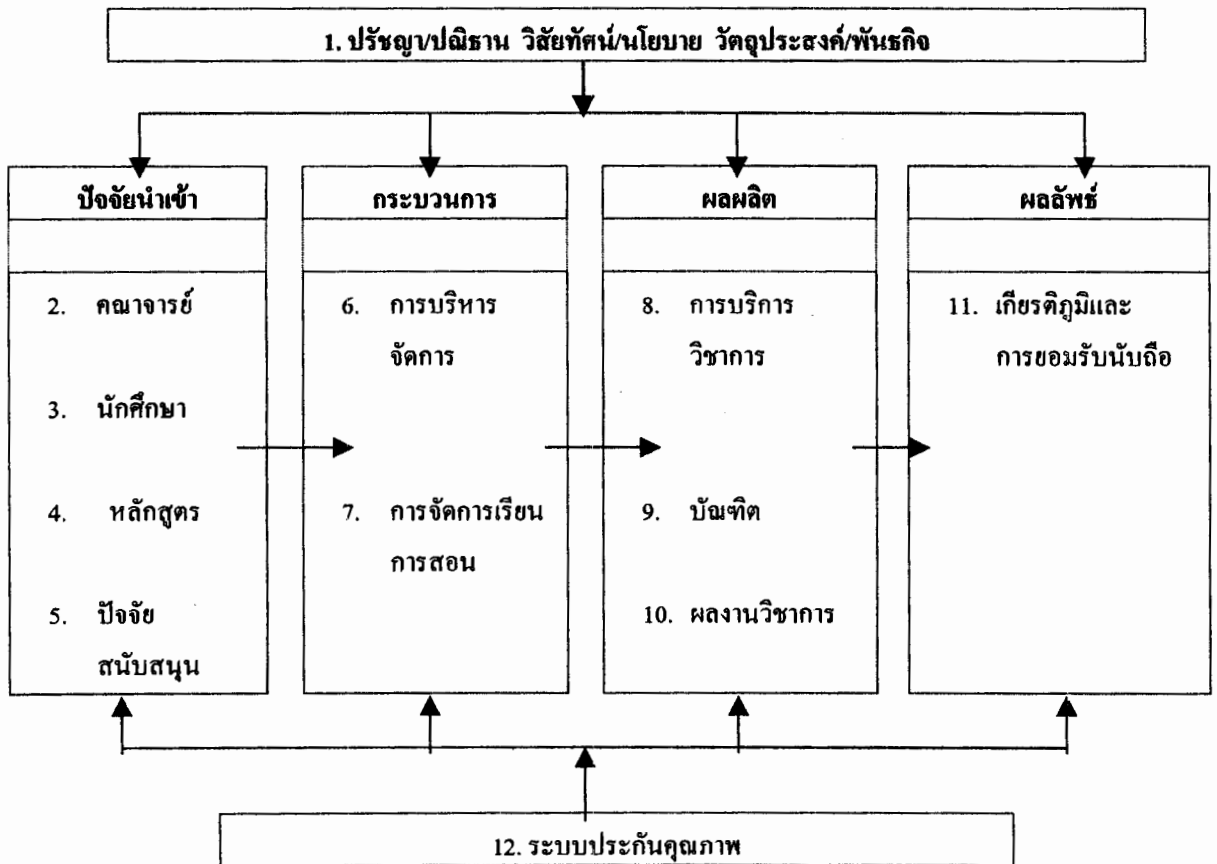


**บทสรุปสำหรับผู้บริหาร**  
**การวิจัยเรื่อง การวางระบบการประกันคุณภาพและมาตรฐานการผลิตครู**  
**ของคณะครุศาสตร์ สถาบันราชภัฏ : การจัดกลุ่มคุณภาพ**

.....

สำนักงานสภาสถาบันราชภัฏได้ตระหนักถึงความสำคัญของคุณภาพมาตรฐานการผลิตครู และระบบการประกันคุณภาพตามพระราชบัญญัติการศึกษาแห่งชาติ พุทธศักราช 2542 จึงมอบหมายให้สำนักพัฒนาการศึกษาหัดครู ดำเนินการวิจัย เรื่อง การวางระบบการประกันคุณภาพและมาตรฐานการผลิตครูของคณะครุศาสตร์ สถาบันราชภัฏ : การจัดกลุ่มคุณภาพ ซึ่งเป็นการวิจัยและพัฒนาเพื่อวางระบบการประกันคุณภาพและมาตรฐานการผลิตครู และนำมาใช้เป็นแนวทางในการปรับปรุงและพัฒนาการดำเนินงานให้เกิดคุณภาพและมาตรฐานการผลิตครูของคณะครุศาสตร์ สถาบันราชภัฏ

งานวิจัยนี้เริ่มต้นจากการพัฒนาองค์ประกอบในการประเมิน การกำหนดดัชนีชี้วัด และกำหนดแนวทางการประเมิน จากทั้งการศึกษาเอกสารและการร่วมคิดของผู้มีส่วนเกี่ยวข้องในการผลิตครู การจัดทำเป็นแบบประเมินเพื่อตรวจสอบกรอบความคิด องค์ประกอบ และดัชนีการประเมินจากผู้บริหารและนักวิชาการจากสถาบันราชภัฏ และผู้ทรงคุณวุฒิ จำนวน 45 ท่าน สรุปเป็นองค์ประกอบที่ศึกษา ดังนี้



การเก็บข้อมูลเพื่อจัดกลุ่มคุณภาพ คณะผู้วิจัยได้พัฒนาเครื่องมือเพื่อรวบรวมข้อมูลตาม คณิตศาสตร์และองค์ประกอบทั้ง 12 องค์ประกอบข้างต้น ดังนี้ ศึกษาสภาพการดำเนินงานของคณะ ครุศาสตร์โดยใช้การสัมภาษณ์คณบดีหรือผู้รับผิดชอบงานประกันคุณภาพ ใช้แบบสอบถามกลุ่มผู้ บริหาร โปรแกรมวิชา และคณาจารย์ รวมทั้งนักศึกษา คณะครุศาสตร์ชั้นปีที่ 3-4 ช่วงเวลาที่จัดเก็บ ข้อมูล คือ เดือนกุมภาพันธ์ 2544

นำเสนอผลการวิจัยในที่ประชุมคณบดี คณะครุศาสตร์และผู้เกี่ยวข้องในวันที่ 27-28 กรกฎาคม 2544 ณ โรงแรมริเวอร์ไซด์ กรุงเทพฯ เพื่อระดมความคิดในการกำหนดแนวทางการ ปรับปรุงคุณภาพและมาตรฐานการผลิตครูของคณะครุศาสตร์

### สรุปผลการวิจัย เฉพาะในส่วนของการจัดกลุ่มคุณภาพคณะครุศาสตร์สถาบันราชภัฏ

จากการกำหนดเกณฑ์การประเมินและแหล่งข้อมูลแต่ละองค์ประกอบ ทั้ง 12 องค์ประกอบ คณะผู้วิจัยจึงสร้างเครื่องมือที่ใช้ในการเก็บรวบรวมข้อมูลสำหรับการศึกษาประเมินคุณภาพและ มาตรฐานการผลิตครู จำนวน 4 ชุด ประกอบด้วย แบบสัมภาษณ์คณบดี หรือผู้รับผิดชอบงาน ประกันคุณภาพของคณะครุศาสตร์ แบบสอบถามความคิดเห็นเกี่ยวกับการดำเนินงานของคณะ ครุศาสตร์ในทัศนะของผู้บริหาร และคณาจารย์ และแบบประเมินคุณลักษณะที่นักศึกษาได้รับการ พัฒนา คณะผู้วิจัยนำข้อมูลที่ได้จากการสัมภาษณ์ และการตอบแบบสอบถาม มาวิเคราะห์ และให้ คะแนนแต่ละคณบดี และองค์ประกอบเพื่อจัดกลุ่มคุณภาพในแต่ละองค์ประกอบ โดยจำแนกตาม สถาบันราชภัฏ 30 สถาบันที่ได้ข้อมูลครบทั้ง 4 กลุ่ม ได้คะแนนและกลุ่มคุณภาพ ดังตารางที่ 1



ตารางที่ 1 (ต่อ)

สถาบัน	องค์ประกอบในการประเมิน																							
	1	2	3	4	5	6	7	8	9	10	11	12												
ภูเก็ต	4	BS	18	AS	2	AS	0	BS	6	S	5	BS	8	AS	2	BS	1	S	2	BS	1	BS	5	AS
ยะลา	4	BS	6	BS	1	BS	0	BS	4	BS	6	BS	4	BS	4	S	0	BS	1	BS	3	AS	1	BS
สงขลา	13	AS	10	BS	1	BS	1	BS	6	S	10	BS	6	S	4	S	1	S	2	BS	1	BS	8	AS
สุราษฎร์ธานี	5	BS	16	S	1	BS	0	BS	5	BS	10	BS	5	S	3	S	1	S	0	BS	1	BS	3	S
จันทระเกษม	4	BS	13	BS	1	BS	2	S	5	BS	13	S	5	S	4	S	0	BS	3	S	2	S	3	S
ธนบุรี	4	BS	18	AS	2	AS	2	S	5	BS	14	S	5	S	4	S	0	BS	5	S	3	AS	3	S
บ้านสมเด็จ เจ้าพระยา	17	AS	22	AS	2	AS	2	S	10	AS	12	S	5	S	4	S	0	BS	7	AS	1	BS	3	S
พระนคร	6	S	11	BS	2	AS	2	S	6	S	10	BS	5	S	3	S	1	S	4	S	2	S	2	BS
สวนดุสิต	4	BS	19	AS	2	AS	2	S	8	S	14	S	5	S	4	S	4	AS	3	S	5	AS	4	S
คะแนนเต็ม	20		30		5		5		20		30		10		5		5		10		5		10	
ค่าเฉลี่ย( $\bar{X}$ )	7.2		15.4		1.5		1.6		7.0		12.8		5.3		3.2		1.1		3.9		2.0		3.7	
S.D.	4.2		4.2		0.6		1.1		1.9		3.7		1.8		1.6		1.3		2.4		1.6		2.1	
$\bar{X}+0.5S.D.$	9.3		17.5		1.8		2.1		8.0		14.6		6.2		4.0		1.8		5.1		2.8		4.8	
$\bar{X}-0.5S.D.$	5.1		13.3		1.2		1.0		6.0		10.8		4.4		2.4		0.5		2.7		1.2		2.7	

ผลคะแนนการจัดกลุ่มคุณภาพการดำเนินงานของคณะครุศาสตร์ สถาบันราชภัฏ จำแนกตามองค์ประกอบในการประเมิน เมื่อเปรียบเทียบกับคุณภาพการดำเนินงานโดยเฉลี่ยของสถาบันราชภัฏ ทั้ง 30 สถาบัน ได้ผลการประเมินคุณภาพการดำเนินงาน 3 ระดับ ดังนี้

- AS หมายถึง ผลการดำเนินงานในองค์ประกอบนั้น อยู่ในระดับสูงกว่าเกณฑ์มาตรฐาน ( $\bar{X}+0.5S.D.$ ) ประเมินว่า การดำเนินงานตามองค์ประกอบนั้นให้ผลน่าพึงพอใจมาก หรือสูงกว่ามาตรฐาน
- S หมายถึง ผลการดำเนินงานในองค์ประกอบนั้น อยู่ในระดับมาตรฐานตามเกณฑ์ ( $\bar{X}-0.5S.D.$  ถึง  $\bar{X}+0.5S.D.$ ) ประเมินว่าการดำเนินงานตามองค์ประกอบนั้นให้ผลน่าพึงพอใจหรือได้มาตรฐาน
- BS หมายถึง ผลการดำเนินงานในองค์ประกอบนั้น อยู่ในระดับต่ำกว่าเกณฑ์ ( $\bar{X}-0.5S.D.$ ) ประเมินว่าการดำเนินงานตามองค์ประกอบนั้นให้ผลไม่น่าพึงพอใจ หรือยังไม่ได้มาตรฐาน

จากตารางที่ 1 สรุปผลการประเมินจำแนกตามองค์ประกอบได้ ดังนี้

**องค์ประกอบที่ 1** ปรัชญา/ปณิธาน วิสัยทัศน์/นโยบาย พันธกิจ/วัตถุประสงค์ มีสถาบัน  
ราชภัฏ ที่จัดว่า การดำเนินงานตามองค์ประกอบนี้ให้ผลน่าพึงพอใจมาก หรือสูงกว่ามาตรฐาน 6  
สถาบัน คือ สถาบันราชภัฏเชียงใหม่ กำแพงเพชร กาญจนบุรี หมู่บ้านจอมบึง สงขลา และ  
บ้านสมเด็จเจ้าพระยา

**องค์ประกอบที่ 2** การพัฒนาคณาจารย์ มีสถาบันราชภัฏ ที่จัดว่า การดำเนินงานตามองค์  
ประกอบนี้ให้ผลน่าพึงพอใจมาก หรือสูงกว่ามาตรฐาน 11 สถาบัน คือ สถาบันราชภัฏเชียงใหม่  
อุตรดิตถ์ กำแพงเพชร ราชนครินทร์ พระนครศรีอยุธยา กาญจนบุรี หมู่บ้านจอมบึง ภูเก็ต  
ธนบุรี บ้านสมเด็จเจ้าพระยา และสวนดุสิต

**องค์ประกอบที่ 3** นักศึกษา มีสถาบันราชภัฏ ที่จัดว่า การดำเนินงานตามองค์ประกอบนี้ให้  
ผลน่าพึงพอใจมาก หรือสูงกว่ามาตรฐาน 16 สถาบัน คือ สถาบันราชภัฏเชียงใหม่ อุตรดิตถ์  
กำแพงเพชร นครสวรรค์ พิบูลสงคราม สกลนคร อุรธานี อุบลราชธานี ราชนครินทร์ เพชรบุรี  
หมู่บ้านจอมบึง ภูเก็ต ธนบุรี บ้านสมเด็จเจ้าพระยา พระนคร และสวนดุสิต

**องค์ประกอบที่ 4** หลักสูตร มีสถาบันราชภัฏ ที่จัดว่า การดำเนินงานตามองค์ประกอบนี้ให้  
ผลน่าพึงพอใจมาก หรือสูงกว่ามาตรฐาน 2 สถาบัน คือ สถาบันราชภัฏสกลนคร และราชนครินทร์

**องค์ประกอบที่ 5** ปัจจัยสนับสนุนการเรียนการสอน มีสถาบันราชภัฏ ที่จัดว่า การดำเนิน  
งานตามองค์ประกอบนี้ให้ผลน่าพึงพอใจมาก หรือสูงกว่ามาตรฐาน 6 สถาบัน คือ สถาบันราชภัฏ  
เชียงใหม่ กำแพงเพชร ราชนครินทร์ พระนครศรีอยุธยา กาญจนบุรี และบ้านสมเด็จเจ้าพระยา

**องค์ประกอบที่ 6** กระบวนการบริหารจัดการ มีสถาบันราชภัฏ ที่จัดว่า การดำเนินงานตาม  
องค์ประกอบนี้ให้ผลน่าพึงพอใจมาก หรือสูงกว่ามาตรฐาน 8 สถาบัน คือ สถาบันราชภัฏเชียงใหม่  
พิบูลสงคราม เพชรบูรณ์ เลข นครราชสีมา ราชนครินทร์ พระนครศรีอยุธยา และกาญจนบุรี

**องค์ประกอบที่ 7** กระบวนการจัดการเรียนการสอน มีสถาบันราชภัฏ ที่จัดว่า การดำเนิน  
งานตามองค์ประกอบนี้ให้ผลน่าพึงพอใจมาก หรือสูงกว่ามาตรฐาน 6 สถาบัน คือ สถาบันราชภัฏ  
อุตรดิตถ์ กำแพงเพชร พิบูลสงคราม บุรีรัมย์ หมู่บ้านจอมบึง และภูเก็ต

**องค์ประกอบที่ 8** การบริการวิชาการ มีสถาบันราชภัฏ ที่จัดว่า การดำเนินงานตามองค์  
ประกอบนี้ให้ผลน่าพึงพอใจมาก หรือสูงกว่ามาตรฐาน 5 สถาบัน คือ สถาบันราชภัฏอุตรดิตถ์  
พิบูลสงคราม เพชรบูรณ์ ราชนครินทร์ และเพชรบุรี

**องค์ประกอบที่ 9** บัณฑิต มีสถาบันราชภัฏ ที่จัดว่า การดำเนินงานตามองค์ประกอบนี้ให้  
ผลน่าพึงพอใจมาก หรือสูงกว่ามาตรฐาน 8 สถาบัน คือ สถาบันราชภัฏกำแพงเพชร พิบูลสงคราม  
เพชรบูรณ์ ราชนครินทร์ กาญจนบุรี เพชรบุรี หมู่บ้านจอมบึง และสวนดุสิต

องค์ประกอบที่ 10 ผลงานทางวิชาการและการวิจัย มีสถาบันราชภัฏ ที่จัดว่าการดำเนินงานตามองค์ประกอบนั้นให้ผลน่าพึงพอใจมาก หรือสูงกว่ามาตรฐาน 9 สถาบัน คือ สถาบันราชภัฏนครสวรรค์ พิบูลสงคราม สกลนคร ราชนครินทร์ เทพสตรี พระนครศรีอยุธยา กาญจนบุรี หมู่บ้านจอมบึง และบ้านสมเด็จพระเจ้าพระยา

องค์ประกอบที่ 11 ความภาคภูมิใจและชื่อเสียงของคณะครุศาสตร์ มีสถาบันราชภัฏ ที่จัดว่าการดำเนินงานตามองค์ประกอบนี้ให้ผลน่าพึงพอใจมาก หรือสูงกว่ามาตรฐาน 11 สถาบัน คือ สถาบันราชภัฏอุดรดิตถ์ นครสวรรค์ พิบูลสงคราม นครราชสีมา สุรินทร์ เทพสตรี พระนครศรีอยุธยา กาญจนบุรี ยะลา ธนบุรี และ สวนคูสิต

องค์ประกอบที่ 12 ระบบประกันคุณภาพ มีสถาบันราชภัฏที่จัดว่าการดำเนินงานตามองค์ประกอบนี้ให้ผลน่าพึงพอใจมาก หรือสูงกว่ามาตรฐาน 9 สถาบัน คือ สถาบันราชภัฏเชียงใหม่ ลำปาง อุดรดิตถ์ กำแพงเพชร ราชนครินทร์ พระนครศรีอยุธยา นครปฐม ภูเก็ต และสงขลา

จากผลการประเมินดังกล่าวนำมาจัดกลุ่มคุณภาพ โดยกำหนดน้ำหนักของผลการประเมิน โดยให้ค่า ดังนี้

สัมประสิทธิ์ เป็น +3 สำหรับจำนวนองค์ประกอบที่ผลการประเมินเป็น AS

สัมประสิทธิ์ เป็น +1 สำหรับจำนวนองค์ประกอบที่ผลการประเมินเป็น S

สัมประสิทธิ์ เป็น -3 สำหรับจำนวนองค์ประกอบที่ผลการประเมินเป็น BS

ผลการจัดกลุ่มคุณภาพจัดเรียงตามลำดับคะแนน พบว่า คณะครุศาสตร์ สถาบันราชภัฏ ที่มีผลการดำเนินงานน่าพึงพอใจ 10 อันดับแรก ได้แก่ สถาบันราชภัฏราชนครินทร์ สถาบันราชภัฏกำแพงเพชร สถาบันราชภัฏอุดรดิตถ์ สถาบันราชภัฏพิบูลสงคราม สถาบันราชภัฏเชียงใหม่ สถาบันราชภัฏพระนครศรีอยุธยา สถาบันราชภัฏหมู่บ้านจอมบึง สถาบันราชภัฏสวนคูสิต สถาบันราชภัฏกาญจนบุรี และสถาบันราชภัฏบ้านสมเด็จพระเจ้าพระยา ดังแสดงในตารางที่ 2

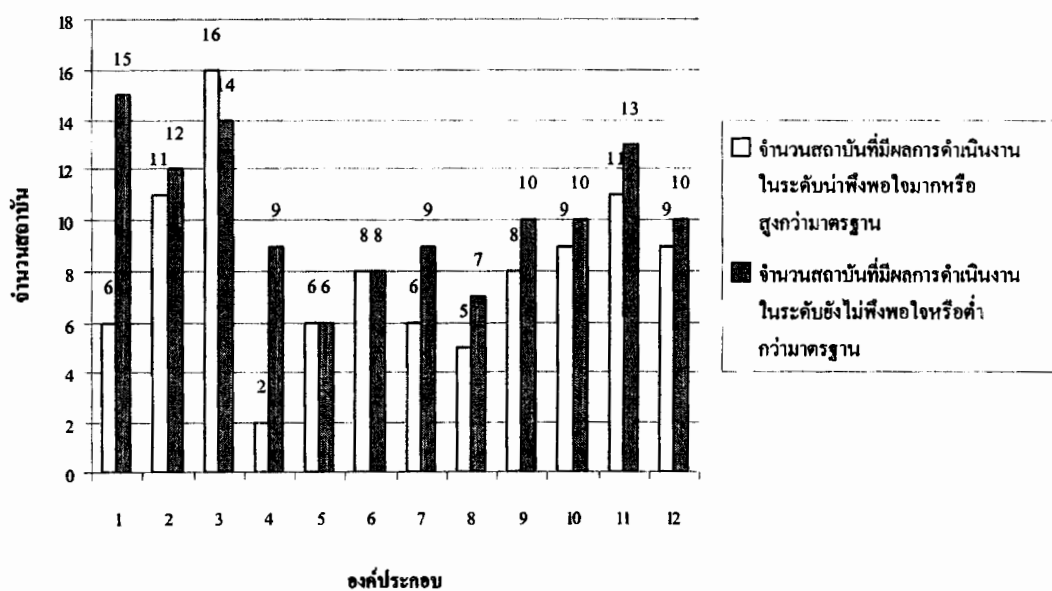
ตารางที่ 2 ผลการจัดกลุ่มคุณภาพเมื่อให้ค่าน้ำหนักจำนวนองค์ประกอบการประเมิน

สถาบันราชภัฏ	AS	S	BS	(3)AS+(1)S+(-3)BS
ราชนครินทร์	9	2	1	26
กำแพงเพชร	7	5	-	26
อุตรดิตถ์	6	6	-	24
พิบูลสงคราม	7	4	1	22
เชียงใหม่	6	4	2	16
พระนครศรีอยุธยา	6	4	2	16
หมู่บ้านจอมบึง	6	4	2	16
สวนดุสิต	4	7	1	16
กาญจนบุรี	7	2	3	14
บ้านสมเด็จพระเจ้าพระยา	5	5	2	14
นครสวรรค์	3	7	2	10
ธนบุรี	3	6	3	6
อุครธานี	1	9	2	6
เทพสตรี	2	7	3	4
สกลนคร	3	5	4	2
พระนคร	1	8	3	2
นครราชสีมา	2	6	4	0
เพชรบุรี	3	4	5	-2
ภูเก็ต	4	2	6	-4
สงขลา	2	4	6	-8
จันทระเกษม	-	7	5	-8
เพชรบูรณ์	3	2	7	-10
นครปฐม	1	5	6	-10
ลำปาง	1	4	7	-14
เลย	1	4	7	-14
สุรินทร์	1	4	7	-14
อุบลราชธานี	1	4	7	-14
สุราษฎร์ธานี	-	5	7	-16
บุรีรัมย์	1	3	8	-18
ยะลา	1	1	10	-26

เมื่อพิจารณา ผลการประเมินจำแนกตามองค์ประกอบ ดังตารางที่ 3  
 ตารางที่ 3 ผลการประเมินคณะครุศาสตร์ จำแนกตามองค์ประกอบ

องค์ประกอบการประเมิน	AS	S	BS
1. ปรัชญา/ปณิธาน วิสัยทัศน์ /นโยบาย พันธกิจ วัตถุประสงค์	6	9	15
2. การพัฒนาคณาจารย์	11	7	12
3. นักศึกษา	16	-	14
4. หลักสูตร	2	19	9
5. ปัจจัยสนับสนุนการเรียนการสอน	6	18	6
6. กระบวนการบริหารจัดการ	8	14	8
7. กระบวนการจัดการเรียนการสอน	6	15	9
8. การบริการวิชาการ	5	18	7
9. บัณฑิต	8	12	10
10. ผลงานทางวิชาการและการวิจัย	9	11	10
11. ความภาคภูมิใจและชื่อเสียงของคณะครุศาสตร์	11	6	13
12. ระบบประกันคุณภาพ	9	11	10

แผนภูมิแสดงการเปรียบเทียบจำนวนคณะครุศาสตร์ สถาบันราชภัฏที่มีคุณภาพการดำเนินงานด้านการผลิตครูที่อยู่ใน  
 ระดับพึงพอใจมาก หรือสูงกว่ามาตรฐานกับยังไม่พึงพอใจหรือต่ำกว่ามาตรฐาน จำแนกตามองค์ประกอบ





พบว่า เมื่อพิจารณาคะแนนเฉลี่ยจะพบว่า คะแนนเฉลี่ยในแต่ละองค์ประกอบ ส่วนใหญ่ต่ำกว่าครึ่งหนึ่งของคะแนนรวม มีเพียงองค์ประกอบที่ 2 การพัฒนาคณาจารย์ และองค์ประกอบที่ 7 กระบวนการจัดการเรียนการสอน ที่มีค่าเฉลี่ยเท่ากับครึ่งหนึ่งของคะแนนรวม

แสดงให้เห็นว่า คุณภาพการจัดการศึกษาสาขาการศึกษาของคณะครุศาสตร์ สถาบันราชภัฏเมื่อเปรียบเทียบกับ (Benchmark) กันเองแล้วก็ยังมีสิ่งที่จะต้องปรับปรุงอีกหลายด้าน โดยเฉพาะด้านความร่วมมือ ความเข้าใจ และความตระหนักในคุณภาพของบัณฑิต คุณภาพด้านการบริหารจัดการ และคุณภาพระบบประกันคุณภาพ ซึ่งเป็นปัจจัยสำคัญที่สำนักมาตรฐานการศึกษาจะใช้เป็นเกณฑ์ในการตรวจประเมินภายนอก ดังนั้น จึงเป็นบทบาทที่คณะผู้บริหารตั้งแต่ระดับคณบดี รองอธิการบดี โดยเฉพาะอธิการบดีที่จะต้องเร่งดำเนินการในส่วนของความร่วมมือ การมีส่วนร่วม และความตระหนักถึงความสำคัญของคุณภาพมิใช่เรื่องเร่งแต่ให้มีเอกสารเพื่อรายงาน เพราะความสำคัญของคุณภาพหรือการรับรองคุณภาพอยู่ที่การบริหารจัดการให้มีการดำเนินงานในส่วนความรับผิดชอบของทุกคน มีการดำเนินงานอย่างมีคุณภาพ เริ่มตั้งแต่ความตระหนักในการพัฒนางานอย่างมีคุณภาพ การวางแผนการดำเนินงาน การดำเนินงาน การตรวจติดตามและปรับปรุงงาน (PDCA) อย่างต่อเนื่อง ให้เกิดประสิทธิภาพและประสิทธิผลในงานที่รับผิดชอบ ซึ่งหากสถาบันราชภัฏในที่มีผู้บริหารระดับสูง อันได้แก่ อธิการบดี มีความตระหนักและมุ่งมั่นที่จะดำเนินการบริหารจัดการศึกษาอย่างมีคุณภาพ ดำเนินการอย่างจริงจังและต่อเนื่องแล้ว เชื่อได้ว่าการตรวจสอบจากองค์กรภายนอกจะไม่มีความหมายเลย เพราะการตรวจสอบจากองค์กรภายนอกจะเป็นการตรวจสอบเพื่อสรุปรายงานว่า ภาระงานที่สถาบันรับผิดชอบที่สำคัญตามพันธกิจนั้น ได้มีการดำเนินงานอย่างมีคุณภาพหรือไม่ เพื่อรายงานต่อสาธารณชนให้รับทราบ

จากผลงานวิจัยข้างต้น มีข้อเสนอแนะเพื่อให้สถาบันราชภัฏได้แนวทางการพัฒนาคุณภาพและมาตรฐานการผลิตครู ดังนี้

## 1. การบริหารจัดการศึกษาสาขาวิชาการศึกษา

1.1 การจัดการศึกษาสาขาวิชาการศึกษา ในสถาบันราชภัฏมีรูปแบบการจัด 2 รูปแบบ โดยรูปแบบที่มีการจัดการส่วนใหญ่ คือ ให้คณะทุกคณะรับผิดชอบการผลิตบัณฑิตสาขาวิชาการศึกษา โดยคณะครุศาสตร์รับผิดชอบเฉพาะบัณฑิตโปรแกรมวิชาการศึกษาและรายวิชาในกลุ่มวิชาชีพครู ส่วนคณะอื่น ๆ รับผิดชอบบัณฑิตทางการศึกษาโปรแกรมวิชาอื่น ๆ เช่น ภาษาไทย คณิตศาสตร์ รูปแบบที่ 2 คณะครุศาสตร์รับผิดชอบการผลิตบัณฑิตสาขาวิชาการศึกษาทั้งหมด โดยขอความร่วมมือจากคณะวิชาอื่น ๆ มามีส่วนร่วมในการผลิตและรับผิดชอบด้วย โดยคณะครุศาสตร์เป็นแกนหลัก ซึ่งรูปแบบการจัดการทั้ง 2 รูปแบบมีทั้งส่วนดีและส่วนเสียในแต่ละด้าน สถาบันควรที่จะมีการศึกษาวิเคราะห์ข้อดีและข้อด้อยของรูปแบบทั้ง 2 และวิเคราะห์หารูปแบบที่เหมาะสมกับบริบทของสถาบันราชภัฏของตน โดยมุ่งเน้นคุณภาพของบัณฑิตสาขาวิชาการศึกษาเป็นสำคัญ

1.2 คณะและสถาบันควรกำหนดปรัชญา วิสัยทัศน์ และนโยบายให้ชัดเจน โดยให้คณาจารย์มีส่วนร่วมและรับทราบทุกคน เพื่อใช้เป็นแนวทางและเป้าหมายการดำเนินงานไปสู่วิสัยทัศน์ที่กำหนด นอกจากนี้ ควรมีการกำหนดแผนกลยุทธ์ แผนปฏิบัติการที่ชัดเจนเป็นรูปธรรม และมุ่งสู่วิสัยทัศน์และนโยบายที่สถาบันกำหนด มีการตรวจติดตามการดำเนินงานประจำ โครงการต่าง ๆ และมีการรายงานผลการดำเนินงานให้คณาจารย์ ผู้บริหาร และสภาประจำสถาบันรับทราบ เพื่อร่วมรับผิดชอบและถือเป็นพันธกิจที่ทุกคนจะต้องรับผิดชอบในคุณภาพและผลลัพธ์ที่เกิดขึ้น ซึ่งเป็นการเปิดโอกาสให้ทุกคนมีส่วนร่วมในการดำเนินงานและให้ข้อเสนอแนะในการพัฒนาสถาบัน

1.3 คณะและสถาบันราชภัฏ ควรจัดทำแผนระยะสั้นและระยะยาวในการพัฒนาคณาจารย์ในรูปแบบการอบรม การศึกษาต่อ การศึกษาดูงาน และวางแผนอัตรากำลังทดแทนอัตราที่ขาดแคลน เนื่องจากในแต่ละปี จะมีคณาจารย์คณะครุศาสตร์เกษียณอายุเป็นจำนวนเพิ่มขึ้นทุกปี ซึ่งการกำหนดอัตรากำลังในวุฒิต่าง ๆ ควรจะวิเคราะห์จากความต้องการของโปรแกรมวิชา และความต้องการในระยะยาว หากโปรแกรมวิชาใดมีแผนการผลิตไม่คงที่ตลอดทุกปี หรือมีไม่มากอาจใช้วิธีการกำหนดอัตรากำลังในลักษณะการจ้างงานรายปี

1.4 คณะและสถาบันราชภัฏจัดปัจจัยสนับสนุนการเรียนการสอน อันได้แก่ ห้องเรียน ห้องปฏิบัติการ วัสดุครุภัณฑ์ต่าง ๆ คอมพิวเตอร์ ระบบ Internet และเอกสารตำราต่าง ๆ อย่างเหมาะสมทันสมัยและเพียงพอ ตลอดจนการสร้างบรรยากาศทางวิชาการเกิดขึ้นในสถาบันย่อมเป็นปัจจัยที่ช่วยเสริมสร้างคุณลักษณะของบัณฑิต

## 2. การบริหารงานวิชาการ

2.1 โปรแกรมวิชาควรวางแผนการพัฒนาคุณภาพของบัณฑิตทั้งระบบ ตั้งแต่การสำรวจความต้องการ การรับนักศึกษา การพัฒนาและเตรียมความพร้อมของนักศึกษาก่อนศึกษา การจัดทำแผนการเรียนการสอนตลอดหลักสูตร การจัดกิจกรรมเสริมโดยเน้นประสบการณ์ตรง การจัดผู้สอน โดยการคำนึงถึงความรู้ความสามารถและประสบการณ์ในแต่ละรายวิชา ตลอดจนการเชิญผู้ทรงคุณวุฒิในท้องถิ่นมาช่วยสอน ซึ่งการดำเนินการวางแผนควรจัดทำโดยคณะกรรมการโปรแกรมวิชา นอกจากนี้โปรแกรมวิชาควรที่จะมีการติดตามคุณภาพของบัณฑิตเพื่อนำผลมาปรับปรุงการเรียนการสอนและการพัฒนาหลักสูตร

2.2 คณะและสถาบันราชภัฏควรส่งเสริมและกระตุ้นให้คณาจารย์พัฒนาตนเองด้วยการทำวิจัย ทั้งงานวิจัยเพื่อพัฒนาหรือสร้างองค์ความรู้ใหม่ และการพัฒนากระบวนการเรียนการสอน อาจดำเนินการโดยการร่วมมือกับครูประจำการ หรือนักศึกษาในโปรแกรมวิชา ซึ่งนอกจากจะได้องค์ความรู้ใหม่แล้วยังเป็นการพัฒนาคุณภาพครูประจำการและคุณภาพของบัณฑิตด้วย

2.3 คณะหรือโปรแกรมวิชาควรมีการกระตุ้นส่งเสริมให้คณาจารย์ได้มีการปฏิรูปการสอน โดยเน้นให้นักศึกษาได้พัฒนากระบวนการคิด และคณาจารย์มีการพัฒนากระบวนการสอนอย่างต่อเนื่อง จะส่งผลต่อคุณภาพของบัณฑิต ซึ่งเป็นส่วนหนึ่งของการพัฒนากระบวนการดำเนินการในหน้าที่รับผิดชอบ ถือเป็นส่วนหนึ่งของการประกันคุณภาพ

### 3. การจัดวางระบบการประกันคุณภาพ

3.1 การประกันคุณภาพจะเกิดขึ้นได้ ก็ต่อเมื่อบุคลากรภายในสถาบันราชภัฏทุกคนมีความตระหนักในหน้าที่ที่รับผิดชอบและพัฒนางานในหน้าที่รับผิดชอบให้มีคุณภาพยิ่ง ๆ ขึ้นตลอดเวลาและต่อเนื่อง ดังนั้นงานแรกๆ ที่เกี่ยวกับการประกันคุณภาพ คือ การสร้างความตระหนักและความสำคัญของการพัฒนางานอย่างมีคุณภาพ โดยให้ความรู้ทั้งในส่วนของการประกันคุณภาพและความรู้ในส่วนองงานที่รับผิดชอบในหน้าที่ เช่น คณาจารย์รับผิดชอบในหน้าที่การสอนเพื่อพัฒนาคุณภาพของบัณฑิต คณะ และสถาบันราชภัฏ จะต้องสร้างความตระหนักและให้ความสำคัญในคุณภาพของบัณฑิต การให้ความรู้เกี่ยวกับการพัฒนากระบวนการสอนและความรู้ในส่วนององค์ความรู้ในแต่ละศาสตร์ เมื่อคณาจารย์มีความตระหนักในหน้าที่ที่รับผิดชอบ เขาจะมุ่งมั่นในการพัฒนากระบวนการสอน ศึกษาและพัฒนาองค์ความรู้อยู่ตลอดเวลา และหากคณาจารย์ทุกคนปฏิบัติเช่นนี้แล้ว คุณภาพของบัณฑิตย่อมได้รับการพัฒนาให้ดียิ่งขึ้น ย่อมส่งผลให้โปรแกรมวิชา คณะ และสถาบันราชภัฏสามารถประกาศและแสดงหรือประชาสัมพันธ์คุณภาพของการจัดการศึกษาในระดับอุดมศึกษาได้ และเพื่อเป็นการเสริมแรงและการสร้างขวัญกำลังใจ คณะและสถาบันควรพิจารณาความดีความชอบให้กับเจ้าหน้าที่ บุคลากร คณาจารย์และผู้บริหารที่มีการพัฒนาผลงานในหน้าที่ที่รับผิดชอบเท่านั้น ไม่ควรให้กับผู้ที่มีตำแหน่งแต่ไม่ได้พัฒนางานในหน้าที่ให้มีคุณภาพ

3.2 ในระบบการประกันคุณภาพจะต้องมีการรายงานผลการดำเนินงานประจำปี และเพื่อให้สามารถนำรายงานผลการดำเนินงานประจำปี (SSR) ไปใช้ในการพัฒนา จึงควรที่จะมีการวิเคราะห์หรือแสดงจุดอ่อนและจุดแข็ง พร้อมทั้งแนวทางการปรับปรุงพัฒนา เพื่อให้การพัฒนาบังเกิดผล คณะหรือสถาบันควรที่จะมีการสรุปผลการดำเนินงานแจ้งแก่บุคลากร คณาจารย์ และผู้บริหารรับทราบ และนำไปเป็นแนวทางในการวางแผนการพัฒนางานในส่วนที่รับผิดชอบต่อไป

3.3 ผู้ที่รับผิดชอบเกี่ยวกับการประกันคุณภาพควรจะต้องเป็นผู้ที่มีความเข้าใจเกี่ยวกับหลักการและระบบการประกันคุณภาพอย่างดี เพื่อให้มีการดำเนินงานที่ถูกต้อง มิฉะนั้นจะได้แต่เอกสารกองโต แต่ไม่สามารถระบุได้ว่าการจัดการศึกษาโปรแกรมวิชาหรือการดำเนินงานของคณะมีคุณภาพเป็นที่ยอมรับของสังคม

3.4 คณะครุศาสตร์ สถาบันราชภัฏควรศึกษาข้อมูลเพื่อนำมาใช้ในการบริหารจัดการ และเป็นแนวทางในการปรับปรุงและพัฒนาการดำเนินงานของคณะที่มุ่งเน้นการผลิตครูให้มีคุณภาพ ที่รู้เท่าทันและสอดคล้องกับความต้องการของสังคมที่มีการปรับเปลี่ยนตลอดเวลา

## ทีมงาน

ผู้ช่วยศาสตราจารย์ ดร.ระพีพันธ์ โพธิ์ศรี

รองศาสตราจารย์ทัศนีย์ ประธาน

ผู้ช่วยศาสตราจารย์ ดร.วรรณวิภา จตุชัย

ดร.สมกมล ถาวรกิจ

นางสมปอง วิฑูรย์พงศ์

ดร.เพชรรา พิพัฒน์สันติกุล

นายอาทิตย์ ประสมสินธุ์

## วิเคราะห์ข้อมูล

ดร.เพชรรา พิพัฒน์สันติกุล

นายอาทิตย์ ประสมสินธุ์

นายอานุภาพ ชงภักดิ์

## เขียนรายงาน

รองศาสตราจารย์ทัศนีย์ ประธาน

ผู้ช่วยศาสตราจารย์ ดร.วรรณวิภา จตุชัย

ดร.เพชรรา พิพัฒน์สันติกุล

นายอาทิตย์ ประสมสินธุ์

# ผลการสัมภาษณ์คณบดีคณะครุศาสตร์

## สถาบันราชภัฏพิบูลสงคราม

.....

จำนวนโปรแกรมวิชาที่เปิดสอนและอยู่ในความรับผิดชอบของคณะครุศาสตร์

ในปีการศึกษา 2543 (ภาคปกติ) จำนวน 14 โปรแกรมวิชา ได้แก่

โปรแกรมวิชา	จำนวนนักศึกษา				
	ปีที่ 1	ปีที่ 2	ปีที่ 3	ปีที่ 4	รวม
1. การศึกษาปฐมวัย	38	39	39	52	168
2. การประถมศึกษา	-	-	29	50	79
3. ภาษาไทย	38	38	30	50	156
4. วิทยาศาสตร์ทั่วไป	31	39	37	89	196
5. ฟิสิกส์	-	-	23	50	73
6. คณิตศาสตร์	25	41	25	53	144
7. ภาษาอังกฤษ	36	-	29	-	65
8. ดนตรีศึกษา	-	16	-	17	33
9. คหกรรมศาสตร์	-	-	-	35	35
10. พลศึกษา	-	28	-	28	56
11. เทคโนโลยีการศึกษา	27	-	24	-	51
12. การศึกษาพิเศษ	31	32	28	-	87
13. สังคมศึกษา	-	-	-	50	50
<b>รวม</b>	<b>226</b>	<b>233</b>	<b>264</b>	<b>474</b>	<b>1,197</b>

### ผู้ให้สัมภาษณ์

1. ผศ.พวงทอง ไสยวรรณ คณบดี คณะครุศาสตร์ อายุ 57 ปี
2. ผศ.คำเนิน คล้ายแท้ รองคณบดีฝ่ายวิชาการ อายุ 57 ปี
3. ผศ.จันทร์เพ็ญ กาญจนรัตน์ รองคณบดีฝ่ายบริหาร/เลขานุการคณะ อายุ 57 ปี
4. ผศ.สุภา อักษรดิษฐ์ รองคณบดีฝ่ายวิจัยและบริการวิชาการ

## ข้อมูลจากการสัมภาษณ์

### 1. ข้อความ พันธกิจ/วิสัยทัศน์ ของสถาบันราชภัฏพิบูลสงคราม

**พันธกิจ** สถาบันราชภัฏพิบูลสงคราม มีหน้าที่ผลิตบัณฑิตที่มีความรู้ ความสามารถและมีคุณธรรม วิจัยให้บริการทางวิชาการ ทำนุบำรุงศิลปวัฒนธรรม ปรับปรุงถ่ายทอดและพัฒนาเทคโนโลยี เพื่อการพัฒนาที่ยั่งยืนของท้องถิ่นและประเทศ

**วิสัยทัศน์** สถาบันราชภัฏพิบูลสงครามเป็นสถาบันอุดมศึกษาที่มีความเป็นเลิศทางวิชาการ เป็นสังคมแห่งการเรียนรู้เพื่อมวลชน เป็นแหล่งศึกษาและส่งเสริมภูมิปัญญาท้องถิ่น ภูมิปัญญาไทย และภูมิปัญญาสากล

#### หลักฐาน/เอกสาร

สถาบันราชภัฏพิบูลสงคราม สำนักวางแผนและพัฒนา (2543) . รายงานประจำปี 2542. พิษณุโลก : โรงพิมพ์ตระกูลไทย.

### 2. ข้อความของ ปรัชญา /พันธกิจ/เป้าหมาย/ ปณิธาน ของคณะครุศาสตร์ สถาบันราชภัฏพิบูลสงคราม

**ปรัชญา** ผลิตครู พัฒนาวิชาชีพครู และการศึกษาเพื่อพัฒนาท้องถิ่น

**พันธกิจ** ผลิตครูที่มีคุณภาพสนองความต้องการของท้องถิ่น วิจัยพัฒนาการศึกษาและวิชาชีพครูส่งเสริมวิทยฐานะครู ทำนุบำรุงศิลปวัฒนธรรม ถ่ายทอดนวัตกรรมและเทคโนโลยีทางการศึกษา และบริการวิชาการเพื่อพัฒนาการศึกษาของท้องถิ่น

#### เป้าหมาย

1. ผลิตบัณฑิตระดับปริญญาตรี และบัณฑิตศึกษา สาขาวิชาการศึกษาให้มีคุณภาพ ทั้งด้านความรู้ความสามารถ คุณธรรม สอนองความต้องการท้องถิ่น มีความซื่อสัตย์ในศิลปวัฒนธรรม และการรักษาสภาพแวดล้อมที่ดำรงตลอดไป
2. ส่งเสริมสนับสนุนให้อาจารย์ได้พัฒนากระบวนการเรียนการสอน การศึกษาค้นคว้าวิจัยเพื่อพัฒนาวิชาชีพครู และการศึกษาท้องถิ่น
3. จัดบริการทางวิชาการ และถ่ายทอดนวัตกรรมและเทคโนโลยีทางการศึกษา ส่งเสริมวิทยฐานะของครูประจำการในท้องถิ่น
4. อนุรักษ์ ทำนุบำรุงและส่งเสริมศิลปวัฒนธรรมของท้องถิ่น
5. พัฒนาอาจารย์คณะครุศาสตร์ ให้มีศักยภาพสูงขึ้น

ปณิธาน มุ่งผลิตครูเก่ง ครูดี มีความสุข คิดกว้าง มองไกล ใฝ่รู้ และมีวิญญานครู และมีสมรรถภาพที่สามารถตอบสนองความต้องการที่หลากหลายของผู้เรียน

นอกจากนี้ ยังมีการกำหนดคุณลักษณะบัณฑิตที่ต้องการ มีประเด็นสำคัญ คือ การมีคุณธรรม จริยธรรมและจรรยาบรรณวิชาชีพครู มีความรู้และทักษะวิชาชีพครู เห็นประโยชน์ของส่วนรวม และมีสุขภาพดีทั้งกายและจิต

และกำหนดนโยบายคณะครุศาสตร์ไว้ 4 ด้าน คือ ด้านการบริหารที่มุ่งประสิทธิภาพและประสิทธิผล ด้านวิชาการที่มุ่งพัฒนาหลักสูตรและคุณภาพการเรียนการสอน ด้านบริการวิชาการที่มุ่งพัฒนาคุณภาพของครูในจังหวัดเขตความรับผิดชอบให้สามารถปฏิบัติงานตามนโยบายการปฏิรูปการศึกษาให้ได้ผล และด้านกิจการนักศึกษาที่มุ่งจัดกิจกรรมเพื่อพัฒนาด้านร่างกาย จิตใจและบุคลิกภาพของบุคลากรในคณะครุศาสตร์

#### หลักฐาน/เอกสาร

สถาบันราชภัฏพิบูลสงคราม คณะครุศาสตร์ (2543). รายงานประจำปีการศึกษา 2542 คณะครุศาสตร์. (เอกสารเขียนเล่ม)

3. คณะครุศาสตร์ได้ดำเนินการเพื่อแจ้งให้คณาจารย์นำปรัชญา /ปณิธาน/วิสัยทัศน์/นโยบาย ไปเป็นแนวทางในการปฏิบัติงานตามภารกิจ ตามขั้นตอน ดังนี้
  - 3.1 ประชุมคณาจารย์ในคณะ เพื่อระดมความคิดเห็น
  - 3.2 ที่ประชุมเสนอคำสำคัญ เช่น ผลิตครู พัฒนาคู คุณลักษณะบัณฑิต เป็นต้น
  - 3.3 ทีมบริหารนำข้อมูลมาปรึกษาหารือกัน
  - 3.4 ประชุมคณะกรรมการประจำคณะ
  - 3.5 ออกจดหมายเวียนให้คณาจารย์ในคณะรับทราบ และมีการพูดคุยกันอย่างไม่เป็นทางการ
  - 3.6 นำมาเป็นข้อมูลที่ใช้เป็นแนวทางปฏิบัติงานในคณะ
4. คณะครุศาสตร์ได้ติดตามประเมินผลการดำเนินงานในปีการศึกษา 2542 โดย
  - 4.1 วิธีการติดตามผลการดำเนินงานในปีการศึกษา 2542 มีดังนี้
    - 4.1.1 มีการรวบรวมข้อมูลและสรุปผลการดำเนินงานของคณะเพื่อจัดทำรายงานประจำปี มีหลักฐานปรากฏทั้งปี 2542 และ 2543
    - 4.1.2 จัดทำแบบบันทึกภาระงานให้คณาจารย์ทุกท่านบันทึกในทุกภาคเรียนและจัดส่งให้คณบดีภาระงานมี 9 ด้าน คือ 1) ด้านงานสอน 2) ด้านอาจารย์ที่ปรึกษา 3) ด้านอาจารย์นิเทศก์ 4) ด้านงานวิจัย 5) ด้านงานผลิตผลงานทางวิชาการ 6) ด้านงานบริการทางวิชาการ 7) ด้านงานกิจกรรมนักศึกษา 8) ด้านงานทำนุบำรุงศิลปวัฒนธรรมและสิ่งแวดล้อม และ 9) ด้านงานบริหาร

4.1.3 คณะมีการจัดทำรายงานการศึกษาตนเองแล้ว 2 ครั้ง คือ ครั้งที่ 1 เดือน มีนาคม 2543 และ ครั้งที่ 2 เดือน กันยายน 2543 สาระในเล่มประกอบด้วย ประวัติและข้อมูลสำคัญของคณะ ครุศาสตร์ การดำเนินงานประกันคุณภาพการศึกษา ทั้งผลการดำเนินงาน ตามปัจจัยและดัชนีชี้วัด 13 มาตรฐาน การวิเคราะห์จุดอ่อน-แนวทางแก้ไข และจุดแข็ง-แนวทางเสริม ครั้งที่ 2 มีการปรับปรุงรายละเอียดในส่วนของจุดอ่อนและจุดแข็งที่วางแนวทางแก้ไขและแนวทางเสริมชัดเจนขึ้นมาก

4.1.4 ได้จัดทำเอกสารข้อมูลคณะครุศาสตร์ประจำปีการศึกษา 2543 ประกอบด้วย วัตถุประสงค์นโยบาย และการพัฒนาคณะครุศาสตร์ การบริหารงาน โปรแกรมวิชาในคณะครุศาสตร์ คณาจารย์ประจำคณะ ครุศาสตร์ โครงการของแต่ละโปรแกรมวิชา กิจกรรมของสโมสรนักศึกษา คณะครุศาสตร์ โรงเรียน ฝึกประสบการณ์วิชาชีพครู โรงเรียนสาธิตสถาบันราชภัฏพิบูลสงคราม และงบประมาณ

4.2 คณะดีประเมินว่าผลการดำเนินงานสอดคล้องกับแผนที่วางไว้ โดยพิจารณาจากการใช้งบประมาณเป็นไปตามแผนที่กำหนดไว้

4.3 คณะได้วิเคราะห์จุดอ่อนและจุดแข็งที่เกิดขึ้นในการดำเนินงานในปีการศึกษา 2542 เพื่อนำมาใช้เป็นแนวทางในการวางแผนปฏิบัติงาน ในปีการศึกษา 2543 โดยการศึกษารายงานการศึกษาตนเองทั้ง 2 ครั้ง คือ ครั้งที่ 1 เดือน มีนาคม 2543 พบว่า ได้วิเคราะห์เพียงแค่จุดอ่อนและจุดแข็งในการดำเนินงาน และเมื่อจัดทำการศึกษาตนเองในครั้งที่ 2 เดือน กันยายน 2543 ได้กำหนดแนวทาง แก้ไขจุดอ่อน และแนวทางเสริมจุดแข็ง ในแต่ละพันธกิจ ที่พร้อมที่จะนำไปดำเนินการได้ทันที ใช้ปรับกลยุทธ์ในการทำงาน การจัดสรรงบประมาณ และการติดตามงาน รวมทั้ง ประชาสัมพันธ์ให้ทราบผ่านเอกสารประชาสัมพันธ์คณะครุศาสตร์ทุกสัปดาห์ และวารสารครุศาสตร์ สถาบันราชภัฏพิบูลสงคราม พิษณุโลก

## 5. กระบวนการสรรหาคณาจารย์ของคณะครุศาสตร์

5.1 ไม่มีการสรรหาคณาจารย์ประจำและคณาจารย์พิเศษ ในปีการศึกษา 2543 แต่มีอาสาสมัครสอนภาษาอังกฤษ ช่วยโรงเรียนสาธิต และการสอนให้นักศึกษาชั้นปีที่ 1

5.2 วิธีการสรรหาคณาจารย์ สถาบันเป็นผู้คัดเลือก โดยผู้แทนคณะครุศาสตร์ร่วมเป็น

กรรมการ

## 6. การพัฒนาคณาจารย์คณะครุศาสตร์ (ข้อมูลยังไม่ชัดเจน)

- มีทั้งการลาศึกษาต่อ มีโครงการร่วมมือกับสถาบันการศึกษาทั้งในและต่างประเทศ เพื่อส่งเสริมให้คณาจารย์มีคุณวุฒิสูงขึ้น การจัดส่งอาจารย์เข้ารับการฝึกอบรม และการศึกษาดูงาน โดยอาจารย์ทุกท่านได้รับงบประมาณในการพัฒนาตนเอง ท่านละ 3,000 บาท/ภาคเรียน จัดเก็บไว้ที่ภาควิชา (ไม่แน่ใจข้อมูล) มีรายละเอียด ดังนี้



## 6.1 การศึกษาต่อ

ปีการศึกษา	หลักสูตรที่ศึกษาต่อ (ชื่อผู้ศึกษาต่อ)	ระดับ ปริญญา	จำนวน (คน)	ประเทศ	รูปแบบการ ศึกษา	งบประมาณ	
						แหล่ง	จำนวน เงิน
2542	สาขาการศึกษาพิเศษ (น.ส.อรพิน ศิริเอก และ นายดำรงศักดิ์ ช่างพินิจ)	โท	2	ออสเตรเลีย	ลาศึกษาต่อ		
2542	สาขาภาษาอังกฤษ (น.ส. อัญญาณี สุวรรณ โรจน์)	โท	1	สหรัฐอเมริกา	ลาศึกษาต่อ		
2542	นางศิริวิมล ใจงาม นางช่อลัดดา ขวัญเมือง	เอก	2	ไทย	โครงการ ความร่วมมือ มือกับจุฬาฯ		
2542	นางอารีย์ ปรีดีกุล นางถาวร พงษ์พานิช น.ส.ปณิศา จีระพรชัย น.ส. อัญญาณี สุวรรณ โรจน์	เอก	4	ออสเตรเลีย	โครงการ ความร่วมมือ มือกับECU		

## 6.2 การอบรมที่จัดโดยคณะ (ให้ความรู้ปีละครั้ง)

ปีการศึกษา	หลักสูตร (หัวข้อการอบรม)	จำนวน(คน)	งบประมาณ	
			แหล่ง	จำนวนเงิน
2542	การวิจัยเชิงคุณภาพ	50	คณะ	60,000 บาท
2542	การพัฒนาคุณภาพการเรียนการสอนของ สถาบันราชภัฏ	20	กรม	67,000 บาท

## 6.3 การอบรมที่จัดโดยสถาบัน หรือหน่วยงานอื่นในสถาบัน

ปีการศึกษา	หลักสูตร (หัวข้อการอบรม)	ชื่อผู้เข้าอบรม	งบประมาณ	
			แหล่ง	จำนวนเงิน
2543	การฝึกอบรมผู้ตรวจสอบคุณภาพภายใน	4-5 คน	สถาบัน	คนละ 3,600 บาท

มีข้อมูลเพิ่มเติมจากรายงานประจำปีการศึกษา 2542 คณะครุศาสตร์ หัวข้อ การเข้ารับการฝึกอบรมของคณาจารย์คณะครุศาสตร์ หน้า 11-17

#### 6.4 การศึกษาดูงาน

ปีการศึกษา	เรื่องที่ศึกษาดูงาน	จำนวนผู้ร่วมดูงาน	สถานที่ ดูงาน	งบประมาณ	
				แหล่ง	จำนวนเงิน
2542	มหกรรมการศึกษา 2000	40	เมืองทองธานี		
2543	จัดทำแผนพัฒนาคณะ	40	กาญจนบุรี		

6.5 คณะมีวิธีการสนับสนุนให้คณาจารย์ศึกษาต่อ โดย จัดอบรมภาษาอังกฤษในสถาบัน และ ลาเพื่อเตรียมตัวสอบ

#### 7. วิธีการประเมินคณาจารย์ อย่างไร

7.1 คณะครุศาสตร์มีการประเมินการปฏิบัติงานของคณาจารย์ โดยผู้บริหารประเมินประเมิน จากแบบบันทึกภาระงานอาจารย์ 9 ด้าน ประกอบกับข้อมูลการประเมินการสอนของนักศึกษา

7.2 คณะมีวิธีการแจ้งผลการประเมินการปฏิบัติงานแก่คณาจารย์ โดย การแจ้งเป็นรายลักษณะ อักษร และการพูดคุยอย่างไม่เป็นทางการ

#### 8. จำนวนคณาจารย์ในคณะครุศาสตร์ (ต้องตรวจสอบข้อมูล)

8.1 คณาจารย์คณะครุศาสตร์ จำนวน 54 คน

8.2 คณาจารย์โรงเรียนสาธิต จำนวน 20 คน

8.3 คณาจารย์คณะครุศาสตร์ ทั้งหมด จำนวน 74 คน

8.4 คณาจารย์อัตราจ้างชั่วคราว จำนวน 16 คน

8.5 จำนวนคณาจารย์จำแนกตามคุณวุฒิและตำแหน่งทางวิชาการ เป็นอย่างไร

ตำแหน่งทางวิชาการ วุฒิ	อาจารย์	ผู้ช่วย ศาสตราจารย์	รองศาสตราจารย์	อัตราจ้าง	รวม
ปริญญาเอก		4			3
ปริญญาโท	15	21	4		40
สูงกว่าป.ตรี	1				1
ปริญญาตรี	9			1	10
รวม	25	24	4	1	54

#### 9. วิธีการคัดเลือกนักศึกษาในปีการศึกษา 2543 อย่างไร

9.1 วิธีการตั้งคณะกรรมการคัดเลือกนักศึกษา โดยแต่งตั้งจากผู้แทนโปรแกรมวิชา

9.2 เครื่องมือที่ใช้ในการสอบคัดเลือก มี 2 ฉบับ คือ แบบทดสอบความรู้พื้นฐาน/ความรู้ทั่วไป และ แบบวัดแววครู/ทัศนคติความเป็นครู

คุณภาพของเครื่องมือ ไม่มีสถิติแสดง เพราะออกข้อสอบใหม่ทุกปี โดยผู้แทนจากคณะครู  
ศาสตร์จาก สถาบันราชภัฏ 4 แห่ง (สหวิทยาลัยเคิม) มาประชุมกันเพื่อออกข้อสอบ

10. การรายงานสรุปคะแนนความสามารถพื้นฐานของนักศึกษา ก่อนเข้าเรียนในสถาบันราชภัฏ ปี  
การศึกษา 2543 ไม่มีการรายงานสรุปคะแนนที่คณะ จัดทำข้อมูลในส่วนกลางของสถาบัน

11. การพัฒนาหลักสูตร

11.1 ในรอบ 3 ปีที่ผ่านมา (2541-2543) คณะได้มีการพัฒนาหลักสูตรหรือไม่ ระดับใด

พ.ศ.	หลักสูตร	ระดับ	ใหม่/ปรับปรุง	คณะได้มีการพัฒนาจนถึงระดับ
2542	ระดับรายวิชา	ตรี	ปรับปรุง	ทำชุดการสอน/สื่อ

11.2 คณะมีวงจรการพัฒนาหลักสูตรอย่างไร ทั้งหลักสูตรเก่า และหลักสูตรใหม่

ไม่มีการพัฒนาหลักสูตรในระดับโปรแกรมวิชา มีแต่การพัฒนารายวิชา

12. คณะมีการจัดสรรงบประมาณสนับสนุนการเรียนการสอน โดย

- 12.1 มีปฏิทินสำหรับดำเนินการเกี่ยวกับการจัดสรรงบประมาณในระดับ โปรแกรมวิชา
- 12.2 มีการจัดสรรงบประมาณดำเนินการในรูปคณะกรรมการ(โดยการแต่งตั้ง) ในระดับคณะ
- 12.3 มีการจัดทำคู่มือการใช้งบประมาณ ที่ได้รับในแต่ละปี จากฝ่ายแผนของสถาบัน
- 12.4 มีการจัดทำบัญชีเกี่ยวกับการใช้งบประมาณอย่างมีระบบต่อเนื่องและเป็นปัจจุบัน
- 12.5 มีการติดตามการใช้งบประมาณให้ดำเนินการตามแผนงานที่กำหนด
- 12.6 มีการสรุปผลการใช้งบประมาณในแต่ละปี (ใช้หมด)
- 12.7 มีการนำผลสรุปการใช้งบประมาณมาวางแผนในการจัดทำงบประมาณในปีต่อไป

13. คณะมีการจัดสรรงบประมาณในแต่ละกิจกรรมช่วงเดือน ตุลาคม 2542 - กันยายน 2543

กิจกรรม	เงินงบประมาณ		เงินนอกงบประมาณ	% การจัดสรร
	2542	2543		
การพัฒนาคณาจารย์		100,000	120,000	15
พัฒนาการเรียนการสอน		580,000	347,000	25
การบริหารงานในคณะ		66,800	100,000	
พัฒนาคุณลักษณะนักศึกษา		-	480,000	20
ศูนย์พัฒนาครู		150,000	-	15
การจัดหาครุภัณฑ์		-	397,500	30
การวิจัย		-	-	2
อื่นๆ โปรครระบุ (รร.สาธิต)		183,000	821,199 (จ้างพนักงาน)	
รวม		1,262,800	2,265,699	100

#### 14. ปัจจัยสนับสนุนการเรียนการสอนด้านอาคารสถานที่และสภาพแวดล้อม

##### 14.1 สภาพการใช้ห้องเรียนห้องปฏิบัติการที่อยู่ในความรับผิดชอบของคณะครุศาสตร์

14.1.1 มีห้องเรียนที่เพียงพอสำหรับนักศึกษาครุศาสตร์ มี 2 ตึก 20 ห้อง หลากหลายขนาด

14.1.2 มีห้องปฏิบัติการที่เพียงพอสำหรับนักศึกษาคณะครุศาสตร์ ขนาดห้องโสตทัศนศึกษา

14.1.3 ห้องเรียนและห้องปฏิบัติการมีทัศนูปกรณ์ที่พร้อมในการใช้งาน

14.1.4 ห้องเรียนและห้องปฏิบัติการมีทัศนูปกรณ์ยังไม่ทันสมัย มีเครื่องฉายภาพข้ามศีรษะทุกห้อง แต่ยังไม่มียอด โปรเจคเตอร์

14.1.5 ห้องเรียนและห้องปฏิบัติการสามารถให้บริการนักศึกษาได้ทุกโปรแกรมวิชาที่เปิดสอนในคณะ ครุศาสตร์

14.1.6 มีการใช้ห้องเรียนและห้องปฏิบัติการในการอบรมและให้บริการวิชาการในบางครั้ง

##### 14.2 สภาพห้องปฏิบัติการที่อยู่ในความรับผิดชอบของคณะครุศาสตร์

ห้องปฏิบัติการ	จำนวน (ห้อง)	สภาพการใช้งาน	เจ้าหน้าที่รับผิดชอบ	การปรับปรุงใน 3 ปีที่ผ่านมา	สถิติการใช้
1. ปฐมวัย	1	มีโต๊ะทำงานกลุ่ม	ไม่มี/ให้อ.คุม	ขยายห้องเพิ่มหนังสือ	ใช้ทุกวัน
2. หลักสูตร	1	คันค้ำ/เรียน	1 คน		
3. เทคโนโลยีการศึกษา (โสตทัศนศึกษา)	1	ไม่ทันสมัย	ฝ่ายโสตสถาบัน	ไม่ปรับปรุง	
4. คอมพิวเตอร์	1	ทันสมัย มีบริการพิมพ์ฟรี	1 คน	ปรับปรุง	ใช้ทุกวัน

#### 15. คณะมีปัจจัยสนับสนุนการเรียนการสอนด้านทรัพยากรการเรียนรู้หรือไม่

15.1 สื่อและเอกสารตำราเรียนที่อยู่ในความรับผิดชอบของคณะครุศาสตร์ จัดไว้ที่ห้องปฏิบัติการหลักสูตรเป็นห้องสมุดคณะครุศาสตร์ ส่วนมากจะใช้ห้องสมุดรวม (ศูนย์วิทยบริการ) ที่ทะเลแก้ว ในปี พ.ศ. 2542 ได้จัดทำศูนย์ทรัพยากร แต่พอมีศูนย์ศึกษาพัฒนาครู เลขคั่นย้ายเอกสารไปห้องหลักสูตร

## 15.2 เอกสาร/ตำรา/สื่อที่ผลิตโดยคณาจารย์คณะครุศาสตร์ (ปี พ.ศ. 2539-2544)

ชื่อเอกสาร/ตำรา/สื่อ	อาจารย์ผู้เขียน/โปรแกรมวิชา	ปีที่ผลิต
1. การนิเทศการศึกษา	ผศ.ดร.เตือนใจ เกี้ยวชี/	2539
2. การบริหารกิจการนักศึกษา	ผศ.ดำรง ประเสริฐกุล/	2539
3. มนุษยสัมพันธ์สำหรับผู้บริหาร	ผศ.สุขนิจ กล่อมจันทร์/	2539
4. ภาพนิ่งและภาพยนตร์	ผศ.สุขวิช แทนปิ่น	2539
5. การแนะแนวอาชีพ	ผศ.ช่อลัดดา ขวัญเมือง	2539
6. มนุษยสัมพันธ์	ผศ.ปราณี พันธุ์สว่าง	2539
7. หลักการสอน	ผศ.สวัสดิ์ จิตต์จนะ	2539
8. พฤติกรรมการสอนกลุ่มสร้างเสริมประสบการณ์ชีวิต	ผศ.สายใจ ช่างฉัตร	2539
9. พฤติกรรมการสอนกลุ่มสร้างเสริมประสบการณ์ชีวิต 2 เนื้อหาวิทยาศาสตร์	ผศ.สุภา อักษรดิษฐ์	2539
10. พฤติกรรมการสอนภาษาไทยระดับประถมศึกษา	ผศ.สนธิ ฉิมเล็ก	2539
11. พฤติกรรมการสอนคณิตศาสตร์ระดับประถมศึกษา	ผศ.สวัสดิ์ จิตต์จนะ	2539
12. หลักสูตรและการจัดการประถมศึกษา	ผศ.สุรเชษฐ์ สังโยคะ	2539
13. สื่อการเรียนรู้และของเล่นเด็กปฐมวัย	อ.อนงค์ ตันติวิชัย	2539
14. ศิลปะและศิลปะประดิษฐ์สำหรับเด็กปฐมวัย	อ.อนงค์ ตันติวิชัย	2539
15. วิทยาศาสตร์สำหรับเด็กปฐมวัย	อ.นภา เพชรช่วย	2539
16. ศิลปะสำหรับครูปฐมวัย	อ.อนงค์ ตันติวิชัย	2539
17. การพัฒนารูปแบบการสอนระดับประถมศึกษา	ผศ.อภิวัฒน์ ชาญวิชัย	2539
18. การประเมินผลระดับประถมศึกษา	ผศ.วิราพร พงศ์อาจารย์	2539
19. วิทยุและโทรทัศน์การศึกษา	อ.นิพนธ์ ประพินพงศกร	2539
20. ความรู้ทั่วไปเกี่ยวกับการศึกษาพิเศษ	ผศ.จันทร์เพ็ญ กาญจนรัตน์	2539
21. ปัญหาพัฒนาการทางภาษาของเด็กพิเศษ	อ.ศศิวิมล ใจงาม	2539
22. พฤติกรรมการสอนวิชาภาษาไทย(มัธยม)	อ.เดือน แพงวังทอง	2539
23. พฤติกรรมการสอนพลศึกษา	อ.มงคล อักษรดิษฐ์	2539
24. กระบวนการเรียนการสอนเด็กปฐมวัย	ผศ.พวงทอง ไสยวรรณ	2539
25. จิตวิทยาองค์การ	ผศ.ฤกษ์ชัย คุณูปการ	2539
26. หลักสูตรการประถมศึกษา	ผศ.สนธิ ฉิมเล็ก	2540
27. พฤติกรรมการสอนกลุ่ม กพอ.	อ.ชญานิษฐ์ ทองก้านเหลือง	2540
28. กิจกรรมแนะแนวในชั้นเรียน	ผศ.ช่อลัดดา ขวัญเมือง	2540

ชื่อเอกสาร/ตำรา/สื่อ	อาจารย์ผู้เขียน/โปรแกรมวิชา	ปีที่ผลิต
29. การสังเกตพฤติกรรมเด็ก	อ.นภา เพชรช่วย	2540
30. เทคนิคการถ่ายภาพ	ผศ.สุขวิช แทนปิ่น	2540
31. การสอนคณิตศาสตร์ระดับประถมศึกษา	อ.จุมพต จำวีระ	2540
32. ทักษะและเทคนิคการสอน	ผศ.สายใจ ช้างฉัตร	2540
33. มารยาทสังคมสำหรับผู้บริหาร	ผศ.สุขนิจ กล่อมจันทร์/	2540
34. ทักษะและเทคนิคการสอน	ผศ.อรอนงค์ อิงกะสุวรรณิชย์	2540
35. หลักสูตรและการจัดการมัธยม	ผศ.มงคล ภูวิกรมย์	2540
36. การวางแผนการศึกษา	ผศ.ดร.เดือนใจ เกี้ยวซี/	2540
37. คุณธรรมสำหรับผู้บริหาร	ผศ.เกษม บุญโญ	2540
38. พฤติกรรมการสอน สอน.	ผศ.สุภา อักษรศิษฐ์	2540
39. กิจกรรมเสริมหลักสูตร	อ.เดือน แพงวังทอง	2540
40. โครงการศึกษาเอกเทศการประถมศึกษา	ผศ.สวัสดิ์ จิตต์จนะ	2540
41. วอลเลย์บอล	อ.อำพล โกมะหิ	2540
42. การ์ตูน	ผศ.สุขวิช แทนปิ่น	2540

### 15.2 คอมพิวเตอร์และสื่อสำหรับการค้นคว้าที่คณะครุศาสตร์รับผิดชอบ

ประเภท	จำนวน	สภาพการใช้งาน	สถิติการใช้งาน
คอมพิวเตอร์ที่ไม่มีระบบ Internet	22	ดี	บ่อย
คอมพิวเตอร์ที่ติดตั้งระบบ Internet	14		
CD	34		
CAI (เครื่องที่มีโปรแกรมให้เด็กเรียน)	20		
รวม	34		

### 15.3 ในรอบ 3 ปีที่ผ่านมาคณะครุศาสตร์มีการจัดอบรมเกี่ยวกับการผลิตสื่อแก่คณาจารย์ในคณะ อย่างไร

- ไม่จัด

### 15.4 คณะได้จัดปัจจัยและสิ่งอำนวยความสะดวกในการผลิตสื่อแก่คณาจารย์โดยการให้งบประมาณ

### 16. คณะมีการบริหารจัดการอย่างไร

#### 16.1 คณะได้รับการมอบอำนาจในการบริหารจากสถาบัน อย่างไร

16.1.1 การพิจารณาให้ความดีความชอบในการเลื่อนขั้นเงินเดือนพิเศษแก่คณาจารย์อย่างน้อยร้อยละ (17 ใน 54) ของคณาจารย์ในคณะ

16.1.2 การวางนโยบายและแผนงานของคณะ

16.1.3 การพิจารณาवारระเบียบและข้อบังคับภายในคณะ

16.1.4 การวัดผล ประเมินผลและควบคุมมาตรฐานการศึกษาในคณะ

16.1.5 แต่งตั้งคณะกรรมการ/อนุกรรมการเพื่อดำเนินการ

16.2 แผนปฏิบัติการประจำปีในปีที่ผ่านมาครอบคลุมกิจกรรมต่าง ๆ ตามภาระงานของคณะและโปรแกรมวิชา อย่างไร

- ครอบคลุมทุกแผนงาน/โครงการ และกิจกรรมที่คณะจัด

16.3 การประชาสัมพันธ์ในปีที่ผ่านมาของคณะและโปรแกรมวิชา ดำเนินการ อย่างไร

16.3.1 ประชาสัมพันธ์ในลักษณะเอกสาร ชื่อ วารสารคณะครุศาสตร์ ปีละ 1 ฉบับ ข่าวครุศาสตร์ ออกทูลี่ปคาห์

16.3.2 ประชาสัมพันธ์ในลักษณะ web site ชื่อ <http://pibul5.rjp.ac.th/pb102/faculty/educate/index.asp>

16.4 คณะมีระบบสารสนเทศในการติดต่อบริหารงานภายในคณะและระหว่างโปรแกรมวิชาและการประชาสัมพันธ์ในรูปแบบใด

16.4.1 มีฐานข้อมูลของคณะ ทั้งฐานข้อมูลนักศึกษา อาจารย์ ที่ปรึกษา และ รร.ฝึกสอน

16.4.2 สื่อสารติดต่อด้วยระบบ e-mail

16.4.3 สื่อสารติดต่อในรูปเอกสาร

16.4.4 จัดทำ Home Page แนะนำคณะ

16.4.5 จัดทำวารสารคณะ

16.5 คณะจัดเก็บระบบเอกสารในลักษณะโดย

- จัดระบบด้วยการจำแนกเป็นระบบหมวดหมู่ตามประเภทของเอกสาร

16.6 คณะจัดระบบการให้บริการจัดทำเอกสารเพื่อการเรียนการสอนแก่คณาจารย์ในรูปแบบ

- การสนับสนุนงบประมาณ ส่วนเอกสารการสอน จัดพิมพ์ให้ โรเนียวให้

16.7 คณะมีเจ้าหน้าที่ปฏิบัติงานในคณะในตำแหน่งต่างๆ มี 5 คน ดังนี้

ตำแหน่ง	วุฒิ	หน้าที่รับผิดชอบ
ผู้ช่วยเลขฯ	ปริญญาตรี	งานพัสดุ/ดูแลทั่วไป
ธุรการ (5,700)	ปริญญาตรี	ธุรการทั่วไป หนังสือ คำสั่ง
พิมพ์ (4,400)	ปวช.	พิมพ์
ช่างเทคนิค(คอม)(6,300)	ปริญญาตรี	ดูแลเครื่องมือของคณะ
คุมห้องหลักสูตร	ปวส.	ดูแลเรื่องหลักสูตร

17. การจัดการเรียนการสอน  
17.1. การจัดการเรียนการสอนในชั้นเรียน  
17.1.1. การจัดการเรียนการสอนในชั้นเรียน

จุดมุ่งหมาย	เนื้อหาวิชา	ระยะเวลา 90 ของเวลาเรียน	วิธีการ
จุดมุ่งหมาย	เนื้อหาวิชา	ระยะเวลา 90 ของเวลาเรียน	วิธีการ

17.2. การจัดการเรียนการสอนนอกชั้นเรียน

17.3. การจัดการเรียนการสอนพิเศษ

1. การจัดการเรียนการสอนพิเศษ  
1.1. การจัดการเรียนการสอนพิเศษ  
1.2. การจัดการเรียนการสอนพิเศษ

2. การจัดการเรียนการสอนพิเศษ  
2.1. การจัดการเรียนการสอนพิเศษ  
2.2. การจัดการเรียนการสอนพิเศษ

2.1. การจัดการเรียนการสอนพิเศษ

2.2. การจัดการเรียนการสอนพิเศษ



- 2.3 ให้ข้อมูลที่สำรวจได้แก่นักศึกษา และให้นักศึกษาสมัคร โดยระบุชื่อโรงเรียน กำหนด 4 คน/ โรงเรียน
- 2.4 คณะจัดโรงเรียนให้นักศึกษา ส่วนใหญ่จัดให้ตามที่สมัคร
- 2.5 จัดประชุมนักศึกษา เพื่ออบรมและชี้แจงทำความเข้าใจเรื่องบทบาทครู และระเบียบปฏิบัติต่างๆ
- 2.6 จัดประชุมผู้บริหารโรงเรียน (แนวปฏิบัติ) ระยะหลังไม่ต้อง ยกเว้น โรงเรียนที่เริ่มเข้าโครงการ
- 2.7 จัดประชุมอาจารย์นิเทศ(แนวประสานงานและแนวปฏิบัติ)
- 2.8 มีการจัดทำคู่มือการฝึกประสบการณ์วิชาชีพให้นักศึกษาและครูพี่เลี้ยงทุกคน
3. กิจกรรมเสริมในระหว่างฝึกประสบการณ์วิชาชีพ ได้ให้นักศึกษา ดำเนินการศึกษาภูมิปัญญาท้องถิ่นเพื่อให้นักศึกษานำครูพี่เลี้ยงและนักเรียน ไปศึกษาข้อมูลชุมชนและรู้จักชุมชน และจัดทำเป็นรายงานส่งคณบดี การทำเช่นนี้จะเชื่อมโยงไปยังการพัฒนาหลักสูตรท้องถิ่นด้วย นอกจากนี้ ยังมีกิจกรรมเสริมให้นักศึกษาจัดทำสวนพฤกษศาสตร์ในโรงเรียนด้วย

## 18 คณะมีการบริการทางวิชาการแก่ชุมชนอย่างไร

18.1 ในปีการศึกษา 2543 คณะมีการจัดให้บริการแก่ชุมชนโดยจัดการให้การสนับสนุนในลักษณะต่างๆ อย่างไร

การอบรมระยะสั้น ศูนย์ศึกษาพัฒนาครู ได้พัฒนาชุดการฝึกอบรมครูเพื่อรองรับการปฏิรูปการเรียนรู้ 3 ชุด คือ 1)ชุดการจัดการเรียนรู้โดยเน้นผู้เรียนสำคัญ 2) ชุดการวางแผนการเรียนรู้ และ 3) ชุดเพิ่มสะสมงาน จัดอบรมให้ครูในท้องถิ่นที่สนใจเข้าร่วมโครงการ (ขณะที่สัมภาษณ์มีจำนวน 693 คน) มีผู้ที่ผ่านการอบรมทั้ง 3 หลักสูตรแล้ว 140 คน หลักสูตรนี้จัดให้มีการติดตามนิเทศ เพื่อพัฒนาหลักสูตรและการนำไปใช้ต่อไป

การทำงานนี้เชื่อมโยงกับการคัดเลือกครูแกนนำ ให้สามารถส่งผลงานเพื่อประเมินเป็นครูต้นแบบ ตามเกณฑ์ของกรมวิชาการ และ สรภ. ขณะนี้ครูแกนนำ 107 คน ได้ผ่านการประเมินเป็นครูต้นแบบ 62 คน

การวิจัย เป็นวิจัยที่สืบเนื่องจากการฝึกอบรมระยะสั้น โดยพยายามพัฒนาเป็นระบบเครือข่ายผู้ผ่านการฝึกอบรมไปเป็นแกนนำเพื่อขยายเครือข่ายของตนเอง และจัดทำผลงานเพื่อประเมินเป็นครูต้นแบบต่อไป

การเป็นวิทยากร มีคณาจารย์ประมาณ 7/54 คนที่รับเชิญเป็นวิทยากร

การเขียนบทความ มีคณาจารย์ประมาณ 10/54 คนที่เขียนบทความ

18.2 ในปีการศึกษา 2543 คณะให้การสนับสนุน สื่อ อุปกรณ์ เพื่อการศึกษาแก่ชุมชน ในลักษณะต่าง ๆ อย่างไร

การสนับสนุน สื่อ อุปกรณ์ ให้รร.ตชค. และ รร.สปช  
 การจัดนิทรรศการ ให้โรงเรียนในพื้นที่และที่รภ.  
 การปรับปรุงและพัฒนา ช่วยเรื่องการบริหาร โรงเรียนปฐมวัยในจังหวัด  
 ทรัพยากรบุคคล ศูนย์เด็กในวัด/ศูนย์ศึกษาพัฒนาครู

19 คณะมีการติดตามคุณภาพบัณฑิต อย่างไร

19.1 คณะมีการประเมินคุณภาพของบัณฑิตก่อนสำเร็จการศึกษาในแต่ละโปรแกรมวิชา

- ยังไม่มี มีแต่การทดสอบด้านภาษาในชั้นปีที่ 1 เท่านั้น

19.2 จำนวนผู้สำเร็จการศึกษาในแต่ละปี

ปีการศึกษา	ระดับ	จำนวนผู้สำเร็จการศึกษา	จำนวนผู้มีงานทำ	จำนวนผู้ศึกษาต่อ
2542	ป.ตรี	272	237	14
2543	ป.ตรี	264	227	2

19.2 คณะมีการติดตามผลและประเมินคุณภาพของบัณฑิตในแต่ละโปรแกรมวิชา ดังนี้

ภาพรวมการดำเนินการโดย สรภ. และสถาบัน สถาบันได้นำผลมาพิจารณาการเปิด/ปิด โปรแกรมวิชา หรือกำหนดเป็นโปรแกรมวิชาที่ขาดแคลน ในปี พ.ศ. 2542-2543 คณะได้ดำเนินการในรูปงานวิจัยของคณะ

20. คณะมีการดำเนินงานเพื่อสนับสนุนการทำผลงานทางวิชาการและการวิจัยของคณาจารย์ ในรอบ 3 ปี (ปี 2541-2543) อย่างไร

20.1 คณะมีระบบการส่งเสริมสนับสนุนการผลิตผลงานทางวิชาการและการวิจัย ดังนี้

- จัดทำแผนงานการสนับสนุนการผลิต ฯลฯ และ จัดสรรงบประมาณสนับสนุนการผลิต ฯลฯ

20.2 คณะให้การสนับสนุนและเผยแพร่ผลงานทางวิชาการและการวิจัย โดย

- จัดรวบรวมผลงานทางวิชาการและการวิจัยของคณะ นอกจากนี้ เป็นการสนับสนุนของสถาบันและศูนย์วิจัย เช่น การจัดทำฐานข้อมูลเกี่ยวกับผลงานทางวิชาการและการวิจัยของคณะ การจัดพิมพ์สรุปผลงานทางวิชาการและการวิจัยของคณะ การสร้างเครือข่ายสำหรับเผยแพร่ผลงานทางวิชาการและการวิจัยกับหน่วยงานภายนอกสถาบัน การจัดทำวารสารสำหรับเผยแพร่ผลงานทางวิชาการและการวิจัย รวมทั้งการจัดนิทรรศการผลงานทางวิชาการและการวิจัย

## 20.3 จำนวนงานวิชาการและงานวิจัยของคณะกรรมการที่จัดทำแล้วเสร็จในปี 2541-2543

20.3.1 การพัฒนาวิชาชีพครู จำนวน 3 เรื่อง

20.3.2 วิชาการ จำนวน 1 เรื่อง ดังนี้

ด้าน	ชื่อเรื่องวิจัย/วิชาการ	ผู้วิจัย/ผู้เขียน	ปีพ.ศ.
การพัฒนาวิชาชีพครู	ความคิดเห็นของบุคลากรต้องงานฝึกประสบการณ์วิชาชีพครูของคณะกรรมการในชวงปีการศึกษา 2539-2541 สถาบันราชภัฏพิบูลสงคราม	ผศ.พวงทอง ไสยวรรณ ผศ.ดำเนิน คล้ายแท้ ผศ.จันทร์เพ็ญ กาญจนรัตน์	2542
	การติดตามผลบัณฑิตสาขาการศึกษา สถาบันราชภัฏพิบูลสงคราม	วิราพร พงศ์อาจารย์ อภิวัฒน์ ชาญวิชัย ปราณี พันธุ์สว่าง สุขแก้ว คำสอน	2542
	การติดตามผลบัณฑิตสาขาการศึกษา สถาบันราชภัฏพิบูลสงคราม	สุขแก้ว คำสอน ดำเนิน คล้ายแท้ มงคล อักษรศิษฐ์	2543
วิชาการ	รายงานการวิจัยคุณภาพชีวิตนักศึกษา สถาบันราชภัฏพิบูลสงคราม	วิราพร พงศ์อาจารย์	2543

## 21. คณะได้รับเกียรติภูมิและการยอมรับนับถือจากสังคม อย่างไร

### 21.1 ผู้สนใจสมัครเข้าศึกษาต่อ

ปี พ.ศ.	ระดับ	จำนวนผู้สมัคร	จำนวนที่รับ	จำนวนผู้มารายงานตัว
2542	ปริญญาตรี	272	185	185
2543	ปริญญาตรี	187	163	139

### 21.2 นักศึกษาที่เลือกเข้าเรียนต่อในโปรแกรมวิชาในคณะกรรมการเป็นอันดับ 1 ในปี 2541-2543

- มีโปรแกรมขอดนิยมนที่นักศึกษาเลือกในอัตราสมัคร: รับได้ = 5:1 คือ โปรแกรมวิชา ปฐมวัย เทคโนโลยีทางการศึกษา ภาษาอังกฤษ การศึกษาพิเศษ และคณิตศาสตร์

### 21.3 นักศึกษาคณะกรรมการได้มีผลงาน/รางวัลดีเด่นในแต่ละปีในระดับใดบ้าง

ปี พ.ศ.2543	รางวัลเยาวชนดีเด่น คือนายสาคร กรจร นศ.คณะกรรมการ ชั้นปีที่ 4 ความสามารถทางภาษาไทย และการกล้าแสดงออก ระดับท้องถิ่น (จังหวัด/เขต)
-------------	---

### 21.4 คณะอาจารย์ในคณะกรรมการมีผลงาน/รางวัลดีเด่น อะไรบ้าง

ปี พ.ศ.2543	อาจารย์อัจฉรา นุชภักดี ได้รับรางวัลที่ สรภ. ระดับประเทศ อาจารย์สุขนิจ กล่อมจันทร์ ได้รับรางวัลที่ครูสภา ระดับท้องถิ่น (จังหวัด/เขต)
-------------	--

**21.5 คณะครูศาสตร์ได้รับเงิน/สิ่งของบริจาคเพื่อการศึกษาจากหน่วยงานใดบ้าง**

- โปรแกรมวิชาการศึกษาพิเศษ ได้รับการบริจาคเงินจากผู้ปกครองประมาณ 100,000 บาท และได้รับจากมูลนิธิศานิตบุญเผ่ากง 100,000 บาท นอกจากนี้ ยังมีอาสาสมัครช่วยบริการชุมชนในเรื่องของการช่วยเหลือคนพิการด้วย

**22. คณะมีการดำเนินงานเกี่ยวกับระบบประกันคุณภาพ ในลักษณะใด**

**22.1 คณะครูศาสตร์ได้ดำเนินการเกี่ยวกับระบบประกันคุณภาพอย่างไร**

- 1) มีการตั้งคณะกรรมการ/คณะทำงานรับผิดชอบในระดับคณะ
- 2) สร้างความรู้ความเข้าใจในการดำเนินงานแก่บุคลากร
- 3) พัฒนาระบบฐานข้อมูลภายในคณะ
- 4) การจัดทำรายงานศึกษาตนเอง

**22.2 คณะครูศาสตร์มีการดำเนินการตรวจติดตามภายใน โดย**

- มีการตรวจเยี่ยมภายใน โดยทีมของสถาบันและคณะอื่น

นางเพชรฯ พิพัฒน์สันติกุล / ผู้สัมภาษณ์

.....

ผลการประเมินคุณภาพคณะครุศาสตร์ สถาบันราชภัฏ

สถาบันราชภัฏพิบูลสงคราม

องค์ประกอบ	ระดับ					สรุป
	1	2	3	4	5	
<b>องค์ประกอบที่ 1 ปรัชญา/ปณิธาน วิสัยทัศน์/นโยบาย พันธกิจ/วัตถุประสงค์</b>						
<b>1.1 ปรัชญา/ปณิธาน</b>	ค1	ค3	บ1(3.06) อ2(3.27)	บ3(2.85) อ4(2.17)	บ2(3.07) อ3(3.13)	<b>1</b>
	1	1				
		0(2.93)	1(3.29)	1(2.67)	1(3.20)	
<b>1.2 วิสัยทัศน์/ นโยบาย</b>	ค4		ค5 บ5(2.74) อ8(2.18)	บ4(3.01) อ7(3.02)	ค6 บ6(2.73) อ9(2.82)	<b>1</b>
	1		1		1	
			1(2.81)	1(3.23)	1(2.96)	
		0(2.87)	1(2.20)	0(3.00)	1(3.00)	
<b>1.3 พันธกิจ/วัตถุประสงค์</b>	ค7		บ7(2.90) อ10(2.92)	บ9(2.84) อ12(2.83)	ค8 บ8(2.77) อ11(2.21)	<b>1</b>
	1			1	1	
		1(3.08)	1(3.04)	1(3.08)		
		0(2.80)	1(3.08)	1(2.40)		
<b>1.4 การดำเนินงานและการติดตาม</b>	ค10.1		ค10.2 บ10(80%) อ13(80%)	บ11(2.45) อ14(2.53)	ค10.3	<b>5</b>
	1		1		1	
		1(100%)		1(2.77)		
		1(100%)		1(2.64)		

องค์ประกอบ	ระดับ					สรุป
	1	2	3	4	5	
<b>องค์ประกอบที่ 2 การพัฒนาคณาจารย์</b>						
<b>2.1 กระบวนการสรรหาคณาจารย์</b>	<b>ค11.2</b>	<b>ค11.2</b>	<b>ค11.2</b>	<b>บ12(80%)</b>	<b>บ13(3.61)</b>	
ค	0	0	0			<b>0</b>
บ				0(73.1%)	0(3.54)	
อ						
<b>2.2* แผนการพัฒนาคณาจารย์</b>	<b>ค12.1</b>	<b>บ14(2.87)</b> <b>อ15(2.95)</b>	<b>ค12.1</b> <b>ข้อย่อย 2</b>	<b>บ15(2.44)</b> <b>อ16(2.61)</b>	<b>บ18(2.44)</b> <b>อ19(2.57)</b>	
ค	1		1			<b>2</b>
บ		1(3.00)		0(2.35)	0(2.23)	
อ		0(2.83)		1(2.75)	1(2.64)	
<b>2.3*การจัดสรรงบประมาณในการพัฒนา อาจารย์</b>	<b>ค12.2.1</b>	<b>ค12.2.2</b>	<b>ค12.2.3</b>	<b>บ19.1(80%)</b> <b>บ19.2(80%)</b> <b>อ20.1(80%)</b> <b>อ20.2(80%)</b>	<b>ค12.2.4</b>	
ค	1	1	1		1	<b>4</b>
บ 19.1				0(73.1%)		
บ 19.1				0(30.8%)		
อ 20.1				0(60.0%)		
อ 20.1				0(26.7%)		

องค์ประกอบ	ระดับ					สรุป	
	1	2	3	4	5		
<b>2.4 *คณาจารย์ที่ได้รับการพัฒนา</b>	ค12.2.1 ค12.2.5	ค12.2.3	ค12.2.2		บ16(2.79) อ17(2.88)	บ17(2.68) อ18(80%)	
ค	1	1	1				<b>3</b>
ค	1						
บ				1(3.04)	0(2.12)		
อ				0(2.40)	0(40.0%)		
<b>2.5 การประเมินคณาจารย์</b>	ค13.1 บ20(80%) อ23(80%)	ค13.2 บ21(2.49) อ24(2.33)	ค13.2 อ25(80%)		บ22(80%) อ26(80%)	อ27(2.45)	
ค	1		1				<b>2</b>
บ	1(96.2%)	1(3.04)		0(69.2%)			
อ	1(99.3%)	1(2.57)	0(26.7%)	0(53.3%)	1(3.21)		
<b>2.6 คุณภาพของคณาจารย์</b>	ค14.5	ค14.5	ค14.5	ค14.5	ค14.5		
ค	1	1	0	0	0		<b>2</b>
<b>องค์ประกอบที่ 3 นักศึกษา</b>							
<b>3.1 การคัดเลือกนักศึกษาและคุณภาพนักศึกษา</b>	ค15.1	ค15.2	ค15.2	ค16.1	ค16.2		
ค	1	1	0	0	0		<b>2</b>
<b>องค์ประกอบที่ 4 หลักสูตร</b>							
<b>4.1 การพัฒนาหลักสูตร</b>	ค17.1	ค17.2	ค17.2	ค17.2	ค17.2		
ค	1	1	0	0	0		<b>2</b>

องค์ประกอบ	ระดับ					สรุป
	1	2	3	4	5	
<b>องค์ประกอบที่ 5 ปัจจัยสนับสนุนการเรียนการสอน</b>						
<b>5.1 งบประมาณ</b>	<b>ค18.1</b>	<b>ค18.2</b>		<b>ค18.1</b>	<b>ค18.1</b>	
		บ24 (80%)	บ25.1(80%)			
		อ21(80%)	บ25.2(80%)			
			อ22.1(80%)			
			อ22.1(80%)			
	1	1		1	1	<b>1</b>
		0(73.1%)	0(53.8%)			
		0(60.0%)	0(26.9%)			
			0(53.3%)			
			0(60.0%)			
<b>5.2 อาคารสถานที่และสภาพแวดล้อม</b>	<b>ค19.1</b>	<b>ค19.1</b>	<b>ค19.1</b>	<b>ค19.1</b>	<b>ค19.1</b>	
	1	1	1	0	1	<b>3</b>
<b>5.3 แหล่งทรัพยากรการเรียนรู้</b>						
<b>5.3.1 ด้านเอกสารตำราและระบบเครือข่ายเพื่อการสืบค้น</b>	<b>ค20.1</b>	<b>ค20.2</b>				
			บ28.1(80%)	บ28.2(2.68)	บ28.4(2.18)	
			อ30.1(80%)	บ28.3(2.07)		
				อ30.2(2.79)	อ30.4(2.36)	
				อ30.3(2.22)		
	1	1				<b>3</b>
			1(84.6%)	1(2.74)	1(2.35)	
				1(2.25)		
			1(86.7%)	1(3.00)	1(2.73)	
				0(2.20)		



องค์ประกอบ	ระดับ					สรุป
	1	2	3	4	5	
5.3.2 ด้านการให้บริการคอมพิวเตอร์	บ26.2.1 (3.14)	บ26.2.2 (80%) อ 28.2.2 (80%)	บ26.2.3 (80%) อ 28.2.3 (80%)	บ26.1.2 (80%) อ 28.1.2 (80%)	บ26.1.3 (80%) อ 28.1.3 (80%)	
	1(3.36)	0(23.1%)	0(73.3%)	0(30.8%)	0(73.1%)	1
		0(13.3%)	0(53.3%)	0(53.3%)	0(73.3%)	
5.4 การให้บริการสื่อและการผลิตสื่อ	บ27.1(2.81) อ29.1(2.23)	บ27.2(80%) อ29.2(80%)	บ27.3(80%) อ29.3(80%)	ค.20.3	ค.20.4	
				1	0	0
	1(3.12)	0(19.2%)	0(38.5%)			
	0(2.20)	0(13.3%)	0(40.0%)			
<b>องค์ประกอบที่ 6 กระบวนการบริหารจัดการ</b>						
5.1 การรับมอบอำนาจและการบริหารงานคณะกรรมการศาสตร์	ค.21.1	ค.21.1	บ36.1(80%) บ36.2(80%) อ31.1(80%) อ31.2(80%)	ค.21.1	ค.21.1	
	1	1		1	0	2
			0(65.4%)			
			0(50.0%)			
			0(60.0%)			
			0(46.7%)			
5.2 แผนปฏิบัติงานและการจัดสรรงบประมาณของคณะกรรมการศาสตร์	ค21.2	บ34(80%)	บ37(2.51)	บ35(2.57)	บ38(80%)	
	1					1
		0(48.0%)	1(2.92)	1(2.84)	0(73.1%)	

องค์ประกอบ	ระดับ					สรุป
	1	2	3	4	5	
6.3 การติดตามการปฏิบัติงานตามภาระงานของคณาจารย์	ค21.8	ค21.8	ค21.8	ค21.9	ค21.9	
ค	1	1	1	1	1	5
6.4 การสรรหาผู้บริหารและการติดตามการดำเนินงานวิชาการ	บ29(2.54)	บ30(80%)	บ32(2.45)	บ31(80%)	บ33(80%)	
บ	1(2.69)	0(76.9%)	1(2.86)	0(50.0%)	0(53.8%)	1
6.5 การประชาสัมพันธ์และระบบสารสนเทศ	ค21.5	ค21.3	ค21.4	ค21.4 ค21.5	ค21.4	
ค	1	1	1	1	1	5
ค				1		
6.6 การให้บริการสนับสนุนการเรียนการสอน	ค21.7	ค21.6 บ39.1(80%) อ32.1(2.66)	ค21.6	ค21.6 บ39.2(80%) อ32.2(2.84)	ค21.6 บ39.3(80%) อ32.3(2.53)	
ค	1	1	1	1	1	1
ค					1	
บ		0(50.0%)		0(76.9%)	0(53.8%)	
อ		0(2.60)		1(2.96)	1(2.67)	
<b>องค์ประกอบที่ 7 กระบวนการจัดการเรียนการสอน</b>						
7.1 การติดตามประเมินการสอน	ค22.2 บ40(80%) อ33(80%)	ค22.2 บ43(80%)		บ41(2.53) อ34(2.56)	บ42(80%) อ35(80%)	
ค	1	1				4
บ	1(96.2%)	1(100%)		1(3.20)	1(96.2%)	
อ	1(100%)		1(86.7%)	1(2.57)	0(73.3%)	

องค์ประกอบ	ระดับ					สรุป
	1	2	3	4	5	
7.2 *การจัดการสอนและ การฝึก ประสบการณ์วิชาชีพครู	ค22.1	ค22.1	ค22.3	ค22.3	ค22.3	
ค	1	1	1	1	0	4
องค์ประกอบที่ 8 *การบริการวิชาการ	ค23.1 ค23.2	ค23.1 ค23.2	ค23.1 ค23.2	ค23.1 ค23.2	ค23.1 ค23.2	
ค	1	1	1	1	1	5
ค	1	1	1	1	1	
องค์ประกอบที่ 9 *บัณฑิต	ค24.1	บ44(3.13) อ37(3.01)	น1(5.99) น2(7.52) น3(7.77)	ค24.2	ค24.3	
ค	1			1	1	4
บ		1(3.13)				
อ		1(3.09)				
น			0(5.04)			
น			0(6.08)			
น			0(6.30)			
องค์ประกอบที่ 10 ผลงานทางวิชาการ						
10.1 การส่งเสริมการผลิตผลงานทางวิชา การและการวิจัย	ค25.1	ค25.1 บ45.3(2.13) อ38.3(2.62)	ค25.1 บ45.1(3.03) อ38.1(3.11)	ค25.3	ค25.2 บ45.2(2.05) อ38.2(2.16)	
ค	1	1	1	0	0	1
บ		0(1.88)	1(3.27)		0(1.79)	
อ		0(2.58)	1(3.29)		0(1.87)	

องค์ประกอบ	ระดับ					สรุป
	1	2	3	4	5	
10.2 * การเผยแพร่ผลงานทางวิชาการและการวิจัย	ค25.2	ค25.2	ค25.2	ค25.2	ค25.2	
ค	1	1	1	1	1	5
องค์ประกอบที่ 11* ความภาคภูมิใจและชื่อเสียงของคณะครุศาสตร์	ค26.1	ค26.2	ค26.3	ค26.4	ค26.5	
ค	1	1	1	1	1	5
องค์ประกอบที่ 12 ระบบประกันคุณภาพ						
12.1 การวางระบบการประกันคุณภาพ	ค27.1	ค27.1 บ48(2.71)	บ47(2.71) อ39(2.11)	บ46.1(2.68) บ46.3(2.48)	บ46.2(2.75) บ46.4(2.66)	
ค	1	1				1
บ		0(2.64)	0(2.65)	0(2.25)	0(2.60)	
บ				0(2.16)	0(2.58)	
อ			0(1.93)			
12.2 การติดตามภายใน	ค27.2	บ49.1(2.26) อ40.1(2.37)	บ49.2.1 (2.36)	บ49.3(80%) อ40.2(2.16)	ค27.2 บ49.4(2.09)	
ค	1					3
บ		1(2.80)	1(2.58)	0(61.5%)	1(2.33)	
อ		1(2.70)		0(2.00)		

# เกณฑ์การประเมินคุณภาพคณะกรรมการ สถาบันราชภัฏ

## องค์ประกอบที่ 1 ประชญา/ปณิธาน วิสัยทัศน์/นโยบาย พันธกิจ/วัตถุประสงค์

### 1.1 ประชญา/ปณิธาน

ระดับ 1	มีข้อความระบุปรัชญา/ปณิธานของคณะกรรมการ ไว้เป็นลายลักษณ์อักษร	ค.2
ระดับ 2	ตามระดับ 1 และ คณะกรรมการประชาสัมพันธ์ให้คณาจารย์และผู้บริหารทราบโดยใช้วิธีการที่มีการบันทึกหรือแสดงเป็นหลักฐาน รวมทั้ง คณาจารย์ทราบและเข้าใจปรัชญา/ปณิธานของคณะกรรมการ สูงกว่าค่าเฉลี่ยโดยภาพรวม	ค.3 อ.1
ระดับ 3	ตามระดับ 2 และ ผู้บริหารและคณาจารย์เห็นว่า ปรัชญา/ปณิธานของคณะมีความสอดคล้องกับปรัชญา/ปณิธานของสถาบัน สูงกว่าค่าเฉลี่ยโดยภาพรวม	บ.1 อ.2
ระดับ 4	ตามระดับ 3 และ ผู้บริหารและคณาจารย์มีส่วนร่วมในการกำหนดปรัชญา/ปณิธานของคณะ สูงกว่าค่าเฉลี่ยโดยภาพรวม	บ.3 อ.4
ระดับ 5	ตามระดับ 4 และ ผู้บริหารและคณาจารย์เห็นว่าปรัชญา/ปณิธานบ่งชี้แนวทางและทิศทางในอนาคต สูงกว่าค่าเฉลี่ยโดยภาพรวม	บ.2 จ.3

### 1.2 วิสัยทัศน์/นโยบาย

ระดับ 1	มีข้อความระบุวิสัยทัศน์/นโยบายของคณะกรรมการ ไว้เป็นลายลักษณ์อักษร	ค.4
ระดับ 2	ตามระดับ 1 และ คณาจารย์รับทราบและเข้าใจวิสัยทัศน์/นโยบายของคณะกรรมการ สูงกว่าค่าเฉลี่ยโดยภาพรวม	อ.5
ระดับ 3	ตามระดับ 2 และ คณะกรรมการมีวิธีการดำเนินการเพื่อให้คณาจารย์มีส่วนร่วมในการกำหนดวิสัยทัศน์/นโยบาย และ ผู้บริหารและคณาจารย์มีส่วนร่วมในการกำหนดวิสัยทัศน์/นโยบายของคณะ สูงกว่าค่าเฉลี่ยโดยภาพรวม	ค.5 บ.5 อ.8
ระดับ 4	ตามระดับ 3 และ ผู้บริหารและคณาจารย์เห็นว่าวิสัยทัศน์/นโยบายบ่งชี้แนวทางและทิศทางในอนาคต สูงกว่าค่าเฉลี่ยโดยภาพรวม	บ.4 อ.7
ระดับ 5	ตามระดับ 4 และ คณะกรรมการมีวิธีการติดตามการปฏิบัติงานของผู้บริหารและคณาจารย์ให้ปฏิบัติงานให้สอดคล้องกับวิสัยทัศน์/นโยบาย และ ผู้บริหารและคณาจารย์เห็นว่าวิสัยทัศน์/นโยบายของคณะมีความสอดคล้องกับปรัชญา/ปณิธานของสถาบัน สูงกว่าค่าเฉลี่ยโดยภาพรวม	ค.6 บ.6 อ.9

### 1.3 วัตถุประสงค์/พันธกิจ

ระดับ 1	มีข้อความระบุวัตถุประสงค์/พันธกิจของคณะครุศาสตร์ ไว้เป็นลายลักษณ์อักษร	ค.7
ระดับ 2	ตามระดับ 1 และ คณาจารย์และผู้บริหารทราบและเข้าใจวัตถุประสงค์/พันธกิจของคณะครุศาสตร์ สูงกว่าค่าเฉลี่ยโดยภาพรวม	บ.7 อ.10
ระดับ 3	ตามระดับ 2 และ ผู้บริหารและคณาจารย์เห็นว่า วัตถุประสงค์/พันธกิจ ของคณะมีความสอดคล้องกับปรัชญา/ปณิธานของสถาบัน สูงกว่าค่าเฉลี่ยโดยภาพรวม	บ.9 อ.12
ระดับ 4	ตามระดับ 3 และ คณบดีมีวิธีดำเนินการให้คณาจารย์มีส่วนร่วมในการกำหนดวัตถุประสงค์/พันธกิจ ของคณะ และ ผู้บริหารและคณาจารย์มีส่วนร่วมในการกำหนดวัตถุประสงค์/พันธกิจ ของคณะ สูงกว่าค่าเฉลี่ยโดยภาพรวม	ค.8 บ.8 อ.11
ระดับ 5	ตามระดับ 4 และ คณบดีติดตามการปฏิบัติงาน ทั้งผู้บริหารและคณาจารย์ได้สอดคล้องกับวัตถุประสงค์/พันธกิจของคณะ	ค.9

### 1.4 การดำเนินงานและการติดตาม

ระดับ 1	คณะมีหลักฐานแสดงวิธีการติดตามการดำเนินงานของผู้บริหารและคณาจารย์ในปีการศึกษา 2542	ค.10.1
ระดับ 2	ตามระดับ 1 และ ผู้บริหารและคณาจารย์ ร้อยละ 80 เห็นว่า มีการติดตามผลการดำเนินงานในแต่ละปี	บ.10 อ.13
ระดับ 3	ตามระดับ 2 และ คณบดีมีหลักฐานแสดงผลการดำเนินงาน ในปีการศึกษา 2542 ให้สอดคล้องกับแผนที่วางไว้	ค.10.2
ระดับ 4	ตามระดับ 3 และ ผู้บริหารและคณาจารย์เห็นว่า คณะนำผลการประเมินผลการดำเนินงานของคณะครุศาสตร์มาเป็นกรอบในการวางแผนดำเนินงานในปีต่อไป สูงกว่าค่าเฉลี่ยโดยภาพรวม	บ.11 อ.14
ระดับ 5	ตามระดับ 4 และ คณะได้วิเคราะห์จุดอ่อน และจุดแข็งที่เกิดขึ้นในการดำเนินงาน และ นำมาใช้เป็นแนวทางในการวางแผนปฏิบัติงาน ในปีการศึกษา 2543	ค.10.3

## องค์ประกอบที่ 2 การพัฒนาคณาจารย์

### 2.1 กระบวนการสรรหาคณาจารย์

ระดับ 1	คณะมีคำสั่งแต่งตั้งคณะกรรมการเพื่อสรรหาคณาจารย์ประจำและคณาจารย์พิเศษ	ค.11.2
ระดับ 2	ตามระดับ 1 และ มีหลักฐานแสดงการประกาศหรือประชาสัมพันธ์การคัดเลือกคณาจารย์ประจำและคณาจารย์พิเศษ	ค.11.2
ระดับ 3	ตามระดับ 2 และ มีวิธีการคัดเลือกคณาจารย์ประจำ/คณาจารย์พิเศษ	ค.11.2
ระดับ 4	ตามระดับ 3 และ ผู้บริหาร ร้อยละ 80 ระบุว่ามีการกำหนดคุณสมบัติผู้สอนในแต่ละรายวิชา	บ.12
ระดับ 5	ตามระดับ 4 และ ผู้บริหารเห็นว่า การจัดอาจารย์ผู้สอนในแต่ละวิชาเอกมีคุณสมบัติตรงตามที่ระบุไว้ในโปรแกรมวิชาสูงกว่าค่าเฉลี่ยโดยภาพรวม	บ.13

### 2.2 \*แผนการพัฒนาคณาจารย์

ระดับ 1	คณะมีหลักฐานแสดงการกำหนดแผนพัฒนาคณาจารย์เป็นลายลักษณ์อักษร	ค.12.1
ระดับ 2	ผู้บริหารและคณาจารย์ ร้อยละ 80 เห็นว่า คณะมีการกำหนดแผนพัฒนาคณาจารย์ชัดเจน และมีความเป็นรูปธรรม	บ.14 อ.15
ระดับ 3	คณะมีหลักฐานแสดงการจัดทำแผนพัฒนาคณาจารย์ได้สอดคล้องกับความต้องการของโปรแกรมวิชา	ค.12.1 ข้อ 2 ย่อย
ระดับ 4	ผู้บริหารและคณาจารย์เห็นว่า คณะมีการพัฒนาคณาจารย์สอดคล้องกับความต้องการของโปรแกรมวิชา สูงกว่าค่าเฉลี่ยโดยภาพรวม	บ.15 อ.16
ระดับ 5	ผู้บริหารและคณาจารย์เห็นว่า คณะมีแผนการสนับสนุนการศึกษาต่อของคณาจารย์อย่างมีระบบและสอดคล้องกับความต้องการของโปรแกรมวิชา สูงกว่าค่าเฉลี่ยโดยภาพรวม	บ.18 อ.19

### 2.3 \*การจัดสรรงบประมาณในการพัฒนาคณาจารย์

ระดับ 1	คณะมีหลักฐานแสดงการจัดสรรงบประมาณสนับสนุนการศึกษาต่อของคณาจารย์	ค.12.2.1
ระดับ 2	คณะมีหลักฐานแสดงการจัดสรรงบประมาณในการอบรมแก่คณาจารย์ซึ่งจัด โดยคณะ/สถาบัน	ค.12.2.2
ระดับ 3	คณะมีหลักฐานแสดงการจัดสรรงบประมาณในการอบรมที่จัดโดยสถาบัน หรือหน่วยงานอื่นในสถาบัน	ค.12.2.3
ระดับ 4	ผู้บริหารและคณาจารย์ ร้อยละ 80 เห็นว่า การจัดสรรงบประมาณในการพัฒนาคณาจารย์มีความชัดเจนและเพียงพอ	บ.19 อ.20
ระดับ 5	คณะมีหลักฐานแสดงการจัดสรรงบประมาณในการศึกษาดูงานของคณาจารย์	ค.12.2.4

\* ข้อละ 1 คะแนน รวม 5 คะแนน

## 2.4 คณาจารย์ได้รับการพัฒนา

ระดับ 1	คณะมีหลักฐานแสดงถึงการสนับสนุนการศึกษาต่อแก่คณาจารย์	ค.12.2.1 ค.12.2.5
ระดับ 2	คณะมีหลักฐานแสดงจำนวนคณาจารย์ที่เข้าไปรับการอบรมสัมมนา	ค.12.2.3
ระดับ 3	คณะมีหลักฐานการจัดอบรมหรือศึกษาดูงานเพื่อพัฒนาคณาจารย์ที่ดำเนินการโดยคณะ	ค.12.2.2
ระดับ 4	ผู้บริหารและคณาจารย์ ได้รับการพัฒนาความรู้ความสามารถทางวิชาการจำนวนครั้ง สูงกว่าค่าเฉลี่ยโดยภาพรวม	บ.16 อ.17
ระดับ 5	ผู้บริหารและคณาจารย์ได้รับการพัฒนาเรื่องการผลิตสื่อการสอนใน 3 ปีที่ผ่านมา สูงกว่าค่าเฉลี่ยโดยภาพรวม	บ.17 อ.18

\* ข้อละ 1 คะแนน รวม 5 คะแนน

## 2.5 การประเมินคณาจารย์

ระดับ 1	คณะมีหลักฐานแสดงถึงการประเมินการปฏิบัติงานของคณาจารย์ และ ผู้บริหารและคณาจารย์ ร้อยละ 80 เห็นว่า คณะมีการประเมินการปฏิบัติงานตามภารกิจของคณาจารย์ทุกปี	ค.13.1 บ.20 อ.23
ระดับ 2	ตามระดับ 1 และ ผู้บริหารและคณาจารย์เห็นว่า มีเกณฑ์การประเมินการปฏิบัติงานตามภารกิจของคณาจารย์เหมาะสม สูงกว่าค่าเฉลี่ยโดยภาพรวม	บ.21 อ.24
ระดับ 3	ตามระดับ 2 และ คณะมีหลักฐานการแจ้งผลการประเมินการปฏิบัติงานตามภารกิจผู้บริหารและคณาจารย์ร้อยละ 80 ยอมรับผลการประเมินผลการปฏิบัติงาน	ค.13.2 บ.20 อ.25
ระดับ 4	ตามระดับ 3 และ ผู้บริหารและคณาจารย์ ร้อยละ 80 ยอมรับผลการประเมิน	บ.22 อ.26
ระดับ 5	ตามระดับ 4 และ คณาจารย์ได้นำผลการประเมินมาปรับปรุงการปฏิบัติงานตามภารกิจ สูงกว่าค่าเฉลี่ยโดยภาพรวม	อ.27

## 2.6 คุณภาพของคณาจารย์

ระดับ 1	สัดส่วนคุณวุฒิของคณาจารย์ ปริญญาตรี : โท : เอก $\geq 4 : 5 : 1$	ค.14.5
ระดับ 2	สัดส่วนคุณวุฒิของคณาจารย์ ปริญญาตรี : โท : เอก $\geq 3 : 6 : 1$	ค.14.5
ระดับ 3	สัดส่วนคุณวุฒิของคณาจารย์ ปริญญาตรี : โท : เอก $\geq 2 : 6 : 2$	ค.14.5
ระดับ 4	ตามระดับ 3 และ สัดส่วนตำแหน่งทางวิชาการของคณาจารย์ อ.: ผศ. : รศ. $\geq 4 : 5 : 1$	ค.14.5
ระดับ 5	ตามระดับ 3 และ สัดส่วนตำแหน่งทางวิชาการของคณาจารย์ อ.: ผศ. : รศ. $\geq 3 : 5 : 2$	ค.14.5



### องค์ประกอบที่ 3 นักศึกษา

#### 3.1 การคัดเลือกนักศึกษา และคุณภาพนักศึกษา

ระดับ 1	คณะมีหลักฐานแสดงว่าผู้แทนโปรแกรมวิชาหรือผู้เกี่ยวข้องเฉพาะทางมีส่วนร่วมในการคัดเลือกนักศึกษา ในปีการศึกษา 2543	ก 15.1
ระดับ 2	ตามระดับ 1 และ มีเครื่องมือ/วิธีการคัดเลือกเกี่ยวกับการทดสอบความเป็นครู (แบบวัดแววครู ทศนคติในการเป็นครู หรือแบบวัดความถนัด)	ก15.2
ระดับ 3	ตามระดับ 2 และ แสดงวิธีมีการตรวจสอบคุณภาพของเครื่องมือ/สามารถแสดงได้ว่าวิธีการคัดเลือกมีคุณภาพ	ก15.2
ระดับ 4	ตามระดับ 3 และ มีการตรวจค่า GPA ของนักศึกษาก่อนเข้าศึกษาและมีค่า GPA เท่ากับหรือสูงกว่า 2	ก16.1
ระดับ 5	ตามระดับ 4 และ มีรายงานสรุปความสามารถขั้นพื้นฐานของนักศึกษา	ก16.2

### องค์ประกอบที่ 4 หลักสูตร

#### 4.1 การพัฒนาหลักสูตร

ระดับ 1	คณะมีการพัฒนาหลักสูตรในรอบ 3 ปีที่ผ่านมา อย่างน้อย 1 หลักสูตร	ก. 17.1
ระดับ 2	ตามระดับ 1 และมีกระบวนการพัฒนาหลักสูตรครบตามวงจรการพัฒนาหลักสูตร	ก. 17.2
ระดับ 3	ตามระดับ 2 และ มีคณะกรรมการจากท้องถิ่นและผู้ทรงคุณวุฒิมีส่วนร่วมในการพัฒนาหลักสูตร	ก. 17.2
ระดับ 4	ตามระดับ 3 และ มีการติดตามประเมินหลักสูตรภายใน 5 ปีที่ผ่านมาทุกหลักสูตร	ก. 17.2
ระดับ 5	ตามระดับ 4 และ มีการนำผลการติดตามการใช้หลักสูตรมาใช้และนำผลมาปรับปรุง	ก. 17.2

### องค์ประกอบที่ 5 ปัจจัยสนับสนุนการเรียนการสอน

#### 5.1 งบประมาณ

ระดับ 1	มีระบบการจัดสรรงบประมาณทั้งการมีปฏิทินการดำเนินงาน มีคณะกรรมการ คู่มือ บัญชี และรายงานสรุปการใช้งบประมาณ	ก. 18.1
ระดับ 2	ตามระดับ 1 และ จัดสรรงบประมาณครบทุกกิจกรรม ผู้บริหารและคณาจารย์ ร้อยละ 80 เห็นว่าการดำเนินงานจัดสรรงบประมาณในรูปคณะกรรมการ	ก. 18.2 บ24 021
ระดับ 3	ตามระดับ 2 และ ผู้บริหารและคณาจารย์ ร้อยละ 80 เห็นว่าการจัดสรรงบประมาณเหมาะสมและเพียงพอ	บ.25 จ.22
ระดับ 4	ตามระดับ 3 และ มีการติดตามและรายงานการใช้งบประมาณตามแผน และการจัดทำบัญชีการใช้งบประมาณ	ก. 18.1
ระดับ 5	ตามระดับ 4 และ มีรายงานสรุปการใช้งบประมาณในแต่ละปีและมีการนำผลมาวางแผนการปฏิบัติงานในปีต่อไป	ก. 18.1

## 5.2 อาคารสถานที่และสภาพแวดล้อม

ระดับ 1	มีห้องเรียนเพียงพอ	ก.19.1
ระดับ 2	ตามระดับ 1 และ มีห้องปฏิบัติการเพียงพอ	ก.19.1
ระดับ 3	ตามระดับ 2 และ มีทัศนูปกรณ์ในห้องเรียนและห้องปฏิบัติการทันสมัยและพร้อมใช้งาน	ก.19.1
ระดับ 4	ตามระดับ 3 และ มีทัศนูปกรณ์ที่ทันสมัยและมีเจ้าหน้าที่รับผิดชอบ	ก.19.1
ระดับ 5	ตามระดับ 4 และ มีหลักฐานแสดงว่า ใช้ห้องเรียนและห้องปฏิบัติการ และให้บริการวิชาการ	ก.19.1

## 5.3 แหล่งทรัพยากรการเรียนรู้

### 5.3.1 ด้านเอกสารตำราและระบบเครือข่ายเพื่อการสืบค้น

ระดับ 1	คณะมีเอกสารตำราเพื่อการค้นคว้า และมีรายงานสถิติการใช้	ก.20.1
ระดับ 2	ตามระดับ 1 และ มีเอกสารสรุป/รายงาน/เอกสารตำรา/สื่อ ที่ผลิตโดยคณาจารย์	ก.20.2
ระดับ 3	ตามระดับ 2 และ มี internet เพื่อการสืบค้นของคณะ และผู้บริหารและคณาจารย์ ร้อยละ 80 ระบุว่ามีการให้บริการ	บ.28.1 ข.30.1
ระดับ 4	ตามระดับ 3 และ ผู้บริหารและคณาจารย์ ระบุว่า internet เพื่อการสืบค้นของคณะ ทันสมัยและรวดเร็ว สูงกว่าค่าเฉลี่ยโดยภาพรวม	บ.28.2-3 ข.30.2-3
ระดับ 5	ตามระดับ 4 และ ผู้บริหารและคณาจารย์ระบุว่า การใช้ internet เพื่อการสืบค้นของคณะ สะดวก สูงกว่าค่าเฉลี่ยโดยภาพรวม	บ.28.4 ข.30.4

### 5.3.2 ด้านการให้บริการคอมพิวเตอร์

ระดับ 1	ผู้บริหารและคณาจารย์ ร้อยละ 80 ระบุว่า สถาบัน/คณะให้บริการด้านคอมพิวเตอร์แก่นักศึกษา	บ.26.2.1
ระดับ 2	ตามระดับ 1 และ ผู้บริหารและคณาจารย์ ร้อยละ 80 ระบุว่า สถาบัน/คณะ ให้บริการด้านคอมพิวเตอร์แก่นักศึกษาอย่างเพียงพอ	บ.26.2.2
ระดับ 3	ตามระดับ 2 และ ผู้บริหารและคณาจารย์ ร้อยละ 80 ระบุว่า สถาบัน/คณะมีคอมพิวเตอร์ที่มีคุณภาพให้บริการแก่นักศึกษา	บ.26.2.3
ระดับ 4	ตามระดับ 3 และ ผู้บริหารและคณาจารย์ ร้อยละ 80 ระบุว่า สถาบัน/คณะมีการให้บริการด้านคอมพิวเตอร์แก่คณาจารย์อย่างเพียงพอ	บ.26.1.2
ระดับ 5	ตามระดับ 4 และ ผู้บริหารและคณาจารย์ ร้อยละ 80 ระบุว่า คณะให้บริการด้านคอมพิวเตอร์แก่คณาจารย์อย่างมีคุณภาพ	บ.26.1.3 ข.28.1,2

#### 5.4 การให้บริการสื่อและการผลิตสื่อ

ระดับ 1	ผู้บริหารและคณาจารย์ ร้อยละ 80 ระบุว่า สถาบัน/คณะ มีการให้บริการสื่อการเรียนการสอนสำหรับนักศึกษาในการค้นคว้าด้วยตนเอง	บ.27.1 อ.29.1
ระดับ 2	ตามระดับ 1 และ ผู้บริหารและคณาจารย์ ร้อยละ 80 ระบุว่า สถาบัน/คณะ มีการให้บริการสื่อการเรียนการสอนสำหรับนักศึกษาในการค้นคว้าด้วยตนเองอย่างเพียงพอ	บ.27.2 อ.29.2
ระดับ 3	ตามระดับ 2 และ ผู้บริหารและคณาจารย์ ร้อยละ 80 ระบุว่าสถาบัน/คณะ มีการให้บริการสื่อการเรียนการสอนสำหรับนักศึกษาในการค้นคว้าด้วยตนเองที่มีคุณภาพ	บ.27.3 อ.29.3
ระดับ 4	ตามระดับ 3 และ คณะมี CAI หรือ CD อำนวยความสะดวกในการค้นคว้า	ก.20.3
ระดับ 5	ตามระดับ 4 และ คณะมีการให้การอบรมเรื่องการผลิตสื่อแก่คณาจารย์ในคณะภายในรอบ 3 ปีที่ผ่านมา	ก.20.4

#### องค์ประกอบที่ 6 กระบวนการบริหารจัดการ

##### 6.1 การรับมอบอำนาจและการบริหารงานคณะครุศาสตร์

ระดับ 1	คณะได้รับมอบหมายจากสถาบันเป็นลายลักษณ์อักษรหรือมีหลักฐานในด้านการวางนโยบายและแผนงานของคณะ และการจัดวางระเบียบและข้อบังคับภายในคณะ	ก.21.1
ระดับ 2	ตามระดับ 1 และ คณะได้รับมอบหมายจากสถาบันเป็นลายลักษณ์อักษรหรือมีหลักฐานในด้านในด้านคุณภาพทางการศึกษา เช่น การพิจารณาปรับปรุงหลักสูตร การวัดและประเมินผลเพื่อควบคุมมาตรฐานการศึกษา และการแต่งตั้งคณะกรรมการดำเนินงานภายในคณะ	ก.21.1
ระดับ 3	ตามระดับ 2 และ ผู้บริหารและคณาจารย์ ร้อยละ 80 เห็นว่า การพิจารณาความดีความชอบของคณะมีความเหมาะสมและยุติธรรม	บ.36 อ.31
ระดับ 4	ตามระดับ 3 และ คณบดีได้รับมอบหมายการพิจารณาความดีความชอบในการเลื่อนขั้นเงินเดือนคณาจารย์ไม่น้อยกว่าร้อยละ 10 ของคณาจารย์ทั้งหมด	ก.21.1
ระดับ 5	ตามระดับ 4 และ คณบดีได้รับมอบหมายให้พิจารณาอนุมัติงบประมาณที่ผ่านการอนุมัติโครงการแล้ว อย่างน้อย ภายในวงเงิน 30,000 บาท	ก.21.1

## 6.2 แผนปฏิบัติงานและการจัดสรรงบประมาณของคณะครุศาสตร์

ระดับ 1	คณะมีแผนปฏิบัติการประจำปี	ค.21.2
ระดับ 2	ตามระดับ 1 และ ผู้บริหาร ร้อยละ 80 เห็นว่า การจัดสรรงบประมาณดำเนินการในรูปแบบคณะกรรมการ	บ.34
ระดับ 3	ตามระดับ 2 และ ผู้บริหารมีความคิดเห็นเกี่ยวกับความชัดเจนในการกำหนดแผนการดำเนินงานของคณะ สูงกว่าค่าเฉลี่ยของกลุ่ม	บ.37
ระดับ 4	ตามระดับ 3 และ ผู้บริหารมีความคิดเห็นเกี่ยวกับความสอดคล้องของการจัดสรรงบประมาณกับภารกิจของคณะ สูงกว่าค่าเฉลี่ยของกลุ่ม	บ.35
ระดับ 5	ตามระดับ 4 และ ผู้บริหาร ร้อยละ 80 เห็นว่า คณะมีการติดตามการดำเนินงานว่าเป็นไปตามแผน	บ.38

## 6.3 การติดตามการปฏิบัติงานตามภาระงานของคณาจารย์

ระดับ 1	คณะมีการกระจายภาระงานและความรับผิดชอบแก่คณาจารย์	ค.21.8
ระดับ 2	ตามระดับ 1 และมีการกระตุ้นให้คณาจารย์ผลิตผลงานทางวิชาการ	ค.21.8
ระดับ 3	ตามระดับ 2 และมีการกระตุ้นให้คณาจารย์มีแนวคิดที่จะดำเนินการเพื่อปฏิรูปการเรียนรู้	ค.21.8
ระดับ 4	ตามระดับ 3 และมีการกระตุ้นให้คณาจารย์จัดทำเพิ่มสะสมงาน	ค.21.9
ระดับ 5	ตามระดับ 4 และมีการสรุปผลงานของคณาจารย์	ค.21.9

## 6.4 การสรรหาผู้บริหารและการติดตามการดำเนินงานวิชาการ

ระดับ 1	ผู้บริหารเห็นว่า ความเหมาะสมของวิธีการสรรหาคณะกรรมการบริหารคณะ สูงกว่าค่าเฉลี่ยโดยภาพรวม	บ.29
ระดับ 2	ตามระดับ 1 และผู้บริหาร ร้อยละ 80 เห็นว่า คณะมีการแต่งตั้งคณะกรรมการวิชาการ	บ.30
ระดับ 3	ตามระดับ 2 และผู้บริหารเห็นว่า มีความเหมาะสมของวิธีการสรรหาคณะกรรมการวิชาการ สูงกว่าค่าเฉลี่ยโดยภาพรวม	บ.32
ระดับ 4	ตามระดับ 3 และผู้บริหาร ร้อยละ 80 เห็นว่า มีการกำหนดคุณสมบัติและคุณสมบัติของกรรมการวิชาการ	บ.31
ระดับ 5	ตามระดับ 4 และผู้บริหาร ร้อยละ 80 เห็นว่า คณะกรรมการมีการติดตามการบริหารงานวิชาการ	บ.33

## 6.5 การประชาสัมพันธ์และระบบสารสนเทศ

ระดับ 1	มีการจัดระบบเก็บเอกสารเป็นหมวดหมู่ตามประเภทของเอกสาร	ค.21.5
ระดับ 2	ตามระดับ 1 และมีโครงการเกี่ยวกับการประชาสัมพันธ์และการจัดระบบข้อมูลที่ชัดเจน	ค.21.3
ระดับ 3	ตามระดับ 2 และ มีการสื่อสารภายในในรูปแบบเอกสารและ e-mail	ค.21.4
ระดับ 4	ตามระดับ 3 และ มีการจัดทำฐานข้อมูลของคณะด้วยระบบคอมพิวเตอร์	ค21.4,5
ระดับ 5	ตามระดับ 4 และ มีการประชาสัมพันธ์ภายใน และภายนอกคณะ ด้วย Home Page หรือ Web Site ของคณะ/สถาบัน	ค.21.4

## 6.6 การให้บริการสื่อและการผลิตเอกสารตำรา

ระดับ 1	มีเจ้าหน้าที่ปฏิบัติงานภายในคณะเพื่อให้บริการไม่น้อยกว่า 3 คน	ค.21.7
ระดับ 2	ตามระดับ 1 และจัดบริการการพิมพ์เอกสารแก่คณาจารย์ และผู้บริหารและคณาจารย์ เห็นว่า มีความสะดวกในการให้บริการจัดพิมพ์เอกสารประกอบการสอน/ตำรา สูงกว่าค่าเฉลี่ยโดยภาพรวม	ค.21.6 บ.39.1 จ.32.1
ระดับ 3	ตามระดับ 2 และ คณะให้การสนับสนุนวัสดุอุปกรณ์เพื่อการเรียนการสอน และให้ความสะดวกในการทำสำเนาเอกสารการสอน	ค.21.6
ระดับ 4	ตามระดับ 3 และ มีการจัดบริการถ่ายสำเนาเอกสารเพื่อการเรียนการสอน และผู้บริหารและคณาจารย์ เห็นว่า คณะให้ความสะดวกในการจัดทำสำเนา/โรเนียว เอกสารให้นักศึกษา สูงกว่าค่าเฉลี่ยโดยภาพรวม	ค21.4, ค21.5 บ.39.2 จ.32.2
ระดับ 5	ตามระดับ 4 คณะมีการให้บริการจัดทำสื่อการสอน จัดปัจจัยสนับสนุนการผลิตสื่อการสอน และผู้บริหารและคณาจารย์ เห็นว่า คณะให้ความสะดวกในการผลิตสื่อการสอน สูงกว่าค่าเฉลี่ยโดยภาพรวม	ค.20.5, 21.6 บ.39.3 จ.32.3

## องค์ประกอบที่ 7 กระบวนการจัดการเรียนการสอน

### 7.1 การติดตามประเมินการสอน

ระดับ 1	คณะมีการประเมินการสอนคณาจารย์ และ ผู้บริหารและคณาจารย์ ร้อยละ 80 ทราบว่า คณะมีการประเมินการสอนคณาจารย์ โดยนักศึกษา และคณะ	ก.22.2 บ.40 อ.33
ระดับ 2	ตามระดับ 1 และ คณะมีการแจ้งผลการประเมินการสอนแก่คณาจารย์เพื่อนำไปปรับปรุง และผู้บริหาร ร้อยละ 80 ทราบผลสรุปการประเมินการสอน	ก.22.2 บ.43
ระดับ 3	ตามระดับ 2 และคณาจารย์ ร้อยละ 80 ทราบผลสรุปการประเมินการสอน สูงกว่าค่าเฉลี่ย โดยภาพรวม	อ.36
ระดับ 4	ตามระดับ 3 และผู้บริหารและคณาจารย์ เห็นว่า เกณฑ์การประเมินเหมาะสม สูงกว่าค่าเฉลี่ยโดยภาพรวม	บ.41 อ.34
ระดับ 5	ตามระดับ 4 และผู้บริหารและคณาจารย์ ร้อยละ 80 ขอมรับผลการประเมินการสอน	บ.42 อ.35

### 7.2 \*การจัดการสอนและการฝึกประสบการณ์วิชาชีพครู

ระดับ 1	มีแนวการสอนอย่างชัดเจนทุกรายวิชา	ก.22.1
ระดับ 2	มีเอกสารตำรา/บทเรียนประกอบการสอนทุกรายวิชา	ก.22.1
ระดับ 3	มีการกำหนดเวลาในการฝึกประสบการณ์วิชาชีพ	ก.22.3
ระดับ 4	มีระบบการนิเทศและ โรงเรียนเครือข่ายสำหรับฝึกประสบการณ์วิชาชีพ	ก.22.3
ระดับ 5	มีครุต้นแบบมาให้ความรู้/เป็นที่เลี้ยงแก่นักศึกษาฝึกสอน	ก.22.3

\* ข้อละ 1 คะแนน รวม 5 คะแนน

## องค์ประกอบที่ 8 การบริการวิชาการ

ระดับ 1	คณะมีการบริการแก่ชุมชนในการเป็นวิทยากร	ก.23.1 ก.23.2
ระดับ 2	ตามระดับ 1 และ คณะมีการให้การอบรมระยะสั้นแก่ชุมชน	ก.23.1 ก.23.2
ระดับ 3	ตามระดับ 2 และ คณะมีการให้บริการแก่ชุมชนในการสนับสนุนอุปกรณ์ สื่อ จัด นิทรรศการ ฯลฯ	ก.23.1 ก.23.2
ระดับ 4	ตามระดับ 3 และ คณะมีการเขียนบทความทางวิชาการเพื่อบริการแก่ชุมชน หรือพัฒนา ชุมชน	ก.23.1 ก.23.2
ระดับ 5	ตามระดับ 4 และ คณะมีงานวิจัยเพื่อพัฒนาชุมชน	ก.23.1 ก.23.2

**องค์ประกอบที่ 9 บัณฑิต**

ระดับ 1	คณะมีการประเมินคุณภาพบัณฑิตก่อนสำเร็จการศึกษาในแต่ละโปรแกรมวิชา	ก.24.1
ระดับ 2	ตามระดับ 1 และ ผู้บริหารและคณาจารย์พึงพอใจในคุณภาพนักศึกษา สูงกว่าค่าเฉลี่ยโดยภาพรวม	บ.44 จ.37
ระดับ 3	ตามระดับ 2 และนักศึกษาประเมินตนเองว่า มีคุณลักษณะที่ได้รับการพัฒนา ในแต่ละด้าน ได้แก่ ด้านความรู้และทักษะ บุคลิกภาพและสังคม เพิ่มขึ้นจากเดิม สูงกว่าค่าเฉลี่ยของกลุ่ม	น.
ระดับ 4	ตามระดับ 3 และคณะมีการติดตามการปฏิบัติงานทำของบัณฑิตที่สำเร็จการศึกษา	ก.24.2
ระดับ 5	ตามระดับ 4 และคณะมีการนำผลการติดตามผลบัณฑิตมาปรับปรุงการผลิตบัณฑิตในรุ่นต่อไป	ก.24.3

**องค์ประกอบที่ 10 ผลงานทางวิชาการและการวิจัย**

**10.1 การส่งเสริมการผลิตผลงานทางวิชาการและการวิจัย**

ระดับ 1	คณะมีการแผนการสนับสนุนการผลิตผลงานทางวิชาการและการวิจัยที่เป็นลายลักษณ์อักษร/โครงการ	ก.25.1
ระดับ 2	ตามระดับ 1 และ คณะมีการจัดสรรงบประมาณและสิ่งอำนวยความสะดวกเพื่อสนับสนุนการผลิตผลงานทางวิชาการและการวิจัย ผู้บริหารและคณาจารย์เห็นว่าคณะให้ความสำคัญในการผลิตผลงานทางวิชาการและการวิจัย สูงกว่าค่าเฉลี่ยโดยภาพรวม	ก.25.1 บ.45.3 จ.38.3
ระดับ 3	ตามระดับ 2 และ คณะจัดอบรมให้ความรู้เกี่ยวกับการผลิตผลงานทางวิชาการและการวิจัย และ ผู้บริหารและคณาจารย์ ร้อยละ 80 เห็นว่าคณะอบรมให้ความรู้ทางวิชาการและการวิจัยอย่างน้อย 1 ครั้ง ใน 2-4 ปี	ก.25.1 บ.45.1 จ.38.1
ระดับ 4	ตามระดับ 3 และคณะมีผลงานทางวิชาการอย่างน้อยอัตราส่วนจำนวนผลงาน 1 เรื่อง ต่อคณาจารย์ 3 คน ภายในปี 2541-2543	ก.25.3
ระดับ 5	ตามระดับ 4 และ คณะจัดที่ปรึกษาการทำผลงานทางวิชาการและการวิจัย ผู้บริหารและคณาจารย์เห็นว่าคณะมีการจัดตั้งคณะกรรมการที่ปรึกษาไว้อย่างเหมาะสม สูงกว่าค่าเฉลี่ยโดยภาพรวม	ก.45.2 บ.45.2 จ.38.2

## 10.2 \*การเผยแพร่ผลงานทางวิชาการและผลงานการวิจัย

ระดับ 1	คณะได้รวบรวมผลงานทางวิชาการและผลงานวิจัย	ก.2
ระดับ 2	คณะจัดทำวารสารเผยแพร่ผลงานทางวิชาการและการวิจัย	ก.2
ระดับ 3	คณะจัดนิทรรศการแสดงผลงานทางวิชาการและการวิจัย	ก.2
ระดับ 4	คณะจัดทำฐานข้อมูลเกี่ยวกับผลงานทางวิชาการและการวิจัย	ก.2
ระดับ 5	คณะสร้างเครือข่ายสำหรับเผยแพร่ผลงานทางวิชาการและการวิจัยกับหน่วยงานภายนอก	ก.2

\* ข้อละ 1 คะแนน รวม 5 คะแนน

## องค์ประกอบที่ 11 ความภาคภูมิใจและชื่อเสียงของคณะครุศาสตร์

ระดับ 1	จำนวนผู้สมัครเข้าศึกษาต่อสูงกว่าจำนวนที่รับสมัครอย่างน้อย 2 เท่า	ก.2
ระดับ 2	ผู้สมัครเลือกเรียน โปรแกรมวิชาในคณะครุศาสตร์เป็นอันดับ 1 อย่างน้อยร้อยละ 50 ของจำนวนที่รับ	ก.2
ระดับ 3	นักศึกษาอย่างน้อย 1 คน ได้รับรางวัลดีเด่น ภายในรอบ 3 ปี ระหว่าง พ.ศ. 2541-2543	ก.2
ระดับ 4	คณาจารย์ในคณะครุศาสตร์อย่างน้อย 1 คนได้รับรางวัลดีเด่น ภายในรอบ 3 ปี ระหว่าง พ.ศ. 2541-2543	ก.2
ระดับ 5	คณะได้รับเงินและสิ่งของบริจาคจากชุมชน/หน่วยงาน	ก.2

\* ข้อละ 1 คะแนน รวม 5 คะแนน

## องค์ประกอบที่ 12 ระบบประกันคุณภาพ

### 12.1 การวางระบบการประกันคุณภาพ

ระดับ 1	คณะมีการตั้งคณะกรรมการ/คณะทำงานรับผิดชอบการประกันคุณภาพ และวางระบบคุณภาพ โดยสร้างความเข้าใจและจัดทำรายงานการศึกษาตนเอง	ก.2
ระดับ 2	ตามระดับ 1 และ คณะมีคู่มือประกันคุณภาพระดับคณะ และผู้บริหารเห็นว่าคู่มือประกันคุณภาพมีความสอดคล้องกับเกณฑ์มาตรฐานคณะ สูงกว่าค่าเฉลี่ยโดยภาพรวม	ก.2 บ
ระดับ 3	ตามระดับ 2 และผู้บริหาร เห็นว่าคู่มือการประกันคุณภาพระดับโปรแกรมวิชา สอดคล้องกับเกณฑ์มาตรฐานโปรแกรมวิชา สูงกว่าค่าเฉลี่ยโดยภาพรวม รวมทั้ง คณาจารย์ รับผิดชอบ และมีความพึงพอใจในคุณภาพของคู่มือโปรแกรมวิชา สูงกว่าค่าเฉลี่ยโดยภาพรวม	บ อ
ระดับ 4	ตามระดับ 3 และผู้บริหารเห็นว่าคณะกรรมการโปรแกรมวิชาและคณาจารย์มีส่วนร่วมในการจัดทำคู่มือการประกันคุณภาพ สูงกว่าค่าเฉลี่ยโดยภาพรวม	บ.4 บ.4
ระดับ 5	ตามระดับ 4 และผู้บริหารเห็นว่า คณะกรรมการและคณาจารย์ เห็นชอบและยอมรับคู่มือการประกันคุณภาพ โปรแกรมวิชา สูงกว่าค่าเฉลี่ยโดยภาพรวม	บ.4 บ.4



## 12.2 การตรวจติดตามภายใน

ระดับ 1	คณะกรรมการแต่งตั้งคณะกรรมการดำเนินการตรวจติดตามใน	ก.27.2
ระดับ 2	ตามระดับ 1 และ ผู้บริหารและคณาจารย์ ร้อยละ 80 เห็นว่า คณะมีการดำเนินการตรวจติดตามภายในอย่างน้อยทุกปี	บ.49.1 ค.40.1
ระดับ 3	ตามระดับ 2 และผู้บริหาร เห็นว่าการดำเนินการตรวจติดตามภายในดำเนินการอย่างเหมาะสมและน่าเชื่อถือ สูงกว่าค่าเฉลี่ยโดยภาพรวม	บ.49.2.1
ระดับ 4	ตามระดับ 3 และผู้บริหารและคณาจารย์ ร้อยละ 80 เห็นว่า มีการนำผลการตรวจติดตามภายในมาเสนอทุกครั้งที่มีการตรวจติดตามภายใน	บ.49.3 ค.40.2
ระดับ 5	ตามระดับ 4 และผู้บริหารเห็นว่า มีการนำผลการติดตามภายในมาใช้ในการปรับปรุง สูงกว่าค่าเฉลี่ยโดยภาพรวม และคณะมีการเตรียมการรองรับการตรวจการประเมินจากองค์กรภายนอก	ก.27.2 บ.49.4

**สำหรับคณบดี/  
ผู้รับผิดชอบงานด้านประกันคุณภาพคณะครุศาสตร์**

**คู่มือการสัมภาษณ์สภาพการดำเนินงานของคณะครุศาสตร์**

**สถาบันราชภัฏ.....**

**คำชี้แจง** ให้สรุปประเด็นเกี่ยวกับสภาพ หรือการดำเนินงานกิจกรรมต่าง ๆ ที่แท้จริงของคณะครุศาสตร์ โดยระบุข้อความและแนบเอกสารหรือหลักฐานแสดงสภาพการดำเนินงานกิจกรรมนั้น ๆ

**สถานภาพผู้ให้สัมภาษณ์**

เพศ  ชาย  หญิง      อายุ.....ปี

**ตำแหน่งบริหาร**

คณบดี คณะครุศาสตร์       ผู้รับผิดชอบงานด้านประกันคุณภาพ

อื่น ๆ (ระบุ).....

<b>คำถาม</b>	<b>หลักฐาน/เอกสารแสดง สภาพการดำเนินงาน</b>
<b>1. ข้อความของ "ปรัชญา / ปณิธาน สถาบัน"</b> ..... ..... ..... ..... .....	<input type="checkbox"/> เอกสารแนะนำสถาบัน <input type="checkbox"/> นโยบายและแผนของสถาบัน <input type="checkbox"/> อื่น ๆ ระบุ..... ..... .....
<b>2. ข้อความของ "ปรัชญา / ปณิธาน คณะครุศาสตร์"</b> ..... ..... ..... ..... .....	<input type="checkbox"/> เอกสารแนะนำสถาบัน <input type="checkbox"/> นโยบายและแผนของสถาบัน <input type="checkbox"/> อื่น ๆ ระบุ..... ..... .....

<p>3. คณะมีวิธีการดำเนินการอย่างไร เพื่อแจ้งให้คณาจารย์นำปรัชญา / ทัศนคติ ไปเป็นแนวทางในการปฏิบัติงานตามภารกิจ</p> <p><input type="checkbox"/> ทำหนังสือบันทึกเวียนแจ้งให้ทราบ</p> <p><input type="checkbox"/> จัดประชุมชี้แจง</p> <p><input type="checkbox"/> อื่น ๆ (ระบุ).....</p> <p>.....</p> <p>.....</p>	<p><input type="checkbox"/> หนังสือเวียนแจ้ง</p> <p><input type="checkbox"/> บันทึกการประชุม</p> <p><input type="checkbox"/> อื่น ๆ (ระบุ).....</p> <p>.....</p> <p>.....</p>
<p>4. ข้อความ "วิสัยทัศน์/นโยบายคณะครุศาสตร์"</p> <p>.....</p> <p>.....</p> <p>.....</p> <p>.....</p> <p>.....</p> <p>.....</p>	<p><input type="checkbox"/> เอกสารแนะนำสถาบัน</p> <p>คณะ</p> <p><input type="checkbox"/> นโยบายและแผนของสถาบัน</p> <p><input type="checkbox"/> อื่น ๆ ระบุ.....</p> <p>.....</p> <p>.....</p>
<p>5. คณะมีวิธีการที่ดำเนินการเพื่อให้คณาจารย์มีส่วนร่วมในการกำหนดวิสัยทัศน์และนโยบายของคณะ อย่างไร</p> <p><input type="checkbox"/> จัดประชุมสัมมนา</p> <p><input type="checkbox"/> ตอบแบบสอบถาม</p> <p><input type="checkbox"/> อื่น ๆ (ระบุ).....</p> <p>.....</p> <p>.....</p> <p>.....</p>	<p><input type="checkbox"/> บันทึกการประชุม</p> <p><input type="checkbox"/> สรุปผลการประชุม</p> <p><input type="checkbox"/> อื่น ๆ (ระบุ).....</p> <p>.....</p> <p>.....</p> <p>.....</p>
<p>6. คณะมีวิธีการติดตามการปฏิบัติงานของผู้บริหารและคณาจารย์ว่า สอดคล้องกับวิสัยทัศน์และนโยบายของคณะครุศาสตร์ อย่างไร</p> <p><input type="checkbox"/> จัดประชุมสัมมนา/ประชุมปฏิบัติการ</p> <p><input type="checkbox"/> แบบติดตามการนำไปใช้</p> <p><input type="checkbox"/> อื่น ๆ (ระบุ).....</p> <p>.....</p> <p>.....</p> <p>.....</p> <p>.....</p>	<p><input type="checkbox"/> รายงานผลการดำเนินงาน</p> <p><input type="checkbox"/> แผนปฏิบัติการของคณะ</p> <p><input type="checkbox"/> อื่น ๆ (ระบุ).....</p> <p>.....</p> <p>.....</p> <p>.....</p> <p>.....</p>

7. ข้อความ "วัตถุประสงค์/พันธกิจของคณะครุศาสตร์"

- เอกสารแนะนำสถาบัน/  
คณะ  
 นโยบายและแผนของ  
สถาบัน  
 อื่น ๆ ระบุ.....

8. คณะมีวิธีการดำเนินการเพื่อให้ผู้บริหารและคณาจารย์มีส่วนร่วมใน  
การกำหนดวัตถุประสงค์/พันธกิจของคณะครุศาสตร์มี อย่างไร

- จัดประชุมสัมมนา/ประชุมปฏิบัติการ  
 แบบสอบถาม  
 อื่น ๆ (ระบุ).....

- บันทึกการประชุม  
 สรุปผลการประชุม  
 อื่น ๆ (ระบุ).....

9. คณะมีวิธีการในการติดตามการปฏิบัติงานของผู้บริหารและคณาจารย์  
เพื่อดูความสอดคล้องกับวัตถุประสงค์/พันธกิจของคณะ อย่างไร

- จัดประชุมสัมมนา/ประชุมปฏิบัติการ  
 แบบติดตามการปฏิบัติงาน  
 อื่น ๆ (ระบุ).....

- บันทึกการประชุม  
 สรุปผลการประชุม  
 อื่น ๆ (ระบุ).....

<p>10. คณะครูศาสตร์มีการติดตามประเมินผลการดำเนินงานในปีการศึกษา 2542 อย่างไร</p> <p>10.1 วิธีการการติดตามผลการดำเนินงานในปีการศึกษา 2542</p> <p>ดำเนินการ โดย</p> <p><input type="checkbox"/> สรุปผลการดำเนินงานในที่ประชุม</p> <p><input type="checkbox"/> รายงานการใช้งบประมาณ</p> <p><input type="checkbox"/> อื่น ๆ (ระบุ).....</p> <p>.....</p> <p>.....</p> <p>10.2 ผลการดำเนินงานสอดคล้องกับแผนที่วางไว้ หรือไม่ อย่างไร</p> <p>.....</p> <p>.....</p> <p>.....</p> <p>.....</p> <p>10.3 คณะได้วิเคราะห์จุดอ่อนและจุดแข็งที่เกิดขึ้นในการดำเนินงานในปีการศึกษา 2542 เพื่อนำมาใช้เป็นแนวทางในการวางแผนปฏิบัติงาน ในปีการศึกษา 2543 อย่างไร</p> <p>จุดแข็งนำมาใช้โดย.....</p> <p>.....</p> <p>.....</p> <p>จุดอ่อนนำมาปรับแก้ไขโดย.....</p> <p>.....</p> <p>.....</p>	<p><input type="checkbox"/> บันทึกการประชุม</p> <p><input type="checkbox"/> สรุปผลการประชุม</p> <p><input type="checkbox"/> อื่น ๆ (ระบุ).....</p> <p>.....</p> <p>.....</p> <p>.....</p> <p><input type="checkbox"/> สรุปผลการดำเนินงาน</p> <p><input type="checkbox"/> แผนการดำเนินงาน</p> <p><input type="checkbox"/> อื่น ๆ (ระบุ).....</p> <p>.....</p> <p>.....</p> <p><input type="checkbox"/> เอกสารวิเคราะห์ผลการดำเนินงาน</p> <p><input type="checkbox"/> แผนการดำเนินงาน 2543</p> <p><input type="checkbox"/> อื่น ๆ (ระบุ).....</p> <p>.....</p> <p>.....</p> <p>.....</p>
<p>11 คณะมีกระบวนการสรรหาคณาจารย์ อย่างไร</p> <p>11.1 การสรรหาคณาจารย์ประจำและคณาจารย์พิเศษ</p> <p>11.1.1 คณาจารย์ประจำ ในปีการศึกษา 2543 จำนวน.....คน</p> <p>11.1.2 คณาจารย์พิเศษ ในปีการศึกษา 2543 จำนวน.....คน</p>	<p><input type="checkbox"/> คำสั่งแต่งตั้ง</p> <p><input type="checkbox"/> หนังสือรายงานตัว</p> <p><input type="checkbox"/> สำเนาหนังสือเชิญ</p> <p><input type="checkbox"/> อื่น ๆ (ระบุ).....</p> <p>.....</p>
<p>11.2 คณะใช้วิธีการสรรหาคณาจารย์รูปแบบใด</p> <p><input type="checkbox"/> แต่งตั้งคณะกรรมการคัดเลือก</p> <p><input type="checkbox"/> ประกาศโดย.....</p> <p><input type="checkbox"/> วิธีการคัดเลือก มีดังนี้</p> <p>.....</p> <p>.....</p>	<p><input type="checkbox"/> คำสั่งแต่งตั้ง</p> <p><input type="checkbox"/> ประกาศ</p> <p><input type="checkbox"/> อื่น ๆ (ระบุ).....</p> <p>.....</p> <p>.....</p>

<b>12 ในปีการศึกษาที่ผ่านมา คณะมีการพัฒนาคณาจารย์ อย่างไร</b>						<input type="checkbox"/> เอกสารงบประมาณ <input type="checkbox"/> แผนพัฒนาคณาจารย์ <input type="checkbox"/> อื่น ๆ (ระบุ)..... ..... ..... ..... ..... .....	
<b>12.1 การกำหนดแผนการพัฒนาคณาจารย์ อย่างไร</b>							
<input type="checkbox"/> มีกำหนดเป็นแผนงบประมาณ <input type="checkbox"/> การจัดทำแผนพัฒนาคณาจารย์ได้สอบถามความต้องการของ ไปรแกรมวิชาหรือไม่และดำเนินการ อย่างไร <input type="checkbox"/> มีการกำหนดแผนชัดเจนเป็นรูปธรรม <input type="checkbox"/> มีแผน <input type="checkbox"/> อื่น ๆ ระบุ..... .....							
<b>12.2 คณะมีการจัดสรรงบประมาณ ปี 2542,2543 ในในแต่ละรูปแบบอย่างไร</b>							
<b>12.2.1 การศึกษาต่อ</b>							
ปีการศึกษา	หลักสูตรที่ศึกษาต่อ (ชื่อผู้ศึกษาต่อ)	ระดับ ปริญญา	จำนวน (คน)	ประเทศ	รูปแบบ การศึกษา	งบประมาณ	
						แหล่ง	จำนวนเงิน
<b>หลักฐาน</b> <input type="checkbox"/> คำสั่งลาศึกษาต่อ <input type="checkbox"/> สรุปรายงานผลการดำเนินงาน <input type="checkbox"/> อื่น ๆ ระบุ.....							
<b>หมายเหตุ</b> รูปแบบการศึกษา เช่น 1) ลาศึกษาต่อ 2) ไม่ได้ลาศึกษา เป็นต้น							
<b>12.2.2 การอบรมที่จัด โดยคณะ</b>							
ปีการศึกษา	หลักสูตร (หัวข้อการอบรม)	จำนวน(คน)	งบประมาณ				
			แหล่ง	จำนวนเงิน			
<b>หลักฐาน</b> <input type="checkbox"/> โครงการฯ <input type="checkbox"/> สรุปรายงานผลการดำเนินงาน <input type="checkbox"/> อื่น ๆ ระบุ.....							

## 12.2.3 การอบรมที่จัดโดยสถาบัน หรือหน่วยงานอื่นในสถาบัน

ปีการศึกษา	หลักสูตร (หัวข้อการอบรม)	ชื่อผู้เข้าอบรม	งบประมาณ	
			แหล่ง	จำนวนเงิน
<b>หลักฐาน</b> <input type="checkbox"/> โครงการฯ <input type="checkbox"/> สรุปรายงานผลการดำเนินงาน <input type="checkbox"/> อื่น ๆ ระบุ.....				

## 12.2.4 การศึกษาดูงาน

ปีการศึกษา	เรื่องที่ศึกษาดูงาน	จำนวนผู้ร่วม ดูงาน	สถานที่ ดูงาน	งบประมาณ	
				แหล่ง	จำนวนเงิน
<b>หลักฐาน</b> <input type="checkbox"/> คำสั่งดูงาน <input type="checkbox"/> สรุปรายงานผลการดำเนินงาน <input type="checkbox"/> อื่น ๆ ระบุ.....					

## 12.2.5 คณะมีวิธีการสนับสนุนให้คณาจารย์ศึกษาต่อ

- ให้งบประมาณสนับสนุนการอบรมภาษาอังกฤษ  
 จัดอบรมภาษาอังกฤษในสถาบัน  
 ลาเพื่อเตรียมตัวสอบ  
 อื่น ๆ ระบุ.....

- การอนุมัติงบประมาณ  
 โครงการฯ  
 อื่น ๆ (ระบุ).....

<p>13. ในปีการศึกษาที่ผ่านมา คณะมีวิธีการประเมินคณาจารย์ อย่างไร</p> <p>13.1 คณะครุศาสตร์มีการประเมินการปฏิบัติงานของคณาจารย์ อย่างไร</p> <p><input type="checkbox"/> กรอบแบบประเมินตนเอง</p> <p><input type="checkbox"/> เพื่อนอาจารย์ประเมินซึ่งกันและกัน</p> <p><input type="checkbox"/> ผู้บริหารประเมิน</p> <p><input type="checkbox"/> อื่น ๆ (ระบุ).....</p> <p>.....</p> <p>.....</p> <p>13.2 คณะมีวิธีการแจ้งผลการประเมินการปฏิบัติงานแก่คณาจารย์ อย่างไร</p> <p><input type="checkbox"/> แจ้งด้วยวาจา</p> <p><input type="checkbox"/> แจ้งเป็นรายลักษณะอักษร</p> <p><input type="checkbox"/> อื่น ๆ (ระบุ).....</p> <p>.....</p> <p>.....</p>	<p><input type="checkbox"/> สรุปผลการประเมินเป็นรายบุคคล</p> <p><input type="checkbox"/> อื่น ๆ .....</p> <p>.....</p> <p>.....</p> <p>.....</p> <p><input type="checkbox"/> หลักฐานบุคคล</p> <p><input type="checkbox"/> เอกสารสรุป</p> <p><input type="checkbox"/> อื่น ๆ .....</p> <p>.....</p> <p>.....</p> <p>.....</p>
<p>14. จำนวนคณาจารย์ในคณะครุศาสตร์</p> <p>14.1 คณาจารย์คณะครุศาสตร์ จำนวน.....คน</p> <p>14.2 คณาจารย์โรงเรียนสาธิต จำนวน.....คน</p> <p>14.3 คณาจารย์คณะครุศาสตร์ ทั้งหมด จำนวน.....คน</p> <p>14.4 คณาจารย์อัตราจ้างชั่วคราว จำนวน.....คน</p>	<p><input type="checkbox"/> แบบประเมินตนเองของสถาบัน (SSR)</p> <p><input type="checkbox"/> อื่น ๆ .....</p> <p>.....</p>

14.5 จำนวนคณาจารย์จำแนกตามคุณวุฒิ และตำแหน่งทางวิชาการ เป็นอย่างไร

ตำแหน่งทางวิชาการ วุฒิ	อาจารย์	ผู้ช่วยศาสตราจารย์	รองศาสตราจารย์	อัตราจ้าง	รวม
ปริญญาเอก					
ปริญญาโท					
ปริญญาตรี					
ต่ำกว่าปริญญาตรี					
รวม					





## 17. คณะมีการพัฒนาหลักสูตรอย่างไร

17.1 ในรอบ 3 ปีที่ผ่านมา (2541-2543) คณะได้มีการพัฒนาหลักสูตรหรือไม่ระดับใด

พ.ศ.	หลักสูตร	ระดับ	ใหม่ ปรับปรุง	คณะมีการพัฒนา จนถึงระดับ	หลักฐาน
17.1 คณะมีวงจรการพัฒนาหลักสูตรอย่างไร ทั้งหลักสูตรเก่า และหลักสูตรใหม่ <input type="checkbox"/> วางแผนการปฏิบัติงาน <input type="checkbox"/> ตั้งคณะกรรมการดำเนินงาน <input type="checkbox"/> ให้ความรู้แก่ผู้ร่วมพัฒนาหลักสูตร <input type="checkbox"/> สำรวจศักยภาพของคณาจารย์ <input type="checkbox"/> สำรวจความต้องการจากผู้เกี่ยวข้องและชุมชน <input type="checkbox"/> กำหนดผลลัพธ์การเรียนรู้ระดับหลักสูตร <input type="checkbox"/> กำหนดกลุ่มจัดทำสาระการเรียนรู้ชุดวิชา พร้อมจัดทำคู่มือ <input type="checkbox"/> จัดกิจกรรมการเรียนรู้และการสอนตามชุดวิชาที่กำหนด <input type="checkbox"/> จัดทำคู่มือการวัดผลการเรียนรู้ตามมาตรฐานของแต่ละชุดวิชา <input type="checkbox"/> ตรวจสอบ/ติดตามประเมินผลการนำไปใช้ <input type="checkbox"/> ทดลองใช้ <input type="checkbox"/> นำผลการทดลองใช้มาปรับปรุงหลักสูตร					<input type="checkbox"/> รายงานสรุปผลการพัฒนาหลักสูตร <input type="checkbox"/> อื่น ๆ ..... ..... ..... ..... ..... ..... .....
18. คณะมีการจัดสรรงบประมาณสนับสนุนการเรียนการสอนอย่างไร 18.1 คณะมีขั้นตอนหรือวิธีการจัดสรรงบประมาณอย่างไร <input type="checkbox"/> มีปฏิทินสำหรับดำเนินการเกี่ยวกับการจัดสรรงบประมาณ <input type="checkbox"/> การจัดสรรงบประมาณดำเนินการในรูปคณะกรรมการ(โดยการแต่งตั้ง) <input type="checkbox"/> มีการจัดทำคู่มือการใช้งานซึ่งงบประมาณที่ได้รับในแต่ละปี <input type="checkbox"/> มีการจัดทำบัญชีเกี่ยวกับการใช้งบประมาณอย่างมีระบบต่อเนื่องและเป็นปัจจุบัน <input type="checkbox"/> มีการติดตามการใช้งานซึ่งงบประมาณให้ดำเนินการตามแผนงานที่กำหนด <input type="checkbox"/> มีการสรุปผลการใช้งบประมาณในแต่ละปี <input type="checkbox"/> มีการนำผลสรุปการใช้งบประมาณมาวางแผนในการจัดทำงบประมาณในปีต่อไป <input type="checkbox"/> อื่น ๆ โปรดระบุ ..... .....					<input type="checkbox"/> ปฏิทินการดำเนิน <input type="checkbox"/> คำสั่งแต่งตั้งกรรมการ <input type="checkbox"/> คู่มือการใช้งานซึ่งงบประมาณ <input type="checkbox"/> บัญชีการใช้งานซึ่งงบประมาณ <input type="checkbox"/> รายงานสรุปผลการดำเนินงานของคณะ <input type="checkbox"/> อื่น ๆ ..... ..... ..... .....

18.2 คณะมีการจัดสรรงบประมาณในแต่ละกิจกรรมช่วงเดือน ตุลาคม 2542 - กันยายน 2543

กิจกรรม	เงินงบประมาณ		เงินนอกงบประมาณ
	2542	2543	
การพัฒนาคุณภาพครู			
การพัฒนาการเรียนการสอน			
การบริหารงานในคณะ			
การพัฒนาคุณลักษณะนักศึกษา			
ศูนย์พัฒนาครู			
การจัดหาครุภัณฑ์			
การวิจัย			
อื่นๆ โปรดระบุ..... .....			

หลักฐาน  เอกสารงบประมาณ ปีการศึกษา 2542 และ 2543  เอกสารเงินนอกงบประมาณ  
 คู่มือการใช้งบประมาณ  อื่น ๆ ระบุ.....

19. ปัจจัยสนับสนุนการเรียนการสอนด้านอาคารสถานที่และสภาพแวดล้อม

<p>19.1 สภาพการใช้ห้องเรียนห้องปฏิบัติการที่อยู่ในความรับผิดชอบของคณะครุศาสตร์</p> <p><input type="checkbox"/> มีห้องเรียนที่เพียงพอสำหรับนักศึกษาครุศาสตร์</p> <p><input type="checkbox"/> มีห้องปฏิบัติการที่เพียงพอสำหรับนักศึกษาคณะครุศาสตร์</p> <p><input type="checkbox"/> ห้องเรียนและห้องปฏิบัติการมีทัศนูปกรณ์ที่พร้อมในการใช้งาน</p> <p><input type="checkbox"/> ห้องเรียนและห้องปฏิบัติการมีทัศนูปกรณ์ที่ทันสมัย</p> <p><input type="checkbox"/> ห้องเรียนและห้องปฏิบัติการสามารถให้บริการนักศึกษาได้ทุกโปรแกรมวิชาที่เปิดสอนในคณะครุศาสตร์</p> <p><input type="checkbox"/> มีการใช้ห้องเรียนและห้องปฏิบัติการในการอบรมและให้บริการวิชาการ</p> <p><input type="checkbox"/> อื่น ๆ โปรดระบุ .....</p> <p>.....</p> <p>.....</p> <p>.....</p>	<p><input type="checkbox"/> ตารางการใช้ห้องเรียนและห้องปฏิบัติการ</p> <p><input type="checkbox"/> โครงการอบรม</p> <p><input type="checkbox"/> คู่มือหลักฐานจากสภาพห้องเรียนจริง</p> <p><input type="checkbox"/> อื่น ๆ (ระบุ).....</p> <p>.....</p> <p>.....</p> <p>.....</p> <p>.....</p>
--	--



20.2 เอกสาร/ตำราสื่อที่ผลิตโดยคณาจารย์คณะครุศาสตร์ (ปีพ.ศ. 2539-2544)

ประเภท	ชื่อเอกสาร/ตำราสื่อ	โปรแกรมวิชา	ปีที่ผลิต
หลักฐาน <input type="checkbox"/> สถิติการใช้ <input type="checkbox"/> รายงานสรุปผลการดำเนินงาน <input type="checkbox"/> เอกสารการรายงานตนเอง <input type="checkbox"/> อื่นๆ (ระบุ).....			

20.3 คอมพิวเตอร์และสื่อสำหรับการค้นคว้าที่คณะครุศาสตร์รับผิดชอบ

ประเภท	จำนวน	สภาพการใช้งาน	สถิติการใช้งาน
คอมพิวเตอร์ที่ไม่มีระบบ Internet			
คอมพิวเตอร์ที่ติดตั้งระบบ Internet			
CD			
CAI			

หลักฐาน  สถิติการใช้  รายงานสรุปผลการดำเนินงาน  เอกสารการรายงานตนเอง  
 อื่นๆ (ระบุ).....

20.4 ในรอบปีที่ผ่านมาคณะครุศาสตร์มีการจัดอบรมเกี่ยวกับการผลิตสื่อแก่คณาจารย์ในคณะ อย่างไร

ปริมาณการจัด จำนวน.....ครั้ง  
 สาระในการจัด  
 อบรม CAI  อบรม power point  
 อบรมการสร้างบทเรียนแบบโปรแกรม  
 อื่น ๆ (ระบุ).....

โครงการ  
 จำนวนผู้เข้าอบรม  
 อื่น ๆ (ระบุ).....  
 .....  
 .....

20.5 คณะได้จัดปัจจัยและสิ่งอำนวยความสะดวกในการผลิตสื่อแก่คณาจารย์ในลักษณะใด

บริการจัดพิมพ์  บริการวัสดุ อุปกรณ์  
 การให้เวลา  การให้งบประมาณ  
 การมีวิทยากร/ผู้อำนวยการ ให้คำแนะนำ  
 อื่น ๆ (ระบุ) .....

ระเบียบการให้บริการ  
 การอนุมัติการใช้  
 อื่น ๆ (ระบุ).....  
 .....  
 .....

## 21. คณะมีการบริหารจัดการ อย่างไร

21.1 คณะบดีได้รับการมอบอำนาจในการบริหารจากสถาบัน อย่างไร

- การอนุมัติงบประมาณตามโครงการที่ผ่านการอนุมัติแล้วใน  
วงเงิน.....บาท
- การพิจารณาให้ความดีความชอบในการเลื่อนขั้นเงินเดือนพิเศษแก่  
คณาจารย์อย่างน้อยร้อยละ.....ของคณาจารย์ในคณะ
- การวางนโยบายและแผนงานของคณะ
- การพิจารณาหลักสูตรนำเสนอต่อ สปส.
- การพิจารณาการระเบียบและข้อบังคับภายในคณะ
- การวัดผล ประเมินผลและควบคุมมาตรฐานการศึกษาในคณะ
- แต่งตั้งคณะกรรมการ/อนุกรรมการเพื่อดำเนินการ
- อื่น ๆ (ระบุ).....

 ระเบียบ/คำสั่ง อื่น ๆ (ระบุ).....21.2 แผนปฏิบัติการประจำปีในปีที่ผ่านมาครอบคลุมกิจกรรมต่าง ๆ ตามภาระ  
งานของคณะและโปรแกรมวิชา อย่างไร

- กิจกรรมที่คณะจัด.....
- โครงการ.....
- อื่น ๆ .....

 แผนปฏิบัติการประจำปี โครงการของคณะ อื่น ๆ .....

21.3 การประชาสัมพันธ์ในปีที่ผ่านมาของคณะและ โปรแกรมวิชา ดำเนินการ อย่างไร

- จัดทำเป็นโครงการ
- ประชาสัมพันธ์ในลักษณะเอกสาร ชื่อ.....
- ประชาสัมพันธ์ในลักษณะ web site ชื่อ.....
- อื่น ๆ .....

 โครงการ เอกสารประชาสัมพันธ์ web site อื่น ๆ .....21.4 คณะมีระบบสารสนเทศในการติดต่อบริหารงานภายในคณะและระหว่าง  
โปรแกรมวิชาและการประชาสัมพันธ์ในรูปแบบใด

- มีฐานข้อมูลของคณะ
- สื่อสารติดต่อด้วยระบบ e-mail
- สื่อสารติดต่อในรูปแบบเอกสาร
- จัดทำ Home Page แนะนำคณะ
- จัดทำวารสารคณะ
- อื่น ๆ .....

ข้อมูลพื้นฐานตามสภาพจริง

 ฐานข้อมูล การติดต่อทาง e-mail Home Page แนะนำคณะ วารสาร อื่น ๆ .....

<p>21.5 คณะจัดเก็บระบบเอกสารในลักษณะใด</p> <p><input type="checkbox"/> จัดระบบด้วยการจับแนกเป็นระบบหมวดหมู่ตามประเภทของเอกสาร</p> <p><input type="checkbox"/> จัดทำ file ข้อมูลเพื่อสะดวกในการค้นหา</p> <p><input type="checkbox"/> อื่นๆ.....</p>	<p>ขอดูหลักฐานตามสภาพจริง</p> <p><input type="checkbox"/> ระบบ</p> <p><input type="checkbox"/> file ข้อมูล</p> <p><input type="checkbox"/> อื่น ๆ .....</p>
<p>21.6 คณะจัดระบบการให้บริการจัดทำเอกสารเพื่อการเรียนการสอนแก่คณาจารย์ใน รูปแบบใด</p> <p><input type="checkbox"/> การจัดบริการการพิมพ์</p> <p><input type="checkbox"/> การให้บริการจัดทำสื่อ</p> <p><input type="checkbox"/> การสนับสนุนวัสดุอุปกรณ์</p> <p><input type="checkbox"/> การถ่ายเอกสาร</p> <p><input type="checkbox"/> อื่นๆ.....</p>	<p>ขอดูหลักฐานตามสภาพจริง</p> <p><input type="checkbox"/> บันทึกรับการให้บริการ</p> <p><input type="checkbox"/> สถานที่ให้บริการ</p> <p><input type="checkbox"/> หลักฐานการเบิกจ่าย</p> <p><input type="checkbox"/> อื่น ๆ .....</p>

21.7 คณะมีเจ้าหน้าที่ปฏิบัติงานในคณะในตำแหน่งต่าง ๆ ดังนี้

ตำแหน่ง	วุฒิ	หน้าที่รับผิดชอบ

<p>21.8 คณะมีการจัดระบบภาระงานแก่คณาจารย์ให้มีความเหมาะสมกับขั้นค่าของ สถาบันในลักษณะใด</p> <p><input type="checkbox"/> กระจายภาระงานและความรับผิดชอบ</p> <p><input type="checkbox"/> กระตุ้นให้คณาจารย์ผลิตผลงานทางวิชาการ</p> <p><input type="checkbox"/> กระตุ้นให้คณาจารย์มีแนวคิดที่จะดำเนินการเพื่อปฏิรูปการรู้</p> <p><input type="checkbox"/> อื่นๆ.....</p>	<p>ขอดูหลักฐานตามสภาพจริง</p> <p><input type="checkbox"/> คำสั่ง</p> <p><input type="checkbox"/> โครงการ</p> <p><input type="checkbox"/> อื่น ๆ .....</p>
<p>21.9 คณะได้สรุปภาระงานของคณาจารย์อย่างไร</p> <p><input type="checkbox"/> การจัดทำเพิ่มสะสมงาน</p> <p><input type="checkbox"/> การสรุปผลงานของคณาจารย์ในคณะ</p> <p><input type="checkbox"/> อื่นๆ.....</p>	<p>ขอดูหลักฐานตามสภาพจริง</p> <p><input type="checkbox"/> เพิ่มสะสมงาน</p> <p><input type="checkbox"/> การสรุปผลงาน</p> <p><input type="checkbox"/> อื่น ๆ .....</p>

## 22. การจัดการเรียนการสอน

22.1 คณาจารย์ที่สอนในแต่ละรายวิชามีการจัดเตรียมความพร้อมในการสอนในลักษณะใด

รายวิชา	จัดทําแผนการสอน	เอกสาร/ตำรา(เย็บเล่ม)	เอกสารบทเรียน	Website

22.2 คณะมีวิธีการติดตามประเมินและแจ้งผลการสอน อย่างไร

- ให้นักศึกษาประเมิน  
 คณะประเมินและแจ้งผลการสอนให้คณาจารย์แต่ละท่าน  
 อื่น ๆ .....

ขอหลักฐานตามสภาพจริง

- เอกสารสรุปผลการประเมิน  
 อื่น ๆ .....

22.3 คณะมีการดำเนินการเกี่ยวกับการจัดฝึกประสบการณ์วิชาชีพครู อย่างไร

- จัดให้สังเกตการสอน จำนวน ..... ชม. ชั้นปีที่.....  
 จัดให้เป็นผู้ช่วยครู จำนวน ..... ชม. ชั้นปีที่.....  
 จัดให้ทดลองสอน จำนวน ..... ชม. ชั้นปีที่.....  
 จัดให้สอนจริง จำนวน ..... ชม. ชั้นปีที่.....  
 มีครูต้นแบบมาให้ความรู้เป็นพี่เลี้ยง นักศึกษาฝึกสอน  
 มีการนิเทศโดย.....  
 มีโรงเรียนเครือข่าย ..... โรง นศ. ฝึก.....คน.....ครั้ง  
 อื่น ๆ .....

 ระเบียบ/คำสั่งเกี่ยวกับการฝึกสอน

 เอกสารสรุปผลการฝึกสอน

 อื่น ๆ .....

## 23. คณะมีการบริการทางวิชาการแก่ชุมชน อย่างไร

23.1 ในปีการศึกษา 2543 คณะมีการจัดให้บริการแก่ชุมชน โดยจัดการให้การสนับสนุนในลักษณะต่างๆ อย่างไร

รูปแบบการให้บริการ	จำนวน(คน/ครั้ง)	เรื่อง	กลุ่มเป้าหมาย
การให้คำอบรมระยะสั้น			
การวิจัย			
การไปวิทยากร			
การเขียนบทความ			
อื่นๆ.....			
หลักฐาน <input type="checkbox"/> โครงการ <input type="checkbox"/> รายงานสรุปผลการดำเนินงาน <input type="checkbox"/> เอกสารการรายงานตนเอง <input type="checkbox"/> อื่นๆ(ระบุ).....			



23.2 ในปีการศึกษา 2543 คณะให้การสนับสนุน สื่อ อุปกรณ์ เพื่อการศึกษาแก่ชุมชน ในลักษณะต่างๆ อย่างไร

ลักษณะการให้บริการ	หน่วยรับบริการ(คน/ครั้ง)	รูปแบบการให้บริการ
สนับสนุน สื่อ อุปกรณ์		
จัดนิทรรศการ		
ปรับปรุงและพัฒนา		
ทรัพยากรบุคคล		
อื่นๆ		

หลักฐาน  โครงการ  รายงานสรุปผลการดำเนินงาน  เอกสารการรายงานตนเอง  
 อื่นๆ (ระบุ).....

หมายเหตุ รูปแบบการให้บริการ คือ การให้ยืม, ให้ใช้บริจาค, ร่วมจัด หรือร่วมดำเนินการ

24. คณะมีการติดตามคุณภาพบัณฑิต อย่างไร

24.1 คณะมีการประเมินคุณภาพของบัณฑิตก่อนสำเร็จการศึกษาในแต่ละโปรแกรมวิชา ดังนี้

โปรแกรมวิชา	วิธีการประเมินคุณภาพบัณฑิต

หลักฐาน  โครงการ  อื่นๆ (ระบุ).....

24.2 จำนวนผู้สำเร็จการศึกษาในแต่ละปี

ปีการศึกษา	ระดับ	จำนวนผู้สำเร็จการศึกษา	จำนวนผู้มีงานทำ	จำนวนผู้ศึกษาต่อ
2541	ป.ตรี			
	ป.โท			
2542	ป.ตรี			
	ป.โท			
2543	ป.ตรี			
	ป.โท			

หลักฐาน  รายงานการติดตามผล  อื่นๆ (ระบุ).....

## 24.3 คณะมีการติดตามผลและประเมินคุณภาพของบัณฑิตในแต่ละ โปรแกรมวิชา ดังนี้

โปรแกรมวิชา	วิธีการติดตามประเมิน	การนำผลการติดตามมาปรับปรุงการเรียนการสอนในด้าน

## 25. คณะมีการดำเนินงานเพื่อสนับสนุนการทำผลงานทางวิชาการและการวิจัยของคณาจารย์ ในรอบ 3 ปี (ปี 2541-2543) อย่างไร

<p>25.1 คณะมีระบบการส่งเสริมสนับสนุนการผลิตผลงานทางวิชาการและการวิจัยดังนี้</p> <ul style="list-style-type: none"> <li><input type="checkbox"/> จัดทำแผนงานการสนับสนุนการผลิต ฯลฯ</li> <li><input type="checkbox"/> จัดสรรงบประมาณสนับสนุนการผลิต ฯลฯ</li> <li><input type="checkbox"/> จัดหาที่ปรึกษาสำหรับให้คำปรึกษา</li> <li><input type="checkbox"/> จัดให้บริการด้านการจัดพิมพ์ในลักษณะ.....</li> <li><input type="checkbox"/> จัดการอบรมให้ความรู้เกี่ยวกับการผลิต ในปีการศึกษา.....</li> <li><input type="checkbox"/> สนับสนุนด้วยการจัดสรรวัสดุ อุปกรณ์</li> <li><input type="checkbox"/> จัดหาครุภัณฑ์และสิ่งอำนวยความสะดวก เช่น.....</li> <li><input type="checkbox"/> อื่น ๆ โปรดระบุ .....</li> </ul>	<p>หลักฐาน</p> <ul style="list-style-type: none"> <li><input type="checkbox"/> เอกสารแผนงาน/งบประมาณ</li> <li><input type="checkbox"/> โครงการ</li> <li><input type="checkbox"/> ระเบียบ/คำสั่ง</li> <li><input type="checkbox"/> สรุปผลการประชุม</li> <li><input type="checkbox"/> อื่น ๆ .....</li> </ul>
<p>25.2 คณะให้การสนับสนุนและเผยแพร่ผลงานทางวิชาการและการวิจัย ดังนี้</p> <ul style="list-style-type: none"> <li><input type="checkbox"/> จัดทำฐานข้อมูลเกี่ยวกับผลงานทางวิชาการและการวิจัยของคณะ</li> <li><input type="checkbox"/> จัดรวบรวมผลงานทางวิชาการและการวิจัยของคณะ</li> <li><input type="checkbox"/> จัดพิมพ์สรุปผลงานทางวิชาการและการวิจัยของคณะ</li> <li><input type="checkbox"/> สร้างเครือข่ายสำหรับเผยแพร่ผลงานทางวิชาการและการวิจัยกับหน่วยงานภายนอกสถาบัน</li> <li><input type="checkbox"/> จัดวารสารสำหรับเผยแพร่ผลงานทางวิชาการและการวิจัย</li> <li><input type="checkbox"/> จัดนิทรรศการผลงานทางวิชาการและการวิจัย</li> <li><input type="checkbox"/> อื่น ๆ โปรดระบุ .....</li> </ul>	<p>ขอลูกหลักฐานตามสภาพจริง</p> <ul style="list-style-type: none"> <li><input type="checkbox"/> เอกสารผลงานทางวิชาการ</li> <li><input type="checkbox"/> เอกสารการวิจัย</li> <li><input type="checkbox"/> รายงานของคณะ</li> <li><input type="checkbox"/> อื่น ๆ .....</li> </ul>

253 จำนวนงานวิชาการและงานวิจัยของคณะครุศาสตร์ที่จัดทำแล้วเสร็จ ในปี 2541-2543 <input type="checkbox"/> การพัฒนาวิชาชีพครู จำนวน.....เรื่อง <input type="checkbox"/> วิชาการ จำนวน.....เรื่อง <input type="checkbox"/> การบริการชุมชน จำนวน.....เรื่อง โดยมีรายละเอียด ดังนี้	ขอบุคลากรตามสภาพจริง <input type="checkbox"/> เอกสารผลงานทางวิชาการ <input type="checkbox"/> เอกสารการวิจัย <input type="checkbox"/> อื่น ๆ ..... .....
--	---

ด้าน	ชื่อเรื่องวิจัย/วิชาการ	ผู้วิจัย/ผู้เขียน	ปีพ.ศ.
การพัฒนาวิชาชีพครู			
วิชาการ			
การบริการชุมชน			

26. คณะได้รับเกียรติภูมิและการยอมรับนับถือจากสังคม อย่างไร

26.1 ผู้สนใจสมัครเข้าศึกษาต่อ

ปี พ.ศ.	ระดับ	จำนวนผู้สมัคร	จำนวนที่รับ	จำนวนผู้มารายงานตัว
2541	ปริญญาตรี			
	ปริญญาโท			
2542	ปริญญาตรี			
	ปริญญาโท			
2543	ปริญญาตรี			
	ปริญญาโท			

26.2 นักศึกษาที่เลือกเข้าเรียนต่อในโปรแกรมวิชาในคณะครุศาสตร์เป็นอันดับ 1 ในปี 2541-2543

ปี 2541 จำนวน.....คน

ปี 2542 จำนวน.....คน

ปี 2543 จำนวน.....คน

26.3 นักศึกษาคณะครุศาสตร์ได้มีผลงาน/รางวัลดีเด่นในแต่ละปีในระดับใดบ้าง

ปี พ.ศ.	ระดับท้องถิ่น (จังหวัด/ภูมิภาค)	ระดับประเทศ	ระดับนานาชาติ
2541			
2542			
2543			

26.4 คณาจารย์ในคณะครุศาสตร์มีผลงาน/รางวัลดีเด่น อะไรบ้าง

ปี พ.ศ.	ระดับท้องถิ่น (จังหวัด/ภูมิภาค)	ระดับประเทศ	ระดับนานาชาติ
2541			
2542			
2543			

26.5 คณะครุศาสตร์ได้รับเงิน/สิ่งของบริจาคเพื่อการศึกษาจากหน่วยงานใดบ้าง

ปี พ.ศ.	ผู้ปกครอง	องค์กรท้องถิ่น	ศิษย์เก่า	อื่น ๆ
2541				
2542				
2543				

27. คณะมีการดำเนินงานเกี่ยวกับระบบประกันคุณภาพ ในลักษณะใด

<p>27.1 คณะครุศาสตร์ได้ดำเนินการเกี่ยวกับระบบประกันคุณภาพอย่างไร</p> <p><input type="checkbox"/> มีการตั้งคณะกรรมการ/คณะทำงานรับผิดชอบ</p> <p><input type="checkbox"/> สร้างความรู้ความเข้าใจในการดำเนินงานแก่บุคลากร</p> <p><input type="checkbox"/> พัฒนาระบบฐานข้อมูลภายในคณะ</p> <p><input type="checkbox"/> การจัดทำรายงานศึกษาตนเอง</p> <p><input type="checkbox"/> อื่น ๆ.....</p> <p>.....</p> <p>.....</p> <p>.....</p>	<p>ดูหลักฐานตามสภาพจริง</p> <p><input type="checkbox"/> คัดตั้งคณะกรรมการ</p> <p><input type="checkbox"/> โครงการ</p> <p><input type="checkbox"/> สรุปรายงาน</p> <p><input type="checkbox"/> อื่น ๆ .....</p> <p>.....</p> <p>.....</p> <p>.....</p>
--	--



สำหรับผู้บริหาร  
ประธาน / กรรมการโปรแกรมวิชา



สถาบันราชภัฏ.....

เรียน ท่านประธาน/กรรมการโปรแกรมวิชาที่เคารพทุกท่าน

ด้วยสำนักงานสภาสถาบันราชภัฏมอบหมายให้สำนักพัฒนาการฝึกหัดครู ประสานให้มีคณะทำงาน เพื่อเตรียมการให้คณะครุศาสตร์ สถาบันราชภัฏ ได้วางระบบการประกันคุณภาพและมาตรฐานการผลิตครู ตามเจตนารมณ์ของพระราชบัญญัติการศึกษาแห่งชาติ พ.ศ. 2542 หมวด 6 ที่ว่าด้วยเรื่อง มาตรฐานและการประกันคุณภาพการศึกษา และรองรับการประเมินผลภายนอกเพื่อรับรองมาตรฐานและประเมินคุณภาพ การศึกษา (มาตรา 51)

ในการนี้ คณะทำงาน ฯ ได้ศึกษาองค์ประกอบในการวางระบบการประกันคุณภาพและมาตรฐานการผลิตครูและพัฒนาครู ที่นำมาใช้ในการประเมินคณะครุศาสตร์ สถาบันราชภัฏ ควบคู่กับงานที่สภาคณบดีคณะ ครุศาสตร์ (สกศ.) กำลังดำเนินการอยู่ ทั้งนี้ ได้ตรวจสอบและปรับปรุงองค์ประกอบ คำนึงถึงชี้ และเกณฑ์ ตาม ความคิดเห็นของคณบดีคณะครุศาสตร์ ผู้เกี่ยวข้อง และผู้ทรงคุณวุฒิ แล้ว

บัดนี้ คณะทำงานฯ ใคร่ขอความร่วมมือในการเก็บรวบรวมข้อมูลการดำเนินงานของคณะครุศาสตร์ เพื่อเป็นข้อมูลสำคัญประกอบการพิจารณาในการวางระบบการประกันคุณภาพและมาตรฐานการผลิตครูและ พัฒนาครูต่อไป

โปรดให้ข้อมูลตรงตามสภาพที่เป็นจริงที่คณะครุศาสตร์ได้ดำเนินการ เพราะข้อมูลนี้จะนำมาใช้ ประโยชน์ในการวางแนวทางการผลิตครูและพัฒนาครูที่มีคุณภาพให้แก่ประเทศชาติของสถาบันราชภัฏสืบไป

ขอขอบคุณในความร่วมมือ  
คณะทำงานฯ  
กุมภาพันธ์ 2544

## ตอนที่ 1 สถานภาพผู้ตอบ

ตำแหน่งบริหาร

ประธานโปรแกรมวิชา (ระบุ).....

กรรมการโปรแกรมวิชา (ระบุ).....

## ตอนที่ 2 ความคิดเห็นเกี่ยวกับการดำเนินงานของคณะครุศาสตร์

1. คณะครุศาสตร์มีปรัชญา/ปณิธานสอดคล้องกับปรัชญา / ปณิธานของสถาบัน  
 ไม่สอดคล้อง  สอดคล้องบ้างเล็กน้อย  สอดคล้อง  สอดคล้องมาก
2. ปรัชญา/ปณิธานของคณะครุศาสตร์บ่งชี้ถึงแนวทางและทิศทางการดำเนินงานในอนาคต  
 ไม่บ่งชี้  บ่งชี้บ้างเล็กน้อย  บ่งชี้  บ่งชี้มาก
3. การกำหนดปรัชญา/ปณิธานของคณะครุศาสตร์ ได้ให้คณาจารย์ในคณะมีส่วนร่วมในการกำหนด  
 ไม่มีส่วนร่วม  มีส่วนร่วมบ้างเล็กน้อย  มีส่วนร่วมค่อนข้างมาก  มีส่วนร่วมทั้งหมด
4. วิสัยทัศน์ / นโยบายของคณะครุศาสตร์ บ่งชี้ถึงแนวทางและทิศทางการดำเนินงานในอนาคต  
 ไม่บ่งชี้  บ่งชี้บ้างเล็กน้อย  บ่งชี้  บ่งชี้มาก
5. การกำหนดวิสัยทัศน์/นโยบายของคณะครุศาสตร์ ได้ให้คณาจารย์ในคณะมีส่วนร่วมในการกำหนด  
 ไม่มีส่วนร่วม  มีส่วนร่วมบางส่วน  มีส่วนร่วมค่อนข้างมาก  มีส่วนร่วมทั้งหมด
6. การดำเนินภารกิจของคณะครุศาสตร์สอดคล้องกับวิสัยทัศน์/นโยบายของคณะครุศาสตร์  
 ไม่สอดคล้อง  สอดคล้องบางส่วน  สอดคล้องค่อนข้างมาก  สอดคล้องมาก
7. การรับทราบและเข้าใจวัตถุประสงค์ / พันธกิจของคณะครุศาสตร์  
 ไม่เข้าใจ  เข้าใจบ้างเล็กน้อย  เข้าใจค่อนข้างมาก  เข้าใจมาก
8. การกำหนดวัตถุประสงค์/พันธกิจของคณะครุศาสตร์ ได้ให้คณาจารย์ในคณะมีส่วนร่วมในการกำหนด  
 ไม่มีส่วนร่วม  มีส่วนร่วมบางส่วน  มีส่วนร่วมค่อนข้างมาก  มีส่วนร่วมทั้งหมด
9. การดำเนินงานของคณะครุศาสตร์สอดคล้องกับวัตถุประสงค์ / พันธกิจของคณะครุศาสตร์  
 ไม่สอดคล้อง  สอดคล้องเล็กน้อย  สอดคล้องค่อนข้างมาก  สอดคล้องมาก
10. คณะครุศาสตร์ได้มีการประเมินผลการดำเนินงานในแต่ละปี  
 ไม่มี  มี
11. คณะครุศาสตร์ได้นำผลการดำเนินงานมาเป็นกรอบในการวางแผนการดำเนินงานในปีต่อไป  
 ไม่ได้นำมาใช้  นำมาใช้บ้างเล็กน้อย  นำมาใช้ค่อนข้างมาก  นำมาใช้ทั้งหมด
12. โปรแกรมวิชากำหนดคุณสมบัติอาจารย์สำหรับสอนในแต่ละรายวิชา  
 ไม่ได้กำหนด  กำหนด

13. อาจารย์ที่สอนในรายวิชาเอกร้อยละเท่าใด ที่มีคุณสมบัติตรงตามเกณฑ์ที่ระบุไว้ในโปรแกรมวิชา  
 ร้อยละ 0-25       ร้อยละ 26 - 50       ร้อยละ 51 - 75       สูงกว่าร้อยละ 75
14. การกำหนดแผนการพัฒนาคณาจารย์ของคณะครุศาสตร์มีความชัดเจนและเป็นรูปธรรม  
 ไม่กำหนด       กำหนดแต่ไม่ชัดเจน       กำหนดชัดเจนเล็กน้อย       กำหนดชัดเจนและเป็นรูปธรรม
15. การกำหนดแผนการพัฒนาคณาจารย์ของคณะครุศาสตร์สอดคล้องกับความต้องการของโปรแกรมวิชา  
 ไม่สอดคล้อง       สอดคล้องบางส่วน       สอดคล้องค่อนข้างมาก       สอดคล้องมาก
16. ในปีที่ผ่านมาคณะได้มีการจัดอบรม/สัมมนาเพื่อพัฒนาความรู้ความสามารถทางวิชาการแก่คณาจารย์เพียงใด  
 ไม่ได้พัฒนา       จัดเพียง 1 ครั้ง       จัด 2 ครั้ง       จัดมากกว่า 2 ครั้ง
17. คณะ/สถาบันมีการจัดอบรมเกี่ยวกับการผลิตสื่อการสอนที่ทันสมัยแก่คณาจารย์หรือไม่ เพียงใด  
 ไม่เคยจัด       3 ปีจัด 1 ครั้ง       2 ปีจัด 1 ครั้ง       จัดทุกปี
18. คณะครุศาสตร์กำหนดแผนสนับสนุนส่งเสริมการศึกษาต่อของคณาจารย์อย่างมีระบบ และสอดคล้องกับความต้องการของโปรแกรมวิชา  
 ไม่กำหนด       กำหนดแต่ไม่ชัดเจน       กำหนดชัดเจนเล็กน้อย       กำหนดชัดเจนและเป็นรูปธรรม
19. คณะมีการจัดสรรงบประมาณสำหรับการพัฒนาอาจารย์ไว้อย่างชัดเจนและเพียงพอ  
 19.1  ไม่ชัดเจน       ชัดเจน  
 19.2  ไม่เพียงพอ       เพียงพอ
20. คณะครุศาสตร์มีการประเมินการปฏิบัติงานตามภารกิจของคณาจารย์ทุกปีหรือไม่  
 ไม่มี       มี       ไม่สามารถระบุได้
21. คณะครุศาสตร์มีเกณฑ์การประเมินผลการปฏิบัติงานตามภารกิจของคณาจารย์ไว้อย่างเหมาะสม  
 ไม่เหมาะสม       เหมาะสมบางส่วน       เหมาะสมค่อนข้างมาก       เหมาะสมมาก       ไม่สามารถระบุได้
22. คณาจารย์ใน โปรแกรมวิชาขอรับระบบการประเมินผลการปฏิบัติงานตามภารกิจที่คณะครุศาสตร์จัดทำ  
 ไม่ขอรับ       ขอรับ       ไม่สามารถระบุได้
23. คณะครุศาสตร์สรุปผลการประเมินการปฏิบัติงานตามภารกิจให้คณาจารย์ทราบ  
 สรุป       ไม่ได้สรุป
24. การดำเนินการจัดสรรงบประมาณของคณะอยู่ในรูปของคณะกรรมการหรือไม่  
 ไม่ได้ดำเนินการ       ดำเนินการ
25. สถาบันได้จัดสรรงบประมาณเพื่อสนับสนุนการเรียนการสอนอย่างเหมาะสมและเพียงพอ  
 25.1  ไม่เหมาะสม       เหมาะสม  
 25.2  ไม่เพียงพอ       เพียงพอ



26. การให้บริการคอมพิวเตอร์ของสถาบันหรือคณะแก่คณาจารย์และนักศึกษาคณะครุศาสตร์  
อย่างเพียงพอและมีคุณภาพ หรือไม่

26.1 คณาจารย์

26.1.1  ไม่มีบริการ  มีบริการโดยคณะ  มีบริการ โดยสถาบัน  มีบริการ โดยคณะและสถาบัน

26.1.2  ไม่เพียงพอ  เพียงพอ

26.1.3  ไม่มีคุณภาพ  มีคุณภาพ

26.2 นักศึกษา

26.2.1  ไม่มีบริการ  มีบริการ โดยคณะ  มีบริการ โดยสถาบัน  มีบริการ โดยคณะและสถาบัน

26.2.2  ไม่เพียงพอ  เพียงพอ

26.2.3  ไม่มีคุณภาพ  มีคุณภาพ

27. การให้บริการเพื่อการเรียนการสอนสำหรับนักศึกษาคณะครุศาสตร์ในการศึกษาค้นคว้าด้วยตนเอง

27.1  ไม่มีบริการ  มีบริการโดยคณะ  มีบริการ โดยสถาบัน  มีบริการ โดยคณะและสถาบัน

27.2  ไม่เพียงพอ  เพียงพอ

27.3  ไม่มีคุณภาพ  มีคุณภาพ

28. คณะมีระบบเครือข่าย internet เพื่อใช้ในการให้บริการสืบค้นข้อมูลข่าวสาร ที่ทันสมัย รวดเร็วและสะดวก  
ในการใช้

28.1  ไม่มี  มี

28.2  ล้าสมัย  ค่อนข้างล้าสมัย  ค่อนข้างทันสมัย  ทันสมัยมาก  ไม่สามารถระบุ

28.3  ช้า  ค่อนข้างช้า  ค่อนข้างรวดเร็ว  รวดเร็วมาก  ไม่สามารถระบุ

28.4  ไม่สะดวก  ค่อนข้างไม่สะดวก  ค่อนข้างสะดวก  สะดวกมาก  ไม่สามารถระบุ

29. ความเหมาะสมของวิธีการสรรหาคณะกรรมการบริหารคณะ

ไม่เหมาะสม  เหมาะสมเล็กน้อย  เหมาะสม  เหมาะสมมาก

30. คณะมีการแต่งตั้งคณะกรรมการวิชาการหรือไม่

ไม่มี  มี

31. มีการกำหนดคุณวุฒิและคุณสมบัติของคณะกรรมการวิชาการหรือไม่

ไม่มี  มี

32. ความเหมาะสมของวิธีการสรรหาคณะกรรมการวิชาการคณะ

ไม่เหมาะสม  เหมาะสมบางส่วน  เหมาะสมค่อนข้างมาก  เหมาะสมมาก  ไม่สามารถระบุ

33. คณะกรรมการวิชาการมีการติดตามการบริหารงานวิชาการ

ไม่มี  มีการติดตาม

34. การจัดสรรงบประมาณดำเนินการ โดยผู้ใด  
 ดำเนินการโดยคณบดี  ดำเนินการโดยคณบดีและรองฯ  ดำเนินการในรูปคณะกรรมการ
35. งบประมาณที่ได้รับการจัดสรรสอดคล้องกับภารกิจของคณะเพียงใด  
 ไม่สอดคล้อง  สอดคล้องเล็กน้อย  สอดคล้องค่อนข้างมาก  สอดคล้องมาก
36. คณะมีระบบการพิจารณาความดีความชอบในการเลื่อนขั้นเงินเดือนเพื่อส่งเสริมการดำเนินงานตามพันธกิจเพียงใด  
 36.1  ไม่เหมาะสม  เหมาะสม  
 36.2  ไม่ยุติธรรม  ยุติธรรม
37. คณะมีการกำหนดแผนการดำเนินการ ไว้อย่างชัดเจนเป็นรูปธรรม  
 ไม่มี  ชัดเจนแต่ไม่มีเป็นรูปธรรม  ค่อนข้างชัดเจนและเป็นรูปธรรม  ชัดเจนและเป็นรูปธรรม
38. คณะมีการควบคุมและติดตามการดำเนินงานให้เป็นไปตามแผนที่กำหนด  
 ไม่มี  มีการติดตาม
39. คณะมีสิ่งอำนวยความสะดวกในการให้บริการแก่คณาจารย์สำหรับดำเนินการด้านการเรียนการสอน หรือไม่  
 39.1 การจัดพิมพ์เอกสารประกอบการสอน/ตำรา  
 ไม่สะดวก  สะดวก  
 39.2 การทำสำเนา / ใรเนียบเอกสารสำหรับนักศึกษา  
 ไม่สะดวก  สะดวก  
 39.3 การผลิตสื่อการสอน  
 ไม่สะดวก  สะดวก
40. คณะครุศาสตร์มีการประเมินการสอนของอาจารย์ทุกปีหรือไม่  
 ไม่มี  มี
41. คณะครุศาสตร์มีเกณฑ์การประเมินผลการสอนอาจารย์เหมาะสม ชัดเจน  
 ไม่เหมาะสม  เหมาะสมบางส่วน  เหมาะสมค่อนข้างมาก  เหมาะสมมาก  ไม่สามารถระบุได้
42. ท่านยอมรับระบบการประเมินการสอนที่คณะครุศาสตร์จัดทำ หรือไม่  
 ไม่ยอมรับ  ยอมรับ
43. คณะครุศาสตร์สรุปผลการประเมินการสอนให้อาจารย์ทราบ หรือไม่  
 ไม่ได้สรุป  สรุป

## 44. ท่านพึงพอใจในคุณภาพของนักศึกษาคณะครุศาสตร์โดยส่วนรวมแต่ละด้านในระดับใด

1. ความรู้รอบตัว					
2. การทำงานร่วมกับผู้อื่น					
3. ความกล้าในการแสดงความคิดเห็น					
4. ความคิดริเริ่มสร้างสรรค์					
5. ความสามารถในการนำเสนอและสื่อความหมาย					
6. ความรอบรู้ในวิชาชีพครู					
7. จริยธรรมและคุณธรรมของความเป็นครู					
8. ความภาคภูมิใจในคุณภาพบัณฑิต					

## 45. การส่งเสริมสนับสนุนการวิจัยของคณะดำเนินการในแต่ละด้านเพียงใด

45.1 คณะหรือสถาบันมีการจัดอบรมเพื่อเพิ่มพูนความรู้ด้านการวิจัยแก่คณาจารย์หรือไม่

- ไม่ได้จัดอบรม     อบรม 5 ปีต่อครั้ง     อบรม 2-4 ปีต่อครั้ง     อบรมทุกปี

45.2 คณะหรือสถาบันมีการจัดตั้งกรรมการที่ปรึกษาให้การช่วยเหลือแก่คณาจารย์

- ไม่ได้ดำเนินการ     ดำเนินการแต่ไม่เหมาะสม  
 ดำเนินการและเหมาะสมเล็กน้อย     ดำเนินการและเหมาะสมมาก

45.3 คณะได้ให้บริการถึงอำนวยความสะดวกด้านต่างๆ เช่น การจัดพิมพ์ การสำเนาเอกสาร ฯลฯ เพื่อสนับสนุนการวิจัย

- ไม่ได้ดำเนินการ     ดำเนินการแต่ไม่สะดวก     ได้รับบริการสะดวกค่อนข้างมาก     ได้รับบริการสะดวกมาก

## 46. การมีส่วนร่วมในการจัดทำและการยอมรับคู่มือประกันคุณภาพ โปรแกรมวิชา

46.1 คณะกรรมการโปรแกรมวิชามีส่วนร่วมในการจัดทำคู่มือการประกันคุณภาพโปรแกรมวิชา

- ไม่มีส่วนร่วม     มีส่วนร่วมบางส่วน     มีส่วนร่วมค่อนข้างมาก     มีส่วนร่วมทั้งหมด

46.2 คณะกรรมการโปรแกรมวิชายอมรับคู่มือการประกันคุณภาพโปรแกรมวิชาเพียงใด

- ไม่ยอมรับ     ยอมรับบางส่วน     ยอมรับค่อนข้างมาก     ยอมรับทั้งหมด

46.3 คณาจารย์มีส่วนร่วมในการจัดทำคู่มือการประกันคุณภาพโปรแกรมวิชาเพียงใด

- ไม่มีส่วนร่วม     มีส่วนร่วมบางส่วน     มีส่วนร่วมค่อนข้างมาก     มีส่วนร่วมทั้งหมด

46.4 คณาจารย์ยอมรับคู่มือการประกันคุณภาพโปรแกรมวิชาเพียงใด

- ไม่ยอมรับ     ยอมรับบางส่วน     ยอมรับค่อนข้างมาก     ยอมรับทั้งหมด

## 47. คู่มือประกันคุณภาพระดับ โปรแกรมวิชา มีความสอดคล้องกับเกณฑ์มาตรฐาน โปรแกรมวิชาเพียงใด

- ไม่สอดคล้อง     สอดคล้องบางส่วน     สอดคล้องค่อนข้างมาก     สอดคล้องมาก

48. คู่มือประกันคุณภาพระดับคณะมีความสอดคล้องกับเกณฑ์มาตรฐานของคณะเพียงใด  
 ไม่สอดคล้อง  สอดคล้องบางส่วน  สอดคล้องค่อนข้างมาก  สอดคล้องมาก

49. คณะมีการติดตามผลการดำเนินงานตรวจติดตามภายในหรือไม่ มากน้อยเพียงใด

49.1 การดำเนินการตรวจติดตามภายใน

ไม่ได้ดำเนินการ  ดำเนินการ 2 ปีต่อครั้ง  ดำเนินการทุกปี  ดำเนินการทุกครึ่งปี

49.2 การดำเนินการตรวจติดตามภายในดำเนินการอย่างเหมาะสมและน่าเชื่อถือได้เพียงใด

49.2.1  ไม่เหมาะสม  เหมาะสมบางส่วน  เหมาะสมส่วนใหญ่  เหมาะสมทั้งหมด

49.2.2  ไม่น่าเชื่อถือ  น่าเชื่อถือบางส่วน  น่าเชื่อถือส่วนใหญ่  น่าเชื่อถือทั้งหมด

49.3 การนำเสนอผลการติดตามภายในต่อคณาจารย์ที่เกี่ยวข้อง

ไม่ได้ดำเนินการ  ดำเนินการทุกครั้งที่มีการตรวจติดตามภายใน

49.4 การนำผลการติดตามภายในมาใช้ในการปรับปรุง

ไม่ได้นำมาใช้  นำมาใช้บางส่วน  นำมาใช้ส่วนใหญ่  นำมาใช้ทั้งหมด

50. สถาบันของท่านมีรูปแบบการผลิตบัณฑิตสาขาการศึกษาในลักษณะใด

คณะครุศาสตร์ดำเนินการเพียงคณะเดียว

คณะครุศาสตร์รับผิดชอบ โดยร่วมกับคณะอื่นช่วยสอนวิชาเอก

ทุกคณะสามารถผลิตได้

อื่นๆ โปรดระบุ .....

.....

.....

51. ข้อเสนอแนะอื่นๆ.....

.....  
.....  
.....  
.....  
.....  
.....  
.....  
.....  
.....  
.....

๕๕๕ ขอขอบพระคุณที่ให้ความร่วมมือในการตอบแบบสอบถาม ๕๕๕

สถาบันราชภัฏ.....

**เรียน คณาจารย์ที่เคารพทุกท่าน**

ด้วยสำนักงานสภาสถาบันราชภัฏมอบหมายให้สำนักพัฒนาการฝึกหัดครู ประสานให้มี  
คณะทำงานเพื่อเตรียมการให้คณะครุศาสตร์ สถาบันราชภัฏ ได้วางระบบการประกันคุณภาพและ  
มาตรฐานการผลิตครู ตามเจตนารมณ์ของพระราชบัญญัติการศึกษาแห่งชาติ พ.ศ. 2542 หมวด 6  
ที่ว่าด้วยเรื่อง มาตรฐานและการประกันคุณภาพการศึกษา และรองรับการประเมินผลภายนอก  
เพื่อรับรองมาตรฐานและประเมินคุณภาพการศึกษา (มาตรา 51)

ในการนี้ คณะทำงาน ฯ ได้ศึกษาองค์ประกอบในการวางระบบการประกันคุณภาพ และ  
มาตรฐานการผลิตครูและพัฒนาครู ที่นำมาใช้ในการประเมินคณะครุศาสตร์ สถาบันราชภัฏ ควบคู่  
กับงานที่สภาคณะบดีคณะครุศาสตร์ (สคศ.) กำลังดำเนินการอยู่ ทั้งนี้ ได้ตรวจสอบและปรับปรุง  
องค์ประกอบ ดัชนีบ่งชี้ และเกณฑ์ ตามความคิดเห็นของคณบดีคณะครุศาสตร์ ผู้เกี่ยวข้อง และผู้  
ทรงคุณวุฒิ แล้ว

บัดนี้ คณะทำงานฯ ใคร่ขอความร่วมมือในการเก็บรวบรวมข้อมูลการดำเนินงานของคณะ  
ครุศาสตร์เพื่อเป็นข้อมูลสำคัญประกอบการพิจารณาในการวางระบบการประกันคุณภาพและ  
มาตรฐานการผลิตครูและพัฒนาครูต่อไป

โปรดให้ข้อมูลตรงตามสภาพที่เป็นจริงที่คณะครุศาสตร์ได้ดำเนินการ เพราะข้อมูลนี้จะนำ  
มาใช้ประโยชน์ในการวางแนวทางการผลิตครูและพัฒนาครูที่มีคุณภาพให้แก่ประเทศชาติของ  
สถาบันราชภัฏสืบไป

คณะทำงานฯ

กุมภาพันธ์ 2543

ตอนที่ 1 สถานภาพผู้ตอบ

เพศ  ชาย  หญิง อายุ.....ปี

รายวิชาที่สอนส่วนใหญ่เป็น

รายวิชาพื้นฐาน  รายวิชาเอก  สอนรายวิชาพื้นฐานและรายวิชาเอกใกล้เคียงกัน

ตอนที่ 2 ความคิดเห็นเกี่ยวกับการดำเนินงานของคณะครุศาสตร์

1. ท่านรับทราบและเข้าใจในปรัชญา/ปณิธานของคณะครุศาสตร์ หรือไม่  
 ทราบแต่ไม่เข้าใจ  เข้าใจบ้างเล็กน้อย  เข้าใจค่อนข้างมาก  เข้าใจมาก  ไม่ทราบ
2. ปรัชญา/ปณิธานของคณะครุศาสตร์สอดคล้องกับปรัชญา/ปณิธานของสถาบัน หรือไม่  
 ไม่สอดคล้อง  สอดคล้องบ้างเล็กน้อย  สอดคล้องค่อนข้างมาก  สอดคล้องมาก  ไม่สามารถระบุได้
3. ปรัชญา/ปณิธานของคณะครุศาสตร์บ่งชี้ถึงแนวทางและทิศทางการดำเนินงานในอนาคต หรือไม่  
 ไม่บ่งชี้  บ่งชี้บ้างเล็กน้อย  บ่งชี้ค่อนข้างมาก  บ่งชี้มาก  ไม่สามารถระบุได้
4. ท่านมีส่วนร่วมในการกำหนดปรัชญา/ปณิธานของคณะ หรือไม่  
 ไม่มีส่วนร่วม  มีส่วนร่วมบ้างเล็กน้อย  มีส่วนร่วมค่อนข้างมาก  มีส่วนร่วมทั้งหมด
5. ท่านรับทราบและเข้าใจวิสัยทัศน์/นโยบายของคณะครุศาสตร์ หรือไม่  
 ทราบแต่ไม่เข้าใจ  เข้าใจบ้างเล็กน้อย  เข้าใจค่อนข้างมาก  เข้าใจมาก  ไม่ทราบ
6. วิสัยทัศน์/นโยบายของคณะครุศาสตร์ มีความทันสมัยเพียงใด  
 ไม่ทันสมัย  ทันสมัยเล็กน้อย  ทันสมัยค่อนข้างมาก  ทันสมัยมาก  ไม่สามารถระบุได้
7. วิสัยทัศน์/นโยบายของคณะครุศาสตร์ บ่งชี้ถึงแนวทางและทิศทางการดำเนินงานในอนาคต หรือไม่  
 ไม่บ่งชี้  บ่งชี้บ้างเล็กน้อย  บ่งชี้ค่อนข้างมาก  บ่งชี้มาก  ไม่สามารถระบุได้
8. ท่านมีส่วนร่วมในการกำหนดวิสัยทัศน์/นโยบายของคณะครุศาสตร์ หรือไม่  
 ไม่มีส่วนร่วม  มีส่วนร่วมบ้างเล็กน้อย  มีส่วนร่วมค่อนข้างมาก  มีส่วนร่วมทั้งหมด
9. การดำเนินงานของคณะครุศาสตร์สอดคล้องกับวิสัยทัศน์/นโยบายของคณะครุศาสตร์ หรือไม่  
 ไม่สอดคล้อง  สอดคล้องเล็กน้อย  สอดคล้องค่อนข้างมาก  สอดคล้องมาก  ไม่สามารถระบุได้
10. ท่านรับทราบและเข้าใจวัตถุประสงค์/พันธกิจของคณะครุศาสตร์ หรือไม่  
 ทราบแต่ไม่เข้าใจ  เข้าใจบ้างเล็กน้อย  เข้าใจค่อนข้างมาก  เข้าใจมาก  ไม่ทราบ
11. ท่านมีส่วนร่วมในการกำหนดวัตถุประสงค์/พันธกิจของคณะครุศาสตร์ หรือไม่  
 ไม่มีส่วนร่วม  มีส่วนร่วมบ้างเล็กน้อย  มีส่วนร่วมค่อนข้างมาก  มีส่วนร่วมทั้งหมด
12. การดำเนินงานของคณะครุศาสตร์สอดคล้องกับวัตถุประสงค์/พันธกิจของคณะ หรือไม่  
 ไม่สอดคล้อง  สอดคล้องเล็กน้อย  สอดคล้องค่อนข้างมาก  สอดคล้องมาก  ไม่สามารถระบุได้
13. คณะครุศาสตร์มีการประเมินผลการดำเนินงานในแต่ละปี หรือไม่  
 ไม่มี  มี  ไม่ทราบ

14. คณะครุศาสตร์นำผลการประเมินผลการดำเนินงานของคณะครุศาสตร์มาเป็นกรอบในการวางแผนการดำเนินงานในปีต่อไป หรือไม่  
 มี แต่ไม่ได้นำมาใช้  นำมาใช้บ้างเล็กน้อย  นำมาใช้เป็นส่วนใหญ่  นำมาใช้ทั้งหมด  ไม่ทราบ
15. คณะครุศาสตร์มีการกำหนดแผนการพัฒนาคณาจารย์ไว้อย่างชัดเจนเป็นรูปธรรมหรือไม่  
 ไม่กำหนด  กำหนดแต่ไม่ชัดเจน  กำหนดชัดเจนเล็กน้อย  กำหนดชัดเจนและเป็นรูปธรรม  ไม่ทราบ
16. แผนการพัฒนาคณาจารย์ของคณะครุศาสตร์สอดคล้องกับความต้องการของโปรแกรมวิชา  
 ไม่สอดคล้อง  สอดคล้องเล็กน้อย  สอดคล้องค่อนข้างมาก  สอดคล้องมาก  ไม่สามารถระบุได้
17. ภายใน 1 ปี ท่านได้รับการพัฒนาความรู้ความสามารถทางวิชาการ เพียงใด  
 ไม่ได้รับ  ได้รับเพียง 1 ครั้ง  ได้รับ 2 ครั้ง  ได้รับมากกว่า 2 ครั้ง
18. ใน 3 ปีที่ผ่านมา (2541-2543) ท่านได้รับการอบรมเพื่อการผลิตสื่อการสอนที่ทันสมัยหรือไม่  
 ไม่ได้รับ  ได้รับการพัฒนา
19. คณะครุศาสตร์มีแผนสนับสนุนและส่งเสริมการศึกษาต่ออย่างมีระบบและสอดคล้องกับความต้องการของโปรแกรมวิชา  
 ไม่กำหนด  กำหนดแต่ไม่ชัดเจน  กำหนดชัดเจนเล็กน้อย  กำหนดชัดเจนและเป็นรูปธรรม  ไม่ทราบ
20. คณะมีการจัดสรรงบประมาณสำหรับพัฒนาอาจารย์ไว้อย่างชัดเจนและเพียงพอ  
 20.1  ไม่ชัดเจน  ชัดเจน  ไม่ทราบ  
 20.2  ไม่เพียงพอ  เพียงพอ  ไม่ทราบ
21. การดำเนินการจัดสรรงบประมาณของคณะอยู่ในรูปของคณะกรรมการหรือไม่  
 ไม่ได้ดำเนินการ  ดำเนินการ  ไม่ทราบ
22. คณะจัดสรรงบประมาณเพื่อสนับสนุนการเรียนการสอนอย่างเหมาะสมและเพียงพอ หรือไม่  
 22.1  ไม่เหมาะสม  เหมาะสม  ไม่ทราบ  
 22.2  ไม่เพียงพอ  เพียงพอ  ไม่ทราบ
23. คณะครุศาสตร์มีการประเมินการปฏิบัติงานตามภารกิจของอาจารย์ทุกปีหรือไม่  
 ไม่มี  มี  ไม่ทราบ
24. คณะครุศาสตร์มีการประเมินผลการปฏิบัติงานตามภารกิจของอาจารย์อย่างเหมาะสมหรือไม่  
 ไม่เหมาะสม  เหมาะสมบางส่วน  เหมาะสมค่อนข้างมาก  เหมาะสมมาก  ไม่ทราบ
25. ท่านรับทราบผลสรุปการประเมินการปฏิบัติงานตามภารกิจจากคณะครุศาสตร์ หรือไม่  
 ทราบ  ไม่ทราบ
26. ท่านยอมรับผลการประเมินการปฏิบัติงานตามภารกิจของคณะครุศาสตร์ หรือไม่  
 ไม่ยอมรับ  ยอมรับ  ไม่สามารถระบุได้

27. ท่านนำผลการประเมินมาปรับปรุงการปฏิบัติงานตามภารกิจ หรือไม่

ไม่ได้นำมาปรับปรุง  นำมาปรับปรุงบางส่วน  นำมาปรับปรุงค่อนข้างมาก  นำมาปรับปรุงอยู่เสมอ

28. การให้บริการคอมพิวเตอร์ของสถาบันหรือคณะเก่าแก่แก่นักศึกษาคณะครุศาสตร์เพียงพอและมีคุณภาพหรือไม่

28.1 สำหรับตัวท่านเอง

28.1.1  มีบริการโดยคณะ  มีบริการโดยสถาบัน  มีบริการโดยคณะและสถาบัน

28.1.2  ไม่เพียงพอ  เพียงพอ

28.1.3  ไม่มีคุณภาพ  มีคุณภาพ

28.2 นักศึกษา

28.2.1  มีบริการโดยคณะ  มีบริการโดยสถาบัน  มีบริการโดยคณะและสถาบัน  ไม่มี

28.2.2  ไม่เพียงพอ  เพียงพอ  ไม่สามารถระบุได้

28.2.3  ไม่มีคุณภาพ  มีคุณภาพ  ไม่สามารถระบุได้

29. การให้บริการสื่อการเรียนการสอนสำหรับนักศึกษาคณะครุศาสตร์ในการศึกษาค้นคว้าด้วยตนเอง

29.1  มีบริการโดยคณะ  มีบริการโดยสถาบัน  มีบริการโดยคณะและสถาบัน  ไม่มี

29.2  ไม่เพียงพอ  เพียงพอ  ไม่สามารถระบุได้

29.3  ไม่มีคุณภาพ  มีคุณภาพ  ไม่สามารถระบุได้

30. คณะมีระบบเครือข่าย internet เพื่อใช้ในการให้บริการสืบค้นข้อมูลข่าวสาร ที่ทันสมัย รวดเร็วและสะดวกในการใช้

30.1  ไม่มี  มี

30.2  ล้าสมัย  ค่อนข้างล้าสมัย  ค่อนข้างทันสมัย  ทันสมัยมาก  ไม่สามารถระบุได้

30.3  ช้า  ค่อนข้างช้า  ค่อนข้างรวดเร็ว  รวดเร็วมาก  ไม่สามารถระบุได้

30.4  ไม่สะดวก  ค่อนข้างไม่สะดวก  ค่อนข้างสะดวก  สะดวกมาก  ไม่สามารถระบุได้

31. คณะมีระบบการพิจารณาความคิดเห็นความชอบในการเลื่อนขั้นเงินเดือนเพื่อส่งเสริมการดำเนินงานตามพันธกิจอย่างเหมาะสมและยุติธรรม

31.1  ไม่เหมาะสม  เหมาะสม

31.2  ไม่ยุติธรรม  ยุติธรรม

32. ท่านได้รับสิ่งอำนวยความสะดวกในการให้บริการเพื่อดำเนินงานด้านการเรียนการสอน หรือไม่

32.1 การจัดพิมพ์เอกสารประกอบการสอน / ตำรา

ไม่สะดวก  ค่อนข้างไม่สะดวก  ค่อนข้างสะดวก  สะดวกมาก

32.2 การทำสำเนาโรเนียวเอกสารสำหรับนักศึกษา

ไม่สะดวก  ค่อนข้างไม่สะดวก  ค่อนข้างสะดวก  สะดวกมาก

32.3 การผลิตสื่อการสอน

ไม่สะดวก  ค่อนข้างไม่สะดวก  ค่อนข้างสะดวก  สะดวกมาก



33. คณะครูศาสตร์มีการประเมินการสอนของอาจารย์ทุกปี

- ไม่มี       มี       ไม่ทราบ

34. คณะครูศาสตร์กำหนดเกณฑ์การประเมินผลการสอนอาจารย์ไว้อย่างเหมาะสม

- ไม่เหมาะสม       เหมาะสมบางส่วน       เหมาะสมค่อนข้างมาก       เหมาะสมมาก       ไม่สามารถระบุได้

35. ท่านยอมรับระบบการประเมินการสอนที่คณะครูศาสตร์จัดทำ หรือไม่

- ไม่ยอมรับ       ยอมรับ

36. ท่านรับทราบผลการสรุปการประเมินการสอนจากคณะครูศาสตร์ หรือไม่

- ไม่ได้รับทราบ       รับทราบ

37. ท่านพึงพอใจในคุณภาพของนักศึกษาคณะครูศาสตร์โดยส่วนรวมแต่ละด้านในระดับใด

1. ความรู้รอบตัว					
2. การทำงานร่วมกับผู้อื่น					
3. ความกล้าในการแสดงความคิดเห็น					
4. ความคิดริเริ่มสร้างสรรค์					
5. ความสามารถในการนำเสนอและสื่อความหมาย					
6. ความรอบรู้ในวิชาชีพครู					
7. จริยธรรมและคุณธรรมของความเป็นครู					
8. ความภาคภูมิใจในคุณภาพบัณฑิต					

38. การดำเนินการส่งเสริมสนับสนุนการวิจัยของคณะแต่ละด้านมีความเหมาะสมเพียงใด

38.1 คณะหรือสถาบันมีการจัดอบรมเพื่อเพิ่มพูนความรู้ด้านการวิจัยแก่คณาจารย์หรือไม่

- ไม่ได้จัดอบรม       อบรม 5 ปีต่อครั้ง       อบรม 2-4 ปีต่อครั้ง       อบรมทุกปี

38.2 คณะหรือสถาบันมีการจัดตั้งกรรมการที่ปรึกษาให้การช่วยเหลือแก่คณาจารย์

- ไม่ได้ดำเนินการ       ดำเนินการแต่ไม่เหมาะสม       ดำเนินการและเหมาะสมเล็กน้อย       ดำเนินการและเหมาะสม

38.3 คณะได้ให้บริการถึงอำนวยความสะดวกด้านต่างๆ เช่น การจัดพิมพ์ การสำเนาเอกสาร ฯลฯ เพื่อสนับสนุนการวิจัย

- ไม่ได้ดำเนินการ       ดำเนินการแต่ไม่ได้รับความสะดวก       ได้รับความสะดวกเล็กน้อย  
 ได้รับความสะดวกมาก       ไม่ทราบ

39. การรับทราบและความพึงพอใจในคุณภาพของกลุ่มโปแกรมวิชาที่ท่านสอนมากน้อยเพียงใด

- ไม่รับทราบ       รับทราบและพึงพอใจบ้าง       พึงพอใจค่อนข้างมาก       พึงพอใจมาก



## แบบประเมินคุณลักษณะที่ได้รับการพัฒนา

นิยาม คุณลักษณะที่ได้รับการพัฒนา หมายถึง ประสิทธิภาพ ทักษะ ความสามารถ บุคลิกภาพ  
วิสัยทัศน์ต่าง ๆ ที่เกิดขึ้นในตัวท่านซึ่งเป็นผลจากการศึกษาในโปรแกรมวิชา กิจกรรมต่าง ๆ และ  
บรรยากาศ ที่จัดขึ้น โดยสถาบันราชภัฏแห่งนี้

### ตอนที่ 1 สถานภาพผู้ตอบ

กรุณาเขียน  ลงใน  หรือเติมคำ/ข้อความลงในช่องว่างที่กำหนดไว้ให้

ท่านเป็นนักศึกษาสถาบันราชภัฏ.....

โปรแกรมวิชา.....

เพศ  ชาย  หญิง

ชั้นปี  ปี 3  ปี 4

### ตอนที่ 2 คุณลักษณะที่ได้รับการพัฒนา

ข้อคำถามต่อไปนี้เป็นข้อคำถามสำหรับการประเมิน ประสิทธิภาพ ความรู้ ทักษะต่าง ๆ ที่เกิดขึ้นในตัว  
นักศึกษา ตลอดระยะเวลาที่เรียนอยู่ในสถาบัน ซึ่งระดับการประเมินมีความหมาย ดังนี้

#### ระดับการประเมิน

0 หมายความว่า คุณลักษณะนั้น ๆ ไม่ได้ได้รับการพัฒนาเพิ่ม หรือ ยังคงเท่าเดิม เช่นเดียวกับ  
ก่อนที่ท่านเข้ามาศึกษาในสถาบัน

+1 ถึง +10 หมายความว่า คุณลักษณะนั้นเกิดขึ้นในระดับต่าง ๆ ตามค่าของตัวเลขนั้น ๆ เช่น

+5 หมายถึง ท่านได้รับคุณลักษณะนั้นๆ ประมาณของคุณลักษณะที่ท่าน  
คาดหวังว่าจะได้รับจากสถาบัน

+10 หมายถึง ท่านได้รับคุณลักษณะนั้นๆ เต็มที่ 100 % ตามที่ท่านคาดหวังว่า  
จะได้รับจากสถาบัน

-1 ถึง -10 หมายความว่า คุณลักษณะนั้น ๆ ไม่ได้รับเพิ่มจากสถาบันแต่ยังลดลงจากที่ท่านเคยมีก่อน  
เข้าศึกษา เช่น

-5 หมายถึง ท่านไม่ได้รับคุณลักษณะนั้น ๆ และยังคงลงไปอีกประมาณ  
ครึ่งหนึ่งของคุณลักษณะที่ท่านมีมาก่อนเข้าศึกษาต่อ

-10 หมายถึง ท่านไม่ได้รับคุณลักษณะนั้น ๆ และยังคงลงไปทั้งหมด

คำชี้แจง กรุณาเขียนเครื่องหมายกากบาทตัวเลขที่ตรงกับระดับคุณลักษณะที่ท่านได้รับ

ด้านความรู้ / ทักษะ

1. มีความรู้และทักษะในวิชาเอก

-10	-9	-8	-7	-6	-5	-4	-3	-2	-1	0	1	2	3	4	5	6	7	8	9	10
-----	----	----	----	----	----	----	----	----	----	---	---	---	---	---	---	---	---	---	---	----

2. มีความเชี่ยวชาญด้านภาษาอังกฤษ

-10	-9	-8	-7	-6	-5	-4	-3	-2	-1	0	1	2	3	4	5	6	7	8	9	10
-----	----	----	----	----	----	----	----	----	----	---	---	---	---	---	---	---	---	---	---	----

3. มีความรู้เกี่ยวกับเทคโนโลยีและสารสนเทศ

-10	-9	-8	-7	-6	-5	-4	-3	-2	-1	0	1	2	3	4	5	6	7	8	9	10
-----	----	----	----	----	----	----	----	----	----	---	---	---	---	---	---	---	---	---	---	----

4. มีความสามารถในการใช้คอมพิวเตอร์เพื่อจัดทำเอกสาร

-10	-9	-8	-7	-6	-5	-4	-3	-2	-1	0	1	2	3	4	5	6	7	8	9	10
-----	----	----	----	----	----	----	----	----	----	---	---	---	---	---	---	---	---	---	---	----

5. มีความสามารถในการนำคอมพิวเตอร์ไปประยุกต์ใช้กับงานอื่น ๆ

-10	-9	-8	-7	-6	-5	-4	-3	-2	-1	0	1	2	3	4	5	6	7	8	9	10
-----	----	----	----	----	----	----	----	----	----	---	---	---	---	---	---	---	---	---	---	----

6. การนำความรู้ไปพัฒนาชุมชนหรือท้องถิ่น

-10	-9	-8	-7	-6	-5	-4	-3	-2	-1	0	1	2	3	4	5	6	7	8	9	10
-----	----	----	----	----	----	----	----	----	----	---	---	---	---	---	---	---	---	---	---	----

7. การมีวิสัยทัศน์ที่กว้างไกลและทันเหตุการณ์

-10	-9	-8	-7	-6	-5	-4	-3	-2	-1	0	1	2	3	4	5	6	7	8	9	10
-----	----	----	----	----	----	----	----	----	----	---	---	---	---	---	---	---	---	---	---	----

8. ความมั่นใจในการทำงาน

-10	-9	-8	-7	-6	-5	-4	-3	-2	-1	0	1	2	3	4	5	6	7	8	9	10
-----	----	----	----	----	----	----	----	----	----	---	---	---	---	---	---	---	---	---	---	----

9. ทักษะในการแก้ปัญหา

-10	-9	-8	-7	-6	-5	-4	-3	-2	-1	0	1	2	3	4	5	6	7	8	9	10
-----	----	----	----	----	----	----	----	----	----	---	---	---	---	---	---	---	---	---	---	----

10. ความมั่นใจในการสอน

-10	-9	-8	-7	-6	-5	-4	-3	-2	-1	0	1	2	3	4	5	6	7	8	9	10
-----	----	----	----	----	----	----	----	----	----	---	---	---	---	---	---	---	---	---	---	----

ความมั่นใจในการพัฒนากระบวนการเรียนการสอน

-10	-9	-8	-7	-6	-5	-4	-3	-2	-1	0	1	2	3	4	5	6	7	8	9	10
-----	----	----	----	----	----	----	----	----	----	---	---	---	---	---	---	---	---	---	---	----

ความรู้ที่ได้รับเป็นพื้นฐานในการศึกษาต่อระดับสูงขึ้น

-10	-9	-8	-7	-6	-5	-4	-3	-2	-1	0	1	2	3	4	5	6	7	8	9	10
-----	----	----	----	----	----	----	----	----	----	---	---	---	---	---	---	---	---	---	---	----

นบุคลิกภาพ

พัฒนาการด้านอารมณ์

-10	-9	-8	-7	-6	-5	-4	-3	-2	-1	0	1	2	3	4	5	6	7	8	9	10
-----	----	----	----	----	----	----	----	----	----	---	---	---	---	---	---	---	---	---	---	----

คุณลักษณะการเป็นผู้นำที่ดี

-10	-9	-8	-7	-6	-5	-4	-3	-2	-1	0	1	2	3	4	5	6	7	8	9	10
-----	----	----	----	----	----	----	----	----	----	---	---	---	---	---	---	---	---	---	---	----

มีความเชื่อมั่นในตัวเอง

-10	-9	-8	-7	-6	-5	-4	-3	-2	-1	0	1	2	3	4	5	6	7	8	9	10
-----	----	----	----	----	----	----	----	----	----	---	---	---	---	---	---	---	---	---	---	----

ความสามารถในการปรับตัวให้เข้ากับผู้อื่น

-10	-9	-8	-7	-6	-5	-4	-3	-2	-1	0	1	2	3	4	5	6	7	8	9	10
-----	----	----	----	----	----	----	----	----	----	---	---	---	---	---	---	---	---	---	---	----

มีความกล้าแสดงออก / แสดงความคิดเห็นต่อชุมชน

-10	-9	-8	-7	-6	-5	-4	-3	-2	-1	0	1	2	3	4	5	6	7	8	9	10
-----	----	----	----	----	----	----	----	----	----	---	---	---	---	---	---	---	---	---	---	----

ความอดทน อดกลั้นต่ออุปสรรค

-10	-9	-8	-7	-6	-5	-4	-3	-2	-1	0	1	2	3	4	5	6	7	8	9	10
-----	----	----	----	----	----	----	----	----	----	---	---	---	---	---	---	---	---	---	---	----

การอุทิศให้กับงานที่ทำ

-10	-9	-8	-7	-6	-5	-4	-3	-2	-1	0	1	2	3	4	5	6	7	8	9	10
-----	----	----	----	----	----	----	----	----	----	---	---	---	---	---	---	---	---	---	---	----

การมีมนุษยสัมพันธ์ในการทำงาน และ บุคคลรอบข้าง

-10	-9	-8	-7	-6	-5	-4	-3	-2	-1	0	1	2	3	4	5	6	7	8	9	10
-----	----	----	----	----	----	----	----	----	----	---	---	---	---	---	---	---	---	---	---	----

## 9. ความภาคภูมิใจในวิชาชีพครู

-10	-9	-8	-7	-6	-5	-4	-3	-2	-1	0	1	2	3	4	5	6	7	8	9	10
-----	----	----	----	----	----	----	----	----	----	---	---	---	---	---	---	---	---	---	---	----

## 10. มีความรักในวิชาชีพครู

-10	-9	-8	-7	-6	-5	-4	-3	-2	-1	0	1	2	3	4	5	6	7	8	9	10
-----	----	----	----	----	----	----	----	----	----	---	---	---	---	---	---	---	---	---	---	----

## ด้านสังคม

## 1. ความมั่นใจในการออกไปใช้ชีวิตในสังคม

-10	-9	-8	-7	-6	-5	-4	-3	-2	-1	0	1	2	3	4	5	6	7	8	9	10
-----	----	----	----	----	----	----	----	----	----	---	---	---	---	---	---	---	---	---	---	----

## 2. การได้รับการยอมรับจากสังคม

-10	-9	-8	-7	-6	-5	-4	-3	-2	-1	0	1	2	3	4	5	6	7	8	9	10
-----	----	----	----	----	----	----	----	----	----	---	---	---	---	---	---	---	---	---	---	----

## 3. ความมั่นใจในการเป็นสมาชิกที่มีคุณภาพของสังคม

-10	-9	-8	-7	-6	-5	-4	-3	-2	-1	0	1	2	3	4	5	6	7	8	9	10
-----	----	----	----	----	----	----	----	----	----	---	---	---	---	---	---	---	---	---	---	----

## 4. ความสามารถอยู่ร่วมกับบุคคลอื่นได้อย่างมีความสุข

-10	-9	-8	-7	-6	-5	-4	-3	-2	-1	0	1	2	3	4	5	6	7	8	9	10
-----	----	----	----	----	----	----	----	----	----	---	---	---	---	---	---	---	---	---	---	----

๕๕๕ ขอขอบคุณที่ให้ความร่วมมือในการตอบแบบสอบถาม ๕๕๕